

Clamart INFOS

N°104
DÉCEMBRE
2011

le magazine de la ville et de ses habitant-e-s • www.clamart.fr

2^e ÉDITION DE CLAMART SUR GLACE PAGE 10
FISCALITÉ LOCALE : LA STABILITÉ DES TAUX SE CONFIRME PAGE 16
LE LAVOIR : 25 ANS DE PASSION POUR LA CÉRAMIQUE PAGE 47

 **mairie de
Clamart**



CLAMART
SUR
GLACE

Patinoire • Illuminations • Luge

JOYEUSES FÊTES !

1 // Agir pour Clamart



- À la une** • Clamart sur glace : 2^e édition • p.10
- Focus** • Fiscalité locale : stabilisation des taux • p.16
- Actualités** • La jeunesse en actions • p.20
- Éco-ville** • Vélo et sécurité hivernale • p.22
- Travaux** • Première borne Autolib à la gare • p.23
- Citoyenneté** • Vos maisons de quartiers • p.25

2



- Initiatives** • Ateliers et offres d'emploi • p.28
- Commerces** • Bienvenue aux nouveaux commerçants • p.29
- Sports** • Des vacances de Noël sportives • p.31
- Carnet** • Noces d'or de M. et M^{me} Gardie • p.32
- Nos aînés** • Prévention santé : l'alimentation • p.33
- Rencontre** • Du volley-ball derrière les barreaux • p.35
- Tribune** • Libre expression • p.36

3



- Théâtre** • *Bérénice*, temps fort théâtral • p.40
- Conservatoire** • *Kaïs & Ryli*, jeunesse en musique • p.41
- Cinéma** • Rencontre sur le film *Ici on noie les Algériens* • p.42
- Médiathèques** • Contes, comptines et chansons pour enfants • p.43
- Rendez-vous** • L'agenda du mois de décembre • p.45
- Vie associative** • Le Lavoir fête 25 ans de passion pour la céramique • p.47

// Pratique • Fiches pratiques • Petites annonces • Numéros utiles • Menus des écoles • p.53

CLAMART INFOS • DÉCEMBRE 2011 • N°104 • le magazine de la ville et de ses habitant-e-s • N° ISSN : 1241-6487

• Directeur de la publication : Philippe Kaltenbach, Sénateur-Maire de Clamart • Directrice de la communication : Christine Desol • Rédactrice en chef : Cécile Bouché • Comité de rédaction : Yasmine Grandi et services municipaux • Iconographie : Laurence Louvet, Anja Simonet, Antonio Podalino, Jérémie Brudeux et autres auteurs • Pigiste : Laëtia Delouche • Conception : Maya Camasco • Mise en pages et infographie : Scoop Communication • Graphisme et infographie : Christine Laurent et Élise Guignot • Impression : La Réveil de La Marne • Imprimé sur papier provenant de forêts éco-gérées, avec des encres végétales • Publicité : Micro 5, Thierry Cohen au 01 56 26 55 35 • Distribution : ISA PLUS • Consultez le site de votre ville : www.clamart.fr • Courriel : webmaster@clamart.fr



Certifié PEFC
Proviens de forêts gérées durablement
www.pefc-france.org

Le Sénateur-Maire, Philippe Kaltenbach, accompagné d'élus lors de l'inauguration du marché de l'Avant le samedi 26 novembre dernier.



Bonnes fêtes à toutes et à tous

En cette fin d'année, Clamart s'illumine avec les traditionnelles décorations de Noël et les animations pour les fêtes.

Nous renouvelons ainsi l'opération Clamart sur Glace sur le Haut et le Bas Clamart. Une patinoire en synthétique de 160 m², plus écologique qu'un équipement classique, sera installée place de la Mairie et la place Aimé Césaire accueillera une piste de luge. Ces deux animations sont gratuites et ouvertes à tous.

Pour ces fêtes de fin d'année, les illuminations ont envahi les rues et les commerçants ont décoré leurs vitrines de guirlandes scintillantes. L'opération Vitrines et Marchés en lumière complète ce mois festif durant lequel vous serez accueillis chaleureusement par nos commerçants clamartois.

Défendre nos services publics de proximité

Au-delà des festivités, cette fin d'année est malheureusement marquée par le démantèlement de nos services publics de proximité.

Nous avons ainsi lancé une pétition qui a déjà recueilli plus de 3 500 signatures pour réclamer des effectifs supplémentaires au Commissariat de Clamart. Le courrier que vient de m'adresser le Préfet à ce sujet est éloquent : pour le représentant

de l'État dans notre département, la délinquance est en forte baisse à Clamart !

Nous constatons malheureusement un désengagement de l'État dans de nombreux domaines : fermeture du centre de sécurité sociale du Haut Clamart, suppression de postes d'enseignants, menaces sur l'Hôpital Béclère...

À Clamart, je sais pouvoir compter sur votre mobilisation pour défendre la qualité de nos services publics de proximité.

Enfin, il ne vous reste que quelques jours pour vous inscrire sur les listes électorales. Quelles que soient vos convictions politiques, je vous invite à vous inscrire avant le 31 décembre pour pouvoir voter aux élections présidentielle et législatives de 2012.

Je vous souhaite, à toutes et à tous, de très bonnes fêtes de fin d'année.

Philippe KALTENBACH,
Votre Sénateur-Maire

30 jours à Clamart

+ NET Retrouvez toutes les photos sur www.clamart.fr

VENDREDI 4 NOVEMBRE



> Hip-hop, reggae et rock ont animé la scène avant le grand concert de Polyfunk.

< CLAMART JEUNESSE AWARDS

Question solidarité internationale, culture et sport, les jeunes Clamartois ne manquent pas d'idées ! Tour d'Europe musical ou sportif, soutien scolaire à Madagascar, festival de courts-métrages : les lauréats des Clamart Jeunesse Awards 2011 ont reçu leur prix des mains du Sénateur-Maire, Philippe Kaltenbach, et de son adjoint à la Jeunesse, Matthieu Fayolle. Également invités sur scène, les bacheliers 2011 ont eux aussi été récompensés.

Des expositions et projections vidéo ont mis en lumière les initiatives menées par les jeunes Clamartois.

SOUVENIR DU GÉNOCIDE ARMÉNIEN

L'hommage aux victimes du Génocide perpétré en 1915 en Arménie s'est déroulé sous une pluie battante. Le Maire, Philippe Kaltenbach, et de nombreux élus dont Georges Kehyayan et Gérard Aubineau se sont recueillis au pied du Khatchkar. Aux côtés de la communauté arménienne de Clamart, ils ont honoré la mémoire des un million cinq cent mille disparus.

MARDI 1^{er} NOVEMBRE



VENDREDI 11 NOVEMBRE



^ 93^e ANNIVERSAIRE DE L'ARMISTICE DE 1918

Les associations d'Anciens Combattants, le Maire, Philippe Kaltenbach, et les élus du Conseil municipal ont honoré la mémoire des soldats tombés pour la France lors de la Première Guerre mondiale. La cérémonie s'est terminée par la lecture poignante d'une lettre écrite par le Poilu Jean Déléage à sa femme Louissette.

✓ SEMAINE DE LA SOLIDARITÉ INTERNATIONALE

« Droits à l'essentiel » était le thème de cette Semaine de la Solidarité internationale 2011. Le Maire, Philippe Kaltenbach, et son adjointe à la Coopération décentralisée, Françoise Morgère, ont renouvelé leur soutien aux associations clamartaises de solidarité. Par leurs actions, leurs discours et leurs projets, ces bénévoles prouvent chaque jour l'importance de ne pas oublier les peuples qui souffrent. Les Clamartois ont pu s'informer sur les actions de coopération décentralisée de la ville de Clamart à Artashat (Arménie) et Kidal (Mali).

DU 12 AU 19 NOVEMBRE



> Place aux danses et musiques du monde et aux spécialités culinaires orientales et africaines, pour une soirée de clôture en forme de grand mix international !



< FORUM DE L'EMPLOI

La 2^e édition du Forum de l'Emploi intercommunal a réuni à Bagneux recruteurs et professionnels de l'emploi et de la formation. Une table ronde sur le thème « Le travailleur handicapé et l'emploi », deux sessions d'informations sur la création d'entreprise et de nombreux ateliers ont permis aux demandeurs d'emploi de Sud de Seine de se renseigner et de se confronter à des situations de recrutement.

✓ RÉUNIONS PUBLIQUES DU MAIRE

Le Sénateur-Maire, Philippe Kaltenbach, et son équipe sont allés, en novembre dernier, à la rencontre des Clamartois lors des réunions publiques annuelles de comptes-rendus de mandat, organisées chaque année depuis 2001. Après une visite préparatoire sur le terrain, ils ont présenté, dans chacun des 7 quartiers de la ville, le bilan de l'année écoulée et les projets à venir, avant de s'arrêter plus spécifiquement sur chacun des quartiers. L'occasion d'échanger avec les habitants et de prendre en compte leurs besoins et leurs préoccupations. Le Commissaire de Clamart était également présent à ces réunions afin de répondre aux questions concernant la sécurité.

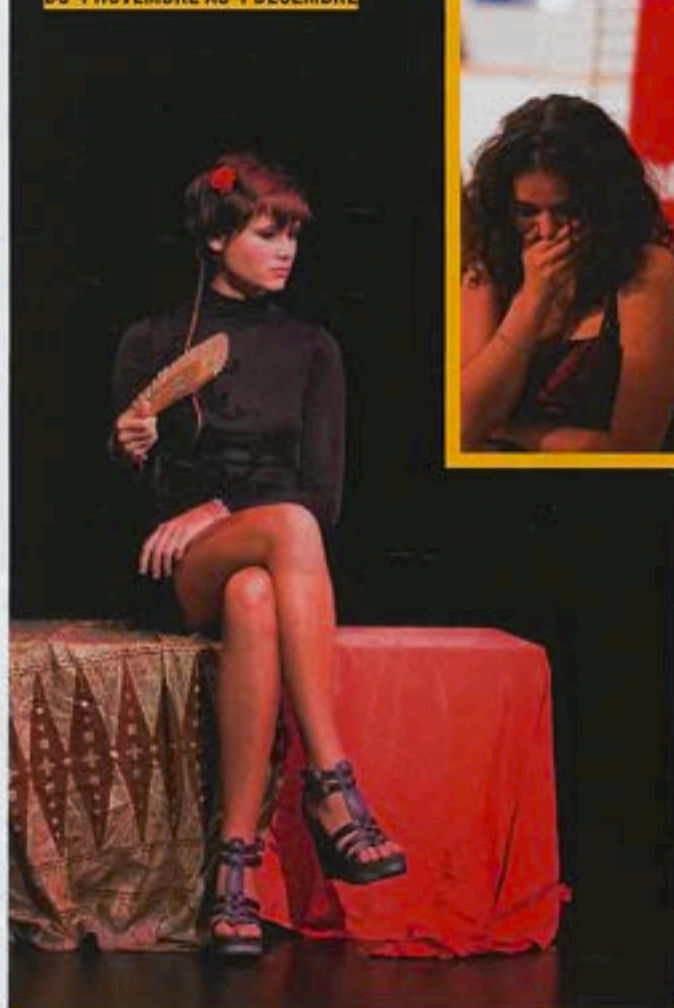
DU 3 AU 18 NOVEMBRE



◀ Avant chaque réunion publique, le Maire et son équipe ont fait une visite dans chacun des 7 quartiers de Clamart pour aller à la rencontre des habitants.



DU 4 NOVEMBRE AU 4 DÉCEMBRE



FESTIVAL TURBULENCES

Suivant le fil conducteur du thème « un monde en mutation », la 3^e édition du Festival Turbulences a exploré les peurs et les espoirs caractéristiques de notre temps. Parcours culturel varié, entre les arts plastiques, le cinéma, la danse, le théâtre et les rencontres/débats, ces Turbulences ont permis de à chacun d'apprécier la diversité des repères de culture à Clamart.



Les tout-petits ont eux aussi fait l'expérience des peurs de leur âge, à travers les aventures des personnages du spectacle *Même pas peur*.

> NUIT DE LA MARIONNETTE

Le temps d'une nuit pas comme les autres, le théâtre Jean Arp s'est transformé en décor géant pour marionnettes. Des petits pantins mais aussi d'étranges personnages d'un autre temps ont investi tous les espaces du bâtiment. Une excellente excuse pour aller visiter les loges, la scène ou le bar du théâtre, et redécouvrir ce lieu culturel sous un nouveau jour... ou plutôt une nouvelle nuit !

SAMEDI 12 NOVEMBRE



Guy Hoquet

L'IMMOBILIER

182, Avenue Jean Jaurès - 92140 Clamart

01 46 44 75 61

email : clamart@guyhoquet.com



CLAMART GARE

Dans immeuble en brique des années 30, chambre au dernier étage. Travaux d'installation d'un ascenseur votés. Idéal investisseur. Classe énergie : E

Ref : 1264 67 000 €-FAI



CLAMART GARE

Viager 1 tête. Proche gare petite copro, appt. 2P. en TBEG comprenant loggia, cuisine aménagée, SDB, WC, cave, box. Rentes : 600 €/mois. Classe énergie : D

Ref : 839 82 500 €-FAI



CLAMART CENTRE

Petite copropriété calme, Grand studio : entrée, pièce principale, cuisine, SDE + wc. Cave et parking. Idéal investisseur ou 1ère acquisition. Classe énergie : E

Ref : 1438 165 000 €-FAI



CLAMART CENTRE

Immeuble meublé, appartement 3 pièces principales, chauffage individuel au gaz, SdE, cuisine, séjour, 2 chambres. Idéal 1er achat. Classe énergie : G

Ref : 1369 229 000 €-FAI



VANVES PLATEAU

Dans résidence semi-récente, appt 3 P. avec asc aux normes comprenant entrée, séjour, cuisine, 2 chbres, SDE, wc, cave et pkg collectif. TBEG. Accès direct rond point Champs Elysées. Classe énergie : E

Ref : 1441 328 000 €-FAI



CLAMART GARE

Dans petite copropriété au calme, appt 3 P. en duplex composé d'une cuisine, séjour, SAM, 2 chbrs, SDB, wc, bureau, cave et jardin de 166 m² en jouissance exclusive. TBEG. Classe énergie : E

Ref : 1340 367 500 €-FAI



CLAMART GARE

Maison meublée en TBEG éditée sur 226 m² de parcelle, séjour, cuisine, 3 chambres, bureau, SDB, SDE, garage attenant. Classe énergie : D

Ref : 1423 479 000 €-FAI



MALAKOFF ETIENNE DOLET

A 2 pas du métro, grand pavillon sur 300 m² de parcelle composé d'un appt 3 P, d'un studio et d'une maison principale + 2 grands garages. A rénover. Classe énergie : F

Ref : 1445 890 000 €-FAI



CLAMART

Maison + locaux, implantés sur une parcelle de 275 m², maison de 205 m² habitable avec grd séjour, cuisine équipée, 3 chbrs + locaux de 232 m² avec garages. Classe énergie : C

Ref : 1457 1 144 000 €-FAI



PLESSIS ROBINSON

Maison, gros volumes avec vue dégagée, composée d'une entrée, grde cuis, aménagée, séjour avec cheminée, bureau, 2 ch., suite parentale, 2 studios indép, cave, garage 3 voitures. Idéal famille nombreuse ou profession libérale. Classe énergie : D

Ref : 1387 1 550 000 €-FAI

Guy Hoquet

L'IMMOBILIER

vous vendez ?

le réseau Guy Hoquet
l'immobilier,
vu, connu,
reconnu !

www.guy-hoquet.com



Guy Hoquet

L'IMMOBILIER



vous vendez ?
vous achetez ?
vous louez ?



www.guy-hoquet.com

// Agir pour Clamart

> Patinoire et luge pour Noël

PAGE 10



• SOMMAIRE •

À la une • 2^e édition de Clamart sur Glace • p.10

Focus • Fiscalité locale : la stabilité se confirme • p.16

Actualités • **Sécurité : l'étrange réponse du Préfet** • p.18

Éco-ville • Vélo et sécurité hivernale • p.22

Travaux • Première borne Autolib à la gare • p.23

Citoyenneté • Vos maisons de quartiers • p.25



Les effectifs réels du Commissariat de Clamart sont passés de 130 policiers en 2001, à moins de 100 aujourd'hui.
PAGE 18



+NET Retrouvez toutes les infos sur www.clamart.fr

Joyeuses fêtes à Clamart

Un petit air de sports d'hiver soufflera sur Clamart, le temps des vacances de Noël.

CLAMART S'ILLUMINE

Depuis le 26 novembre, les rues de Clamart se sont illuminées, ainsi que les vitrines des commerçants et les allées des marchés. La rue piétonne a retrouvé son drapé de petites ampoules, tandis que les lampadaires et les traverses de rues principales sont ornés de luminaires à formes géométriques multicolores. Toute de lumière vêtue, la ville scintille à la nuit tombée. Profitez-en, ces éclairages féériques sont éphémères...



Sortez gants, bonnet et écharpe, et partez affronter les frimas de l'hiver dans les rues de Clamart. Les rues commerçantes et leurs vitrines vous réservent leurs plus belles illuminations pour vos achats de Noël. Les loisirs de saison froide seront de la partie avec l'opération Clamart sur Glace : une piste de luge et une patinoire vous accueillent durant toutes les vacances. Joyeuses fêtes à tous !

LES DATES

**Du 17 décembre
au 2 janvier
Clamart sur Glace**

Pour la 2^e année consécutive, Clamart sur Glace s'installera dans le Haut et le Bas Clamart durant les vacances de Noël. La place de la Mairie et la place Aimé Césaire prendront des airs de station de sports d'hiver. Vous pourrez y patiner et dévaler une piste de luge, comme à la montagne. Couvrez-vous bien et tous en piste !

La patinoire de l'hôtel de ville

Du 17 décembre au 2 janvier, vous pourrez patiner au beau

milieu de la place de la Mairie. Que vous soyez patineurs agueris ou néophytes, la glace n'attend que vous ! Des animateurs sportifs vous aideront dans vos premières figures, pour vous donner confiance. Les plus jeunes sont aussi les bienvenus, accompagnés d'un adulte pour les moins de 5 ans. Des chaises luges seront disponibles pour les tout-petits. Tous les matins en semaine, la patinoire sera réservée aux enfants des centres de loisirs, qui auront l'occasion de s'essayer au patinage ainsi qu'au hockey sur glace. Ces séances de découverte susciteront

peut-être des vocations ! Si vous craignez le froid, vous n'avez pas d'excuse : cette patinoire synthétique reproduit les mêmes sensations que la glace, sauf... le froid ! Ce procédé écologique de glace synthétique autolubrifiée permet de glisser comme sur de la vraie glace, avec une moindre consommation énergétique. Un soin particulier est apporté à l'affûtage des patins, afin de vous garantir une glisse optimale.

Courses de luge

Pas froid aux yeux ? Sur la place Aimé Césaire, une véritable piste de luge de 4 couloirs vous attend pour de belles glissades. Bien calés dans les luges spéciales, seul ou à deux places pour les plus petits, parcourez les 25 mètres de piste pour ressentir le grand frisson de la glisse ! Les enfants des centres

de loisirs seront prioritaires sur les pistes le matin. Recouvertes d'un tapis synthétique, vous trouverez sur ces pistes de luge la même sensation de glisse que sur la neige. Comme pour la patinoire, ce

revêtement est écologique, car il n'a pas besoin d'être refroidi et consomme donc peu d'énergie. Clamart sur Glace fait venir la montagne à la ville, sans accentuer le réchauffement climatique ! //

LUGE ET PATINOIRE, MODE D'EMPLOI

Clamart sur Glace sera ouvert : le week-end de 13h à 19h et du lundi au vendredi de 10h à 19h (avec une priorité donnée aux centres de loisirs de 10h à 12h).

Place de la Mairie

Pour le plaisir des patineurs en herbe, les patins à glace seront fournis gratuitement pour un tour de 20 minutes. Des casques de protection vous seront proposés. N'oubliez pas d'apporter vos gants pour votre sécurité.

Place Aimé Césaire

Pour dévaler la piste de luge, pensez à vous munir de gants, écharpe et bonnet... au gré de la glissade, l'air est frais dans la descente ! Des casques de protection seront disponibles.



CLAMART SUR GLACE

DU 17 DÉCEMBRE
AU 2 JANVIER 2012

Patinoire.

Place de l'Hôtel de Ville

Luge.

Place Aimé Césaire

OUVERT TOUS LES JOURS

Du lundi au vendredi : 10h/19h • Week-end : 13h/19h
Priorité aux accueils de loisirs du lundi au vendredi de 10h à 12h

Pour tout public
Animations gratuites

www.clamart.fr



mairie de
Clamart



Samedis 24 et 31 décembre, le marché du Troisy ouvrira exceptionnellement jusqu'à 15h pour vos achats de fêtes.

Commerces en lumières

Décembre est là, et ce mois annonce moult repas conviviaux en famille et entre amis. Les commerçants de Clamart vous aident à préparer au mieux votre table pour ces rendez-vous festifs. Les idées de cadeaux et de menus sont à la une des boutiques et des marchés, qui vous accueillent dans leur décor de lumière onirique.

Le menu du Réveillon n'est pas encore défini et vous n'avez pas trouvé tous vos cadeaux ? Aucun problème, les commerces de Clamart sont là pour ça ! Venez vous approvisionner à deux pas de chez vous et faites vos emplettes de Noël sans tracas. Oubliez les traditionnels embouteillages de Noël et facilitez-vous la vie grâce à la première heure gratuite dans les quatre parkings publics de la ville.

Les commerçants clamartois vous souhaitent de chaleureuses fêtes de fin d'année : les vitrines et les marchés, embellis par les lumières de Noël, vous attendent parés de leurs plus beaux produits.

Papilles en fête

Sur les marchés, retrouvez chez vos commerçants habituels tous

les mets délicieux qui garniront vos menus de fête. Les commerçants des marchés vous proposent des étals de qualité pour composer votre table de Noël. N'hésitez pas à demander conseil au poissonnier, au fromager et au maraîcher, pour vous assurer de préparer vos repas de fête avec les meilleurs produits de saison.

Chéquier de Noël

Cette année encore, Clamart Commerces Artisans (CCA), propose à tous les Clamartois un chéquier promotionnel pour les fêtes. Bénéficiez de plus de 500 € de réduction et de nombreux avantages avec le chéquier de Noël ! Vous y trouverez des offres spéciales pour les achats de fin d'année, chez tous les commerçants participants. La

liste des commerces participant à l'opération est consultable sur www.clamart-commerces.com.

Semaine des bulles !

Du 19 au 24 décembre, pour finir l'année en beauté, venez profiter de la Semaine des bulles chez vos commerçants participants en gagnant une bouteille de champagne par jour. //

24 ET 31 DÉCEMBRE : OUVERTURE SPÉCIALE DU MARCHÉ

Les samedis 24 et 31 décembre, le marché du Troisy vous accueille exceptionnellement jusqu'à 15h pour vous permettre de faire vos courses de dernière minute. Tous les plaisirs d'une table de réveillon vous attendent chez vos commerçants : fruits de mer, foie gras, volailles, accompagnés de petits légumes, plateau de fromage et pâtisseries... À vos fourneaux !

ELYSE
AVENUE
immobilier

Achat
Vente
Location

Rejoignez-nous

facebook

Votre agence Elyse Avenue à Clamart

31 avenue Jean Jaurès



CLAMART CENTRE
Dans petite copropriété, en double exposition, studio en BEG comprenant pièce principale avec coin cuisine, SdB, nbreux rangs. Jardin collectif. Faibles charges. Classe énergie : G

11267

155 000€



CLAMART GARE
Proche commerces et transports, 2 pièces en TBEG au calme, double exposition, jardin. Idéal 1er achat. Classe énergie : D

11142

210 000€



CLAMART
Dans copropriété calme et verdoyante, appt 4P en TBEG comprenant séjour, 3 chambres, SDB, terrasse, cave et box. Double expo. Classe énergie : E

11214

365 000€



CLAMART JARDIN PARISIEN
Au calme, maison de charme en TBEG avec double séjour sur terrasse, cuisine équipée, 2 chambres, SdB, dépendance. Classe énergie : E

11173

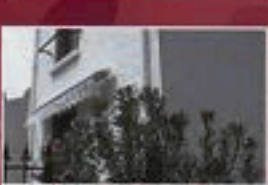
375 000€



MEUDON BELLEVUE
Dans résidence de standing, proche gare/commerces, appt 2/3 P. en RDJ comprenant entrée, WC séparé, SdB, séjour, SdB, 1 chbre, cuisine indépendante, cave, parking sous sol. Classe énergie : E

11273

388 500€



CLAMART GARE
Proche gare, pavillon 6 P. comprenant : séjour/SdB, cuisine, 3 chbres, SDE, SDB, WC. Atelier de 67m², sous sol total. Double exposition. Fort potentiel. Classe énergie : E

11191

599 000€



CLAMART CENTRE
Au calme maison avec de beaux volumes, 4 chambres, double séjour, garage. Possibilité d'agrandissement. Classe énergie : E

11204

639 000€



BIEVRES
Proche écoles/commerces, maison d'architecte composée d'un salon SdB, cuis. équipée, 4 chbrs, 1 suite parentale avec SdB et WC, 2 SdB, 2 WC. Garage dble, S-sol. Le tout sur terrain d'environ 1 400m². Classe énergie : C

11265

890 000€

01 41 46 08 08

www.clamart.elyseavenue.com

clamart@elyseavenue.com

MATHS - PHYSIQUE - FRANÇAIS - LANGUES...

STAGES NOËL
du 17 au 24
et/ou du
26 au 31 Déc.

STAGES INTENSIFS PENDANT LES VACANCES

COURS HEBDOMADAIRES

PREPARATION AUX EXAMENS ET CONCOURS

Du CP à
BAC+5
BILAN GRATUIT
exclusivement sur
RDV

L'EXPERIENCE DE NOS **PROFESSEURS** GARANTIT VOTRE REUSSITE !



FONDÉ
EN
1967

COURS DAGOSTINOZ

Etablissement d'Enseignement Privé

3 bis rue Pierre BAUDRY 92140 CLAMART

• CHÈQUES CESU ACCEPTÉS •

01 47 36 88 80

www.cours-dagostinoz-92.fr

BRUSQ Pierre

ENTREPRISE GÉNÉRALE DE MAÇONNERIE

74, rue des Coquelicots
CLAMART 92140

Tél / Fax : 01 46 31 11 23

Portable : 06 85 70 63 36

RAVALEMENT

CARRELAGE

COUVERTURE

Couverture Générale

Plomberie Sanitaire et Chauffage

FARINA LOUIS & Fils

L'expérience qui fait la différence

180, av. du Gal de Gaulle - 92140 CLAMART



marcofarina@wanadoo.fr
www.farina-louis-et-fils

Fax : 01 46 31 50 89

01.46.31.27.62



LA QUALITÉ
POUR TOUS
LES MÉTIERS



Le Comité des Fêtes de Clamart organise chaque année le Into du Téléthon, un rendez-vous solidaire.

Solidarité de Noël

Pour les plus démunis, la période des fêtes reste aussi difficile à vivre que les autres périodes de l'année. Par de petits gestes, il est possible d'apporter soutien et réconfort aux Clamartois en difficulté. Pourquoi pas vous ?

Vous pouvez soutenir l'action des associations de nombreuses manières, et pas seulement en signant un chèque. Les associations de solidarité clamartaises recherchent des bénévoles (voir contacts en fin d'article), particulièrement en ces temps difficiles de fin d'année où la solitude se fait plus pesante. Le don de votre temps sera d'autant plus apprécié que ce qui manque souvent est le partage et la chaleur humaine. Votre présence pour une heure ou une journée sera toujours appréciée, que ce soit pour emballer des cadeaux, servir un réveillon ou accompagner une personne dépendante dans ses déplacements.

De la valeur du don

À ceux qui souhaitent donner de l'argent pour soutenir une association caritative, il convient de rappeler que les personnes impossibles bénéficient d'une réduction d'impôts à hauteur de 66 % du montant du don, dans la limite de 20 % du revenu imposable. Cette défiscalisation est profitable à tous : l'association peut espérer davantage de dons, et le donateur diminue de plus de la moitié le

coût réel de sa contribution. Pour les dons au profit d'une association ou d'une fondation qui fournit gratuitement repas, soins ou logement à des personnes en difficulté, la défiscalisation peut atteindre jusqu'à 75 % du montant du don.

Bénévole à Clamart

À cette période de l'année où les difficultés sont encore plus mesurables, les associations de Clamart sollicitent un petit coup de pouce pour venir en aide aux personnes seules et aux familles dans le

besoin. N'hésitez pas à venir frapper à leur porte, et proposer une aide, si minime vous semble-t-elle. Vous trouverez ci-dessous les coordonnées des associations de solidarité sur la ville :

- ☒ Restos du cœur et Restos Bébés du cœur : 01 46 01 50 73
- ☒ Les Petits Frères des Pauvres : 01 46 62 65 25
- ☒ Secours catholique : 01 46 48 07 53
- ☒ Association Générale des Familles : 01 41 33 96 45 //

LYCÉENS SOLIDAIRES POUR LA BANQUE ALIMENTAIRE



Du 21 au 25 novembre derniers, les élèves du lycée Jacques Monod ont réalisé une collecte de denrées au profit de la banque alimentaire. Le Rotaract, partenaire de l'opération, a de son côté collecté dans les supermarchés le week-end. Félicitations aux lycéens qui se sont mobilisés toute la semaine.

Fiscalité locale : stabilité

Les taux communaux de la taxe d'habitation et de la taxe foncière sur les propriétés bâties restent stables à Clamart. En dépit de cette volonté municipale de stabilisation, la revalorisation des bases votée par le Parlement et la création par le gouvernement d'une taxe pour le Grand Paris font augmenter le montant de ces taxes. Explications.

Le taux de taxe foncière reste stable

TAXES FONCIÈRES - DÉTAIL DU CALCUL DES COTISATIONS						
Département : 92 HAUTS-DE-SEINE			Commune : 023 A CLAMART			
	Commune	Syndicat de commune	Inter-communauté	Département	Taxe spéciale d'équipement	Taxe ordure ménagère
Taux 2010	15,90 %	%	%	7,06 %	0,107 %	6,20 %
Taux 2011	15,90 %	%	%	7,06 %	0,362 %	6,29 %
Adresse Base Cotisation	3587			3587	3587	3587
Adresse Base Cotisation	570			254	13	226
Cotisations 2010	569			4		215
Cotisations 2011	570			13		226
Variation en %	+1,97 %	%	%	%	+225,00 %	+3,67 %
Taux 2010	%	%	%	%	%	%
Taux 2011	%	%	%	%	%	%
Base taxes non agricoles	%	%	%	%	%	%
Base taxes agricoles	%	%	%	%	%	%
Cotisations 2010	%	%	%	%	%	%
Cotisations 2011	%	%	%	%	%	%
Variation en %	%	%	%	%	%	%
Département jeunes agriculteurs						
Base de forfait						
Majoration base						
Causes d'exemption des						
agriculteurs						
Base "EM"						
Base "Collectif"						
À compter de 2011, pour les propriétés bâties, le parti régional est transféré au département. Pour les propriétés non bâties, une taxe additionnelle se soumet aux parts départementales et régionales. La taxe spéciale d'équipement comprend la TSE Grand Paris pour 0€						
Frais de gestion de la fiscalité directe totale						43
Département "Votation principal"						
Département JA "EM"						
Département JA "Collectif"						
Montant de votre impôt						1106
Référence administrative :						

Qu'est-ce que la taxe foncière ?

La taxe foncière est due chaque année par les propriétaires d'un bien immobilier. Il s'agit d'un impôt local, essentiel à la vie de la ville, car son produit finance les services et les équipements collectifs.

Comment est-elle calculée ?

L'augmentation de la taxe foncière est liée à l'augmentation éventuelle de son taux et à la revalorisation de sa base d'imposition (la valeur locative cadastrale). Cette revalorisation a été fixée forfaitairement à +2 % par décision du Parlement.

En 2011, le taux communal de la taxe foncière sur les propriétés bâties (TF) n'a pas changé à Clamart et s'établit à 15,9 % comme en 2009 et 2010. Ce taux reste inférieur à la moyenne des communes voisines et également à la moyenne nationale (voir tableau ci-dessous). //

1 Valeur locative : calculée par les services de l'État, elle a été majorée de 2 % en 2011. La base d'imposition de la TF est égale à 50 % de la valeur locative.

2 Part communale de la TF : le taux communal reste inférieur à la moyenne nationale.

3 Taxe d'ordures ménagères : cette somme concerne la taxe d'enlèvement des ordures ménagères, versée à la communauté d'agglomération Sud de Seine.

4 TSE : elle comprend désormais une nouvelle taxe supplémentaire pour le Grand Paris créée par le gouvernement, taxe qui s'ajoute à la taxe pour l'établissement foncier départemental déjà créée par le Conseil général. Ce qui explique son augmentation de 225 %.

en remplacement partiel de la taxe professionnelle. Cette part inclut désormais la gestion par l'État de la perception de la taxe, et c'est cela qui explique la variation du taux entre 2010 et 2011. Mais au total, il n'y a pas d'augmentation de la pression fiscale par l'agglomération.

Quelle est l'évolution de la taxe spéciale d'équipement ?

La taxe spéciale d'équipement perçue par l'État explose : elle croît de 218 % à cause de l'apparition d'une contribution « Grand Paris ». Censée n'être demandée qu'aux propriétaires, elle figure néanmoins aussi sur la taxe d'habitation (qui concerne les propriétaires comme les locataires). Au total la taxe d'habitation payée par les ménages augmente de 3 % environ, ce en quoi la Ville n'a aucune responsabilité directe.



• L'INTERVIEW •

PHILIPPE WALDTEUFEL, adjoint au maire chargé des Finances

Le taux de la taxe d'habitation reste stable à Clamart pour la 3^e année consécutive : comment la ville parvient-elle à cette stabilisation ?

Le taux, voté par le Conseil municipal ne change pas et reste stable à 14,8 %. Cette stabilité est rendue possible par une gestion rigoureuse et saine des deniers publics. Par contre, la valeur locative augmente de 2 % (aux arrondis près), ce qui correspond strictement à l'application de la revalorisation des bases votée par le Parlement.

Qu'est devenue la part qui était perçue par le Département ?

La part antérieurement départementale est désormais perçue par la communauté d'agglomération Sud de Seine,

des taux

Maintien du taux de la taxe d'habitation

OÙ SE RENSEIGNER SUR LA VALEUR LOCATIVE DE SON LOGEMENT ?

- Centre des Impôts Fonciers des Hauts-de-Seine sud - Bureau du cadastre
85 rue Henri Barbusse - 92020 Nanterre cedex
- Hôtel des Impôts - Secteur d'assiette - 1 place d'Alembert - 92130 Issy-les-Moulineaux

En 2011, le taux communal de la taxe d'habitation (TH) à Clamart s'établit à 14,8 %, à l'identique de 2009 et 2010. Une stabilisation remarquable, alors que la plupart des villes voisines ont augmenté leur taux sur la même période.

En 2001, Clamart se situait en dernière position des communes des Hauts-de-Seine avec le taux de TH le plus élevé du département. En 2011, la ville se situe désormais à la 20^e place (sur 36 communes). Entre 2001 et 2011, le taux de TH a diminué de 5 % à Clamart (voir graphique page ci-contre).

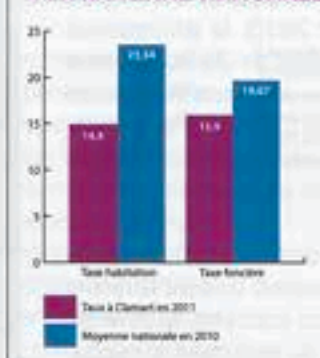
Comment est calculée la taxe d'habitation ?

La TH est calculée d'après la valeur cadastrale du logement, elle-même déterminée par l'État

ÉVOLUTION DE LA TAXE D'HABITATION, DEPUIS LES ÉLECTIONS DE 1989



DES TAUX INFÉRIEURS À LA MOYENNE NATIONALE



TAXE D'HABITATION 2011 - DÉTAIL DU CALCUL DES COTISATIONS						
Éléments de calcul		Commune	Syndicat de commune	Inter-communauté	Département	Total des cotisations
Valeur locative brute	1	7173		7173	7173	7173
Majoration forfaitaire		5029		5029	5029	5029
• Global à la base		735		735	735	735
• Part communale à charge		735		735	735	735
• Par permutation rang 1 sur 2		20%		20%	20%	20%
• Par permutation rang 3 sur 4		25%		25%	25%	25%
• Global à la base						
• Global forfaitaire						
Base totale d'imposition		6397		6397	6397	6397
Taux d'imposition 2011		14,8%		14,8%	14,8%	14,8%
Majoration en valeur		112		112	112	112
Variation en pourcentage		%		%	%	%
Majoration de référence 2007/2011		Commune	Syndicat	Inter-communauté	Département	Total
• Global à la base						
• Par permutation à charge rang 1 sur 2						
• Par permutation à charge rang 3 sur 4						
• Global à la base						
ÉVOLUTION DES TAUX COMMUNAUX DE LA TAXE D'HABITATION DEPUIS 1989						
Année 2010	13,72	14,12	En valeur	En pourcentage		
Année 2011	686	704	+18	+2,92%		
2010 = 100 - Soit Somme à 100%	686	706	+22	+2,92%		
LOCAL TAXES - MONTHLY 91						
Taux global 2011 (arrondi)	22,11 %					
Cotisation référence 2011	023020003P	MAISON	0P	0P	VI, 100mètres	7173
La taxe spéciale d'équipement comprend la TSE Grand Paris pour 16 €						
MONTANT DE LA CONTRIBUTION À L'AUDIOVISUEL PUBLIC DUE EN 2011						123

1 Valeur locative : calculée par les services de l'État selon les caractéristiques du logement, elle a été majorée de 2 % en 2011 par un vote du Parlement.

2 Abattements : votés par le Conseil municipal, les abattements sur la valeur locative sont à Clamart au maximum légal. En cas de changement de la situation familiale (par exemple, le nombre d'enfants à charge), leur montant évolue.

3 Part communale de la TH : elle reste stable en 2011.

4 Part intercommunale de la TH : elle remplace la part départementale et compense en partie la perte de la taxe professionnelle.

5 Allègements : ils sont liés aux revenus annuels et peuvent donc varier d'une année sur l'autre.

6 Taxe spéciale d'équipement : elle comprend désormais une nouvelle taxe supplémentaire pour le Grand Paris créée par le gouvernement, taxe qui s'ajoute à la taxe pour l'établissement public foncier déjà créée par le Conseil général. Ce qui explique son augmentation de plus de 200 %.

7 Redevance TV : depuis 2005, vous acquittez votre redevance TV en même temps que votre TH.

Présentation publique du Débat d'orientation budgétaire : mardi 6 décembre à 20h30 à la Maison des Sports

Sécurité : selon le Préfet, tout va bien à Clamart

Suite à la mobilisation lancée par la Mairie et les habitants pour demander un renfort d'effectifs policiers, le Préfet des Hauts-de-Seine a écrit au Sénateur-Maire pour protester contre les chiffres communiqués. Pour lui, la délinquance à Clamart a fortement diminué depuis 2001.

Dans un courrier adressé au Maire le 7 novembre dernier, le Préfet des Hauts-de-Seine, réagissant à la pétition réclamant des effectifs, constate, « chiffres » à l'appui, que la délinquance de proximité (vols, cambriolages, agressions...) est en nette diminution à Clamart. Selon lui, « la délinquance générale a baissé de 10 % entre 2001 et 2010, la délinquance de proximité de 21 %. Pendant ce temps, le taux d'élucidation passait de 22 % à 35 %, démontrant la plus grande efficacité des forces de police... ».

Mais au-delà des chiffres alambiqués, auxquels on peut faire dire tout et son contraire, le développement du sentiment d'insécurité touche de plus en plus de Clamartois. Dans un contexte de crise économique et sociale, l'évolution de la société se caractérise par une augmentation de la délinquance et de la violence de proximité que l'on retrouve dans toutes les communes d'Ile-de-France. Et Clamart n'échappe pas à cette situation. Les policiers réalisent un travail remarquable, mais le manque d'effectifs et la lenteur des procédures de justice, par manque là aussi de moyens humains, pénalisent lourdement l'efficacité de leurs interventions.

Dans son courrier adressé à Philippe Kaltenbach, le Préfet conclut que la situation à Clamart ne nécessite aucun renfort policier supplémentaire...

Alors qu'en 10 ans, la population de Clamart et du Plessis-Robinson a augmenté de plus de 10 % (de 70 000 à 77 000 habitants),



les effectifs du Commissariat de Clamart, qui couvre les deux communes, ont baissé de plus de 10 % (de 130 policiers en 2001 à moins de 100 en 2011).

Bien que Clamart demeure une ville calme, l'équipe municipale, consciente de l'évolution de la délinquance, estime au contraire que la centaine d'agents affectés au Commissariat de Clamart s'avère insuffisante pour assurer la sécurité de près de 80 000 habitants.

La pétition réclamant des effectifs supplémentaires a déjà recueilli plus de 3 500 signatures. Elle sera adressée fin décembre au Préfet des Hauts-de-Seine et au Ministre de l'Intérieur. D'ici là,

la mobilisation doit s'intensifier. Signez et faites signer massivement autour de vous cette pétition sur le site de la ville (www.clamart.fr) ou en renvoyant la version papier disponible dans tous les équipements municipaux. //

3 500 signatures ont été recueillies pour réclamer des effectifs de police supplémentaires.

CAMBRIOLAGES : INFOS-CONSEILS

Au cours de l'année 2011, une augmentation du nombre de cambriolages (or, argent, bijoux notamment) chez les particuliers a été constatée. Face à cette recrudescence, le Commissariat de Clamart vous incite à adopter un comportement prudent : équiper votre porte d'un système de fermeture fiable, ne pas mettre les doubles de clés dans votre boîte aux lettres, veiller à ne pas laisser les portes de votre domicile ouvertes... Pour faire le point sur ce sujet, la Mairie va prochainement organiser une réunion publique en présence du Commissaire de Clamart.

Tramway : le chantier provoque trop de coupures d'éclairage public

Depuis plusieurs mois, les Clamartois et plus particulièrement les habitants du quartier Trivaux-Garenne-3F, subissent des pannes à répétition de l'éclairage public. La mairie met tout en œuvre pour que les responsables réparent et mettent un terme à ces pannes à répétition.

Les habitants du quartier TG3F sont exaspérés : les travaux du tramway T6 entraînent de fréquentes coupures de l'éclairage public, dues aux entreprises intervenant pour le Conseil général, et pour le déplacement des réseaux (eau, EDF et GDF). D'autres coupures, liées également aux travaux du T6 (sur la partie Division Leclerc) ont plongé dans le noir certaines rues du centre-ville. Cette situation est inacceptable car elle perdure malgré les nombreux échanges entre la Ville, le Conseil Général et ses prestataires.

Des câbles d'alimentation dégradés

La situation se répète depuis des mois : l'entreprise en cause dégrade le câble d'alimentation, qui n'est pas sous tension dans la journée, et n'avertit pas les

services publics. En conséquence, la panne est découverte la nuit et la recherche de son origine prend au moins 24 heures.

Une fois la panne détectée et la constatation faite sur place, la réparation nécessite la réalisation de travaux sur des câbles à haute tension. En outre, les dégâts occasionnés à un endroit peuvent générer des pannes électriques en aval de la coupure et donc occasionner plusieurs réparations successives. Malgré les moyens mobilisés par la ville via son prestataire, la société Ineo, la réparation peut prendre plusieurs jours, voire quelques semaines si les dégradations se multiplient.

La Ville demande réparation

Face au manque de professionnalisme de certaines entreprises



et au travail de mauvaise qualité entraînant ces pannes à répétition, le Maire, Philippe Kaltenbach, a décidé de saisir la justice pour obtenir réparation. Un courrier a également été adressé au Président du Conseil Général pour lui faire part de l'exaspération des riverains et lui demander de faire respecter les mesures de précaution les plus élémentaires. Les services de la Ville restent mobilisés pour mettre un terme à cette situation et pour que les réparations soient faites dans les meilleurs délais. //

Les travaux du T6 entraînent des pannes récurrentes d'éclairage public dans les quartiers Trivaux-Garenne-3F.

Mur antibruit : la reconstruction en attente

Le 12 septembre 2009, un incendie détruisait le mur antibruit situé en bordure de l'autoroute A86. Cette infrastructure avait été construite en 2004, suite à une forte mobilisation des élus et des habitants, afin de limiter les nuisances sonores subies autour de l'échangeur A86-N118 du Petit Clamart, extrêmement fréquenté.

Dès l'incendie de 2009, la Mairie avait sollicité la DIRIF (Direction Interdépartementale des Routes de l'Île-de-France), service de l'état gestionnaire de l'ouvrage, pour que soient lancés dans les plus brefs délais les travaux de reconstruction.

Après 18 mois de silence, la DIRIF annonçait le 27 juin dernier le démarrage imminent des travaux. Or, à ce jour, le chantier n'a toujours pas débuté et la Mairie vient d'apprendre qu'aucun crédit n'avait été affecté à la reconstruction de cet ouvrage pour l'année 2012.

Aussi, le Sénateur-Maire, Philippe Kaltenbach, a écrit au Préfet des Hauts-de-Seine pour lui demander que les engagements pris par les responsables de la DIRIF soient respectés et que les travaux de reconstruction du mur antibruit soient enfin réalisés en 2012.

« Les services de l'État doivent respecter leurs engagements »
Philippe Kaltenbach,
Sénateur-Maire de Clamart

Le cas échéant, une nouvelle mobilisation des élus, du conseil de quartier et des riverains pourrait être envisagée afin d'obtenir cette protection acoustique indispensable à la préservation du cadre de vie des habitants du Petit Clamart.

Jeunesse : actions !

À l'approche de l'hiver, le service Jeunesse bouillonne de projets : vacances, concours de nouvelles et goûter du cœur sont au programme pour cette fin d'année.

Vacances actives

Pendant les vacances de Noël, les antennes jeunesse Jean Mermoz et Pavé Blanc proposent aux adolescents de 12 à 17 ans des sorties, activités manuelles, sports et révisions scolaires.

L'activité foot en salle encadrée par deux éducateurs sportifs est ouverte aux jeunes clamartois **du lundi 19 décembre au lundi 2 janvier**. Les jeunes de 12 à 15 ans peuvent pratiquer au Gymnase Léo Lagrange de 10h à 12h. Les plus de 16 ans joueront au Gymnase Trivaux Garenne de 14h à 17h. Des nocturnes sont organisées, les lundis et vendredis de 20h à 22h. N'oubliez pas d'apporter une tenue de sport et une deuxième paire de chaussures d'intérieur.

Pour les vacances d'hiver, un séjour de ski au chalet les Pémonts à Hauteluce est organisé pour les 12-17 ans **du samedi 25 février au samedi 3 mars**. Les plus jeunes ne seront pas en reste : **du 18 au 25 février**, les 9-11 ans skieront à Hauteluce tandis que les 6-8 ans partiront dans les Alpes du Nord **du 19 au 26 février**. Au programme, ski alpin, patinoire, surf, veillée, jeux de neige... **Déposez votre**



Les jeunes de l'antenne Jeunesse Mermoz sur la scène du Pavé Blanc, lors du spectacle en langue des signes en avril dernier.

fiche d'inscription (disponible au guichet unique et dans les CSC) avant le 31 décembre !

Concours de nouvelles

Nouveauté 2012 : un concours de nouvelles sur le thème de la Terre est lancé pour les adolescents de 11 à 17 ans, Clamartois ou scolarisés à Clamart. Vous avez jusqu'au 13 avril 2012 pour écrire votre nouvelle, qui ne devra pas dépasser quatre pages dactylographiées, à remettre accompagnée de vos nom, prénom et coordonnées à l'antenne Mermoz. Un jury présidé par un auteur remettra les récompenses aux meilleurs écrivains en herbe.

Goûter du cœur

Grand rendez-vous des fêtes de fin d'année au CSC Pavé Blanc,

jeudi 22 décembre de 14h30 à 18h30, les jeunes des antennes Jeunesse organisent un grand après-midi convivial et festif. Sur le thème des Saltimbanques, des animations surprises et une tombola réuniront les jeunes des centres socioculturels, la ludothèque, les médiathèques, les clubs Améthyste et les Restos du cœur. À 17h, tous au spectacle ! //

www.infojeunes-clamart.fr

Retrouvez toutes les actus, les événements des PIJ et des antennes Jeunesse. Les PIJ seront fermés du 24 décembre au 2 janvier inclus.

• PLUS D'INFOS •

- ☒ Service Jeunesse : 01 46 62 37 20
- ☒ Antennes Jeunesse : Pavé Blanc : 01 46 01 71 50
Mermoz : 01 55 95 80 55
- ☒ Foot en salle : 01 55 95 80 57

Le coin des parents

- Les prochaines permanences avec la psychologue du Point Écoute Parents auront lieu **samedi 10 décembre** au CSC Mermoz et **samedi 17 décembre** au CSC Pavé Blanc. Prenez rendez-vous avec M^{me} Ponomarenko au 01 46 01 71 50.
- Hors vacances scolaires, le Café des Parents vous attend tous les mardis au CSC du Pavé Blanc à partir de 9h15 et tous les mercredis au CSC Jean Mermoz à partir de 9h30.
- Mardi 6 décembre** à 9h30, l'équipe de la PMI du Pavé Blanc propose un atelier cuisine en direction des jeunes parents.
- Mardi 13 décembre** dès 9h15, venez échanger sur les relations parents/enfants, de la petite enfance à l'adolescence avec Delphine Grangeon, psychologue.

Spectacles de fin d'année

- Le CSC Pavé Blanc réserve à toutes les familles adhérentes des centres socioculturels le spectacle musical « Le Trésor de Stan le Hardi » **samedi 10 décembre à 16h30**. Gratuit sur inscription dans les centres.
- L'équipe de la ludothèque est heureuse de vous présenter durant les vacances de Noël tout un programme sur le thème « Des jeux et des jouets ». Venez découvrir des jeux, visiter l'exposition « Des jouets et des hommes » au Grand Palais. Bonne année à tous !



Le centre de loisirs Gathelot lors de son défilé du carnaval sur la place de la Mairie, au printemps dernier.

À vos préinscriptions !

Pour inscrire votre enfant à l'accueil de loisirs pour les vacances de Noël, pensez à le préinscrire avant le 10 décembre. Quelques clics suffisent sur le Portail famille.

Les vacances de Noël ont lieu du vendredi 16 décembre après la classe au lundi 2 janvier inclus. Pour les accueils de loisirs, n'oubliez pas de préinscrire votre enfant avant le samedi 10 décembre minuit. Attention, passé ce délai, toute inscription sera majorée. Prenez quelques minutes pour régler cette formalité en ligne : il suffit de vous connecter au Portail famille à l'aide de votre identifiant et de votre mot de passe personnels.

Paiement en ligne

Vous pouvez désormais consulter et payer les factures des services périscolaires (restauration, accueils de loisirs, études, etc.) en ligne. Pour cela, il vous suffit de vous connecter au Portail famille à l'aide de votre identifiant et de votre mot de passe puis d'aller sur « Consulter et régler mes factures ». Important : il n'est pas possible de consulter les factures antérieures au mois de septembre. //

INSCRIPTION EN MATERNELLE

Votre enfant rentre en maternelle à la rentrée 2012 ? L'inscription, c'est maintenant ! Vous avez jusqu'au 31 décembre 2011 pour réaliser l'inscription. Rendez-vous au guichet unique ou dans les mairies annexes pour remplir votre dossier Famille. Pour toute demande de dérogation, le dossier doit être remis avant le 31 janvier 2012.

Pour connaître tous les détails, consultez la Fiche pratique « Première inscription à l'école maternelle » du Clamart Infos n° 103 de novembre 2011 (p. 53).

Idées cadeaux !

À l'approche des fêtes de fin d'année, la boutique de l'Office de Tourisme vous propose plusieurs objets et souvenirs sur Clamart et son histoire : magnets, cartes postales, dés de collection... Et toujours « Dessine Clamart », l'album de coloriage 100 % clamartois et ses petits crayons de couleur !

À venir, de nouvelles surprises pour 2012...

CONTACT

Office de Tourisme :
22 rue Paul Vaillant-Couturier
Tél. : 01 46 42 17 95

Nouveaux horaires :
Du mardi au vendredi de 9h30 à 12h30 et de 14h à 18h30
Le samedi de 9h à 13h et de 14h à 17h



Toute une collection d'objets personnalisés aux couleurs de Clamart !

L'art à la banque



Mercedes Gómez-Flipo, artiste-peintre franco-argentine résidant à Clamart, expose ses peintures et dessins dans les agences LCL de la ville. Au total vingt œuvres sont exposées dans l'agence en face de la Mairie, et deux autres dans l'agence de la gare. L'exposition

a lieu jusqu'au 6 janvier 2012. Un aperçu des œuvres est disponible sur le site de l'artiste www.mercedes-gomez-flipo.com.

➤ DÉCHETTERIE : FIXE ET MOBILE

Sud de Seine propose « Ma déchetterie mobile », service gratuit de collecte des déchets encombrants ou volumineux, **tous les jeudis et le 3^e samedi de chaque mois de 13h à 17h30 (samedi 17 décembre) au parking du cimetière intercommunal, 108 rue de la Porte de Trivaux.**

Pensez-y : du mardi au samedi inclus, il y a toujours une déchetterie mobile du SYELOM ouverte dans l'une des communes voisines. Retrouvez les informations sur www.syelom.fr

Le SYELOM a ouvert une nouvelle déchetterie fixe à Meudon, carrefour des Bruyères (route du Pavé des Gardes). Ouverte du lundi au samedi de 9h à 18h, vous pouvez y déposer vos déchets encombrants et toxiques (gratuit sur présentation d'une pièce d'identité et d'un justificatif de domicile).



DÉCHETS TOXIQUES

Un véhicule TRIADIS est à votre disposition pour déposer vos déchets toxiques : aérosols, piles, acides, batteries, peintures, cires, colorants, vernis, solvants, engrais, désherbants, détachants, diluants, détergents, insecticides, néons, huiles de vidange, fongicides, médicaments... Il stationne pour vous à Clamart :

Le 2^e samedi du mois : 10 décembre

De 9h30 à 12h30 au marché du Trosy
De 13h30 à 16h au centre commercial des Hauts de Clamart (place Aimé Césaire)

Le 4^e mercredi du mois : 28 décembre

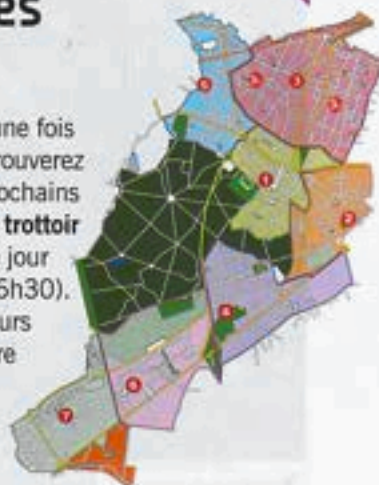
De 9h à 12h au marché de la Fourche
De 13h à 16h au centre commercial des Hauts de Clamart (place Aimé Césaire)



ENCOMBRANTS

Respectez les dates de collecte

Le ramassage des encombrants a lieu une fois par mois dans chaque quartier : vous trouverez ci-dessous les dates à noter pour les prochains mois. **Déposez vos encombrants sur le trottoir la veille au soir ou au plus tard à 6h le jour de la collecte** (les collectes débutant à 6h30). Trop de gens ont tendance à déposer leurs déchets encombrants une semaine, voire plus, à l'avance ! **Volume maximum de dépôt : 2 m³ par habitation.**



1/ Centre

1^{er} mercredi du mois
7 décembre

2/ Galvents-Corby

1^{er} vendredi du mois
2 décembre

3A/ Gare 1

de Roissis à Jean
Jaurès exclue

2^e mercredi du mois
14 décembre

3B/ Gare 2

de Jean Jaurès incluse
à Henri Barbusse

3^e mercredi du mois
21 décembre

4/ Jardin Parisien

2^e vendredi du mois
9 décembre

5/ Percy-Schneider

4^e mercredi du mois
28 décembre

6/ Plaine

3^e vendredi du mois
16 décembre

7/ La Garenne- Trivaux-3F

4^e vendredi du mois
23 décembre



DÉCHETS VERTS

La collecte s'arrête fin novembre, et reprendra au mois d'avril.

NUMÉRO UNIQUE POUR LES COLLECTES

Pour toutes vos questions sur les collectes des déchets, pour faire remplacer un bac cassé ou volé, etc., un seul numéro :

0 800 02 92 92



EN BREF

À VÉLO, SOYONS PRUDENTS

Les circulations douces ont la cote et il est parfois plus facile d'oublier le code de la circulation juché sur sa petite reine qu'au volant d'une voiture ou d'un deux-roues motorisé. Pourtant, le même code de la route s'applique aux utilisateurs des vélos : respect des feux rouges, priorité aux piétons et interdiction de rouler sur les trottoirs sont de mise.

L'hiver, il fait nuit tôt : n'oubliez pas que votre visibilité est la meilleure

manière d'assurer votre sécurité. Il est important d'équiper votre vélo de lumières visibles et de porter votre gilet fluo à chaque déplacement.

Lorsque vous redevenez piétons, la visibilité la nuit vous concerne également. En effet, les piétons ne sont pas très visibles par les automobilistes la nuit, notamment quand il pleut ; il est donc recommandé de porter des vêtements de couleur claire.



Première station Autolib' à Clamart

Lancé en septembre 2009, le projet Autolib' s'impose comme une première mondiale. Ce service d'automobiles électriques en libre service et sans retour obligé du véhicule au point de départ s'étend à l'échelle de la métropole parisienne. Autolib' prend corps en cette fin d'année 2011, date de départ d'un déploiement progressif qui atteindra 3 000 voitures à terme.

Tandis que le projet sera officiellement lancé le 5 décembre à Paris, Clamart obtient sa première station Autolib'. Implantée au 255 avenue Jean Jaurès, à deux pas de la gare SNCF, elle sera en service courant décembre. Cette station permettra à ses utilisateurs de gagner d'autres villes de première couronne ou de se rendre à Paris. Elle sera suivie par l'installation de 12 autres stations sur Clamart courant 2012.

Autolib', comment ça marche ?

Autolib' permet de louer dans les 46 communes concernées une Bluecar pour circuler dans toute l'Île-de-France. L'utilisation

commence par l'abonnement au service, dans un espace Autolib' ou via une borne automatique, munis de votre permis de conduire, d'une pièce d'identité (carte nationale d'identité ou passeport en cours de validité) et d'une carte bancaire (Carte Bleue, Visa, Mastercard ou American Express). Il vous sera délivré un badge personnel permettant de prendre possession d'une Bluecar à une borne.

La location du véhicule est ensuite facturée par demi-heure, le tarif variant selon la formule d'abonnement choisie (24h, 7 jours ou 1 an). Une fois votre trajet effectué, vous pouvez restituer la Bluecar dans la borne de votre choix, en la raccordant à la borne pour que le véhicule électrique se recharge. Simple et écologique.

PLUS D'INFOS

www.autolib.eu



La première station clamartoise Autolib', le nouveau système d'autopartage, sera en service à la gare.



Stationnement rues du Nord et de Meudon

Du vendredi à minuit au samedi à 10h, le stationnement rues du Nord et de Meudon est réservé aux commerçants du marché du Troisy. Or, il arrive fréquemment que des véhicules particuliers y restent stationnés, empêchant les véhicules volumineux du marché de trouver un emplacement. Il est demandé aux automobilistes de respecter ces horaires afin que les commerçants puissent se garer convenablement, le temps du marché.

Fixation du stationnement

En novembre, le service Voirie a poursuivi la fixation du stationnement dans le quartier Percy-Schneider, avec notamment les rues de la Platrière, Brignole Galliera, Alfred, Henri Golaudin, Marguerite, des Sablons. Ainsi cette année, la plupart des rues de ce quartier et du quartier gare ont vu leur stationnement organisé. Le programme global de fixation du stationnement, initié début 2009 sur dans le Haut Clamart, s'achève. Seules quelques rues restent à régulariser par un marquage au sol des emplacements existants.

EN BREF

MONOXYDE DE CARBONE : GARE À L'INTOXICATION

Chaque hiver, la baisse des températures augmente les risques d'intoxication au monoxyde de carbone, première cause de décès par intoxication en France. Le monoxyde de carbone est un gaz incolore, inodore et non irritant : il est donc indétectable par l'homme et peut être mortel en moins d'une heure. Sa présence résulte d'une mauvaise combustion au sein d'un appareil de chauffage fonctionnant au gaz, au bois, au charbon, à l'essence, au fioul ou encore à l'éthanol. Les maux de tête, nausées, vertiges, troubles visuels sont les premiers symptômes d'une intoxication au monoxyde de carbone. Depuis le 1^{er} septembre, 51 personnes ont été intoxiquées en Île-de-France. Ce risque est évitable en suivant des

mesures essentielles de précaution :

- Veiller à bien ventiler son logement en aérant quotidiennement et sans jamais obstruer les grilles de ventilation
 - Faire vérifier et entretenir chaque année par un professionnel qualifié les installations de chauffage et les conduits de fumée
 - Respecter scrupuleusement les consignes d'utilisation des appareils à combustion
 - Proscrire l'utilisation de moyens de chauffage non adaptés tels que les barbecues et les braseros.
- Pour passer un hiver serein, suivez ces bons gestes de prévention au quotidien.

LES PERMANENCES DES ÉLUS

SÉNATEUR – MAIRE DE CLAMART

Philippe KALTENBACH

Sur rendez-vous au
01 46 62 35 38
• le lundi de 17h30 à 19h30 à l'Hôtel de Ville
• le vendredi de 17h30 à 19h, en alternance à la mairie annexe de La Fourche et au CSC du Pavé Blanc.

ADJOINTS AU MAIRE

POLITIKES SOCIALES ET DROITS DES FEMMES :

Isabelle RAKOFF, 1^{re} Adjointe.
Sur RdV au 01 41 23 05 86
isabelle.rakoff@clamart.fr

COMMERCE, ARTISANAT ET MARCHÉS :

Daniel DUBUT
Les jeudis de 14h à 19h, sur RdV au 01 46 62 37 51
daniel.dubut@clamart.fr

TRANSPORTS, VOIRIE ET ENVIRONNEMENT :

Marie-Catherine POIRIER
Les 1^{er} et 3^e mercredis du mois de 15h à 17h, sur RdV 01 46 62 36 24
marie-catherine.poirier@clamart.fr

URBANISME :

Jean-Marc SEYLER
Sur RdV au 01 46 62 35 01
jean-marc.seyler@clamart.fr

FINANCES, TRAVAUX ET CONTRÔLE DE GESTION :

Philippe WALDTEUFEL
Sur RdV au 01 64 47 43 20
philippe.waldteufel@clamart.fr

CENTRES SOCIOCULTURELS ET HANDICAP :

Mireille DÉRÉTHÉ
Sur RdV : au 01 46 01 71 50, au centre socioculturel du Pavé Blanc, au 01 41 23 05 86, au centre social Jean-Jaurès
mireille.derethe@clamart.fr

VIE SCOLAIRE :

Dominique MEIER
Sur RdV au 01 46 62 35 46
dominique.meier@clamart.fr

PETITE ENFANCE :

Juana ALTAMIRANO
Sur RdV au 01 41 23 05 81
juana.altamirano@clamart.fr

PROPRETÉ, EMBELLISSEMENT DE LA VILLE ET CIMETIÈRE COMMUNAL :

Philippe LUTAUD
Sur RdV au 06 17 41 53 78.
Sans RdV les samedis matin à la permanence municipale du marché du Trosy
philippe.lutaud@clamart.fr

ENFANCE :

Joëlle DENNOUNE
Sur RdV au 01 46 62 36 05
joelle.dennoune@clamart.fr

LOGEMENT :

Georges KEHYAYAN
Sur RdV au 01 46 45 35 40
georges.kehyayan@clamart.fr

JUMELAGE ET COOPÉRATION DÉCENTRALISÉE :

Françoise MORGÈRE
Sur RdV au 01 46 62 36 60
francoise.morgere@clamart.fr

ANCIENS COMBATTANTS, ÉTAT CIVIL, MAIRIES ANNEXES ET ÉLECTIONS.

Délégué du quartier Gare :
Gérard AUBINEAU
Sur RdV au 06 17 97 52 80
gerard.aubineau@clamart.fr

DÉVELOPPEMENT ÉCONOMIQUE. Déléguée du quartier Centre :

Vanessa JÉRÔME
Sur RdV au 06 12 70 76 64
vanessa.jerome@clamart.fr

JEUNESSE, PRÉVENTION ET SÉCURITÉ. Délégué du quartier Trivaux Garenne :

Matthieu FAYOLLE
Sur RdV au 01 46 62 37 24
matthieu.fayolle@clamart.fr

DÉMOCRATIE LOCALE, CULTURE ET VIE ASSOCIATIVE. Délégué du quartier Jardin Parisien :

Pierre RAMOGNINO
Les mercredis de 14h à 18h sur RdV au 01 46 62 35 11
pierre.ramognino@clamart.fr

CONSEILLERS MUNICIPAUX DÉLÉGUÉS

COMMUNICATION ET OFFICE DU TOURISME :

Émilie ANSTETT-SINIGAGLIA
Sur RdV au 01 46 62 37 56
emilie.anstett-sinigaglia@clamart.fr

EMPLOI : Nadia BEKHALED

Sur RdV au 01 46 62 35 91
nadia.bekhaled@clamart.fr

SPORTS : Laurent LEHOUX

Sur RdV au 01 41 09 78 90
laurent.lehoux@clamart.fr

PERSONNEL COMMUNAL :

Marie-Jeanne LOUBAKI-BAFOUTA
marie-jeanne.loubaki-bafouta@clamart.fr

SANTÉ :

Claire ROUX
Sur RdV au 01 41 23 05 86
claire.roux@clamart.fr

CONSEILLERS MUNICIPAUX CHARGÉS DE MISSION

HANDICAP / ACCESSIBILITÉ :

Pierre BURNICHON
pierre.burnichon@clamart.fr

ENFANCE :

Maly DIALLO
maly.diallo@clamart.fr

COMMANDE PUBLIQUE :

Michel DORMOIS
michel.dormois@clamart.fr

ÉCONOMIES D'ÉNERGIE ET SYSTÈMES D'INFORMATION :

Vincent GAZEILLES
Sans RdV les mercredis de 10h à 12h à la mairie annexe de La Fourche
Sur RdV au 01 40 95 14 31
vincent.gazeilles@clamart.fr

SOUTIEN À LA PARENTALITÉ :

Catherine MARTIN
Sur RdV au 01 46 62 35 46
catherine.martin@clamart.fr

FINANCES :

Franck MURADIAN
Sur RdV au 01 46 62 37 46
franck.muradian@clamart.fr

MARCHÉS :

Violaine RÉMY
violaine.remy@clamart.fr

COURS DU SOIR :

Régine TRITZ
Sur RdV au 06 03 02 21 33
regine.tritz@clamart.fr

CIRCULATIONS DOUCES :

Lionel WARTELLE
Sur RdV 01 46 62 36 24
lionel.wartelle@clamart.fr

POLITIKES SOCIALES :

Sylvie LOISEL
sylvie.loisel@clamart.fr

ARTS PLASTIQUES :

Dominique PIVIN
dominique.pivin@clamart.fr

François SOULABAILLE

francois.soulabaille@clamart.fr

CONSEILLERS GÉNÉRAUX ET DÉPUTÉ

CANTON DE CLAMART :

Vincent GAZEILLES
Sans RdV les mercredis de 10h à 12h à la mairie annexe de La Fourche
Sur RdV au 01 40 95 14 31
vincent.gazeilles@clamart.fr

CANTON DU PLESSIS ROBINSON / HAUT CLAMART :

Philippe PEMEZEK
Sur RdV le 1^{er} mardi du mois de 17h à 19h au CSC Pavé Blanc

12^e CIRCONSCRIPTION DES HAUTS-DE-SEINE :

Jean-Pierre SCHOSTECK
Sur RdV le 2^e lundi de chaque mois de 18h à 19h30, à la salle des Commissions (Hôtel de Ville). La permanence sera assurée par Patrick Jaehrling, Adjoint au Maire de Châtillon.

Des salles municipales sont mises à disposition pour les permanences du député et Maire de Châtillon, et du conseiller général et Maire du Plessis-Robinson. Il est à noter que, dans le même temps, ces deux maires ont refusé une salle dans leur commune pour que Philippe Kaltenbach tienne une permanence en tant que vice-président du Conseil Régional.

Vos maisons de quartiers

Espaces de convivialité ouverts aux habitants et aux associations, les maisons de quartiers vous concoctent pour les mois à venir une programmation d'événements culturels variés. Poussez la porte de ces lieux où le dynamisme de la vie locale s'épanouit.

Les deux maisons de quartiers, au Jardin Parisien et au Petit Clamart, sont déjà le rendez-vous des associations qui y organisent de nombreuses activités. Certains cours, comme le yoga, font venir des adeptes des quatre coins de Clamart ! C'est tout l'art de ces équipements qui se veulent avant tout participatifs : ce sont les utilisateurs qui les rendent vivants à travers ce qu'ils en font.

Salles et festivités

Le week-end, les salles polyvalentes sont ouvertes à la réservation pour les particuliers. Pour vos anniversaires, mariages ou autres festivités privées, n'hésitez pas à vous renseigner à la maison de quartier du Petit Clamart pour connaître les disponibilités des salles ouvertes à la location. Un conseil : pensez

à vous y prendre à l'avance, les carnets de réservation se remplissent vite !

Événement culturels

Dans la perspective de proposer des activités toujours renouvelées et aussi diverses que possible, le service Démocratie locale prévoit de développer son offre culturelle dans les mois à venir. L'impulsion a été donnée dès la mi-novembre à la maison de quartier du Petit Clamart, avec l'exposition *Naissance d'un lycée : le lycée Jacques Monod* accompagnée du film réalisé pour l'occasion.

Fin janvier, le président du Club Photo, Michel Chabanaud, exposera les clichés des membres du club à la maison de quartier du Petit Clamart. Courant février, les premiers films de la série « Mémoires de quartiers », sur le lycée Monod et sur le quartier



Renseignez-vous à la maison de quartier du Petit Clamart pour connaître toutes les nouveautés à venir.

SPECTACLE DE NOËL

La maison de quartier du Petit Clamart présente un spectacle de Noël aux familles du quartier ainsi qu'aux enfants des centres de loisirs **jeudi 22 décembre**. Dans ce spectacle interactif, la compagnie de théâtre La Lune Bleue suscitera l'émerveillement et les rires, venez nombreux !

• PLUS D'INFOS •

➤ Maison de quartier du Petit Clamart
Réservation conseillée au 01 46 01 57 58

Percy-Schneider, seront projetés lors de séances-débat. D'« Incroyables talents » pourraient bien faire leur apparition en mars... Qui sait ce que réserveront les prochains mois ? //

➤ L'ACTUALITÉ DES CONSEILS DE QUARTIERS

Trivaux-Garenne-3F : conseil et concours

Les habitants du quartier sont invités à se réunir lors du Conseil de quartier de **jeudi 8 décembre** à 20h30, à la maison de quartier du Petit Clamart. Les participants seront invités à débattre avec les élus et les services municipaux sur la réhabilitation du Campus, l'avancée du tramway, les projets de voirie... À vos illuminations : le concours des décorations de Noël reprend de plus belle en janvier 2012 ! Les jurés passeront du 10 au 24 décembre dans le quartier. Les trois plus belles habitations parées de leurs habits d'hiver seront récompensées et un bonus/malus écologique favorisera les habitants dont la décoration est économe en énergie.

Plaine : fête du quartier

La soirée de fête du quartier Plaine aura lieu **samedi 17 décembre** à partir de 20h au centre socioculturel du Pavé Blanc. Sur le thème des Caraïbes, la soirée est festive et ouverte à tous, venez nombreux ! Attention, l'inscription est obligatoire

par courrier adressé au service Démocratie locale et accompagné d'un chèque - tarifs : 3 € (10-17 ans) - à 5 € (adulte) - gratuit (enfants de moins de 10 ans)

Jardin Parisien : bilan au Conseil

C'est au tour du Conseil de quartier Jardin Parisien d'effectuer le bilan de son action depuis 2008. La présentation aura lieu lors de la séance du Conseil municipal de **mercredi 14 décembre** à 20h30.

Gare : Conseil de quartier

Le Conseil de quartier Gare se réunira **mardi 13 décembre** à 20h30 à l'école élémentaire Jules Ferry. À l'ordre du jour : la présentation de la future maison de la vie associative et un point sur les aménagements de l'avenue Marguerite Renaudin.

• PLUS D'INFOS •

➤ Service Démocratie locale - 01 46 62 35 11

Actualisez votre Quotient familial ou inscrivez-vous

du **1^{er} décembre 2011**
au **31 janvier 2012**

- ▶ Restauration scolaire ▶ Accueils du matin et du soir ▶ Garderies 16h30/17h ▶ Études
- ▶ Séjours et classes découverte ▶ Mercredis et vacances scolaires ▶ Centres socioculturels
- ▶ École municipale des sports ▶ Conservatoire de musique et de danse

Les tarifs de ces services publics prennent en compte vos ressources.

- > au guichet unique : 1, av. Jean Jaurès
- > à la mairie annexe de la Fourche : 216, av. Jean Jaurès
- > à la mairie annexe du Pavé Blanc : 5, rue d'Auvergne

Pièces à fournir :

POUR TOUS LES USAGERS

- > 1 justificatif de domicile à Clamart :
quittance de loyer, EDF ...
- > dernier avis d'imposition ou de non imposition
- > 3 derniers bulletins de paie
- > relevé des prestations versées par la CAF ou
relevé de compte bancaire sur lequel sont virées
les allocations
- > justificatif de la situation familiale : livret de
famille et si nécessaire copie du jugement de
divorce ou de séparation des biens.

APPORTER UNIQUEMENT LES ORIGINAUX !

En l'absence de ces pièces ou en cas de dépassement des délais, le tarif le plus élevé sera automatiquement appliqué sans rétroactivité possible !

POUR LES DEMANDEURS D'EMPLOI

Fournir également :

- > dernier talon des ASSEDIC ou notification des
indemnités perçues par d'autres organismes
- ### POUR LES COMMERÇANTS, ARTISANS ET PROFESSIONS LIBÉRALES

Fournir également :

- > Au forfait : certificat délivré par le centre des
impôts mentionnant le montant du forfait et la
date à laquelle il a été établi
- > Au bénéfice réel : compte d'exploitation de la
dernière année.

Guichet unique : 01 46 62 35 35
www.clamart.fr



mairie de
Clamart

// Vous faites Clamart

➤ Prévention santé pour les aînés : l'alimentation

PAGE 33



• SOMMAIRE •

Initiatives • Ateliers et offres d'emploi • p.28

Commerce • Nouveaux commerçants • p.29

Sports • **Des vacances de Noël sportives** • p.31

Carnet • Noces d'or de M. et M^{me} Gardie • p.32

Nos aînés • Prévention santé : l'alimentation • p.33

Rencontre • Du volley-ball derrière les barreaux • p.35

Tribunes • Libre expression • p.36



Les stages de l'école municipale des sports réservent un programme des plus dynamiques aux enfants pour les vacances de Noël. PAGE 31

EN BREF

OFFRES D'EMPLOI DE LA VILLE

- **Agent d'entretien crèches**
Amplitude requise 7h30-19h
- **Agent d'entretien écoles**
28h/semaine
- **Agent de restauration**
Vacations de 2 heures par jour les lundis, mardis, jeudis et vendredis.
- **Animateur accompagnement scolaire**
Bac+2 minimum
- **Animateur enfance**
Vacation. BAFA exigé.
- **Auxiliaire de puériculture**
Diplôme exigé
- **Cuisinier**
Expérience et CAP exigés
- **Éducateur de jeunes enfants**
Diplôme d'État d'EJE exigé
- **Garde municipal**
Concours de gardien de la police municipale obligatoire
- **Infirmier pour le centre de santé**
Diplôme d'État d'infirmier
- **Jardinier**
CAP ou BEP Horticole
+ Permis B

Adressez votre candidature (lettre de motivation et CV détaillé) à Monsieur le Maire - Réf. : Offre mairie
Place Maurice Gunsbourg
92141 Clamart Cedex
recrutement@clamart.fr

• PLUS D'INFOS •

☎ 01 46 62 36 88
www.clamart.fr

(fiches de postes détaillées)

ATELIERS EMPLOI

- **Lettre de motivation** :
15 décembre de 9h30 à 11h30
 - **Entretiens d'embauche** :
15 décembre de 14h à 17h
 - **Optimiser son CV** : 8 décembre de 14h à 17h
- ☑ Inscription obligatoire au 01 46 62 36 29 car le nombre de places est limité.

Chantier d'insertion

Le chantier d'insertion lancé par le groupe 3F a démarré à Clamart depuis le mois d'octobre. Focus sur ce projet qui allie formation, lien social et chantier de réhabilitation.

L'association ARIES gère le projet de réhabilitation des parties communes des 3F. Cet organisme de formation accompagnera les salariés dans leurs démarches d'insertion professionnelle, tout en leur proposant une formation qualifiante qui s'effectuera sur le chantier ou en centre de formation.

Formation qualifiante

Ce principe de chantier permet à des demandeurs d'emploi qui rencontrent des difficultés d'insertion professionnelle de retravailler tout en apprenant un métier, celui de peintre en bâtiment. Une qualification Professionnelle certifiée sera obtenue à la fin du chantier. L'objectif final étant aussi l'obtention d'un emploi stable dans le bâtiment. Quatorze personnes de Sud de Seine ont été recrutées dont trois de Clamart.



Le chantier d'insertion réalisé en partenariat entre Aries, 3F et Sud de Seine a démarré.

Créer des liens

Cette opération d'insertion permettra de tisser des liens avec la population : les partenaires, dont les associations de locataires, ont été informés au démarrage du projet pour faciliter l'intégration des stagiaires. Afin de mettre en lumière les valeurs d'exemplarité et de cohésion sociale de ce projet, un groupe de jeunes de l'association ARPEIJE va effectuer un reportage qui sera diffusé lors d'événements liés à l'emploi. //

Remise à niveau : anglais et bureautique

Sud de Seine et la région Île-de-France mettent en place une action innovante pour les demandeurs d'emploi dans le domaine administratif en difficulté à cause d'un niveau trop faible en anglais ou en bureautique. Une action rémunérée de remise à niveau intégrera des stages en entreprises et des modules de techniques de recherche d'emploi. Si vous êtes intéressé, contactez les conseillères de l'Espace Entreprises et Emploi pour vous inscrire à une réunion d'informations, d'ici à janvier 2012 (dates non définies à ce jour).

☑ 01 46 62 36 29 (Inscription obligatoire)

Création d'entreprise

Vous habitez Bagnoux, Clamart, Fontenay-aux-Roses, Malakoff ou vous souhaitez vous implanter sur le territoire de Sud de Seine ? La Communauté d'agglomération Sud de Seine, en partenariat avec la Boutique de Gestion, propose une réunion d'information collective sur la création d'entreprise.

☑ **Mardi 13 décembre**
de 9h30 à 12h AMIRE
(2 rue Augustine Variot à Malakoff)

☑ **Inscription** : 01 55 95 81 75
ou 01 55 95 84 06
economie@suddeseine.fr
www.suddeseine.fr

Vos nouveaux commerçants

Entre soins, gastronomie et décoration, pensez à (vous) faire plaisir à Noël ! Préparez vos soirées de fête et profitez-en pour rencontrer les nouveaux commerçants qui s'installent près de chez vous et sur le marché.

Citron meringué

Fils de boulanger-pâtissier, le patron de Citron Meringué se fera un plaisir de vous faire partager sa passion de la tarte du même nom, mais pas seulement : amandines, petits gâteaux, mini financiers et plein d'autres viennoiseries et pâtisseries surprises. Côté pains, toutes les variétés sont fabriquées avec des farines sélectionnées et sans additif.

■ Samedi au marché du Troisy

L'Étoile de la Tripe

Une nouvelle triperie prend ses quartiers au marché du Troisy. Estelle est une passionnée et vous fera découvrir ses spécialités tripières de qualité : tripe corse, tripe au calva, hampe et ongle marinés, foie de veau français et plats préparés de saison... Son secret, elle le tient de ses voyages à travers les pays et leurs élevages, qui



lui ont appris à sélectionner les meilleurs produits.

■ Mardi et samedi au marché du Troisy

Le Salon

Dans un intérieur fait de matières naturelles, ardoise, pierre et bois, un nouveau salon de beauté s'est installé. Tous les produits esthétiques sont sélectionnés pour leur qualité, et vous aurez le plaisir de découvrir une marque chère au spa de luxe, pour tous les soins du visage et du corps. Vous pourrez vous détendre dans un banya, le hammam russe. Revenez-y, pour 5 soins achetés, le 6^e est offert !

■ 94 rue du Moulin de Pierres

Fleurs et Nature

Pour décorer votre intérieur pour les fêtes, poussez la porte de la

boutique « Fleurs et Nature ». Dans la rue piétonne, tous les matins les créations florales s'étaient devant la vitrine. N'hésitez pas à commander à ce fleuriste artisan décorateur des compositions d'art floral pour toutes vos cérémonies, « Fleurs et Nature » peut même assurer la livraison.

■ 28 avenue Jean Jaurès

Petitstock.com

Valérie Meiss, clamartoise de longue date, a repris ce commerce en ligne de vêtements pour enfants. Sur la toile, Petitstock.com est un site spécialiste de déstockage de vêtements de créateurs pour enfants. Cliquez, et découvrez les collections du moment à petit prix.

■ www.petitstock.com

Gastronomie, décoration et soins : les nouveaux commerçants de Clamart vivent au rythme des fêtes.



Bienvenue...

Les Soins de Pauline

Soins esthétiques à domicile, 7j/7
Tél. : 06 59 85 92 94
lessoinsdepauline.paris@gmail.com

C.I@vie

Sylvie Fougère, biographe : livres, ateliers d'écriture
40 rue de la Division Leclerc
Tél. : 06 14 99 09 52 - Les.fougere@orange.fr

Home Agencement

Rénovation d'intérieur et menuiseries extérieures
131 rue Pierre Brossolette - Tél. : 06 63 99 05 14

Nominée « Créatrices d'avenir »

Françoise Prêtre a créé une maison d'édition numérique pour enfants en juin 2010. « La Souris qui raconte » propose aux enfants de 7 à 10 ans des histoires à lire, à jouer ou à inventer, le tout dans une perspective éco-citoyenne. Félicitations à cette Clamartoise qui a été nominée au concours « Créatrices d'avenir », le prix de l'entrepreneuriat féminin en Île-de-France.

Du 13 au 24 décembre*
Des idées fraîches
contre la vie chère

intermarche.com

SPÉCIAL NOËL

LA FRAÎCHEUR EN FÊTE



MAGASIN OUVERT 7J/7 :

du lundi au samedi : 9h00-20h00

le dimanche : 9h00-13h00

PARKING GRATUIT ET TÉLÉSURVEILLÉ

* Dates spécifiques pour certains produits frais. ** Valable sur une sélection de produits porteurs de l'étiquette hors alcool forts, voir modalités en magasin.

RÉGIE Publicité Régionale Parisienne ETE Auresu-Cedex. Annonceur : S.A. PLANUS - RCS NANTERRE 502 396 138. OFFRE VALABLE DU 13 AU 24 DÉCEMBRE 2011. Sous réserve d'erreurs typographiques. Prépresse : Hémisphères & Cie. Production : Gutenberg Networks.

CLAMART 7 place Aimé CÉSAIRE
C. Cst des Hauts de Clamart (30 boutiques)

L'ABUS D'ALCOOL EST DANGEREUX POUR LA SANTÉ. À CONSOMMER AVEC MODÉRATION.

Intermarché
SUPER

TOUS UNIS CONTRE LA VIE CHÈRE



4 APPARTEMENTS NEUFS

CLAMART CENTRE

WWW.VILLA-DES-POETES-CLAMART.COM

LIVRAISON

ETE

2012

TRÈS GRAND
CONFORT ÉNERGÉTIQUE
26 KWH/M²
BÂTIMENT
BASSE CONSOMMATION

POUR TOUT
RENSEIGNEMENT
01 46 42 04 06

-2 PIÈCES : 47M²

AVEC TERRASSE SUR LE TOIT

-2 PIÈCES : 51M²

-3 PIÈCES : 60 M² AVEC BALCON

-5-6 PIÈCES : 103M² TYPE LOFT

EXCEPTIONNEL + GARAGE DOUBLE 30M²

ET TERRASSE DE PLEIN PIED

-ACCÈS DIRECT CAVE 20 M²



ILLUSTRATEUR : GÉRONDE VILLARD

ANJUÈRE & ASSOCIÉS
ARCHITECTES

ARCHITECTES
RÉALISATEURS

GARANTIE DE BONNE FIN COVEA CAUTION





Les stages sportifs de l'EMS proposent aux 5-11 ans de découvrir une multitude de disciplines sportives.

Stages sports vacances

Pour les vacances de Noël, avez-vous pensé aux stages sportifs de l'École Municipale des Sports ? Vos petits sportifs en herbe s'en donneront à cœur joie, au gré des initiations proposées par les animateurs. Les gymnastes d'un jour seront les athlètes du lendemain, et les judokas du surlendemain !



Du lundi 19 au vendredi 23 décembre, le service des Sports organise deux stages pour les enfants de 5 à 11 ans. Les sites sportifs Hunebelle et Trivaux feront office de terrain de jeu. La deuxième semaine des vacances, du lundi 26 au vendredi 30 décembre, c'est le complexe Hunebelle qui accueillera les jeunes sportifs.

Initiations multiples

Sur ces trois sessions, des sports variés seront proposés aux

5-11 ans : gymnastique, athlétisme, judo, jeux de raquettes, sports collectifs, ultimate et même une initiation à l'escrime. Il y a fort à parier que chaque enfant trouvera sa discipline favorite parmi ce programme éclectique. Face à toutes ces découvertes, qui sait si des vocations ne verront pas le jour ?

Une journée bien remplie

Dignes d'une semaine de vacances bien dépaysante, ces sessions de stage accueillent les

enfants de 9h30 à 12h et/ou de 13h30 à 16h, avec possibilité de restauration le midi. Pour chaque sport, tout le matériel est fourni par l'EMS, les enfants doivent juste porter un survêtement et des chaussures de sports.

Pour l'inscription, pensez à vous munir de votre carte de quotient familial et d'un certificat médical pour les nouveaux inscrits. //

•PLUS D'INFOS•

■ Maison des Sports
01 41 09 78 90



Un Clamartois aux 24h du Mans vélo

Loïc Quartier, licencié au CSM Clamart Cyclisme, a participé les 20 et 21 août derniers à la 3^e édition des 24h du Mans à vélo sur le circuit Bugatti. Dans la catégorie Solo, il se classe à la 11^e place sur 53 avec ses 640 km parcourus en 24 heures. Loïc a fièrement arboré le « 92140 Clamart » sur son maillot pendant ces 24h, une belle aventure rendue possible grâce au soutien du fleuriste clamartois le Prestige vert. Bravo à lui pour son exploit à deux roues sur le circuit du Mans ! //



➤ NOCES D'OR

Samedi 12 novembre, Francine et Roger GARDIE ont fêté leurs 50 ans de mariage en présence du Sénateur-Maire Philippe Kaltenbach. Tous deux nés et scolarisés dans la Manche, ils ont vécu à trois kilomètres de distance l'un de l'autre, sans jamais se rencontrer. C'est en allant au cinéma voir *La Strada*, film de Federico Fellini avec Anthony Quinn et Giulietta Masina, que Roger a eu le coup de foudre pour Francine. Les époux Gardie ont travaillé chez Citroën, notamment sur le modèle emblématique des années 1960-70, la DS. Mariés le 13 novembre 1961, Francine et Roger ont eu un fils, Pascal. Nous leur renouvelons nos vœux de bonheur, entre Clamart et le charme bucolique de la Normandie.

➤ NAISSANCES, bienvenue à



Mai : Emy PIDOUX

Septembre : Léna AGUERGOUR, Blandine BUET, Willyam CALLATIN, Nathan JOINET, Quentin VALEMBERT

Octobre : Naid AMADA, Hayk ASLANIAN, Hugo BADAIRE, Sofia BAKAI, Octave BARNABÉ, Geoffroy BILLIET, Clément BONNET, Rayan BOUDAUD, Janna BOUZIDI, Noé DA SILVA, Louna DE ALMEIDA, Iris DELAUAUD, Hawa DIANKHA, Jeanne DOLYNNY-RIO, Julia DRUOT, Tristan DUPAS, Lola FERNANDEZ GAUGRY-CAILLAUX, Jacques FOUCHER, Ève-Carlène GOMET, Lyana GUECHATOULI, Mayas HADDAR, Maëlle HAMMACHE-LABRINI, Dehbia HIDOURI, Julian HURET, Adam JAOUADI, Éléa JARRY, Anas KARA, Tahyna LAMBOURDE PEREIRA, Pierre LAPORTE, Baptiste LAVILLE DE LA PLAIGNE, Noah LE CLECH, Pierre LEMMET BAGET, Octave LESAULNIER, Nathan LEVON, Léa LEVY-BIZE, Ilias MAAFA, Benjamin MELLON, Fergal MOULIN, Rida-Fatima MUHAMMAD, Priscille NYA, Jules OMBRONE-FERNANDES, Thibault PIRON, Raphaël PLANCHARD, Gabin PLISSONNEAU, Leïla RHANJA, Majda RHANJA, Lisa RIOUT VIALLE, Gohar RUBENYAN, Liam SELLAMI, Violette TANNIOU, Sarkis TEZCAN, Léo VARLET, Sovan VIGOR, Nolan VIVENOT, Théophile WEISS

➤ MARIAGES, tous nos vœux de bonheur à



Septembre : Abdelkader SAYAH et Lilia KERKABOU

Octobre : Robin LEBRUN et Laëtitia FARIN - Guillaume FLOUTIER et Cécile BARILLON - Thierry CAUWET et Sylviane VERRYCKEN - Michaël MUNTANES et Anne-Laure MARIONI

➤ DÉCÈS, nos condoléances aux familles de

Juin : François LACOUR

Septembre : Gisèle MERCIER épouse MAILLET

Octobre : Michele ARCANGELO, Christiane BOITELLE usage CAVAILLÉS, Marie-Louise BOUÉTARD veuve CHAUMEIL, Jean-Claude BUCHOTTE, Huguette CRÉPEAU usage CHAUSSON, Richard FRANÇOIS, Jean FROMENTIN, Louise FUMAROLI veuve MURACCIOLE, Alice HAMONOU épouse PENVEN, Colette LAMBERT veuve LE MOAL, Dominique MAYET, Gérard OSMANDJIAN, Adolphe POLI, Daniel RENFER, Brahim SLAMANI, Maria VARELA veuve JULIO, Simone VOSSART veuve NAHON

Décembre culturel

Le mois de décembre réserve aux adhérents des clubs Améthyste des nouveautés culturelles prometteuses. Ciné-Thé, spectacle de cirque et un nouvel atelier de tarot sont au programme.

Nouveau : le Ciné-Thé

Le cinéma Jeanne Moreau, en partenariat avec le Centre Communal d'Action Sociale, vous propose chaque mois de vous faire découvrir un film à un tarif préférentiel (3,50 € la séance à partir de 10 personnes inscrites). La séance sera suivie d'un goûter, afin de pouvoir échanger vos impressions.

Réservation dans les clubs Améthyste.

Sortie au théâtre

En partenariat avec le Théâtre Jean Arp, le CCAS propose, pour les personnes à

partir de 60 ans, le spectacle *Compte de faits* au théâtre Jean Arp (prix préférentiel de 10 €) **vendredi 3 février à 20h30**. Un service de car sera assuré. Quatre acrobates-danseurs-comédiens rejouent « le cirque de leur vie ». À la frontière du langage parlé et du langage corporel, deux hommes et deux femmes déposent leurs petits drames quotidiens sur le divan, dans un spectacle original et acrobatique.

■ **Inscription les 14 et 15 décembre de 14h à 17h** au CCAS, 55 av. Jean Jaurès
Attention, places limitées.



Initiation au tarot

Un nouvel atelier d'initiation au tarot est animé par Isabelle, le jeudi après-midi de 14h à 16h, au club Améthyste de la Fourche. À vos atouts !

Colis de fin d'année

Pour les personnes inscrites, la distribution des colis de fêtes de fin d'année aura lieu le **lundi 5 décembre** dans les clubs Améthyste (sauf Troisy, en salle des fêtes Hunebelle). //

Prévention Santé pour les aînés



En décembre, l'atelier santé-ville organise trois journées de prévention « La santé en mangeant et en bougeant » dans les clubs Améthyste. L'alimentation et l'activité physique jouent un rôle essentiel pour protéger la santé. Elles contribuent ainsi à

« bien vieillir » et à limiter la perte d'autonomie.

Un médecin généraliste vous informera sur ces deux sujets et vous donnera de nombreux conseils pratiques et abordables, tout en tenant compte des spécificités de l'âge et de l'état de santé.

Un atelier cuisine aura lieu le matin, afin de constituer un goûter équilibré qui sera partagé l'après-midi. L'information prévention santé se déroulera de 14h30 à 16h :

■ **Mardi 13 décembre** – Club du Troisy

■ **Jeu 15 décembre** – Club André Charré

■ **Vend 16 décembre** – Club du Pavé Blanc

Inscriptions et renseignements dans les clubs Améthyste.

Groupe « Aide aux aidants »

Accompagner au jour le jour celle ou celui que l'on aime,



atteint petit à petit par la maladie et la dépendance, est une épreuve de chaque instant. Vous le vivez souvent seul dans le huis clos de votre maison. Le CLIC Sud de Seine, Centre Local d'Information et de Coordination, accueille les retraités, les personnes âgées et leur entourage. En partenariat avec le CCAS, le CLIC vous propose une fois par mois un espace de rencontre animé par Vincent Landreau, psychologue spécialisé dans les difficultés liées au grand âge. Par son écoute professionnelle et son soutien, il vous aidera à mieux comprendre les différentes pathologies et leurs conséquences, à pouvoir mettre des mots sur ce qui est difficile et douloureux, pour vous amener à mieux vivre votre quotidien. //

Prochaine réunion
le vendredi 16 décembre
de 14h à 16h au CCAS,
55 avenue Jean Jaurès (3^e étage).

■ **Renseignements et inscriptions : 01 41 23 05 82**



- Mécanique • Carrosserie • Pare-Brise •
(toutes assurances)
- VENTE : NEUF & OCCASION •

**CONFIEZ-NOUS VOTRE CARROSSERIE
SANS SOUCIS !**

Délais respectés - Toutes marques

GARAGE CONDORCET AGENT PEUGEOT Jean Pierre Et Alexandre GIGLIO

3 rue Condorcet • 92140 CLAMART (à 5mn de la Gare - Bus 189)

Tél : 01 45 29 19 83 Fax : 01 40 95 15 80

mail : garage-condorcet@wanadoo.fr



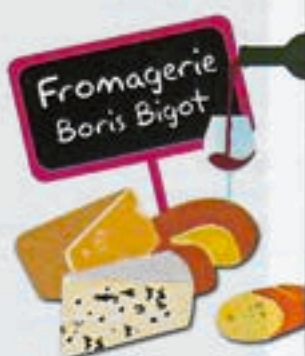
Fromagerie Boris Bigot : 06 65 75 36 80

Présent sur les marchés du : **Trosy** et de **La Fourche**
les mardis, mercredis, samedis & dimanches.

**Pour les fêtes, livraison gratuite
de vos plateaux à votre domicile.**

Un large choix de fromages de petits producteurs sont proposés durant toute l'année.

Profitez de mon exclusivité avec la ferme de Viltain
pour les yaourts nature et aux fruits, le lait frais et le lait cru.



LA FERME DE VILTAIN

En direct des **petits producteurs**



AGENCE DU PARC

71, avenue Jean JAURES - 92140 CLAMART

Tél : 01 46 44 76 76

Fax : 01 46 44 50 62



NOUVEAU

Afin de mieux répondre à vos demandes
L'AGENCE DU PARC vous propose un service de :

**GESTION LOCATIVE
SYNDIC DE COPROPRIÉTÉ**

Contactez nous au : 01 46 44 76 76

www.agpare-clamart.fr

contact@agpare-clamart.fr

Garantie financière QBE Insurance France - 21 rue BALZAC - 75008 PARIS
Titulaire de la Carte Professionnelle TD N° 92/A/0180
RCS NANTERRE 481 533 969 00018 - N° TVA : FR 42481533909
Membre SNPI



CLAMART GARE : Dans bel imuble récept de standing, 3P, en étage avec asc, entrée avec placard, Séjour parquet et cuisine US sur grd balcon, 2 chbs sur balcon, SDB, WC séparé, 3 caves, pkg S-sol + extérieur.



CLAMART MAIRIE : Maison sur 152m² de terrain, élevée sur un S/sol total, RDC surélevé : séjour S&M parquet, grande cuisine équipée, WC, SDE, à l'étage : 3 chbres et un bureau.



CLAMART CENTRE : Au 2^{ème} et dernier étage sans asc, apt 2/3 P 54m², entrée, séj./S à M, chbre, SDB, WC indépendant, cuisine aménagée, cave, calme. Proche commerces, écoles, transports...

**CHARCUTERIE
Patrick AVELINE**



CHAMPION DE FRANCE DU BOUDIN BLANC - 2011

Meilleur jambon blanc maison 2009, 2010 et 2011

1^{er} prix des Hauts-de-Seine

Meilleur paté de foie de porc 2010

Médaille d'argent

Meilleur boudin noir 2010

Médaille de bronze

Meilleur boudin blanc traditionnel 2009

Grand prix d'honneur

Champion de France du fromage de tête

Oreille d'or 2004

Ouvert du mardi au vendredi de 9h00 à 13h30 & de 16h00 à 20h00

Le samedi de 9h00 à 13h30 & de 16h00 à 19h00.

214, avenue Jean Jaurès • 92140 CLAMART

01 46 42 01 68

Retrouvez toutes les autres informations sur : www.commerce-clamart.com

Volley derrière les barreaux

Passes et manchettes se sont invitées sur les terrains de sport de la prison de Fresnes, le temps d'une rencontre riche en émotions entre détenus et volleyeurs. Mardi 25 octobre, six joueuses et un joueur du CSM Clamart Volley-ball ont participé à une rencontre singulière à la Maison d'Arrêt de Fresnes. Retour sur une expérience inoubliable.

Eva, Elisabeth, Lana, Kelly, Ania, Pauline et Thizier n'avaient pour la plupart jamais mis les pieds dans un établissement pénitentiaire. Avant le départ, des sentiments d'appréhension, de fantasme et de curiosité se mêlent à l'envie de vivre une expérience singulière. Elisabeth anguisse : « J'ai peur de ne jamais revenir ! J'ai eu le malheur d'aller regarder des faits divers sur la prison de Fresnes sur Internet... » Pauline quant à elle, future assistante sociale, attend cette journée avec impatience : « J'ai demandé une dérogation à mon école pour participer à cette rencontre. »

Un accueil chaleureux

Les 25 joueurs détenus attendent avec impatience cette rencontre sportive, qui représente une véritable bouffée d'oxygène et de liberté pour ces hommes confinés en moyenne 20h sur 24 en cellule. Les joueuses du CSM Clamart sont reçues avec respect et convivialité, sur le terrain multisport aux lignes fraîchement repeintes pour l'occasion. Avant le début des matchs, chaque joueuse s'occupe d'un petit groupe, totalement à l'écoute des conseils des volleyeuses. Toute appréhension semble s'être évaporée, laissant place au sport et à ses valeurs.

Jouer coûte que coûte

Cinq équipes de 6 joueurs sont constituées : quatre d'entre elles se rencontrent sur les deux terrains, pendant que la cinquième gère l'arbitrage. Smashes, contres, plongeurs (!), les joueurs détenus s'investissent à fond. L'engouement de l'instant fait oublier le temps qui passe,



Les sept membres du CSMC Volley-ball venus rencontrer les détenus de la prison de Fresnes ont vécu un moment d'échanges très intense.

« Cette expérience m'a permis d'avoir un autre regard sur le milieu carcéral et sur les détenus... mais aussi et surtout de me rendre compte du pouvoir socialisateur qu'a le sport sur chacun. »

Elisabeth, joueuse au CSMC Volley-ball

mais aussi le temps qu'il fait... De gros nuages noirs planent au-dessus des têtes et des ballons. Sous la pluie torrentielle et la grêle, deux équipes s'abritent alors que les équipes d'Elisabeth et de Lana, infatigables, poursuivent leur rencontre tant bien que mal. Après une dizaine de minutes, le soleil revient réchauffer les joueurs, sécher les vêtements et les terrains trempés.

Standing ovation

Bien entraînés et gonflés à bloc, les joueurs détenus ont

voulu terminer la journée en rencontrant l'équipe féminine du CSMC. L'expérience a primé, et les joueuses de Clamart se sont imposées ! Signe fort de l'harmonie dans l'échange : après avoir reçu une belle standing ovation, les volleyeuses ont offert un tee-shirt à tous les joueurs détenus, qui se sont empressés de les faire dédicacer ! Eva Hamzaoui, à l'initiative du projet, se réjouit d'avoir prouvé lors de cette journée inédite la remarquable force de cohésion portée par le sport. //

> OPPOSITION

« La Tribune libre permet à toutes les tendances politiques représentées dans le Conseil municipal (qu'elles appartiennent à la majorité ou à l'opposition) de s'exprimer à chaque numéro de *Clamart Infos*. Ce souci de démocratie implique la seule responsabilité des auteurs quant au contenu des articles présentés. »

Philippe KALTENBACH, Maire de Clamart.

Ce mois-ci, nous avons reçu
les tribunes suivantes :

LISTE « ÉCOUTER POUR AGIR », UMP-NOUVEAU CENTRE ET INDÉPENDANTS

JEAN-DIDIER BERGER

Chasse aux pavillons

Réserve Perthuis, Soleil Levant, Îlot d'Arménie, quartier Fleury, Marie-Fichet, rue de Châtillon, rue Duffaut : une liste non exhaustive des victimes de la chasse aux pavillons menée à Clamart !

La mixité sociale est un prétexte utilisé à toutes les sauces pour justifier la construction massive de blocs de béton dans les quartiers pavillonnaires. Dernières victimes en date, les habitants de la rue Duffaut ont eu la surprise d'apprendre que 30 logements vont leur être imposés dans cette petite rue pavillonnaire déjà saturée par les voitures.

D'habitude si prompt à préempter pour un oui ou pour un non, la mairie a cette fois laissé faire. Interpellée par la population, la Ville a même le culot de répondre que c'était un peu la faute des habitants puisque personne ne s'était manifesté jusqu'à présent pour empêcher cela... une nouvelle fois, la réponse du « c'est pas nous ! »

Quelles que soient les méthodes utilisées, achat négocié discrètement, pré-emptions, expropriations, projets de promoteurs encouragés en sous-main, le résultat est le même : les projets engendrent non seulement la disparition de pavillons mais aussi la dévalorisation des pavillons restants.

Ce grignotage que la mairie tente de passer sous silence, en évitant soigneusement toute concertation, fait pourtant de plus en plus de bruit car il concerne désormais tous les quartiers de la commune et que, malgré les menaces, les riverains n'hésitent plus à faire des recours pour barrer la route aux bétonneurs.

Parce que nous voulons conserver le côté village de Clamart et sauvegarder ces pavillons qui font partie du patrimoine communal, nous modifierons les règles d'urbanisme votées par la gauche et nous sanctuariserons les zones pavillonnaires qui sont aujourd'hui menacées de toutes parts.

Pour une autre politique de l'urbanisme à Clamart : rejoignez-nous.

Jean-Didier Berger, votre Conseiller Régional, est à votre disposition
www.jeandidierberger.com - 06 37 38 14 76

GROUPE MODEM « LE PARTI DE CLAMART »

CHRISTIAN DELOM - FRANCIS PIAN

Un État dans quel état ?

Les communes gèrent les services publics au plus près des besoins des habitants : restauration scolaire, logement social, insertion, cadre de vie. Elles s'appuient sur l'action et les finances de l'État. En période de crise, les solidarités nationale et locale se complètent. Pourtant, la révision générale des politiques publiques initiée en 2007 par le pouvoir en place porte atteinte au cœur des services publics, notre vie quotidienne.

Une approche comptable

En apparence, cette réforme devait diminuer les dépenses de l'État et rationaliser la gestion de ses services, ce qui est indispensable. En pratique et par facilité, elle se traduit par une baisse aveugle des effectifs, le trop célèbre non-remplacement systématique d'un fonctionnaire sur deux partant à la retraite. L'effet sur le déficit et la dette est presque insensible. En revanche, plusieurs services de l'État ne peuvent plus assumer leurs missions. Cette absence de choix budgétaire remet en cause la cohésion nationale. Il suffit de voir les difficultés dans le système de santé et dans l'Éducation nationale. En outre, l'État transfère sans cohérence des missions aux collectivités sans leur donner les moyens de les assumer et en les pointant du doigt.

Vers de nouvelles démissions ?

La gestion est de plus en plus complexe avec les lois en rafale notamment en matière de sécurité, de protection de l'environnement où l'effet d'annonce médiatique prime sur la réflexion. La confusion s'est introduite dans l'organisation des collectivités par une réforme de décembre 2010. Le droit est de plus en plus incertain. Le vivre ensemble est remis en cause par un État démissionnaire de ses missions essentielles.

Dans ces temps inquiétants pour l'emploi, pour les relations internationales, pour l'avenir des jeunes, nous pensons que la tribune libre d'un journal municipal a d'autres fonctions que de gémir sur le local-permanence d'un parti politique soutenant cette politique incohérente et sans ligne directrice.

www.christiandelom.com www.modem-clamart.fr

GROUPE « VIVONS CLAMART »

GRÉGOIRE ARTINIAN,

Parti Radical, Alliance Républicaine Écologiste et Sociale

Crise, quelle crise ?

Le plan de rigueur du gouvernement pour faire face à la crise concerne aussi les collectivités territoriales. Qu'elles le veuillent ou non, elles vont devoir soutenir l'effort du pays pour diminuer la dette publique. Dans cette perspective, les dotations budgétaires de l'État n'augmenteront pas en 2012, alors que la crise a profondément altéré la situation financière des collectivités locales.

Clamart n'échappera pas à ce tour de vis budgétaire. Notre ville, qui va certainement faire face à des conditions d'accès au crédit bancaire de plus en plus difficiles, a en plus à gérer des emprunts toxiques. Pourtant la majorité municipale agit comme si elle vivait dans une bulle. À l'heure où j'écris ces lignes, le débat d'orientation budgétaire n'a pas encore eu lieu mais il y a fort à parier que les dépenses de fonctionnement et d'investissement du budget 2012 ne seront pas réduites.

En 2008, j'étais un des seuls à dire que la crise ne faisait que commencer et qu'il fallait, pour y faire face et éviter d'augmenter la pression fiscale sur les Clamartois, que la ville réduise la voiture et marque une pause dans certains investissements et dans la densification forcée.

À l'heure où ces lignes sont écrites, nous ne savons pas encore si le Maire et sa majorité ont décidé ou non d'augmenter une nouvelle fois les taux des impôts locaux. Si c'est le cas leur politique dispendieuse aura conduit à grever davantage le budget des familles clamartaises déjà malmené en ces temps de crise. Dans le cas contraire nos services publics de proximité (école, aide sociale, petite enfance) seront inexorablement touchés.

Mais dans tous les cas, les Clamartois auront pour seule explication la fameuse marque de fabrique du Maire et de sa majorité municipale lorsqu'ils doivent justifier leurs erreurs : ce n'est pas notre faute, c'est la faute de la crise et du gouvernement.

www.gregoireartinian.com/gregoire.artinian@gmail.com
tél. : 0611741411

MAJORITÉ

GRUPE SOCIALISTE

CLAIRE ROUX

La santé en détresse

Pour limiter le déficit de l'assurance maladie, le gouvernement dérembourse de plus en plus de médicaments. Mais cette économie marginale réalisée risque de se solder par des renoncements aux soins et par des factures in fine plus importantes, car les traitements se réaliseront tardivement, à un stade avancé de la maladie.

C'est par exemple le cas des maladies chroniques (hypertension, diabète, asthme...) : pour ces affections longues durées (ALD), la gratuité des médicaments est un gain non seulement médical mais aussi financier pour la société car en se soignant davantage le patient opère une prévention tout à fait rentable.

À cela s'ajoute aujourd'hui la menace d'une taxation des compléments santé. En cas d'augmentation de leur coût, 1 citoyen sur 3 s'apprête à y renoncer.

Ainsi des mesures envisagées pour la réduction du déficit public risquent d'avoir un effet inverse de celui escompté !

Le « regroupement » d'hôpitaux publics prévus par l'Agence Régionale de Santé (ARS), est une politique qui n'est pas plus opportune : sous prétexte d'économies, le seul recours possible dans certaines zones sera l'hôpital privé, et du même coût un renoncement aux soins pour de nombreux patients ne pouvant s'offrir des dépassements d'honoraires.

Antoine Béclère est l'un des seuls hôpitaux de l'AP-HP dont la gestion financière est excédentaire en 2010. Pourtant il est loin d'être épargné : l'un des deux services de pointe de cet hôpital, le service de pneumologie, va être transféré au Kremlin-Bicêtre, et un nouveau projet ahurissant est en train de voir le jour : le partage, une semaine sur deux, de la permanence des soins de nuit aux urgences avec la clinique privée d'Antony !

Le Maire et les élus de la majorité soutiennent activement le collectif de défense de l'hôpital Béclère. Retrouvez plus d'information et signez la pétition sur le site de la section socialiste de Clamart : <http://ps-clamart.org/> Les élus du groupe socialiste vous souhaitent de bonnes fêtes de fin d'année.

GRUPE EUROPE ÉCOLOGIE LES VERTS

VANESSA JÉRÔME

Insécurité : ne nous laissons pas piéger !

Un vent mauvais souffle sur la France depuis maintenant plusieurs années. Le discours sécuritaire s'est emparé des esprits et les amalgames vont bon train : de la petite délinquance au grand banditisme, du racisme anti-jeune à la discrimination raciale. Il n'y a pas de délinquants génétiques, ni de parents volontairement démissionnaires. Il y a du chômage, des inégalités et des discriminations sociales, du mépris et de l'ignorance. Et la tranquillité de tous est bien difficile à maintenir dans une société de l'« insécurité sociale », où la délinquance des privilégiés est moins sanctionnée que celle des plus défavorisés. Mais elle ne serait pas garantie par la mise en place d'une société policière, extrêmement coûteuse, qui risquerait de bafouer les libertés et les droits les plus élémentaires de tous les citoyens et de stigmatiser une partie d'entre elles/eux. Une telle société serait encore plus violente et invivable. C'est pourquoi les écologistes ont toujours proposé une politique durable fondée sur la prévention, l'aide aux victimes, et l'éducation à la citoyenneté. Une société tranquille, ce n'est pas une société vidéosurveillée et gardée par les forces de police. C'est une société où la justice sociale et le respect des droits de chacun assurent la paix sociale.

Groupe EELV : www.eelv-clamart.fr/ contact@verts-clamart.org

GRUPE DES INDÉPENDANTS

FRANCK MURADIAN

Une valse à trois temps

Après un premier plan de rigueur présenté il y a 3 mois, le gouvernement a dévoilé, début novembre 2011, un second plan d'austérité sous la pression des agences de notation américaines et de la Commission européenne.

Ces organismes ont demandé à notre gouvernement de revoir sa copie, en ciblant de nouvelles mesures d'économies, rendues nécessaires par une prévision de croissance à laquelle ils ne croyaient pas un seul instant.

La rigueur et la reconquête des comptes publics sont des faits incontestables en période de crise. Nous le pensons TOUS, de gauche comme de droite.

Ce qui surprend ici, c'est l'impression d'inachevée à chaque copie rendue, laissant un arrière-goût d'amateurisme, sur la vision et sur l'ampleur réelle de la situation économique et financière française.

La vérité du jour est contredite le lendemain, et nous ne croyons pas un seul instant que les mesures annoncées régleront les problèmes structurels de notre économie, notamment la relance de l'investissement.

C'est pourquoi nous attendons, sans illusion aucune, le 3^e temps de la valse, en vous souhaitant par avance une bonne et heureuse année 2012 qui nous l'espérons sera porteuse d'espérances et de changements...

GRUPE FRONT DE GAUCHE, COMMUNISTE, CITOYEN ET ÉCOLOGISTE

GÉRARD AUBINEAU

Les Clamartois et Clamartois n'échappent pas aux provocations sociales.

Vous venez de recevoir votre avis d'imposition et malheureusement vous constatez que le montant global a encore augmenté malgré la poursuite de notre politique de ne pas augmenter les taux de taxes locales de Clamart. Tous les éléments qui génèrent cette évolution sont le fruit des décisions du département et de l'État avec, notamment, la nouvelle taxe pour le Grand Paris prise aussi bien sur la taxe d'habitation que sur la taxe foncière pour les propriétaires.

Le désengagement de l'État renvoyé sur les collectivités locales, la diminution des prestations sociales et l'accélération du passage à 62 ans de l'âge légal de départ en retraite, l'augmentation de la TVA, tout cela pèse sur les ménages. Le plan annoncé par François Fillon est une véritable provocation sociale, une accélération fracassante et catastrophique de l'austérité généralisée.

Le Premier ministre vient en fait de confirmer aux institutions financières la soumission du gouvernement français aux plans d'ajustement structurels, qu'avec la Commission européenne, la BCE et le FMI, les marchés imposent à tous les peuples d'Europe, un par un et en les dressant les uns contre les autres. Faut-il rappeler à Messieurs Sarkozy/Fillon qu'en 1945, c'est la mise en œuvre du programme du Conseil national de la Résistance (CNR) fondée sur une politique de progrès social et de solidarité qui a reconstruit le pays. Est-ce alors aujourd'hui le retour au ticket de rationnement ?

Reprendre le contrôle public des institutions financières et bancaires, taxer réellement les revenus du capital et la spéculation financière sont aujourd'hui des préalables pour qui veut sortir le pays et l'Europe de la crise. Le Front de gauche propose de construire une politique de sortie de crise qui s'appuie sur la réévaluation des salaires en mettant le smic à 1 700 € brut, le rétablissement du droit à la retraite à 60 ans à taux plein pour toutes et tous et la relance de l'investissement public.

Trans-Service92
SERVICES A LA PERSONNE
AGÉES MALADES ET LAISSÉS SANS SOIN

MÉNAGE ET REPASSAGE - Tarif : 9,50 €*

AIDE AUX PERSONNES AGÉES • PRÉPARATION DES REPAS
GARDE D'ENFANTS ET SORTIE D'ÉCOLE - Tarif : 9,50 €*

JARDINAGE - Tarif : 10 €*

LIVRAISONS COURSES ET COLIS - Tarif : 11,50 €*

LAVAGES DES VITRES (sur devis) • PETITS TRAVAUX
BRICOLAGE - Tarif : 15 €*

DEVIS GRATUIT SUR
SIMPLE DEMANDE SUR :
service@trans-service92.fr
OU AU :
01 82 00 25 05
06 43 00 88 05
FAX :
01 82 00 25 05
OU SUR PLACE AU :
8 RUE BOISCAU
92090 CLAMART

*Après réduction fiscale

www.trans-service92.fr

Plus de **15 ans** d'expérience

Soutien scolaire
du **PRIMAIRE** au **BAC+2**
à domicile et dans toutes les matières

- Suivi régulier
- Aide aux devoirs
- Stages intensifs
- Révisions aux examens

Cours Ado
Cours particuliers à domicile

www.cours-ado.com

2 rue de l'Abbé Grégoire Issy-les-Moulineaux **01 46 44 98 67**

Cadeaux - Décoration
Valentine... à la maison
Ouvert tous les jours de Décembre

37, avenue Jean Jaurès - 92140 CLAMART
Tél : 01 46 42 07 03

Bientôt Noël !
Nous avons sélectionné pour vous un grand choix de beaux livres...

biovivo HABA papo

Mais également des jeux éducatifs, de la très belle papeterie et de nombreux cadeaux fantaisie.

la mazzelle

Ouverture chaque dimanche de décembre de 10h00 à 19h30

LIBRAIRIE ENTRE LES LIGNES
167169 av. Jean Jaurès - 92140 Clamart - Tél. 09 65 33 76 40 e-mail : librairie.entrelignes@orange.fr

CLAMART
54, avenue Jean Jaurès
01 46 44 24 51
Lundi au samedi de 9h à 18h30

Offre Happy Day
20% offerts
sur votre Couleur ou Balayage
Camille Albane
Mardi, c'est HAPPY DAY !
*Offre non cumulable, valable une fois sur présentation de ce coupon jusqu'au 30 avril 2012.

COIFFEUR COLORISTE MAQUILLER
CAMILLE albane
PARIS

camillealbane.com

Toute l'équipe de MICRO 5 vous souhaite une très Bonne Année 2012...

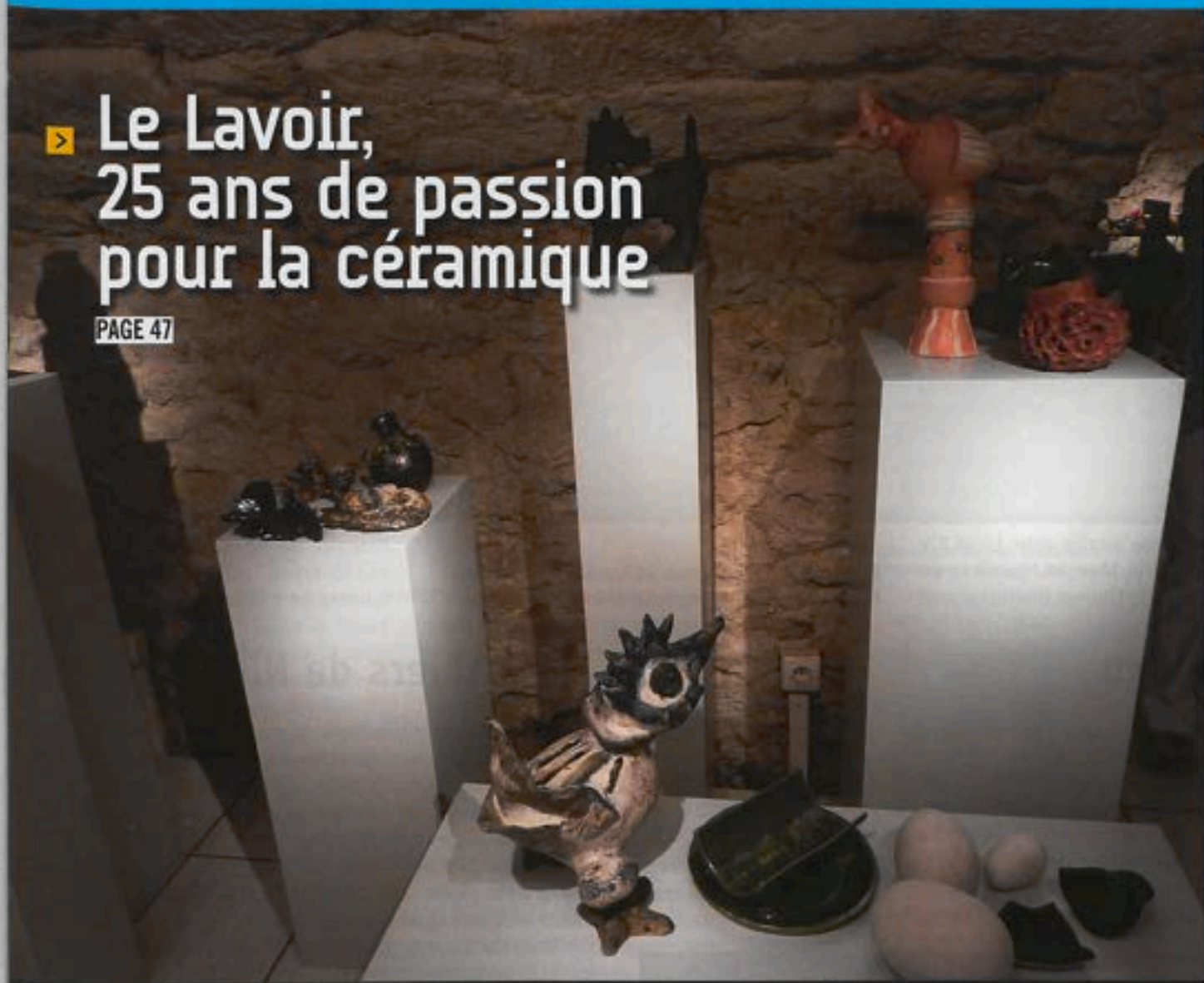
06 25 23 65 66

MICRO 5

// Bouger à Clamart

► Le Lavoir, 25 ans de passion pour la céramique

PAGE 47



• SOMMAIRE •

Théâtre • *Bérénice*, temps fort théâtral • p.40

Conservatoire • Une fin d'année en musique • p.41

Cinéma • Rencontre autour du film *Ici on noie les Algériens* • p.42

Médiathèques • Contes, comptines et chansons pour enfants • p.43

Rendez-vous • L'agenda du mois de décembre • p.45

Vie associative • Le Lavoir fête 25 ans de passion pour la céramique • p.47



Jazz, orchestre symphonique, musiques actuelles, opéra pour enfants : décembre au Conservatoire sera pour le moins éclectique. PAGE 41

Bérénice : temps fort théâtral

Dans la pièce classique de Racine, l'histoire d'amour entre Titus et Bérénice est sacrifiée sur l'autel de la raison d'État. Le metteur en scène Laurent Brethome donne une allure contemporaine à cette fable tragique tricentenaire.

Titus, empereur de Rome, et Bérénice, reine de Palestine, s'aiment passionnément. Mais les lois de Rome interdisent à Titus d'épouser une reine étrangère. Antiochus, le meilleur ami de Titus, aime Bérénice en secret et lui avoue son amour, mais celle-ci l'éconduit... Comment Bérénice réagira-t-elle quand Titus lui apprendra qu'il ne peut l'épouser ?

Représentée pour la première fois en 1670, cette tragédie en 5 actes serait inspirée de la romance avortée entre Louis XIV et Marie Mancini. La mise en scène de Laurent Brethome rend

accessible ce grand classique au public d'aujourd'hui : les alexandrins sont scandés haut et fort, et le parti pris esthétique révèle à la fois les côtés sublime et sombre des sentiments en jeu. Ainsi, il met en lumière combien les ressorts de cette tragédie tricentenaire sont d'actualité. Les thèmes centraux de l'intrigue, le pouvoir, l'amour et de la manière de concilier les deux, sont aujourd'hui encore au cœur des préoccupations universelles de nos sociétés contemporaines. //

■ Du mardi 29 novembre au samedi 10 décembre

Mardi, mercredi, vendredi, samedi à 20h30, jeudi à 19h30, dimanche à 16h

Inego

Ce petit bijou de poésie lunaire est à voir en famille ! Spectacle schizo-frénésique à la croisée du cirque et du théâtre d'images, *Inego* nous raconte l'histoire d'Edmond. Surprenant, attachant et un peu fou, Edmond nous entraîne dans les tourments qui agitent son univers intérieur. Quatre personnalités se répondent au gré de saynètes empruntées de drôlerie et de poésie. Petits et grands, attendez-vous à être surpris !

■ Vendredi 16 et samedi 17 décembre à 20h30



Depuis 300 ans,
les alexandrins
de Racine portent
l'histoire tragique
de Titus et Bérénice.

« Que le jour recommence,
et que le jour finisse,
Sans que jamais Titus puisse voir Bérénice. »

Bérénice de Jean Racine, acte IV, scène 5

Les Cahiers de Nijinsky

Clovis Fouin présente une étape de son travail autour des *Cahiers de Nijinski*, le célèbre danseur et chorégraphe russe. Retiré dans un sanatorium en Suisse, Nijinski danse seize heures par jour, sans public. Quand il ne travaille pas, il parcourt la montagne pour obéir aux commandements de « Dieu ». Son médecin lui conseille alors d'écrire ce que cette voix lui dit. Les écrits de Nijinski éclairent chacun d'entre nous, comme un cri déchirant dans la nuit, et ce cri rappelle que l'humanité est fragile, délicate comme le pied du danseur. Clovis Fouin a joué Roméo la saison dernière sur la scène du théâtre Jean Arp. Il joue également dans la série télévisée *Les Vivants et les Morts* de Gérard Mordillat.

■ Lundi 12 décembre à 20h - Entrée libre

PHOTOGRAPHIES DE FEMMES

Dans le cadre de la Journée Internationale des Femmes en mars 2012, la Ville recherche des Clamartaises de plus de 18 ans pour la réalisation d'une exposition de photographies *Hors les murs*. Mesdames, faites-vous connaître, c'est l'occasion ou jamais de poser comme modèle sous l'objectif d'un photographe professionnel !

■ Plus d'infos : CCAS - Tél. : 01 41 23 05 77 / 74

Décembre musical éclectique

En cette fin d'année au Conservatoire, l'affiche réserve aux amateurs de musique un opéra pour enfants, un concert de l'orchestre symphonique, sans oublier le jazz et les élèves sur scène. À mettre entre toutes les oreilles !

Opéra Kaïs et Ryli

À l'approche de Noël, un opéra sur mesure attend les enfants. *Kaïs & Ryli* a été écrit et composé par deux grands élèves du Conservatoire, Nicolas Viel pour la musique et Nirva Calik, chanteuse lyrique aux multiples talents, qui signe le livret et le visuel du concert.

Les choristes du collège Paul Bert de Malakoff se joignent aux élèves du Conservatoire de Clamart pour produire ce mini-opéra. La classe de chant lyrique, un orchestre de 2^e cycle créé pour l'occasion et des élèves en situation de handicap forment une troupe sur mesure pour un spectacle hors du commun.

■ Samedi 10 décembre à 15h30 et 20h30 gratuit (réservation obligatoire)

Orchestre symphonique

L'orchestre symphonique Sud de Seine regroupe les élèves en 3^e cycle des quatre Conservatoires de la Communauté d'agglomération. Ces musiciens amateurs vont, pour certains, embrasser une carrière professionnelle. Venez ressentir la force d'un orchestre symphonique : le grand nombre de musiciens sur scène, dont les instruments s'élèvent tel un chœur, laisse un frisson et un souvenir impérissable. Une occasion en or de découvrir le répertoire classique tout en appréciant la qualité de l'enseignement.

■ Jeudi 15 décembre à 20h30 Gratuit (réservation obligatoire)



L'orchestre symphonique Sud de Seine sera sur scène le 15 décembre à Clamart, ne ratez pas l'événement !

Élèves sur scène

Chorales FM 1^{er} cycle : l'enseignement artistique débute par la pratique du chant, élément essentiel avant de toucher aux instruments. Les chorales FM 1^{er} cycle donnent leur premier concert. Soyez présents pour les soutenir !

■ Lundi 12 décembre à 19h Gratuit

Mardi sur scène : le Conservatoire démontre la qualité de son enseignement à travers ce rendez-vous trimestriel, consacré aux élèves les plus motivés. Solistes, ensembles et orchestres se succèdent harmonieusement, entrecoupés d'interludes théâtraux.

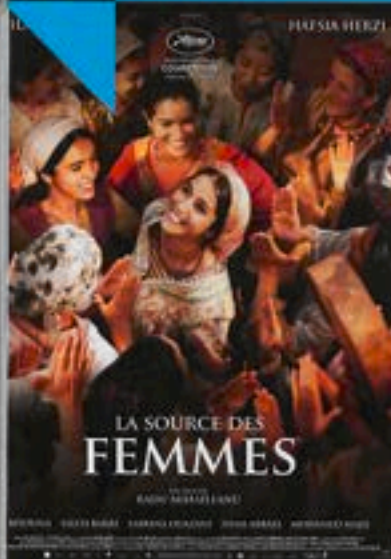
■ Mardi 13 décembre à 20h Gratuit

Noël au balcon : bientôt les fêtes de fin d'année... Avant la relâche, profitez d'un petit aperçu du travail mené par les jeunes élèves, autour du thème de Noël. Le hall d'accueil se transforme en espace scénique, rien que pour vous.

■ Mercredi 14 décembre toute la journée / Gratuit

MUSICIENS PLEINS D'AVENIR

Le Conservatoire de Clamart est reconnu pour la qualité de son enseignement. En témoigne le parcours des anciens élèves dans de prestigieuses écoles et ensembles. Le Conservatoire adresse un grand bravo aux nombreux élèves promis à une belle carrière professionnelle : David Ozguler et Arthur Bercovitz (musiques actuelles), Jules Audry (art dramatique), Théo Ramponi, Nirva Calik et Agnès Olier (piano), Iris Thion (chant), Sophie Guille Des Buttes (violon), Anne-Claire Toussaint, Mamiko Miura, Johanne Favre Engel, Shao Wei Chou, Sangah Nah, Camille Guenot et Anaïs Normant (piccolo).



Tarifs

Tarif plein : 6,50 €
 Tarif réduit : 5 €
 (+ 60 ans, familles
 nombreuses, demandeurs
 d'emploi, bénéficiaires du
 RMI, handicapés, - 18 ans,
 étudiants et apprentis)
 Ciné goûter : 3,50 €
 Adhèrent FNAC : 5,80 €
 Carte 10 entrées : 54 €
 (valable 1 an, non nominative)

ÉVÈNEMENT

Mercredi 7 déc. 14h

Ciné-Goûter ! La projection
 du *Vilain Petit Canard* de Garri
 Bardine sera suivie d'une
 animation et d'un goûter.

Mercredi 7 déc. 20h30

Le cinéma Jeanne Moreau
 de Clamart vous propose une
 séance exceptionnelle de *Ici on
 noie les Algériens*, documentaire
 de Yasmina Adi autour des
 manifestations d'octobre 1961.
 La projection sera suivie d'une
 rencontre avec Didier Daeninckx
 auteur de *Meurtres pour mé-
 moire*, inspiré de ces événements
 sociaux et politiques. Entrée libre
 dans la limite des places dispo-
 nibles, réservation indispensable
 au 01 41 90 18 91.

Mardi 13 déc. 20h30

Le cinéma Jeanne Moreau est
 heureux de vous proposer une
 rencontre avec le réalisateur
 Radu Mihaileanu (*Le Concert ;
 Va, vis et deviens*) suite à la
 projection de son dernier film
La Source des femmes, en
 compétition au dernier festival
 de Cannes. La rencontre sera
 suivie d'un cocktail.

SEMAINE
DU 30 NOVEMBRE
AU 6 DÉCEMBRE• LES NEIGES
DU KILIMANDJARO

de Robert Guédiguian - 1h47
 Mer 30 : 16h, 20h35 / Jeu 1^{er} :
 18h30 / Ven 2 : 14h, 20h30 /
 Sam 3 : 20h30 / Dim 4 :
 18h30 / Mar 6 : 20h30
 + Court métrage : *Big Family*
 de C. Cohen

• LA SOURCE DES FEMMES

de Radu Mihaileanu - 2h15
 Mer 30 : 18h15 /
 Ven 2 : 16h / Sam 3 : 16h /
 Dim 4 : 20h30

• LES GÉANTS

de Bouli Lanners - 1h25
 Ven 2 : 18h30 / Dim 4 : 14h /
 Mar 6 : 18h30

• LES AVENTURES
DE TINTIN :
LE SECRET DE LA LICORNE

de Steven Spielberg - 1h47
 Mer 30 : 14h / Jeu 1^{er} :
 20h30 / Sam 3 : 14h,
 18h30 / Dim 4 : 16h

SEMAINE DU 7
AU 13 DÉCEMBRE

• LA SOURCE DES FEMMES

de Radu Mihaileanu - 2h15
 Mer 7 : 16h / Jeu 8 :
 20h45 / Ven 9 : 16h45 /
 Sam 10 : 20h30 / Dim 11 :
 14h, 20h45 / Mar 13 :
 20h30 + Rencontre avec le
 réalisateur

• IL ÉTAIT UNE FOIS
EN ANATOLIE

de Nuri Bilge Ceylan - 2h37
 Jeu 8 : 18h / Ven 9 : 14h,

20h45 / Sam 10 : 17h45 /
 Dim 11 : 16h25 /
 Mar 13 : 17h45

• ICI ON NOIE
LES ALGÉRIENS

de Yasmina Adi - 1h30
 Mer 7 : 20h30
 + Rencontre avec Didier
 Daeninckx / Ven 9 : 19h05 /
 Dim 11 : 19h10

• LES GÉANTS

de Bouli Lanners - 1h25
 Mer 7 : 18h30 / Sam 10 : 16h
 + CM : *Mur de B. d'Acoust*

• LE VILAIN PETIT CANARD

de Garri Bardine - 1h14
 Mer 7 : 14h
 + Ciné-Goûter / Sam 10 : 14h

SEMAINE DU 14
AU 20 DÉCEMBRE

• THE LADY

de Luc Besson - 2h25
 Mer 14 : 15h45, 20h30 /
 Jeu 15 : 18h15 /
 Ven 16 : 16h, 18h30 /
 Sam 17 : 20h30 /
 Dim 18 : 16h, 20h30 /
 Mar 20 : 15h45, 20h30

• INTOUCHABLES

d'Éric Toledano et Olivier
 Nakache - 1h52
 Mer 14 : 18h30 / Jeu
 15 : 20h45 / Ven 16 :
 14h, 21h / Sam 17 : 16h,
 18h30 / Dim 18 : 14h,
 18h30 / Mar 20 : 18h30

• LE GRUFFALO

Jacob Schuh
 et Max Lang - 0h45
 Mer 14 : 14h / Sam 17 : 14h
 / Mar 20 : 14h

SEMAINE DU 21
AU 27 DÉCEMBRE

• CARNAGE

de Roman Polanski - 1h20
 Mer 21 : 20h35 / Jeu 22 :
 18h30 / Ven 23 : 18h30,
 20h30 / Dim 25 : 16h,
 20h30 / Mar 27 : 20h35
 + Court métrage : *La Saint-
 Festin* de A.-L. Daffis

• TOUS AU LARZAC

de Christian Rouaud - 1h58
 Mer 21 : 18h30 / Jeu 22 :
 20h30 / Dim 25 : 18h15 /
 Mar 27 : 18h30

• LE CHAT POTTÉ

de Chris Miller - 1h20
 Mer 21 : 14h, 16h / Jeu
 22 : 14h, 16h / Ven 23 :
 14h, 16h / Sam 24 : 14h /
 Dim 25 : 14h / Mar 27 :
 14h, 16h

SEMAINE DU
28 DÉCEMBRE
AU 3 JANVIER

• LA DÉLICATESSE

de David et Stéphane
 Foenkinos - 1h48
 Mer 28 : 18h30, 20h35 /
 Jeu 29 : 18h30, 20h35 /
 Ven 30 : 18h30, 20h35 /
 Dim 1^{er} : 18h30, 20h35 /
 Mar 3 : 18h30, 20h35
 + CM : *Le Silence sous
 l'écorce* de J. Lurie

• HAPPY FEET 2

de George Miller - 1h45
 Mer 28 : 14h, 16h /
 Jeu 29 : 14h, 16h / Ven
 30 : 14h, 16h / Sam 31 :
 14h / Dim 1^{er} : 14h, 16h

Roulez jeunesse !

À l'approche des fêtes de fin d'année, les médiathèques consacrent leur programmation aux enfants. Contes, comptines, chansons et les folles aventures d'un chef d'orchestre animeront les mercredis et samedis de décembre dans les médiathèques.

« Gratte-moi l'do »

Un petit tour dans les chansons connues et moins connues de l'enfance. Le duo chanteuse/guitariste jouent avec des mots, des sons et des gestes, faisant naître des images inattendues. ®

📅 Mercredi 7 décembre à 10h30
pour les 3-5 ans
Médiathèque La Buanderie Anne Capezuoli

📅 Mercredi 14 décembre à 10h30
pour les 1-3 ans.
Bibliothèque du Jardin Parisien



Contes de la Téranga

Lions, sorciers et baobabs magiques peuplent l'univers envoûtant de Souleymane Mbodj. Au son des percussions et de la guitare, chacune des histoires de ce conteur charismatique et inépuisable est l'occasion d'un voyage au cœur de l'Afrique, toujours très instructif ! ®

📅 Samedi 10 décembre à 10h30
pour les 3-5 ans.
Bibliothèque du Jardin Parisien

📅 Samedi 10 décembre à 16h
à partir de 6 ans.
Médiathèque François Mitterrand

À la recherche des notes perdues

Un grand chef d'orchestre doit diriger un concert à l'Opéra, lorsqu'il s'aperçoit que les notes de sa partition ont disparu ! Un ami « inventeur fou » lui prête sa machine à voyager dans le temps, grâce à laquelle il fera d'illustres rencontres... ®

📅 Samedi 17 décembre à 16h
pour les 5-10 ans.
Médiathèque François Mitterrand

Né au Sénégal, Souleymane Mbodj fait vivre les contes et musiques d'Afrique de l'Ouest à travers ses histoires attachantes.

OUVERTURE LE DIMANCHE

À partir du mois de janvier 2012, les médiathèques Buanderie et François Mitterrand ouvriront, en alternance, le dimanche après-midi de 15h à 18h30.

HORAIRES VACANCES DE NOËL

Les médiathèques Buanderie et François Mitterrand restent ouvertes aux horaires habituels. Les bibliothèques de la Fourche et du Jardin Parisien seront fermées du lundi 19 décembre au mardi 3 janvier inclus.



MusicMe

NOUVEAU

Le portail en ligne des médiathèques propose un nouveau service aux lecteurs inscrits. MusicMe, plate-forme d'écoute en ligne de musique, propose plus de 6 millions de titres dans tous les genres musicaux, mais aussi des informations sur les artistes (discographies, photos, vidéos).

Le Réseau des médiathèques de Clamart a choisi de vous proposer un accès libre et gratuit à ce site : <http://clamart.mt.musicme.com>. À écouter sans modération !

ET AUSSI

ÉCRAN TOTAL

Noël au cinéma ! Pendant les vacances, venez (re)découvrir les œuvres incontournables du cinéma.

À partir de 10 ans. ®

📅 Mardis 20 et 27 décembre
à 15h30
Médiathèque
François Mitterrand

PANIER À HISTOIRES

Venez partager nos moments de contes : les bibliothécaires font découvrir leurs coups de cœur aux enfants. ®

📅 Mercredi 14 décembre
pour les 4-6 ans
Méd. Buanderie

📅 Mercredi 7 décembre
pour les 2-3 ans
Méd. François Mitterrand

DES MOTS, DES ÉCHOS

Venez échanger sur vos coups de cœur littéraires, cinématographiques et musicaux avec d'autres lecteurs et les bibliothécaires.

📅 Mercredi 14 décembre
à 17h30
Médiathèque Buanderie
Anne Capezuoli

PETIT CINÉ-CLUB

Les médiathécaires proposent aux enfants des projections de courts métrages d'animation, le mercredi à 10h30.

📅 Mercredi 14 décembre
pour les 3-4 ans

📅 Mercredi 7 décembre
pour les 5-6 ans
Médiathèque François Mitterrand

LIRE ENSEMBLE

Un rendez-vous informel et convivial pour échanger autour de vos lectures.

📅 Mardi 13 décembre à 14h30
Médiathèque Buanderie
Anne Capezuoli

® Spectacles sur réservation

RÉSIDENCE SAINT - JOSEPH
Réouverture Février 2012
suite à des travaux d'aménagement

Des prestations haut de gamme
dans un cadre enchanteur

Confort Hôtelier - Soins de qualité
Authenticité - Convivialité



RÉSERVEZ DÈS À PRÉSENT UN SÉJOUR SUR MESURE

Résidence ORPEA Saint Joseph

1/3 rue Fauveau - 92140 CLAMART

Tel : 01.41.23.00.15 - Email : clamart2@orpea.net

ETS PAUL GEORGES

PARTENAIRE CONFIANCE

GARANTIE DECENNALE

DEVIS GRATUIT



SERRURERIE - VITRERIE

43, avenue Henri Barbusse - 92140 Clamart
Tél : 01 46 38 69 48 - Fax : 09 70 61 10 76
www.serrurerie-vitrierie-paris-92.com
sarletspaulgeorges@yahoo.fr



FENÊTRES - PORTES - VOLETS - PORTAILS - PORTES BLINDÉES - MOTORISATION - STORES - MIROITERIE

L'Or-YAN Epicerie

Spécialités Arméniennes - Russes - Grecques - Libanaises

Nous avons sélectionné pour vous
les meilleurs produits de l'Orient.

Charcuterie, fromages, condiments,
fruits secs, pâtisseries, alcools, etc

Notre rayon traiteur apporte saveur et
originalité à vos réceptions.

Bientôt une sélection de produits BIO.



Nous vous accueillons
Du Mardi au Vendredi :
9h-13h / 15h-19h30
Le Samedi :
9h-19h30 sans interruption
Le dimanche :
9h30-13h

5 rue du TROSY - 92140 CLAMART
(à 2 mn de la Mairie)

Tél : 01 46 48 33 28

+NET Retrouvez l'agenda complet sur www.clamart.fr

TOUT LE MOIS DE DÉCEMBRE

Du 29 novembre au 10 décembre

Bérénice
Théâtre Jean Arp (p.40)

JUSQU'AU 31 DÉCEMBRE
Inscription aux séjours Jeunesse et Enfance (p.20)



Du 1^{er} décembre au 31 janvier

Calcul du quotient familial (p.26 et 53)

Mardi 6 décembre

Atelier cuisine pour jeunes parents
CSC Pavé Blanc (p.20)

Mercredi 7 décembre

- Rencontre autour du film **Ici on noie les Algériens**
Cinéma Jeanne Moreau (p.42)
- Concert choral (p.51)

Jeudi 8 décembre

- Atelier Optimiser son CV
Espace Entreprises et Emploi (p.28)
- Conseil de quartier Trivaux Garenne 3F
Maison de quartier du Petit Clamart (p.25)

Du 10 décembre au 8 janvier

Parcours céramique (p.47)

Samedi 10 décembre

- Spectacle musical « **Le Trésor de Stan le Hardi** »
CSC Pavé Blanc (p.20)
- Opéra Kais et Ryll
Conservatoire (p.41)
- Contes de la Teranga
Bibliothèque Jardin Parisien et Médiathèque François Mitterrand (p.43)

Dimanche 11 décembre

Concert de Noël (p.51)

Dimanches 11 et 18 décembre

Stages de danse orientale (p.51)

Lundi 12 décembre

Les Cahiers de Nijinsky
Théâtre Jean Arp (p.40)

DU MARDI 13 AU VENDREDI 16 DÉCEMBRE

Atelier Prévention Santé pour les aînés (p.33)



Du mardi 13 décembre au samedi 7 janvier

Exposition d'aquarelle
Office de Tourisme (p.50)

Mardi 13 décembre

- Café des parents
CSC Pavé Blanc (p.20)
- Conseil de quartier Gare
École élémentaire Jules Ferry (p.25)
- Réunion sur la création d'entreprise (p.28)
- Rencontre avec le réalisateur Radu Mihaleanu
Cinéma Jeanne Moreau (p.42)

JEUDI 15 DÉCEMBRE
Orchestre symphonique
Conservatoire (p.41)



Vendredi 16 décembre

Réunion « aide aux aidants »
CCAS (p.33)

Vendredi 16 et samedi 17 décembre

- Conférence sur la peinture espagnole
Méd. La Buanderie (p.49)
- Spectacle Inego
Théâtre Jean Arp (p.40)

DU 17 DÉCEMBRE AU 2 JANVIER
Clamart sur glace
Centre-ville et place Aimé Césaire (p.10)



Samedi 17 décembre

- Spectacle pour enfants
Médiathèque François Mitterrand (p.43)
- Fête du quartier Plaine
CSC Pavé Blanc (p.25)

Du 19 au 24 décembre

Semaine de Bulles
Chez les commerçants participants (p.13)

SPÉCIAL VACANCES DE NOËL

DU 19 DÉCEMBRE AU 2 JANVIER

• Foot en salle
Gymnases Trivaux Garenne et Léo Lagrange (p.20)
• « Des jeux et des jouets »
Ludothèque du Pavé Blanc (p.20)
• Accueils de loisirs
Préinscription avant le 10 décembre (p.21)

DU 19 AU 23 DÉCEMBRE
- Stage de poterie
Terre Créative (p.50)
- Ateliers créatifs de Noël Artgora (p.51)

Jeudi 22 décembre

- Goûter du cœur
CSC Pavé Blanc (p.20)
- Spectacle interactif
Maison de quartier du Petit Clamart (p.25)

Samedis 24 et 31 décembre

Ouverture spéciale jusqu'à 15h
Marché du Troisy (p.13)

Mardi 27 décembre

Concert jazz Duke Orchestra
Conservatoire (p.41)

SAMEDI 31 DÉCEMBRE

- Revue cabaret du Comité des Fêtes (p.51)
- Réveillon musical à l'Autrement Bon (p.51)



PÔLE DE SANTÉ DU PLATEAU

CLINIQUE DU PLATEAU

Soins de suite polyvalents et hématologie-cancérologie
 Médecine
 Soins palliatifs
 Clinique de jour (endoscopies)
 Radiologie
 Explorations ophtalmologiques
 Exploration du sommeil
 Kinésithérapie avec balnéothérapie

5/9 rue des Carnets - 92140 CLAMART
Tel : 01 46 30 21 35

CLAMART - MEUDON
 www.poledesanteduplateau.com

CLINIQUE DE MEUDON

Chirurgie en hospitalisation ou en clinique de jour
 Maternité
 Urgence 24h/24
 Médecine
 Cancérologie
 Chimiothérapie ambulatoire
 Soins palliatifs
 Radiologie Scanner

3/5 av de Villacoublay - 92360 MEUDON LA FORÊT
Tel : 01 41 28 10 00



YZZEO
 aide à domicile
 Facilitateur de Vie!

50%
 réduction
 fiscale



Taille de haies, d'arbustes, Petits élagages,
 Création de pelouse, de massifs, Tonte
 Arrosage, Désherbage,
 Bêchage, Ramassage de feuilles ...

Contrat d'entretien à l'année !

et aussi Ménage, Lavage de vitres, Garde d'enfants, Seniors, Bricolage ...



01 71 16 2000

www.yzseo.com

Agence : 5, rue du Troisy - 92140 Clamart

ACHAT Antiquités & Brocante

Objets anciens, argenterie, jouets, meubles...



Tél : 06 60 04 31 68 / 06 22 09 09 54

Antiquités & Curiosités

139 Av Jean Jaurès 92290 Châtenay-Malabry

**MDS
 Informatique**

**ACHAT-VENTE
 REPARATION D'ORDINATEURS**

Réparation rapide possible dans la journée
 Interventions sur toutes marques et modèles

Satisfaction Garantie

DEVIS Dans la journée



MDSI
 6 bis, rue Henri Martin
 92240 Malakoff
01 83 62 36 46
06 62 13 52 92
 contact@mdsparis.com

Du Lundi au Samedi de 9h30 à 19h00

Stores. Fermetures. Rambaud. FENÊTRES PVC ou ALU

• STORES
 Intérieurs
 Extérieurs
 Réentoilage



• VOILETS ROULANTS
 Neufs
 Réparation
 Automatismes

• FERMETURES
 Persiennes
 Jalousies
 Grilles et Rideaux
 Portes de Garage

• MOTORISATIONS
 Portes de garage
 Volets
 Portails etc...

17, rue du Plateau - 92350 Le Plessis-Robinson
Tél. 01 46 31 83 29 - 06 89 56 64 64
 Fax. 01 46 30 87 25
 storerambaud@wanadoo.fr



depuis 1972

POMPES FUNEBRES ET MARBRERIE de l'INTER

- Organisation complète des obsèques
- Transport de corps
- Prévoyance Funéraire
- Monuments et travaux de cimetière

181, rue de la Porte de Trivaux - Clamart - 01 46 31 75 03

Dignité
 funéraire

25 ans de céramique au Lavoir

Le Lavoir, expert depuis 25 ans en exposition et enseignement de la céramique, a porté le nom de Clamart aux quatre coins de la France, et bien au-delà ! Attaché tant à la détection des talents qu'aux activités pédagogiques, Le Lavoir s'est affirmé comme le seul espace entièrement consacré à la céramique contemporaine de toute la région parisienne.

Aujourd'hui installée dans les murs en pierre de l'ancienne ferme Saint Christophe, l'association tient son nom de l'ancien lavoir de Châtillon où elle a connu ses premières années. Foyer de confrontations artistiques et d'échanges culturels dynamiques, Le Lavoir est devenu un centre d'émulation qui s'appuie aujourd'hui sur la collaboration active de jeunes praticiens de la Manufacture de Sèvres.

« La céramique se situe à la croisée de l'art et de l'artisanat, car la technique est à la base de la création. »

Françoise Russo-Marie,
Présidente du Lavoir

La céramique pour loisirs

Toute l'année, Le Lavoir mène avec passion ses cours de céramique pour les amateurs de tous les âges. Les professeurs enseignent aux élèves, pour 95 % clamartois, les techniques de base que sont le tournage, le modelage ou encore l'émaillage. Libre aux élèves de découvrir à quel point la cuisson en elle-même révèle toutes les subtilités de l'art de la céramique !

Pour les plus mordus, il est possible d'aller plus loin dans sa découverte et son apprentissage des techniques, grâce aux stages. Organisés sur les week-ends et lors des vacances, ils permettent de découvrir des techniques de céramique plus élaborées. Ces séances très prisées sont animées par des céramistes professionnels venus tout droit de la Manufacture de Sèvres.

Un lieu d'émulation artistique

Au Lavoir, les formes et les couleurs de ces créations contemporaines dialoguent avec les pierres anciennes. Au sein de cet écrin qui a vu naître de nombreux talents, les expositions s'épanouissent dans les caves voûtées où la terre et la pierre se mêlent.

Chaque année, sept expositions permettent à de jeunes céramistes prometteurs de présenter leurs œuvres auprès de grands noms. Bols, cuivres, natures mortes... les thématiques ne manquent pas pour susciter l'inspiration des artistes, et la fascination des collectionneurs. L'association connaît aussi la fierté de voir éclore certains élèves, qui reviennent au Lavoir pour exposer leurs créations.

Destinées à sensibiliser le grand public à cette forme d'art et à en faire connaître tout l'éventail des techniques et des styles, les expositions du Lavoir ont vu défilier depuis 25 ans tous les céramistes les plus connus. Dans sa perspective d'ouverture à un public toujours plus large, l'association imagine son futur avec de nouvelles activités, tournées vers les aînés et les jeunes des quartiers,



car la céramique n'a pas d'âge et de frontières. Le Lavoir n'a pas fini de voir s'épanouir la passion et les talents de la céramique. //

• PLUS D'INFOS •

Le Lavoir
3 rue de Bièvres
lelavoir-ceramique@wanadoo.fr
http://lelavoirceramique.free.fr
Tél. : 01 46 45 88 78



PARCOURS CÉRAMIQUE : 25 ESPOIRS S'EXPOSENT

Pour les 25 ans du Lavoir, la ville de Clamart propose un parcours céramique inédit. Trois expositions prendront place dans la ville pour célébrer, comprendre et découvrir la céramique contemporaine. Au Centre d'arts plastiques Albert Chanot, 25 espoirs, céramistes aux talents novateurs, représenteront les principaux courants actuels de la Céramique d'Art. Le Lavoir présentera les œuvres des enseignants auxquels répondront, en salle Jacky Vauclair, les travaux de leurs élèves.

Du 10 décembre au 8 janvier au centre Albert Chanot et au Lavoir, du 10 au 20 décembre en salle Jacky Vauclair





L'équipe IDÉE SERVICES vous souhaite de très Bonnes Fêtes de fin d'année et une Bonne Année 2012

AIDE A LA PERSONNE

Livraison quotidienne de repas complets

01 41 09 78 07 ou 06 64 66 82 98

Un service qui vous simplifie la vie

Vous composez votre repas parmi un choix de :
4 entrées, 3 plats, 4 fromages, 4 desserts.

Pour 9,50€ tout compris.

IDÉE SERVICES : 33 rue P. Brossolette 92320 - CHATILLON

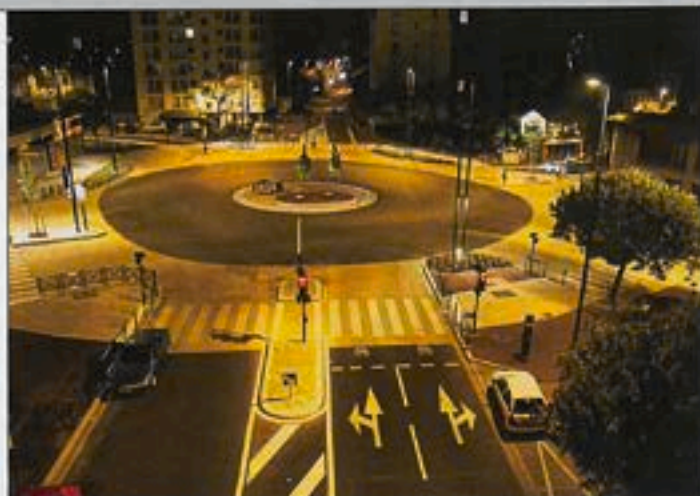


citéos
VÔTRE PARTENAIRE



**ÉCLAIRAGE PUBLIC
SIGNALISATION LUMINEUSE TRICOLEURE
MISE EN VALEUR DU PATRIMOINE
VIDÉO SURVEILLANCE**

18 Avenue du Général de Gaulle - 92220 BAGNEUX
Tél. : 01 58 07 92 00



Crêperie

le blé en herbe
crêperie/restaurant

3 villa Cour Creuse - 92140 CLAMART

01 46 42 15 30

OUVERT 7 JOURS SUR 7



**La garde de vos enfants
en toute sérénité
de 0 à 12 ans**

Des solutions de gardes régulières ou occasionnelles adoptées, souples et réactives. Contactez nos agences

01 46 60 70 01

18 rue P&M Curie - 92140 Clamart

18/20, rue des Bas Rogers - 92800 Puteaux

25, rue Retrou - 92600 Asnières

www.babychou.com



Un recrutement permanent : contactez-nous pour prendre rendez-vous.

Ouvert du lundi au vendredi de 9h à 13h et de 14h à 18h30 le samedi de 10h à 13h

Aide de la CAF - CESU acceptés
Réduction ou crédit d'impôt de 50%*

*hors les emplois réservés à article 53 bis du statut de l'agent public



**Cadeaux, Objets Uniques, Insolites
Objets du Monde pleins d'histoires, Bijoux
et Sacs de créateurs, Meubles chinois...**

MONDE en BOULE, 4 Place de l'Eglise Châtillon

Mardi - Samedi 10h30-13h / 15h30-19h

Tél. 09 54 66 03 68

www.monde-en-boule.fr



Solidarité et Loisirs

Pour un mois de décembre curieux et festif, l'association vous propose de nombreuses sorties :

- **Jeudi 8** : visite guidée du musée de l'Assistance publique à Paris, témoin de l'histoire hospitalière.

- **Dimanche 11** : déjeuner spectacle « Brasil Tropical » : venez retrouver l'ambiance du Carnaval de Rio au rythme des sambas en dégustant un déjeuner typique. Soleil dans les costumes, la musique et même dans l'assiette !

- **Lundi 12** : présentation du séjour à Anglet, qui aura lieu du 2 au 16 juin 2012.

- **Mardi 13** : randonnée Paris nocturne d'environ 20 km.

- **Mercredi 14** : visite guidée de l'exposition « Le Japon secret des temples et des samouraïs » au musée Guimet.

- **Jeudi 15** : après-midi cabaret à la salle des fêtes municipale Hunebelle ouverte à tous dès 14h30, venez encourager et applaudir les artistes amateurs de Solidarité et Loisirs.

• PLUS D'INFOS •

☑ solidariteloisirs.asso.fr - solidariteloisirs@hotmail.com - 06 30 93 27 02
Permanence le lundi de 14h à 16h à la Maison des Associations

Peintres espagnols

Le Club Amitié et Culture donne une conférence le **vendredi 16 décembre** à 14h30 à la médiathèque Anne Cappezoulli sur deux grands peintres du siècle d'or espagnol Zurbaran et Velasquez.

Contes en bibliothèque

La Petite Bibliothèque Ronde poursuit ce mois-ci son exploration des multiples facettes de la culture allemande : exposition sur l'illustrateur Wolf Erlbruch, contes, séances de cuisine, film, bricolage... Il y en aura pour tous les goûts :

Dimanche 4 à 15h : petits et grands sont invités à venir raconter comptines et histoires dans toutes les langues étrangères.

Dimanche 11 à 15h : bricolage et coup de ciseaux, conception de décorations de Noël.

Dimanche 18 à 15h : musiconte par l'association de flûtistes distingués L'aventure en musique pour un concert-conté en l'honneur des fêtes de fin d'année.

Mercredi 14 à 14h30 : grand atelier de cuisine, confection de biscuits et confiseries inspirés par nos voisins germaniques.

Mercredis 7 et 21 : le Poussin masqué revient avec ses histoires, comptines et jeux de doigts préférés qui raviront les petits de 0 à 3 ans.

Du mardi 20 au jeudi 22 : jeux autour de Grimm et le très fameux Jeu des 7 contes fabriqué par les enfants.

• PLUS D'INFOS •

☑ www.lapetitebibliothequeronde.com - 01 41 36 04 30

☑ **Horaires d'ouverture** : mardi et jeudi de 16h30 à 18h, mercredi de 10h à 12h30 et de 14h30 à 17h, samedi et dimanche de 14h30 à 17h. **Attention** : la Petite Bibliothèque Ronde sera fermée du 24 décembre au 2 janvier.

Village d'antan



L'association Les Amis de Clamart remonte les aiguilles du temps et vous invite le **samedi 17 décembre** à 14h30 à leur projection historique sur le centre de Clamart, à l'époque où il n'était qu'un village avec ses rues typiques : Chefdeville, St Christophe, de Bièvre...
Salle bleue de la Maison des Sports.

• PLUS D'INFOS •

☑ 01 75 32 00 07

Clamart Accueil

L'association vous propose de nombreuses sorties durant le mois de décembre :

- **Mardi 6** : visite de la cathédrale orthodoxe

Saint-Alexandre Nevski, consacrée à l'un des saints les plus populaires de Russie.

- **Dimanche 11** : marche au plateau de Satory.

- **Mardi 13** : à la découverte de M^{me} de Maintenon et les parties hautement historiques de la Maison royale d'éducation de Saint Cyr.

- **Jeudi 15** : balade en soirée dans Paris illuminé sur le thème « sur les ponts de Paris lorsque descend la nuit ».

• PLUS D'INFOS •

☑ www.clamartaccueil.org
clamartaccueil@clamartaccueil.org
01 41 33 96 43 mardi, jeudi et samedi de 10h à 12h
01 46 01 71 54 mardi et jeudi de 10h à 12h

Tournoi de tarot

L'amicale de tarot organise un grand tournoi ouvert à tous les **dimanches 4 et 18 décembre** à 13h45 au CSC Jean Mermoz. Venez vous confronter avec fair-play aux passionnés du tarot. Des coupes et des lots seront à remporter pour les mieux classés.
Entrée : 12 € / 6 € pour les adhérents

• PLUS D'INFOS •

☑ Marc au 01 46 44 99 46

Philatélie

L'Amicale philatélique de Clamart s'emploie à promouvoir la philatélie auprès de ses passionnés. Au cours de réunions se déroulant les 2^e et 4^e dimanches de chaque mois de 10h à 12h au centre socioculturel Jean Mermoz, vous trouverez des vignettes de France et du monde entier, 1 kg de timbres renouvelés chaque mois et vendus au profit du Tiers-Monde à 0,08 € pièce. Des conseils sont prodigués aux néophytes et une bibliothèque est à la disposition des membres.

•PLUS D'INFOS•

☎ 06 70 43 89 16

Défense des locataires

Toute nouvelle sur la ville, l'association des locataires indépendants de Clamart (ALIC) s'est donnée pour mission d'informer, de représenter et de défendre les locataires (contrôle des charges locatives et des prestations diverses, défense auprès des instances...) afin d'améliorer le cadre de vie.

•PLUS D'INFOS•

☎ 01 46 38 86 07 - clhm@free.fr

Parlez anglais



Votre enfant aurait bien besoin d'une petite remise à niveau ? Profitez des vacances de Noël pour enrichir leurs connaissances en anglais. English Center organise plusieurs stages à destination des jeunes du CM2 à la Seconde du **mardi 20 au vendredi 23 décembre**, pendant 1h30 chaque jour. Coût du stage : 85 € les 4 jours.

•PLUS D'INFOS•

☎ Emmanuelle au 06 88 24 25 21
www.englishcenter.fr

Rencontre débat

La thématique des chrétiens du Moyen-Orient sera abordée le **vendredi 9 décembre** à 20h45 lors de la prochaine Rencontre de Saint Jo. Les Clamartois pourront ainsi débattre sur cette question en présence du père Pascal Gollnisch, directeur de l'Œuvre d'Orient, qui fera part de ses expériences personnelles. Espace St Jo - Entrée libre dans la limite des places disponibles

•PLUS D'INFOS•

☎ www.rencontresdesaintjo.com

Décembre artistique

Mains créatives

L'association Terre créative propose un stage de poterie (modelage et émaillage) pour les enfants et adolescents du **lundi 19 au vendredi 23 décembre** de 10h à 12h au CSC Jean Mermoz.

•PLUS D'INFOS•

☎ 06 89 32 21 65 - www.terre-creative.com

Grands maîtres italiens

L'association franco-italienne Alessandro Manzoni vous propose en décembre de partir à la rencontre des artistes italiens :

☎ **jeudi 8 à 20h** : conférence autour de Dante et Florence à la maison des associations.

☎ **vendredi 9 à 18h** : visite guidée en italien au Louvre, du tableau de Titien *Le Concert champêtre*.

☎ **mardi 20** : sortie à la Comédie italienne à Paris pour voir *Arlequin valet de deux maîtres* de l'Italien Carlo Goldoni

Aquarelle

L'artiste peintre Michèle Lagneau exposera ses aquarelles à l'Office de Tourisme du **mardi 13 décembre au samedi 7 janvier 2012**.



Salon d'hiver de la SBAC

La Société des Beaux-Arts de Clamart expose ses artistes lors de son salon d'hiver, qui se déroulera du **jeudi 12 au jeudi 19 janvier 2012** à la salle Jacky Vauclair. Entrée libre de 12h à 18h30 en semaine et de 10h à 18h30 le week-end - 33 rue Brissard

•PLUS D'INFOS•

☎ sbac.moonfruit.fr - beauxartsclamart@gmail.com

Jumelage

Dans le cadre des 2 200 ans de la création de la ville d'Artashat, le Comité de jumelage de Clamart a organisé un voyage en Arménie. Notre ville jumelle fut l'une des premières capitales de l'Arménie (à partir de 180 avant J.-C.). Les deux villes ont renouvelé leur convention de coopération, signée



par Philippe Kaltenbach, Sénateur-Maire de Clamart, et Gaguk Mouradyan, Maire d'Artashat. Le voyage s'est enrichi de nombreuses visites de monuments et musées à Erevan et au Karabakh, comme le Mémorial du Génocide et le Saint Siège d'Etchmiadzine.

Associations en fêtes

Réveillon du Comité des Fêtes

Vous n'avez toujours rien prévu pour fêter la nouvelle année comme il se doit ? Le comité des fêtes vous propose de participer à son réveillon de la Saint-Sylvestre à la salle des fêtes municipale Hunebelle de 20h à 4h du matin. L'association, très investie sur la ville tout au long de l'année, vous concocte en effet une soirée exceptionnelle avec orchestre, revue cabaret, cotillon, autour d'un menu de choix et de champagne. Tarif : 90 €.

•PLUS D'INFOS•

☎ réservations auprès de Sophie Blanchot 06 74 82 67 13

Animations à l'Autrement Bon

Le bar-restaurant-cabaret solidaire « l'Autrement Bon », situé au 1^{er} étage du Théâtre Jean Arp, reçoit le public avant ou après les spectacles, ou juste pour une soirée conviviale. L'association PolysongSolidarité vous propose des animations :

Judi 15 : Scène ouverte à partir de 19h30, comédiens et musiciens peuvent s'inscrire pour monter sur les planches lors de cette soirée.



Dimanche 18 : Thé dansant à 17h.
Judi 22 : Dîner en chansons à 19h30.
Samedi 31 : Soirée de gala pour célébrer le réveillon de la Saint-Sylvestre. Animations musicales et dansantes par le Gouach Orchestra, accompagnées d'un repas de fête (huîtres, foie gras, confit de canard, fromages et farandoles de desserts, vins et champagne). 75 € par personne.

•PLUS D'INFOS•

☎ www.lautrementbon.fr ou au 06 29 49 88 37 - 22 rue PV Couturier

Cuisine festive

Pour préparer vos repas de fêtes, l'Université populaire clamartoise organise un stage pour apprendre à concocter verrines, mousses et espumas le **samedi 10 décembre** de 9h à 12h dans la cuisine du CSC La Fourche. Tarif : 30 € (+ 5 € pour les non-adhérents).

•PLUS D'INFOS•

☎ Anne-Elisabeth Bonfils au 01 41 90 90 04 - www.up-clamart.net

Préparatifs de Noël

L'association Artgora met en place du **lundi 19 au vendredi 23 décembre** des ateliers de Noël : confection de cartes, de décorations ou de petits cadeaux pour la famille et les amis sont au programme tous les jours de 10h30 à 12h30. Tarif : 100 € les 5 séances tout compris.

•PLUS D'INFOS•

☎ 01 55 95 70 34 - www.artgora.net

Noël musical

Danse orientale

L'association Osmose organise deux stages de danse orientale **les dimanches 11 et 18 décembre** de 14h à 17h au Hammam Spa Maïssara (7 rue de Bretagne). Tous les niveaux sont les bienvenus. Tarif : 38 € le stage



•PLUS D'INFOS•

☎ Myriam au 06 10 98 17 98
myriamkerkoub@yahoo.fr

Concert de Noël

Le Chœur d'enfants de l'association Clam'art choral dirigé par Anne-Claire Fauchet interprétera un programme le **dimanche 11 décembre** sur la thématique de la nuit. Rendez-vous à 15h30 à l'église Saint-Joseph. Entrée libre.

Concert choral

L'ensemble vocal Accord donnera son concert de Noël le **mercredi 7 décembre** à l'auditorium du conservatoire Henri Dutilleux. Dès 20h30, venez écouter mélodies et piano de Chopin, Saint-Saëns, Fauré, Grieg... Entrée : 5 €, gratuit -12 ans

EN BREF

CONCERT JAZZ

Dirigés par Laurent Mignard, les 15 musiciens du Duke Orchestra invitent à (re)découvrir les influences de la France dans l'œuvre de Duke Ellington, l'un des plus grands créateurs du XX^e siècle. Ne ratez pas cet événement exceptionnel au Conservatoire : cet ensemble reconnu comme le meilleur ambassadeur du Duke, et dirigé par un chef d'orchestre clamartois, enregistre en public son prochain album.

☎ **Mardi 27 décembre**
2 séances à 17h30 et 21h
Auditorium du Conservatoire
Réservations : info@jazzclamart.fr
06 09 67 19 20 - www.jazzclamart.fr



laforêt

ESTIMATION OFFERTE

**Abordons vos projets
immobiliers ensemble !**

AGENCE DE CLAMART
12, Bis rue Paul Vaillant Couturier
92140 CLAMART
TEL : 01 41 46 04 20
clamart@laforet.com



AGENCE DE CHATILLON
46, rue Gabriel Péri
92320 CHATILLON
TEL : 01 58 07 09 00
chatillon@laforet.com

20 ANS
**à l'écoute
DE VOS PROJETS**
1991 - CREATION DU RESEAU DE FRANCHISE LAFORET



www.laforet-clamart-chatillon.com

la vie, la maison, laforêt.

Espaces publicitaires
dans les supports municipaux de CLAMART

**Vous souhaitez paraître dans
Le Bulletin Municipal
et/ou
Le Guide de Clamart**



MICRO 5

Contact :
M. Thierry COHEN
06 25 23 65 66
studioparis@micro5.fr



**ENTRETIEN
RAMONAGE
INSTALLATION
DÉPANNAGE 7/7
TRAITEMENT D'EAU
SOLAIRE - GÉOTHERMIE**

01 46 01 51 51

82, Avenue du Général de Gaulle BP92 - 92140 - CLAMART CEDEX
www.chauffageservice.fr



**Réservez Vos
Achats à
Nos Annonceurs**

Enneigement et sécurité : l'affaire de tous !

En cas de fortes intempéries, neige ou verglas, les services techniques de la mairie mettent en place un plan de déneigement sur l'ensemble des chaussées de la commune. Rappel des quelques règles à connaître pour vivre l'hiver en toute sécurité.

Au titre de la sécurité et de l'ordre publics, les services municipaux dégagent en priorité les principaux axes de circulation et les accès aux équipements publics. Néanmoins, en cas de chutes de neige ou de verglas, les particuliers doivent faire preuve de prudence et participer à cet effort de sécurité publique.

▶ LIMITER L'USAGE DE LA VOITURE

En cas d'épisode neigeux, il est conseillé de privilégier les transports en commun. L'usage de deux-roues est vivement déconseillé tandis que l'usage de la voiture doit faire l'objet de précautions. Lorsqu'il n'y a pas d'alternative, les automobilistes sont invités à adopter une conduite adaptée à une chaussée glissante, tout en facilitant le passage des engins de déneigement. Il est conseillé de vérifier particulièrement l'état de son véhicule (batterie, freins) et de se munir d'un équipement neige minimum (chaînes, raclettes à vitre...).

Pour toute question :

Services techniques - Bâtiment administratif - 01 46 62 36 10

▶ DÉNEIGER DEVANT CHEZ SOI

Sur les trottoirs, il incombe à chacun de déneiger devant sa porte. Les propriétaires et locataires de locaux donnant sur la voie publique sont tenus depuis un arrêté municipal de juillet 2001 d'enlever la neige et la glace sur la longueur du trottoir bordant leur habitation, sur une largeur raisonnable. La neige déblayée ne doit pas être mise en tas, ni être déposée contre les arbres ou sur la voie publique (bouches d'égout, d'incendie...).

Selon l'intensité des chutes de neige, la mairie procédera à des distributions de sacs de sel de déneigement dans les différents quartiers de la ville. En cas de verglas, les habitants sont tenus de répandre du sel, du sable ou des cendres devant leur porte pour éviter tout accident.

ATTENTION : L'emploi de sel est interdit pour décaper le verglas ou la neige au pied des arbres.

Quotient familial : l'heure des calculs

Comme chaque année, voici venu le temps de faire calculer votre quotient familial. Celui-ci vous permettra de bénéficier de tarifs adaptés à vos revenus, pour les prestations scolaires, périscolaires et de loisirs.

Le calcul du quotient familial prend en compte la totalité des ressources du foyer ramenée à une moyenne mensuelle. Cette moyenne est divisée par le nombre de personnes au foyer. Il garantit ainsi un égal accès aux prestations familiales pour tous les niveaux de vie.

Les commerçants, artisans et professions libérales doivent fournir également :
- au forfait : certificat délivré par le centre des impôts mentionnant le montant du forfait et la date à laquelle il a été établi,
- au bénéfice réel : compte d'exploitation de la dernière année.

▶ PIÈCES À FOURNIR

Venez déposer ou mettre à jour votre dossier au Guichet unique ou dans les mairies annexes, munis des documents suivants :
- un justificatif de domicile à Clamart (quittance de loyer, d'électricité...),
- le dernier avis d'imposition ou non-imposition,
- justificatif de revenus : 3 derniers bulletins de salaires ou attestation ASSEDIC ou notification des indemnités perçues par d'autres organismes,
- relevé des prestations versées par la CAF ou relevé de compte bancaire sur lequel sont virées les allocations,
- un justificatif de la situation familiale : livret de famille et si nécessaire copie du jugement de divorce ou de séparation de biens.

▶ LE BARÈME 2011

Catégorie	Moyenne mensuelle des revenus du foyer divisée par le nombre de personnes au foyer (en €)
A	0 à 200
B	201 à 300
C	301 à 375
D	376 à 475
E	476 à 600
F	601 à 750
G	751 à 900
H	901 à 1 100
I	1 101 à 1 300
J	1 301 à 1 500
K	1 501 à 1 800
L	> 1 800

▶ CONTACTS

Guichet unique : 01 46 62 35 35
www.clamart.fr



PETITES ANNONCES

OFFRE

Recherche personne expérimentée avec les enfants pour garder mes 2 filles de 2 ans et demi et 7 mois à mon domicile le mercredi de 15h30 à 19h environ, quartier gare. URGENT. **06 68 45 51 94**

Recherche personne de langue maternelle anglaise et expérimentée pour garder mon bébé à mon domicile les jeudis et vendredis ou les lundis, mardis, jeudis et vendredis, à partir de janvier 2012. **06 19 68 33 69**

URGENT : cherche dame pour ménage, repassage 4h/semaine, travail déclaré. **01 46 48 78 27**

URGENT. Je cherche étudiante sérieuse et dynamique pour s'occuper de 2 enfants de 2 ans de 17h30 à 20h les jeudis soir. Arrêt bus 189 G.Péri. **06 22 74 02 43**

Cherche pour au plus tôt un(e) étudiant(e) pour accompagner ma fille qui est en seconde. Je cherche une personne capable de lui proposer une méthodologie de travail et d'organisation déclinable sur toutes les matières. Au-delà du contrôle des devoirs. **06 74 79 10 95**

Kiara 23 mois cherche un copain ou une copine pour partager sa nounou qu'elle aime beaucoup... du lundi au vendredi de 8h/8h30 à 18h/18h30 et pendant les vacances, habitons sur le centre de Clamart. **06 75 40 57 36**

Recherche barman ou barmaid pour une ouverture prochaine d'un restaurant italien et lounge sur Clamart pour mi-temps de 18h à 23h30 débutants acceptés. **06 11 35 56 03**

Recherchons une personne de confiance pour 2 heures de ménage/repassage par semaine à partir de janvier 2012. Quartier Petit Clamart. **06 61 64 14 16**

Recherchons personne de confiance pour aller chercher lundi, mardi, jeudi, vendredi ma fille cadette à la crèche Renaudin à 17h15 puis récupérer mon ainée à l'école la fontaine à 18h pour ensuite les ramener à la maison jusqu'à mon retour (18h45). **06 61 83 82 32**

Dans le quartier de la Plaine, jeune couple recherche une baby-sitter pour récupérer nos deux enfants (1 et 3 ans) de la sortie de l'école et de la garderie jusqu'à notre retour au domicile. Emploi déclaré. **06 63 78 92 03**

Recherche une personne expérimentée pour s'occuper, 2 ou 3 fois/sem d'une personne âgée + ménage à Malakoff. Expérience exigée. **06 87 47 46 32**

DEMANDE

Cherche gardes d'enfants ou personnes âgées ou heures de repassages à partir de 17h tous les jours. **06 60 79 43 90**

Dame retraitée propose de garder vos enfants à son domicile et/ou de vous faire votre repassage. Disponible et soigneuse. **01 77 46 62 05**

Jeune en terminale cherche quelqu'un pour lui donner des cours de maths. **06 60 79 43 40**

Pour que vos ados abordent le 2^d T avec plus de confiance, dame expérimentée et fiable donne cours de remise à niveau (français, anglais, sv, Hist/géo) de la 6^e à la 3^e. Prix doux. **01 57 75 00 38**

Jeune fille de 20 ans cherche des baby sitting en semaine le matin et/ou le soir. Disponible dès à présent. **06 35 33 56 56**

Retraité aimant l'informatique vous assiste dans vos soucis d'utilisation Internet, Courier etc. 20 € les 90 minutes environ. **06 28 07 08 80**

Dame sérieuse recherche quelques heures de ménage ou repassage, travail soigné. **06 62 11 29 24**

Etudiante à la recherche de garde d'enfant. Sérieuse et compétente, avec expérience et références vérifiables. Je suis dispo, tous les soirs de semaine à partir de 18h et tous les soirs en fin de semaine. **06 82 40 38 32**

Je suis dispo pour heure de ménage le samedi matin et heure de repassage à mon domicile toute la semaine + garde d'enfant en compagnie de mes enfants. **06 46 46 85 15**

Étudiant propose des cours de guitare pour débutant (5^e année de guitare). Vous pouvez me contacter. **06 40 60 51 23**

Jeune fille de 17 ans, dynamique, ludique et responsable, adore les enfants et propose son service de babysitter les mercredis après midi et les week-end. Peut apporter son aide pour les devoirs. Langue maternelle Américain. Véhiculé (scooter). **06 50 52 86 89**

Étudiant en 1^{er} au lycée Jaques Monod, je me propose pour faire des baby-sittings les vendredis soirs ou samedis soirs. Je suis très à l'aise avec les jeunes et les fais bien rigoler. Voilà :) **06 59 41 75 02**

Dame sérieuse recherche heures : repassage, ménage, garde d'enfants, sortie d'école. Libre le mercredi toute la journée. **06 74 84 04 80**

Jeune femme sérieuse vous propose de repasser votre linge à son domicile le récupérer et vous le ramène dès le lendemain. **06 23 47 13 83**

Dame sérieuse cherche repassage, à mon domicile ou chez vous. **06 35 44 65 78**

Assistante parentale avec expérience et références cherche à garder des enfants, sortie scolaire et mercredi. **01 45 37 08 08 / 06 58 30 98 44**

Jeune étudiante de 18 ans, disponible les lundis et vendredis, recherche aides aux devoirs et/ou ménage et repassage. Merci de me contacter au **06 28 38 23 42**

VENDRE

Vends meuble anglais acajou foncé 3 corps centre 4 tiroirs, coté 1 tiroir 1 porte, profondeur 27 cm et 30 cm. Largeur 120cm, hauteur 77cm. TBE. 400 €. **06 98 01 27 80**

Vends paire de BOTTES en BEAU CUIR NOIR - Taille 39 - Hauteur tige : environ 31 cm - Hauteur talon : environ 5,5 cm 10 €. Photo sur demande. **06 14 67 62 45**

Vends Magazines GEO, collection complète années 1987 et 1988. Bon état 20 € / Année de collection. **06 14 67 62 45**

Machine à coudre portative Singer électrique avec meuble 300 €. Trancheur électrique pour couper jambon-saucisson 70 €. **01 46 31 56 14**

Cause départ, lit évolutif (3-10 ans) 30 €, bibliothèque noire (160x190) 40 €, bibliothèque bois avec vitre (95x165) 10 euros, vestes/manteaux homme (148-50) bon état 10 €, vêtements femme (142-44) bon état 5 €, VTT 8-10 ans 20 €. **06 10 65 52 11**

1 aspirateur souffleur pour feuilles Still ES40, 40 €. 1 table salle à manger monastère chêne massif 1m80x0m80 + 6 chaises pailées en hêtre massif, le tout en parfait état. 900 € à débattre. **06 70 00 70 69**

À vendre une belle cage à lapin toute neuve. L=95,P=60,H=50. **06 60 79 43 90** Lit enfant bois blanc 0-3 ans + meuble à langer blanc 1m70cm. 100 € l'ensemble. **06 73 14 31 89**

Parution dans la limite des places disponibles (pour Clamart Infos) et durant 1 mois (sur le site)

Service gratuit réservé aux Clamartois. Sont interdites les annonces immobilières, professionnelles, de rencontres ou douteuses. Les annonces d'offres ou de demandes d'emploi seront publiées en priorité.

Pour envoyer votre annonce :
• courrier ou fax (01 46 62 37 62) - à adresser au service Communication
• formulaire disponible sur www.clamart.fr

IMPÉRATIF indiquer coordonnées sur Clamart et téléphone

Offre de baby-sitting et de cours particuliers :

Le travail effectué par les baby-sitters ou les personnes proposant des cours particuliers correspond à la législation de la Convention collective nationale des salariés du particulier employeur du 24 novembre 1999. Cette convention stipule que le prix de l'heure ne doit pas être inférieur au SMIC (9 € brut, tarif au 1^{er} janvier 2011) et que l'âge légal minimum est de 16 ans. Nous vous remercions de respecter les termes de ce texte pour votre annonce.

PHARMACIES DE GARDE

- **DIMANCHE 4 DÉCEMBRE** Pharmacie ZAIDAN
58 avenue Adolphe Schneider - 01 46 38 71 83
- **DIMANCHE 11 DÉCEMBRE** Pharmacie HOTTIN
8 rue Paul Vaillant Couturier - 01 46 42 05 85
- **DIMANCHE 18 DÉCEMBRE** Pharmacie BOUCHARD
38 rue de la Porte de Trivaux - 01 46 32 15 70
- **DIMANCHE 25 DÉCEMBRE** Pharmacie GEOFFRAY
181 avenue Victor Hugo - 01 46 42 04 71
- **DIMANCHE 1^{er} JANVIER**
Pharmacie DEBELMAS COURTAUD
12 rue Hébert - 01 46 42 07 19

- ☒ La pharmacie de garde est ouverte le dimanche et le lundi matin suivant.
- ☒ Pour connaître les gardes, ainsi que les changements, contactez le commissariat au 01 41 46 13 00

MAIRIE DE CLAMART

- Standard : 01 46 62 35 35
- Fax : 01 45 29 18 88
- Accueil téléphonique :
- Du lundi au jeudi 8h30-12h et 13h-18h / Vendredi 8h30-12h et 13h-17h30 / Samedi 8h30-12h
- www.clamart.fr / mairie@clamart.fr
- **Centre administratif**
1, avenue Jean-Jaurès
Du lundi au jeudi 8h30-18h / Vendredi 8h30-17h30 / Samedi 8h30-12h
- **Mairie annexe de la Fourche**
216, av. Jean-Jaurès - 01 41 46 05 90
Mercredi 8h30-12h et 13h30-17h / les 2^e et 4^e samedis du mois 8h30-12h
- **Mairie annexe du Pavé Blanc**
5, rue d'Auvergne - 01 41 36 06 65
Du lundi au vendredi 8h30-12h et 13h30-17h (17h30 le lundi et jeudi) / Samedi 8h30-12h

GARDES MÉDICALES D'URGENCE

DANS TOUS LES CAS, APPELEZ LE 15. Vous serez ensuite dirigé vers la maison de garde intercommunale, SOS 92 ou autre selon l'urgence de la situation.

- **MAISON DE GARDE INTERCOMMUNALE :**
10, boulevard des Frères-Vigouroux à Clamart :
ATTENTION, accueil des patients sur place uniquement après appel du 15.
Horaires : tous les jours de 20h à minuit, dimanches et jours fériés de 9h à minuit.
Deux médecins des communes de Bagneux, Châtillon, Clamart, Fontenay-aux-Roses, Le Plessis-Robinson, Malakoff, Meudon, Montrouge ou Vanves, participant au fonctionnement de ce lieu de garde, vous prendront en charge et en informeront votre médecin traitant. Les urgences dentaires sont également assurées.
- **SOS 92 - GARDES ET URGENCES MÉDICALES À DOMICILE :**
Association départementale de permanence de soins :
médecins conventionnés 24 h/24, 7 j/7, visites à domicile.
- **AUTRES NUMÉROS D'URGENCE :**
Police secours : 17 - Pompiers : 18

MENUS DES ÉCOLES

DU 5 DÉC.
AU 9 DÉC.

- Potage (carottes/pommes de terre)
- Tarte aux poireaux
- Salade de riz (épinards et fromage)
- Fromage blanc nature et sucre
- Orange

DU 12 DÉC.
AU 16 DÉC.

- Salade mûlée (vinaigrette)
- Parmentière de poisson (purée)
- Coulommiers
- Crème dessert chocolat

DU 19 DÉC.
AU 23 DÉC.

- Salade d'endives aux noix (vinaigrette)
- Pavé de saumon sauce oseille
- Farfalle
- Comté
- Crème dessert vanille

DU 26 DÉC.
AU 30 DÉC.

- Betteraves vinaigrette
- Blanquette de poisson
- Riz au thym
- Carfil
- Clémentines

LUNDI

- Salade d'endives (vinaigrette)
- Sauté de porc à l'ananas
- Riz croustille
- Yaourt
- Haricots blancs et cassonade
- Rondelles d'ananas

- Chou rouge (vinaigrette)
- Colombo de dinde
- Riz créole
- Yaourt
- Haricots blancs et cassonade à la tomate
- Saint-Paulin
- Poire

- Potage (mouliné de légumes)
- Rougail de saucisses (volaille)
- Haricots blancs à la tomate
- Saint-Paulin
- Poire

- Salade mûlée aux croûtons (vinaigrette)
- Macarons bolognaises
- Petit-suisse aromatisé
- Mangue

MARDI

- Betteraves et maïs
- Escalope de volaille au jus
- Potée de brocolis et chou-fleur
- Gouda
- Semoule au lait

- Potage (chou-fleur)
- Filet de julienne sauce estragon
- Boulgour
- Potée à la tomate
- Petit-suisse aromatisé
- Pomme

- Salade orientale (vinaigrette)
- Couscous Royal (semoule)
- Petit-suisse nature et sucre
- Orange

- Salade de pommes de terre
- Cuisse de poulet rôti
- Haricots verts
- Yaourt
- Cassonade et cassonade
- Pomme

MERCREDI

- Salade de pâtes au curry
- Steak haché sauce au poivre
- Haricots beurre
- Yaourt à la vanille
- Banane

- Potage (chou-fleur)
- Filet de julienne sauce estragon
- Boulgour
- Potée à la tomate
- Petit-suisse aromatisé
- Pomme

- Carottes et céleri râpés
- Rôti de veau à la sauge
- Gratin Dauphinois (Pommes de terre)
- Yaourt à la fraise
- Biscuit

- Salade de pommes de terre
- Cuisse de poulet rôti
- Haricots verts
- Yaourt
- Cassonade et cassonade
- Pomme

JEUDI

- Carottes râpées
- Filet de poisson meunière
- Épinards et pommes de terre
- Fromage blanc aux fruits
- Biscuit

- Salade de pâtes méditerranéenne
- Sauté de bœuf au cidre
- Carottes persillées
- Fromage blanc vanille
- Clémentines

- Carottes et céleri râpés
- Rôti de veau à la sauge
- Gratin Dauphinois (Pommes de terre)
- Yaourt à la fraise
- Biscuit

- Salade coleslaw
- Filet de cabillaud au beurre citronné
- Purée
- Pomme de terre
- Brioche
- Ile flottante

VENDREDI

- Menu de Noël**
- Trinitaire d'avocat au saumon fumé
 - Dinde de dinde
 - Fèves, sauce chutney de mangue
 - Poêlée à la sautaise
 - Fromage
 - Ligot crouquant
 - 2 chocolats

Les aliments indiqués en vert sont issus d'une culture biologique.



43 millions de personnes l'ont déjà ! et vous ?

Pour voter en 2012, inscrivez-vous avant le 31 décembre 2011 !

LE SERVICE ÉLECTIONS SE DÉPLACE DANS VOTRE QUARTIER

Pour faciliter vos démarches d'inscription sur les listes électorales,
le service Élections vous donne rendez-vous :

► QUARTIER GARE

Gare de Clamart

Vendredi 16 décembre de 17h à 20h

► GUICHET UNIQUE

1 avenue Jean Jaurès

Vendredi 9 décembre de 17h à 20h

Samedi 31 décembre de 9h à 12h et de 14h à 18h

► QUARTIER TRIVAUX-GARENNE

Place centrale du Campus

Mercredi 7 décembre de 17h à 20h

► QUARTIER 3F

Place centrale (rue Boileau)

Lundi 12 décembre de 17h à 20h

► QUARTIER DE LA PLAINE

Place Aimé Césaire (Centre commercial des Hauts de Clamart)

Vendredi 2 et mercredi 14 décembre de 17h à 20h

► MAIRIE ANNEXE DU PAVÉ BLANC

Place François Mitterrand

Lundi 5 décembre de 17h à 20h

En 2012, les électeurs inscrits sur les listes seront appelés à élire le Président de la République Française (élection présidentielle) ainsi que les Députés de leur circonscription (élections législatives).

• **Vous êtes nouveau Clamartois ?** Pensez à vous inscrire sur les listes électorales de la commune avant le 31 décembre 2011. Après cette date, il sera trop tard pour pouvoir voter à Clamart.

• **Vous êtes déjà Clamartois mais vous avez changé de domicile à Clamart ?** Signalez-le en Mairie, muni de photocopies et originaux d'une carte d'identité ou passeport en cours de validité ainsi qu'un justificatif récent de votre nouveau domicile, avant le 31 décembre 2011.

Rendez-vous avant le 31 décembre 2011 au Guichet unique ou dans les mairies annexes pour vous inscrire sur les listes électorales de la commune. Après cette date, il sera trop tard pour pouvoir voter à Clamart en 2012. Apportez :

- > Carte nationale d'identité ou passeport en cours de validité
- > Un justificatif récent (- de 3 mois) de votre domicile à vos nom et prénom
- > Pour les enfants majeurs hébergés chez leurs parents, une attestation parentale
- > Pour les majeurs hébergés chez un tiers, un justificatif de domicile de l'hébergeant, une attestation sur l'honneur de l'hébergeant et un document au nom de l'hébergé mentionnant l'adresse de l'hébergeant (bulletin de salaire, attestation d'assurance...)

• Inscrivez-vous par correspondance

Téléchargez le formulaire de demande sur le site de la ville :

www.clamart.fr - Rubrique «mairie pratique» et renvoyez-le complété avec les photocopies des justificatifs demandés à :

SERVICE ÉLECTIONS - Centre administratif

1/5 av. Jean Jaurès - 92140 CLAMART

• Inscription en ligne

Vous pouvez vous inscrire via mon-service-public.fr

« Voter est un droit, c'est aussi un devoir civique »

PASSÉ LE 31 DÉCEMBRE 2011, IL SERA TROP TARD POUR VOTER AU COURS DE L'ANNÉE 2012 !

POUR ÉVITER LES FILES D'ATTENTE, INSCRIVEZ-VOUS DÈS MAINTENANT !

RENSEIGNEMENTS : 01 46 62 35 47 - www.clamart.fr



mairie de
Clamart