

Clamart INFOS

N°99
MAI
2011

le magazine de la ville et de ses habitant-e-s • www.clamart.fr

0% DE HAUSSE DES TAUX D'IMPÔTS COMMUNAUX À CLAMART EN 2011 PAGE 15

GRAND PARIS EXPRESS : SIGNEZ LA PÉTITION PAGE 20

LE MOIS DU SPORT : TOUTES LES DISCIPLINES À L'HONNEUR PAGE 16



mairie de
Clamart

> PAGE 10

Clamart, territoire d'entreprises



1 // Agir pour Clamart



- À la une** • Développement économique à Clamart • p.10
- Focus** • Le mois du Sport : à vos baskets ! • p.16
- Actualités** • Pétition Grand Paris Express • p.20
- Éco-ville** • Prévention incendie : le détecteur de fumée • p.22
- Travaux** • La réfection de l'avenue Marguerite Renaudin • p.23
- Citoyenneté** • Repas de printemps dans les quartiers • p.25

2 // Vous faites Clamart



- Initiatives** • Emploi et insertion : le bâtiment recrute • p.28
- Commerce** • La Nature et l'Auto tiennent salon • p.29
- Sports** • Des résultats très prometteurs • p.31
- Carnet** • L'état civil du mois de mars • p.32
- Nos aînés** • La Vallée aux Loups et Honfleur • p.33
- Rencontre** • Roger Tessier, pour l'amour de la musique • p.35
- Tribune** • Libre expression • p.36

3 // Bouger à Clamart



- Médiathèques** • Des mots en émoi • p.40
- Conservatoire** • Voyage et éclectisme musical • p.41
- Cinéma** • Débat à l'issue du film *Water Makes Money* • p.42
- Théâtre** • Les Pépinières font honneur aux artistes amateurs • p.43
- Rendez-vous** • L'agenda du mois de mai • p.45
- Vie associative** • Dire Le Monde, du voyage au festival • p.47

CLAMART INFOS • MAI 2011 • N°99 • le magazine de la ville et de ses habitant-e-s • N° ISSN : 1241-6487

Directeur de la publication : Philippe Kaltenbach, Maire de Clamart • Directrice de la Communication : Christine Delsol • Rédactrice en chef : Cécile Bouché • Comité de rédaction : Yasmine Grandi et services municipaux • Pigistes : Laetitia Delouche, Sandrine Gauthier et Volatiana Rajaonarison • Iconographie : Laurence Louvet, Anja Simonet, Antonio Pedalino et autres auteurs • Conception : Maya Carrasco • Mise en pages et infographie : Scoop Communication • Graphisme et infographie : Élise Guignot et Christine Laurent • Impression : Réveil de la Marne • Imprimé sur papier provenant de forêts éco-gérées, avec des encres végétales • Publicité : Micro 5, Thierry Cohen • au 06 25 23 65 66 • Distribution : ISA PLUS • Consultez le site de votre ville : www.clamart.fr • Courriel : webmaster@clamart.fr



PEFC
PRODIGES
LA QUALITÉ DURABLE
DE L'ÉCOLE
Certifié PEFC
Proviens de forêts
gérées durablement
www.pefc-france.org



Le 13 juin 2010, le Maire Philippe Kaltenbach a inauguré le site de 12 000 m² du groupe Sorin, n°1 mondial dans le domaine de l'assistance cardiopulmonaire, en présence du PDG André-Michel Ballester.



Clamart accompagne les entreprises

Depuis maintenant 10 ans, je travaille avec l'équipe municipale pour renforcer le dynamisme économique de notre ville. En 2001, lorsque j'ai été élu Maire, le nombre d'emplois dans notre commune diminuait. Plusieurs grandes entreprises, comme Bouygues, avaient quitté notre territoire. Nous nous sommes donc employés à créer les conditions favorables qui font que Clamart est aujourd'hui redevenue une terre d'accueil pour l'activité économique.

L'attractivité de notre ville passe avant tout par la qualité de sa desserte. **Je me suis donc toujours mobilisé pour y développer les transports.** D'abord avec le tramway T6, qui va désenclaver les quartiers du Haut Clamart et notre zone d'activités. Ensuite, avec le futur tramway T11, qui reliera la Place du Garde à la Croix de Berry à Antony. Depuis plus d'un an, ce projet était bloqué en raison d'un désaccord entre la Région et le Département sur le pilotage du projet. A ma demande, les différents protagonistes se sont réunis et un terrain d'entente a pu être trouvé permettant d'envisager une mise en service à l'horizon 2018.

Nous avons aussi à Clamart d'importantes possibilités foncières pour accueillir des entreprises. Nous travaillons donc avec les promoteurs pour que leurs projets immobiliers soient de grande qualité et aux normes environnementales les plus exigeantes à l'instar du projet Solaris, au Petit Clamart, avec un bâtiment de 30 000 m², à énergie positive. Depuis quelques années, notre ville attire donc de grands groupes comme OPTIC 2000 ou les laboratoires SORIN et de prochaines arrivées majeures sont programmées. Avec Sud de Seine, nous accompagnons aussi les créateurs et les repreneurs d'entreprises. Grâce

au dispositif « objectif création », 60 entreprises ont pu être créées depuis 2007. **J'ai enfin à cœur que notre Espace Entreprise et Emploi favorise le recrutement de Clamartois** afin qu'ils bénéficient largement des nouveaux emplois générés par le développement économique de notre commune.

Il faut une gare du Grand Paris Express à Clamart

Le 26 janvier, le Conseil Régional et le Gouvernement ont rapproché leurs projets de transports « Arc Express » et « Grand Paris » pour donner naissance au futur métro « Grand Paris Express ». Grâce à la mobilisation des habitants et des élus, un arrêt à la gare de Clamart est désormais considéré comme optionnel, alors qu'il n'existait pas dans le projet initial de l'État. Vous pouvez compter sur moi pour déployer tous les efforts nécessaires pour que cette station à Clamart devienne définitive. Je sais aussi pouvoir compter sur vous pour signer la pétition lancée par la Ville sur son site Internet : www.clamart.fr.

Avec une station du « Grand Paris Express », notre territoire sera encore plus attractif et les Clamartois pourront disposer d'un métro connecté à l'ensemble de l'agglomération francilienne.

Philippe KALTENBACH,
Voté Maire
Vice-Président du Conseil Régional

30 jours à Clamart

+NET Retrouvez toutes les photos sur www.clamart.fr

VENDREDI 25 MARS



> CLAMART JEUNESSE AWARDS

Les jeunes citoyens suivis par la Cellule d'Appui d'Aide au Projet (CAAP) ont été récompensés par le Maire, Philippe Kaltenbach, Matthieu Fayolle, conseiller municipal délégué à la jeunesse, et Nadia Bekhaled, conseillère municipale déléguée à l'emploi. Les bacheliers et les jeunes ayant passé le permis de conduire citoyen ou suivi la formation de secourisme ont aussi été mis à l'honneur.

JOURNÉE JOBS D'ÉTÉ

Les jeunes en quête d'un petit boulot pour les mois d'été se sont rendus sur la place de la mairie, où le service Jeunesse, la Mission Locale et des associations avaient réuni des offres d'emploi saisonnier dans tous les domaines (social, animation, administratif, sport...).

JEUDI 31 MARS



> PRINTEMPS DE LA DÉMOCRATIE LOCALE

Cette année le Printemps de la Démocratie Locale a été interactif à Clamart. En partenariat avec d'autres collectivités, dont la Mairie de Paris, la Ville a participé à un débat en ligne sur «Les pratiques de concertation innovantes autour des projets d'aménagement urbain». Filmé et retransmis sur Internet, le débat a réuni des Clamartois autour de Pierre Ramognino, Conseiller municipal à la Démocratie Locale.

SAMEDI 26 MARS



> LAVAGE ÉCOLOGIQUE

À l'occasion de la Semaine du Développement durable, l'association Initiative Emplois, en partenariat avec la société Laveo, a tenu un stand de « lavage de voiture écologique » devant le théâtre Jean Arp. Leur prestation, associant écologie et insertion, a sensibilisé les nombreux visiteurs à la lutte contre le gaspillage d'eau potable.

VENDREDI 1^{er} AVRIL





SAMEDI 2 AVRIL

> FOLIES DANSES

Au son des musiques venues des quatre coins du monde, plus de 250 danseurs ont découvert les joies des danses bulgares, du tango et du flamenco, entre autres.



LUNDI 4 AVRIL

> VISITE DE L'USINE COCA-COLA

Dans le cadre de la Semaine de l'Industrie, le Maire, Philippe Kaltenbach, a participé à une rencontre sur l'emploi des jeunes dans l'industrie, au sein de l'usine Coca-Cola de Clamart. Une soixantaine de jeunes collégiens, lycéens et étudiants ont suivi un guide à travers l'usine, pour apprendre à connaître le monde de l'industrie.

> EXPOSITION «AUTOPORTRAIT»

La Société des Beaux-Arts de Clamart a investi la salle des fêtes Jacky Vauclair pour l'exposition intitulée « Autoportrait ».



DU 31 MARS AU 7 AVRIL



VENDREDI 1^{er} AVRIL

OPÉRATION FORÊT PROPRE

Les familles clamartaises ont fait la chasse aux débris dans le bois de Clamart, par une après-midi ensoleillée d'avril.

30 jours à Clamart

+NET Retrouvez toutes les photos sur www.clamart.fr

VENDREDI 1^{er} AVRIL



> COURSE LONGUE

Près de 2 000 écoliers ont pu tester leur endurance à l'occasion de la course longue, organisée par le service des Sports. Les élèves ont couru de 5 à 15 minutes, selon leur classe. Tous ont été récompensés par un diplôme !



CHASSE AUX ŒUFS

Douce consolation en cette fin de vacances de printemps : les petits Clamartois ont parcouru le parc Maison Blanche à la recherche de l'un (ou plus !) des 25 000 œufs en chocolat qui y avaient été disséminés ! Cette dixième chasse aux œufs a une fois de plus ravi les gourmands de 0 à 8 ans.

SAMEDI 23 AVRIL



> TENNIS DE TABLE HANDI-VALIDES

L'association Clamart Handisport a organisé la 3^e édition du Tournoi de tennis de table handi-valides au gymnase Condorcet. Toute la journée, les amateurs de tennis de table se sont affrontés, avec en ligne de mire les phases finales du tournoi, tant convoitées.



DIMANCHE 27 MARS

LUNDI 28 MARS



> RÉUNION SPORTIVE AU SOMMET

Clamart a accueilli la réunion annuelle du Centre National pour le Développement du Sport, en direction des Comités départementaux des Hauts-de-Seine. À cette occasion, le Maire, Philippe Kaltenbach, a rappelé l'attachement de la Ville au sport, et a remercié le CNDS pour sa participation au financement des nouveaux équipements sportifs, et pour son soutien aux associations sportives clamartaises.

> SPECTACLE EN LANGUE DES SIGNES

Un groupe de jeunes Clamartois a présenté au centre socioculturel du Pavé blanc un spectacle réalisé intégralement en langue des signes ! Une initiative artistique pour tendre la main vers les malentendants.



VENDREDI 22 AVRIL



SAMEDI 9 AVRIL

> GRAND CHAPITRE DE PRINTEMPS

La Confrérie du Clos de Clamart a animé le centre-ville, le temps de son traditionnel Chapitre de Printemps. Après le cortège au côté d'autres confréries de vigneron et la cérémonie, un grand dîner dansant était au programme de la soirée. La chanteuse Fabienne Thibaud a été intronisée au cours de la cérémonie.

Guy Hoquet

L'IMMOBILIER

182, Avenue Jean Jaurès - 92140 Clamart

01 46 44 75 61

email : clamart@guyhoquet.com



PLESSIS ROBINSON

Au Pierrier, box à vendre en sous-sol. Sécurisé.

Ref : 1161

23 000 €



CLAMART GARE

Viager 1 tête. Proche gare petite copro, appt 2P en TBEG comprenant loggia, cuisine aménagée, SDB, WC, cave, box. Rentes : 600 €/mois. Classe énergie : D

Ref : 839

82 500 €



CLAMART GARE

Dans secteur calme et pavillonnaire, appt. 2 P. comprenant séjour, cuisine, chambre et cave. Lumineux. Classe énergie : F

Ref : 1201

152 000 €



CLAMART GARE

Dans secteur calme et pavillonnaire, appt. 2 P. comprenant séjour, cuisine, chambre et cave. Lumineux. Classe énergie : F

Ref : 1199

172 000 €



PARIS 10^{ème}

Immeuble ancien, F1 au calme et lumineux comprenant : cuisine, SDB, wc, séjour. Cave. Classe énergie : F

Ref : 1196

212 000 €

COUPS DE CŒUR!



CLAMART GARE

Dans secteur calme et pavillonnaire, appt. 2 P. comprenant séjour, cuisine, chambre et cave. Lumineux. Classe énergie : F

Ref : 1202

141 000 €



PLESSIS-ROBINSON

Appt 3P calme et lumineux en BEG comprenant : entrée, séjour, 2 ch, cuisine aménagée, 2 balcons, cave et parking. Classe énergie : E

Ref : 1144

243 000 €

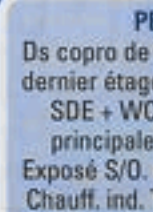


CLAMART GARE

Dans secteur calme et pavillonnaire, appt 3 P. en duplex comprenant : séjour, cuisine, 2 ch. et une cave. Lumineux. Classe énergie : F

Ref : 1196

266 000 €



PETIT CLAMART

Ds copro de 2008, appt type studio en dernier étage avec asc. comprenant : SDE + WC, coin cuisine et pièce principale donnant sur terrasse. Exposé S/O. Cave et parking en S/Sol. Chauff. ind. TBEG. Classe énergie : D

Ref : 1195

155 000 €



PETIT CLAMART

Résidence 2003, appt 3 P. en étage avec asc., comprenant séjour sur terrasse et 2 chambres. Chauff. ind. Double expo. 1 parking en S/Sol. Possibilité d'un 2ème. TBEG. Classe énergie : C

Ref : 1180

343 000 €



PETIT CLAMART

Dans secteur pavillonnaire, maison éditée sur 369 m² de terrain comprenant : entrée, séjour double, cuisine, 2 chambres. (Possibilité 5). S-sol total. Garage. Classe énergie : D

Ref : 1210

493 500 €



CLAMART GARE

Maison meulière en TBEG éditée sur 226 m² de parcelle, séjour, cuisine, 3 ch., bureau, SDB, SDE, garage attenant. Classe énergie : D

Ref : 1203

499 000 €



CLAMART GARE

Atelier indépendant transformable en loft (permis obtenu) sur 2 niveaux. Nombreuses possibilités. Parking 3 voitures.

Ref : 1158

520 000 €



CLAMART GARE CENTRE

Résidence de standing en pierre de taille. Grand appt traversant en dble expo comprenant : entrée, grand séjour de 36 m², 4 ch, SdB, SdE, cuisine, nbrx rgts, balcon cave, box. Classe énergie : F

Ref : 1157

680 000 €

Guy Hoquet

L'IMMOBILIER



vous vendez ?
vous achetez ?
vous louez ?



www.guy-hoquet.com

// Agir pour Clamart



► **Le dynamisme
du tissu économique
clamartois**

PAGE 10

• SOMMAIRE •

À la une • Développement économique :

la Ville soutient l'entrepreneuriat et l'emploi • p.10

Focus • **Tous actifs pour le mois du sport !** • p.16

Éco-ville • Prévention incendies : le détecteur de fumée • p.22

Travaux • La rénovation de l'avenue Marguerite Renaudin démarre • p.23

Citoyenneté • Repas de printemps dans les quartiers • p.25



Les associations et le service des sports de la ville ont concocté un programme des plus alléchants pour les amoureux du sport. À consommer sans modération ! **PAGE 16**

Clamart attire les grandes entreprises

Des arrivées récentes

Audiopic (groupe Optic 2000)

Le Groupe Optic 2000 est composé des enseignes Optic 2000, Optic 2000 Suisse, Audio 2000 et Lissac Enseigne, et d'un GIE Audiopic Trades Services qui fournit produits et services aux différentes enseignes. Le groupe compte un effectif de 600 personnes, dont 250 à Clamart sur 11 000 m². Le site de Clamart abrite le siège social, un atelier de montage de lunettes et le centre de formation des franchisés et responsables de magasins.

Chiffre d'affaires : 1 054 M€

Sorin Group

Le groupe Sorin, leader mondial de l'assistance cardio-pulmonaire avec 40% de parts de marché, est installé sur le parc Novéos à Clamart, dans des locaux de 12 000 m², avec 500 salariés. Il intervient dans la conception, la fabrication et la commercialisation de technologies médicales utilisées pour la chirurgie cardiaque et le traitement des troubles du rythme.

Chiffre d'affaires : 643 M€

Des implantations historiques

Coca-Cola Entreprise

Coca-Cola a installé en 1967 son usine d'embouteillage à Clamart, l'un des 5 sites de production français. 230 salariés sont employés sur le site, qui assure l'intégralité des opérations, du soufflage à la mise en palette. La capacité de production de l'usine clamartoise est de 360 millions de bouteilles par jour sur les 7 lignes de production, qui tournent 24h/24 tous les jours de la semaine. 50 millions d'euros ont été investis en dix ans pour la modernisation du site.

Chiffre d'affaires : 2 milliards d'euros

Études et Production Schlumberger

Créé en 1959, le centre Recherche et Développement Schlumberger, leader mondial des services pétroliers, développe les technologies d'exploration pétrolière. Face aux enjeux énergétiques, le site de Clamart est devenu le centre de développement technologique Schlumberger le plus important d'Europe. Plus de 500 scientifiques, ingénieurs et techniciens conçoivent et fabriquent des systèmes et équipements pour une utilisation dans les entreprises de services pétroliers du monde entier.

Chiffre d'affaires : 198 M€

Et aussi :

TNT Express National, AtoS Origin, RICOH, SAS, France Systèmes, Hilti, Melchiorre...

Clamart, territoire d'entreprises

Inscrite au cœur d'un environnement économique favorable, Clamart s'affirme comme pôle d'attraction pour les entreprises.

Alors que les entreprises avaient tendance à quitter la commune, depuis 2001 les arrivées de grands groupes et les créations d'entreprises se sont multipliées à Clamart. La situation géographique de la ville (entre Paris et Vélizy), et son intégration au cœur d'un environnement économique favorable, font de Clamart un pôle attractif pour l'implantation des entreprises.

Située au cœur d'un maillage routier et autoroutier, la ville de Clamart appartient à la Vallée scientifique de la Bièvre (VSB), espace de coopération entre 18 communes du sud des Hauts-de-Seine et du Val-de-Marne. Au sein de la VSB, la concentration exceptionnelle de laboratoires de recherche publics

et privés, et d'établissements d'enseignement supérieur renommés (notamment dans les secteurs de la santé), crée des conditions favorables au développement économique. Les grands groupes comme les petites entreprises ne s'y trompent pas. Ils sont nombreux à trouver sur la commune un territoire à fort potentiel pour le développement de leur activité.

Des projets immobiliers de qualité

L'offre immobilière sait s'adapter aux besoins spécifiques des entreprises. Le parc d'affaires Novéos, qui s'étend

sur 60 hectares sur les communes de Clamart et du Plessis-Robinson, compte aujourd'hui plus de soixante entreprises et près de 10 000 emplois. Il accueille le siège d'entreprises de renommée internationale comme MBDA, Optic 2000 ou Sorin Group. Ce parc d'affaires d'envergure régionale développera à terme une offre immobilière de près de 150 000 m². Il se positionnera comme l'un des parcs tertiaires de premier plan du sud-ouest parisien.

Les perspectives immobilières restent prometteuses pour la ville, car plusieurs programmes immobiliers tertiaires de qualité sont en cours de

commercialisation sur la commune. Parmi eux, le Solaris, dans la zone Novéos, dispose de 31 000 m² de bureaux dans un immeuble à énergie positive. D'autres immeubles ont fait l'objet de réhabilitation, comme le Pentagone Plaza, qui offre désormais une salle de sport, une crèche et une conciergerie pour les salariés : depuis quelques jours, l'entreprise de services informatiques OneAccess y a pris ses quartiers sur 3 100 m². L'un des atouts majeurs de ce parc d'activité dynamique réside dans son accessibilité autoroutière directe, renforcée par le développement des transports en commun.

Le maillage des transports

La ville de Clamart s'étend sur 858 hectares, sur une longueur de 6 kilomètres. La commune bénéficie d'une excellente desserte routière, notamment grâce à la connexion A 86/N 118 au Rond-Point du Petit

Clamart, et à la traversée de la RD 906 qui rejoint Paris au niveau de la Porte de Châtillon. Deux lignes de bus ont été mises en place pour faciliter la circulation des usagers vers la gare SNCF de Clamart, notamment entre le parc Novéos et la gare. L'offre de transports en commun se verra renforcée par l'arrivée en 2013 du tramway T6, qui reliera le métro Châtillon-Montrouge à Vélizy/Viroflay via Clamart. Le tracé du futur T6 parcourra 14 kilomètres et 21 stations, dont 7 à Clamart. La liaison Croix du Sud reliant la place du Gard à la Croix de Berry (Antony) est en cours d'étude. Enfin, le projet de métro francilien Grand Paris Express, qui assurera des liaisons inter-banlieues, prévoit une station à la gare de Clamart. Actuellement considérée comme optionnelle, les élus et les habitants se mobilisent pour qu'elle devienne définitive (voir page 20). //

• LE CHIFFRE •

2620
entreprises (dont plus de 600 commerces) sont implantées à Clamart.

Sud de Seine, pôle d'attraction économique

La communauté d'agglomération Sud de Seine compte parmi ses champs de compétences, l'aménagement harmonieux du cadre de vie et le développement du territoire. En matière de création et d'implantation, le service Développement économique est l'interlocuteur privilégié des entreprises. L'Espace Entreprises et Emploi, également rattaché à Sud de Seine, joue quant à lui un rôle majeur en terme de recrutement.



Le Groupe Optic 2000 compte un effectif de 600 personnes, dont 250 travaillent à Clamart sur un site de 11 000 m².



Les professionnels du service Développement économique sont à l'écoute des dirigeants et porteurs de projets pour les informer, les conseiller et les accompagner dans leurs démarches au quotidien. Leurs actions visent à dynamiser le tissu économique clamartois, par le soutien à la création et la reprise d'entreprise, l'aide à l'implantation, la promotion du territoire et l'animation économique.

Former et accompagner les dirigeants

À destination des entreprises, les objectifs du Développement économique sont de soutenir le tissu économique existant, d'aider à la création et la reprise d'entreprise, et de construire une offre de services en réponse aux besoins identifiés. Ces services s'expriment sous forme de formations, d'ateliers professionnels et d'accompagnement individuel des dirigeants dans leurs démarches. Gestion financière, service à la personne, concrétisation du projet d'entreprise : les thèmes de formations sont multiples, et les sessions sont dispensées par des professionnels. Toutes ces prestations sont proposées gratuitement aux porteurs de projets et dirigeants d'entreprise de Sud de Seine.

Promouvoir les zones d'activité

Chaque année, la communauté d'agglomération Sud de Seine tient un stand au SIMI, le Salon de l'Immobilier d'entreprise à Paris. Cet événement offre une visibilité aux projets immobiliers du territoire, et présente les offres de locaux disponibles aux acteurs du marché, investisseurs et entreprises. En 2010, le stand Sud de Seine a connu un succès croissant (+ 25 % de visiteurs par rapport à 2009).

La mission des professionnels du développement économique est de développer l'attrait de Clamart pour l'installation de nouvelles entreprises. Depuis 2001, Clamart a ainsi vu s'installer de grands groupes tels qu'Optic 2000, Atos Origin et Sorin Group. Le centre d'études de Schlumberger a étendu son implantation. Depuis 2007, le dispositif d'accompagnement des porteurs de projet « Objectif Création » a permis la création de 60 nouvelles entreprises dont 13 commerces de proximité. Pour élargir l'offre d'immobilier de bureaux, la Ville a signé avec l'État une convention Habitat/Activités pour la réalisation de 65 000 m² de bureaux. Le futur éco-quartier de la Gare compte parmi ses programmes immobiliers une superficie de bureaux de 20 000 m². //

VU À LA TV : JEUNE ENTREPRENEUR CLAMARTOIS

Comme 622 000 entrepreneurs en France, en 2010 Frédéric Lecordier a créé sa propre entreprise, avec l'appui du service Développement économique de Sud de Seine. Sa boutique « Autour du cycle » a ouvert ses portes en septembre 2010 dans le nouveau quartier commercial Les Hauts de Clamart. Cet ancien champion cycliste a profité d'un licenciement économique pour se lancer dans l'aventure et vivre de sa passion. Les caméras de Zone Interdite l'ont suivi pendant un an, tout au long des méandres de la création d'entreprise : recherche du local, aménagement, financement, ouverture à la clientèle et inauguration en grande pompe. Créer sa boutique de vélo était son rêve, qu'il a réalisé au prix d'une volonté de fer, l'une des qualités principales d'un bon cycliste ! La concrétisation de cette création constitue une réussite sous tous points de vue pour le service Développement économique de Sud de Seine, qui a suivi au plus près le jeune entrepreneur dans le montage de son projet.



Favoriser l'emploi des Clamartois

Depuis le 1^{er} janvier 2010, le service Emploi a rejoint le Développement économique sous l'égide de Sud de Seine. Ce rapprochement via la communauté d'agglomération agit comme un clin d'œil historique : avant leurs transferts respectifs à Sud de Seine, l'Économie et l'Emploi étaient réunis en un seul et même service. Visite guidée au sein de l'EEE, l'Espace Entreprises et Emploi.

Sachez tout d'abord que votre suivi à l'EEE se fait uniquement sur rendez-vous. Ce choix permet aux conseillères emploi de vous recevoir dans les meilleures conditions, et vous place dans une posture favorable à la recherche d'emploi : car un rendez-vous, cela se prépare. Sur place, vous pourrez consulter les brochures de l'espace documentation et vous renseigner sur tout sujet ayant trait au recrutement.

Interlocuteur référent sur l'emploi

À l'EEE, les conseillères emploi reçoivent les demandeurs d'emploi de plus de 26 ans afin d'étudier leur projet professionnel, en tenant compte du parcours et des souhaits en matière d'emploi. Les jeunes de 18 à 25 ans sont suivis par la Mission Locale (voir encadré). Selon vos qualifications et expériences, des offres d'emploi vous seront présentées. Dans le cas où aucune offre ne correspondrait à votre profil, la conseillère entreprendra avec vous les recherches d'offres d'emploi adéquates. Des ateliers sont régulièrement proposés, afin d'améliorer la prise de rendez-vous téléphonique, d'optimiser l'efficacité de votre CV, ou encore d'apprendre à se connaître pour cibler précisément sa recherche d'emploi. Toutes les actions de l'EEE tendent à accompagner au mieux les candidats vers l'autonomie dans leur démarche.

Entretenir la relation avec les entreprises

La deuxième mission primordiale de l'EEE est de développer et de consolider la relation avec les entreprises du territoire de Sud de Seine et ses alentours. Ainsi, les visites d'entreprises et l'accueil de dirigeants à



•LE CHIFFRE•

En 2010, l'Espace Entreprises et Emploi a reçu **231 offres d'emploi** (dont **144 en CDI**), correspondant à **371 postes à pourvoir**.

l'EEE sont essentiels afin d'identifier les besoins en recrutement de chacun, et de connaître les spécificités des emplois proposés. En effet, il est important d'informer les candidats quant aux méthodes de travail, afin d'orienter au mieux les personnes selon leur profil.

L'organisation d'événements, comme les Rencontres de l'emploi et de la formation ou le Forum de l'emploi intercommunal, permet aussi de rester en contact avec les recruteurs locaux. Les projets d'implantation de nouvelles entreprises, suivis par le service Développement économique de Sud de Seine ou par le service Urbanisme de la mairie, sont également une source de nouveaux contacts professionnels pour l'EEE. //

•PLUS D'INFOS•

- ☑ Espace Entreprises et Emploi
Sur rendez-vous au 01 46 62 36 29
- ☑ Permanence Emploi du Pavé Blanc
5, rue d'Auvergne
Sans rendez-vous le mardi de 9h à 12h

MISSION LOCALE : L'EMPLOI DES JEUNES

La Mission Locale intercommunale Archimède s'adresse aux 16-25 ans n'étant plus scolarisés ou ayant terminé leurs études. Les jeunes viennent s'informer sur les métiers et les filières d'études (libre accès Internet et publications spécialisées à consulter sur place). La Mission Locale les accompagne dans leur recherche d'orientation, de formation ou d'emploi.

Un accompagnement personnalisé

Des conseillers sont là pour trouver avec les jeunes la solution qui leur convient. Ils assurent un suivi des démarches, aident à la rédaction de CV et de lettre de motivation, et organisent des préparations aux entretiens d'embauche. Des offres d'emploi et de formation sont affichées et actualisées régulièrement. Les jeunes attirés par l'étranger peuvent aussi être renseignés sur les programmes de mobilité internationale. Enfin, lors des « mercredis de l'info », des centres de formation assurent des réunions d'information sur les différentes filières professionnelles.

•PLUS D'INFOS•

- ☑ Mission Locale Archimède
110, rue de la Porte de Trivaux
Tél. : 01 46 01 58 90



31 av. Jean Jaurès - 92140 CLAMART

01 41 46 08 08

clamart@elyseavenue.com

www.elyseavenue.com



ROCHEFORT en YVELINES
Proche Rambouillet, ds résidence 18^e siècle, appt 3 P, comprenant cuisine aménagée ouverte, 2 chbs, 2 SdB avec WC. Classe énergie : D

11076 209 000€

Exclusivité

**CLAMART**

Appt 3/4 P, en TBEG, comprenant entrée, séjour double, 2 chbres, SdB, cuisine. Cave, parking collectif. Classe énergie : E

11012 238 000€

Exclusivité

**MORANGIS**

Maison 2001, proche écoles, commerces, RER C. Entrée, séjour double, cuisine, 4 chbres, 2 SdB, garage double, terrain d'environ 400m² au calme. Classe énergie : C

11065 441 000€

Exclusivité

**CLAMART**

Secteur gare, appt comprenant séjour, cuisine équipée, 2 chbs, SdB, nbreux rangts, terrasse, ascenseur, cave. Classe énergie : E

11002 451 000€

Exclusivité

**CLAMART CENTRE**

Appt traversant de 4 P, en TBEG, comprenant : entrée, cuis. équipée, 3 chbs et séj. donnant sur terrasse, SdB et SdE, dbie box en enfilade, cave. Dble expo est/ouest. Classe énergie : E

11051 527 000€

Exclusivité

**CLAMART FLEURY**

Maison esprit loft, bx volumes comprenant séj-dble, cuis, 5 chbs, 1 SdB + douche, 1 SdE + atelier d'artiste, jardin, stationnement, dépendance ext. Classe énergie : D

11038 850 000€

Exclusivité

**CLAMART GARE**

Appt traversant avec tout le charme de l'ancien proche Ites commodités. Beau séjour, cuis, 2 chbs, SdB, WC séparé, cave. Libre au 1^{er} juin 2011. Hon. agence : 1 017 €

11083 1 090€

AGENCE IMMOBILIÈRE • ACHAT • VENTE • ESTIMATION • LOCATION



PACTE D'EXCELLENCE TRYBA

10 ENGAGEMENTS QUI FONT LA DIFFÉRENCE**N'EST PAS TRYBA QUI VEUT !**PROFITEZ DES PRIX PROMOTIONS
FOIRE DE PARISPrix, performances, garanties, services... toutes les informations sur www.tryba.com

EFG

Vanves : 46 rue Larmeroux (ouvert du lundi au vendredi 14h00 19h00) - 01 45 29 21 49

Montrouge : 82 av Arist. Briand (ouvert 9h00 12h00 14h00 19h00) le samedi sur RDV - 01 46 56 95 95

TRYBA
FENÊTRES • PORTES • VOILETS
tryba.com**BRUSQ Pierre**

ENTREPRISE GÉNÉRALE DE MAÇONNERIE

74, rue des Coquelicots
CLAMART 92140Tél / Fax : 01 46 31 11 23
Portable : 06 85 70 63 36RAVALEMENT
CARRELAGE
COUVERTURE**Entreprise Générale
de Maçonnerie**Ravalements •
Carrelages •
Aménagements
de combles •

OPQCB**

• Transformations
• Isolation
• Intérieur, extérieur
• Peinture (int / ext.)

180, av. du Général de Gaulle - 92140 CLAMART

Tél : 01 46 30 58 64 www.tonio-farina.com

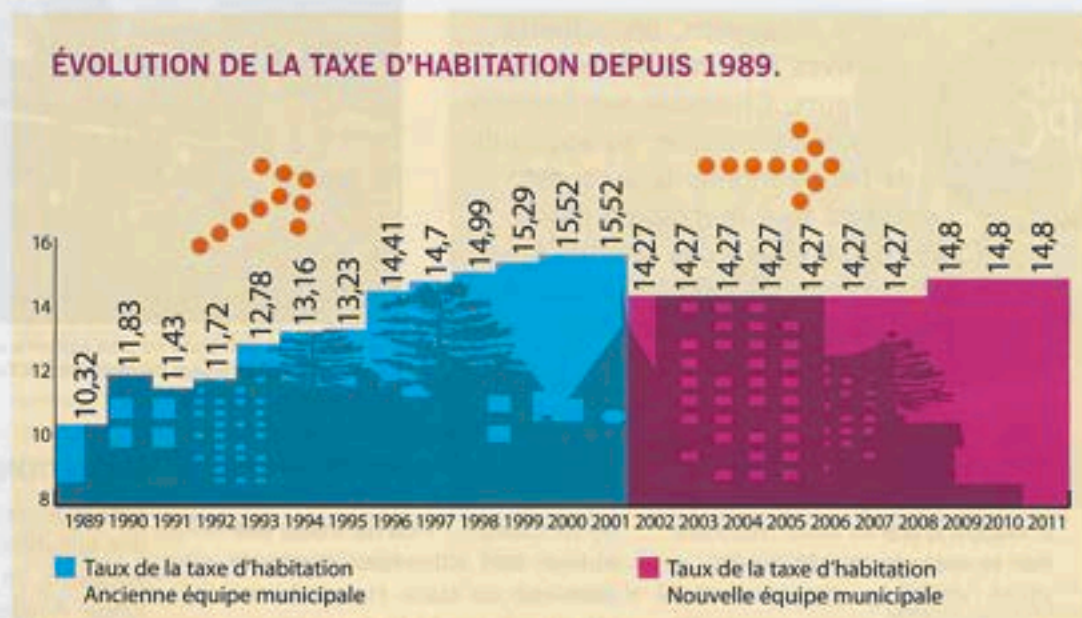
Pas de hausse d'impôts à Clamart en 2010

Les communes avaient jusqu'au 30 avril, cette année, pour voter les taux des impôts locaux. Lors du conseil municipal du 30 mars dernier, la Ville de Clamart a fait le choix de ne pas augmenter les taux d'imposition communaux. Dans un contexte financier difficile dû au désengagement de l'État et à la persistance de la crise économique, cette stabilité est permise grâce à une gestion rigoureuse.

Frappées par la baisse des dotations de l'État et les effets de la crise économique, de nombreuses communes ont été contraintes cette année d'augmenter leurs impôts locaux. À Clamart, grâce à une gestion responsable, les taux d'imposition vont encore demeurer stable en 2011 et ce, pour la 9^e fois en dix ans.

Clamart sous la moyenne nationale

Alors que la Ville mène depuis dix ans une politique d'investissement vigoureuse, et malgré un désengagement croissant de l'État qui contraint de plus en plus les finances locales,



les taux d'imposition ne connaissent aucune hausse cette année. Ils restent inchangés : 14,8 % pour la taxe d'habitation et 15,9 % pour la taxe foncière. Pour rappel, en 2001, Clamart avait pourtant la taxe d'habitation la plus élevée des Hauts-de-Seine ! Aujourd'hui, elle est la seule ville du département à avoir baissé le taux de sa taxe d'habitation depuis 2001. Clamart se situe ainsi en dessous des moyennes nationales. Conscients que le pouvoir d'achat des Clamartois continue d'être affecté, comme celui de l'ensemble des Français, par la hausse des prix de l'énergie (pétrole, gaz, électricité) ou encore du logement (+15 % en 2010 dans les Hauts-de-Seine), le Maire, Philippe Kaltenbach, et

l'équipe municipale, ont été soucieux de ne pas augmenter la pression fiscale.

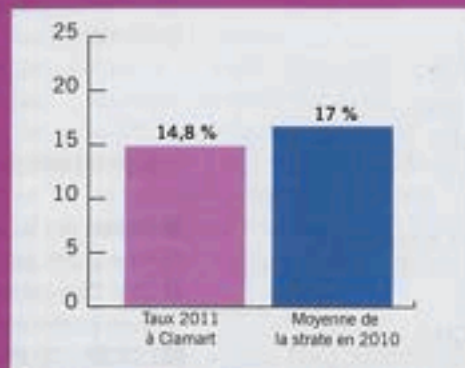
Une dette maîtrisée

Cette stabilité des taux ne s'est pas faite au détriment de la dette de la Ville puisque celle-ci demeure particulièrement peu élevée. En effet, avec une dette de 646 € par habitant, alors que la moyenne départementale se situe à plus de 1 700 € par habitant, Clamart compte parmi les communes les mieux gérées des Hauts-de-Seine. Cette gestion rigoureuse permet à la Ville de développer les services publics rendus aux Clamartois et de poursuivre les opérations d'équipements déjà engagées. //

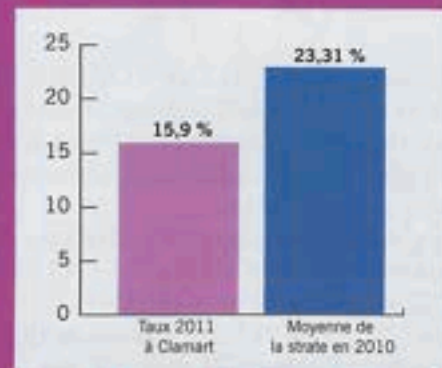
La taxe d'habitation reste à 14,8% en 2011, pour la 3^e année consécutive.

LE NIVEAU DES TAXES À CLAMART RESTE INFÉRIEUR À LA MOYENNE NATIONALE

Les taxes d'habitation et foncière de Clamart restent nettement inférieures à la moyenne des villes de même strate (de 50 000 à 100 000 habitants) en 2011.



TAUX DE LA TAXE D'HABITATION



TAUX DE LA TAXE FONCIÈRE

Le mois du sport



Avec le printemps, les activités sportives reprennent des couleurs. Chaussez vos baskets et venez participer ou applaudir de beaux moments de sport pendant tout le mois de mai à Clamart. Le plaisir des sportifs se prolongera en juin, de galas en remises de trophées. Sportez-vous bien !



Les volleyeurs amateurs ou plus aguerris se rencontreront les 28 et 29 mai au stade Hunebelle, lors du très attendu Tournoi de volley.

Raid Sportif

La 6^e édition du Raid sportif pour les 11-17 ans sera organisée par la Mairie le **samedi 7 mai** au stade Hunebelle. Par équipes mixtes de quatre, les jeunes auront au programme une quinzaine d'activités sportives différentes. Un excellent moyen de renforcer son esprit d'équipe et découvrir de nouvelles disciplines ! L'athlétisme et les sports collectifs côtoieront l'escrime, la sarbacane ou encore la gymnastique et le judo, pour faire le plein de sensations.

Foulée verte

Organisée par le CCR92 avec le soutien de la Mairie et du Rotary club, la 12^e édition de la Foulée Verte s'élancera cette année sur un nouveau parcours. **Dimanche 8 mai**, les chronomètres vont s'égayer, car le parcours sera plus plat que les années précédentes. Les coureurs auront le choix entre 4,9 km et 10 km, et une boucle d'1,7 km est réservée aux enfants. Rendez-vous au carrefour de la Pierre aux Moines dès 9h30 pour la première épreuve de la matinée !

Tournoi de volley

Samedi 28 et dimanche 29 mai aura lieu la 51^e édition du Tournoi de volley de Clamart ! Plus de 1 000 personnes sont attendues durant le week-end au stade Hunebelle. Le samedi est ouvert à toutes et à tous : venez jouer en famille, entre amis par équipes mixtes de quatre, dans un esprit de détente et de convivialité. Le dimanche, deux tournois Open, filles et garçons, seront réservés aux joueurs plus expérimentés. Comme tous les ans, le niveau sera très relevé : le championnat de France en salle terminé, beaucoup de volleyeurs de haut niveau viennent à Clamart pour commencer la saison estivale. Du beau spectacle en perspective !

Nuit des arts martiaux

La 4^e édition de la Nuit des arts martiaux aura lieu **vendredi 10 juin** au théâtre Jean Arp. Dès 20h, la scène verra défiler des démonstrations de diverses disciplines qui auront à cœur de transmettre les valeurs propres aux arts martiaux. Venez ad-

INITIATION À LA ZUMBA

L'association CSMC gym volontaire propose une initiation à la zumba : sur des airs latinos endiablés, ce mélange de danse et d'aérobic fait fureur. Amateurs de danse et de fitness, vous pourrez tester aussi le LIA, un type d'aérobic tout en douceur. Prenez soin de votre forme en rythme et en musique !

☑ **Vendredi 20 mai de 18h30 à 21h30**
Salle André Deschamps (complexe Hunebelle)

mirer la gestuelle rigoureuse qu'offrent le tai chi chuan, le judo jujitsu, le karaté, la capoeira, l'aïkido, la boxe thaïlandaise, le kwan ki do, le taekwondo et le vo thuat.

Le Kabuto

Le CSMC Judo/Jujitsu organise pour la 5^e année consécutive son tournoi international les **4 et 5 juin** au complexe sportif Hunebelle. Avec tous les judokas clamartois et leurs nombreux invités, comme les clubs des villes jumelles, le Kabuto rassemble plus de 500 judokas sur tout le week-end. Venez découvrir les nombreuses surprises que vous réserve le tournoi ! //

SPECTATEURS, VENEZ APPLAUDIR :

- Tournoi international de rugby des moins de 13 ans Stade Hunebelle ou stade de la Plaine le **1^{er} mai**
- Course cycliste, Championnat des Hauts-de-Seine Centre-ville le **1^{er} mai**
- Tournois de basket / Gymnases Bretagne et Léo Lagrange (anciennement Petits Ponts) les **22 et 29 mai** de 9h à 18h30.
- Coupe du monde de rugby scolaire du CE2 au CM2 Stade de la Plaine du **31 mai au 3 juin**
- Gala de Gymnastique / Gymnase Émilie Le Pennec le **25 juin**

• PLUS D'INFOS •

- ☑ Maison des Sports : 01 41 09 78 90
- ☑ Raid sportif Jeunesse : 01 46 62 37 85
- ☑ CSM Clamart Volley-ball : 01 46 48 01 18
www.clamartvolley.fr
- ☑ CCR92 : 06 86 40 63 23 - www.ccr92.fr
- ☑ CSMC Judo/Jujitsu : 06 65 68 78 30
csmclamartjudojujitsu.fr

Les quartiers en fête

L'arrivée des beaux jours annonce le retour des événements festifs dans les quartiers de Clamart.

Réunissez famille et amis et venez jouer au parc Maison Blanche et faire la fête place François Mitterrand.

Jeux du monde, pirates et flibustiers déferlent sur Clamart !

Fête du Jeu

Samedi 21 mai, la traditionnelle Fête du Jeu prend ses quartiers dans le parc Maison Blanche. De 12h30 à 14h30, les joueurs de tout poil prendront des forces autour d'un repas partagé, avant de se lancer toute l'après-midi à l'assaut des jeux divers qui jalonnent les allées du parc. Différents espaces ludiques seront animés par les stands des associations et des centres socioculturels. Venez évoluer sur des jeux de société géants, mais aussi tester des jeux coopératifs, de motricité, ou encore redécouvrir les indétrônables Lego ! Les animateurs du service Jeunesse et les ludothécaires seront là pour vous aiguiller à la rencontre de cette panoplie ludique.

Fête des voisins

Vendredi 27 mai, vous pourrez festoyer avec vos voisins, autour d'un apéritif ou d'un repas convivial de

quartier. Le seul objectif est de profiter d'une belle soirée de mai pour partager un moment privilégié de rencontres et d'échanges. À Clamart, le sens des valeurs humaines et la disponibilité des habitants font de cette fête un rendez-vous incontournable, l'un des moments forts du vivre ensemble dans les quartiers. En 2010, une quarantaine d'initiatives réparties dans toute la ville a réuni plus de 600 Clamartois.

■ Pour vous inscrire, contactez :

- locataires Clamart Habitat :

01 46 45 35 40

- habitants : 01 46 62 35 11

Fête De la musique

Le 21 juin approche à grands pas, et la Fête de la Musique se prépare déjà. Chorale, groupe débutant ou musicien aguerri : profitez-en pour faire résonner les rues de Clamart de vos mélodies ! Les musiciens clamartois souhaitant participer à



la Fête de la Musique sont invités à s'inscrire **avant le 18 mai** : ne perdez pas de temps, les places sont limitées. Les bulletins d'inscription sont disponibles au conservatoire, dans les centres socioculturels, au guichet unique, au théâtre Jean Arp et dans les médiathèques. Vous pouvez également le télécharger sur www.clamart.fr //

•PLUS D'INFOS•

■ 06 26 36 79 88

ludovic.jean@clamart.fr

À la Fête des quartiers du Haut Clamart le 4 juin, les familles clamartaises profiteront d'une journée pleine de surprises.

FÊTE DES QUARTIERS DU HAUT CLAMART

Samedi 4 juin, les quartiers du Haut Clamart seront en fête, et tous les mousaillons et flibustiers de Clamart sont invités à venir animer le quartier le temps d'une journée endiablée ! De 14h à 18h, les animations vont se succéder et s'entremêler, pour le plus grand plaisir des petits pirates clamartois. Les animaux de la mini-ferme de Tiligolo et les balades à dos de poney charmeront les amis de la nature, tandis que les stands de jeux gonflables, géants ou en bois promettent de bons moments de détente et de défis. Côté animations, le groupe Caraïbes Folies viendra chauffer l'ambiance avec des spectacles sous le signe des Antilles et des Caraïbes : venez danser la biguine, le zouk, la salsa, le merengue et

le limbo ! La soirée s'enflammera littéralement sous les platines du DJ, avec le grand spectacle de feu, qui clôturera la fête en apothéose !

Village Jeunesse à la Fête du haut clamart

Pour la 2^e année consécutive, le Village Jeunesse permettra aux jeunes présents sur la fête des quartiers, de monter sur scène et de participer à des ateliers de graffiti ou de tatouages. Hip-hop, chanson, théâtre, baby foot, beach soccer : venez faire éclater vos talents, et faites-vous plaisir ! //

•PLUS D'INFOS•

■ De 14h à 18h, Place François Mitterrand (ancienne place du quartier Bourgogne)

Solidarité avec le Japon

Depuis le terrible tsunami qui a touché les côtes japonaises le 11 mars dernier, nous sommes nombreux à nous demander de quelle façon aider la population japonaise. Une grande soirée de solidarité aura lieu mardi 10 mai au Conservatoire municipal Henri Dutilleux.

Intitulée « L'espoir du Soleil », la soirée du mardi 10 mai au conservatoire Henri Dutilleux sera dédiée au soutien au peuple japonais. À 18h, vous assisterez à des démonstrations de karaté, de tambour japonais et de danse africaine. La solidarité internationale dans toute sa splendeur ! Puis à 19h30, place au concert qui mettra en scène des artistes japonais, musiciens et danseurs. Vous écouterez de la musique de chambre, des œuvres du compositeur Takemitsu et pourrez admirer des danses et instruments traditionnels japonais. Une exposition-vente d'objets artisanaux se tiendra durant

la soirée, ainsi que toute la journée du mercredi 11 mai.

Venez nombreux à cette soirée spéciale, une belle initiative locale d'envvergure internationale : les bénéfices seront reversés à la Croix-Rouge japonaise. Une sortie culturelle qui fournira l'occasion aux Clamartois de témoigner de leur solidarité envers le pays du Soleil levant. //

•PLUS D'INFOS•

■ 10 € / 5 € au profit de la Croix-Rouge japonaise.
facebook.com/conservatoire.
henridutilleux

Le Conservatoire de Clamart organise une grande soirée musicale dédiée au Japon : tous les bénéfices seront reversés à la Croix-Rouge Japonaise.

EN BREF

SOIRÉE BOUGEONS-NOUS !

La coordination Handicap du CCAS fête l'arrivée des beaux jours et organise la soirée dansante « Bougeons-nous ! » samedi 28 mai de 19h à 23h au centre André Charré (10, route de la Garenne). Cette soirée, animée par DJ Maxime, est ouverte à tous, personnes handicapées ou non. L'entrée est gratuite, et la tradition veut que chaque convive apporte au choix un plat sucré/salé ou une boisson non alcoolisée, à partager avec tous les danseurs de la soirée.

■ Plus d'infos : CCAS - 01 41 23 05 10

1^{er} PRIX POUR LES PETITS PONTS

Judi 7 avril, les 150 élèves des Hauts-de-Seine inscrits au concours « De la tchatche à l'éloquence » ont présenté à l'oral deux textes de styles différents devant un jury. Le collège des Petits Ponts de Clamart a remporté le 1^{er} prix ! Toute l'année, les élèves ont écrit leur discours et travaillé leur éloquence avec des professionnels du verbe tels des slameurs, avocats ou commissaires-priseurs. Les collégiens ont bénéficié de l'appui d'une comédienne, afin d'ajouter au perfectionnement de l'expression écrite, les techniques d'expression corporelle et vocale.

Armistice du 8 mai 1945 : commémoration et exposition

Dimanche 8 mai, la Mairie de Clamart, le Comité du Souvenir français et le Comité d'Union des anciens combattants vous convient au 66^e anniversaire de la fin de la Seconde Guerre mondiale. À 10h, un dépôt de gerbes aura lieu au cimetière communal, avec l'Harmonie de Clamart et les enfants des écoles, puis un recueillement aura lieu place du 8 Mai 1945. La cérémonie se terminera place de la mairie, par la levée des couleurs.

L'exposition *Clamart dans la tourmente 1939-1945*, présentée par l'association « la Société historique des Amis de Clamart » sera inaugurée à 12h15 dans la salle des fêtes Hunebelle. Le vernissage sera suivi d'une remise de médailles aux Anciens Combattants de la 2^e Division Blindée. Cette exposition donnera l'occasion de découvrir des témoignages poignants, recueillis dans un ouvrage édité par l'association. Un film sur l'avancée de la 2^e DB de Toussus-le-Noble au Pont de Sèvres avec la colonne du Général Massu, sera projeté au public. //

■ Exposition du lundi 2 au dimanche 8 mai 2011 - salle des Fêtes Hunebelle : de 9h à 12h et de 14h à 18h (sauf lundi matin) et dimanche de 10h à 17h

Jeunes Clamartois à l'heure européenne

Le 9 mai, tous les pays de l'Union européenne célèbrent la Journée de l'Europe, en mémoire de la déclaration de Robert Schuman, qui signa l'acte de naissance de la Communauté européenne le 9 mai 1950. La Ville de Clamart, avec des jeunes et des artistes, organisent pour l'occasion un rendez-vous culturel et festif.

La richesse culturelle européenne se savourera d'abord dans l'assiette ! **Lundi 9 mai à la cantine**, les enfants auront droit à un menu issu des cuisines de nos voisins européens. Toute la semaine, l'Office municipal de tourisme accueillera un stand du Comité de jumelage, afin de faire connaître aux visiteurs les liens d'amitié entre Clamart et ses jumelles européennes.

Concert Ethno France Tour

Judi 12 mai, la musique européenne sera à l'honneur salle Hunebelle : sur scène, 23 jeunes venus de Suède, d'Estonie, de France, de Slovénie et de Chypre osent revisiter le folklore musical de leurs cinq pays ! Parmi eux, trois jeunes Clamartois sont à l'origine de ce concert : le groupe Ethno France était accueilli en résidence musicale au Conservatoire en 2010. Cette an-

née, ils reviennent pour une tournée de 10 concerts en Île-de-France ! Bonus pour les échanges franco-arméniens : les fonds récoltés à la buvette aideront les jeunes à financer leur voyage d'échange à Artashat en juillet prochain.

Avec le soutien du PEJA, Programme Européen Jeunesse en Action.

Cultures européennes

Les équipements culturels de la Ville ne seront pas en reste, et conjugueront toute cette semaine leur offre sur le thème de l'Europe. Les médiathèques proposeront une sélection de livres et d'auteurs européens. **Du 4 au 10 mai**, la programmation du cinéma Jeanne Moreau sera elle aussi multiculturelle, avec 2 films : *La nostra vita* de l'Italien Daniele Luchetti et *Pina* du réalisateur allemand Win Wenders. //

Conférence du Club des Parents

Le Club des Parents, qui se réunit régulièrement au centre socioculturel du Pavé Blanc, organise une conférence sur le thème « Mon enfant devient adolescent ». L'entrée au collège marque souvent une étape pour les parents, parfois un peu déroutés par leur « petit » qui grandit. Face aux demandes d'autonomie et de liberté, de nouvelles relations se mettent en place, et le rapport à la consommation et aux nouvelles technologies prend aussi une tournure différente...

Si votre enfant a déjà passé cette étape, vous pourrez constater que vous n'êtes pas seuls à vous poser des questions : venez partager vos expériences avec d'autres parents et des professionnels de la parentalité. Le débat sera animé par un intervenant de l'École des Parents et des Educateurs. //

■ **Vendredi 6 mai à 20h30**, salle Jacky Vauclair

• PLUS D'INFOS •

■ CSC Pavé Blanc 01 46 01 71 50

Les jeunes musiciens d'Ethno France Tour mélangent et revisitent les musiques traditionnelles de leurs cinq pays, pour un show musical incomparable !



POINT INFORMATION EUROPE

eurodesk

Le PIJ centre-ville célèbre son nouveau label

« Point Information Europe » et son intégration au réseau Eurodesk, qui regroupe 72 structures d'information sur l'Europe. Échanges de jeunes, volontariat, mobilité européenne, information et animation sur le thème de l'Europe, toutes les réponses vous attendent aux Points Information Jeunesse.

■ Plus d'infos : PIJ Centre-ville 01 46 45 59 86

PIJ Pavé Blanc 01 46 01 72 52

Facebook Infojeunes Clamart

MERMOZ FAIT SON CINÉMA

L'antenne Jeunesse Jean Mermoz projette le court métrage *Meurtre à la Une* réalisé par des adolescents clamartois. Ils ont écrit eux-mêmes le scénario, qu'ils ont ensuite interprété devant les caméras de l'association clamartoise Anatta Films. Une histoire de meurtres mystérieux dans le parc Maison Blanche...

■ **Lundi 30 mai** au cinéma Jeanne Moreau (deux séances à 20h et 20h40). 1 € minimum l'entrée, au profit d'un projet jeunes. Tout public.

Grand Paris Express : Clamart se mobilise

Signez la pétition demandant la création d'une station du métro francilien, « Grand Paris Express », à la gare SNCF de Clamart.

Le tracé du futur grand métro francilien, Grand Paris Express, a été dévoilé le 26 janvier dernier. La Ville a lancé une pétition pour que la station actuellement envisagée au niveau de la gare SNCF passe d'optionnelle à définitive.



D'une longueur de 150 kilomètres autour de la capitale, ce métro permettra aux usagers des transports collectifs de se déplacer à l'intérieur de la banlieue sans nécessairement repasser par Paris. Une station du Grand Paris Express à la gare SNCF de Clamart est d'intérêt public puisqu'elle concernerait les habitants de notre commune mais aussi de nombreux Vanvéens, Malakoffiots et Isséens. Le projet d'éco-quartier porté par l'équipe municipale et la réalisation, à moins de 500 mètres, de 1 600 nouveaux logements au Fort d'Issy renforceront en outre très prochainement la fréquentation de la gare SNCF de Clamart.

Mobilisation pour la station à Clamart

Durant les débats publics qui se sont achevés le 31 janvier dernier, le Conseil municipal s'était prononcé en faveur du projet régional Arc Express car il proposait, en raison d'un plus grand nombre de gares, une desserte plus fine des territoires que le projet gouvernemental de Grand Paris. Grâce à l'accord intervenu entre le Conseil régional et le Gouvernement, l'État a accepté que le futur métro compte un plus grand nombre de stations. Alors que le projet initial de Grand Paris ne prévoyait pas d'arrêt à Clamart, une

station est donc désormais considérée comme optionnelle dans le tracé du nouveau Grand Paris Express. Cette avancée a été permise par la mobilisation des habitants et des élus. Dans une position commune, le Maire de Clamart, Philippe Kaltenbach, et les Maires de Vanves et de Malakoff ont réclamé la création d'une connexion du futur métro avec la ligne N du Transilien, empruntée quotidiennement par 120 000 voyageurs, à la gare SNCF de Clamart. Cette mobilisation va désormais s'intensifier afin que le projet de station à la gare de Clamart passe d'optionnel à définitif ! //

SIGNEZ LA PÉTITION !

Rejoignez la liste des signataires de la pétition réclamant que la station à Clamart devienne définitive :

- sur www.clamart.fr

- en remplissant le formulaire ci-dessous, et en le renvoyant à :

Mairie de Clamart

Place Maurice Gunsbourg

**Pétition « Grand Paris Express »
92140 Clamart**

- en déposant le formulaire en mairie ou mairies annexes de la Fourche et du Pavé blanc

Je soussigné(e)

Madame Mademoiselle Monsieur

Nom et prénom:

Adresse :

.....

.....

E-mail :

Souhaitez que la station du métro Grand Paris Express à Clamart devienne définitive.

Tous les champs sont obligatoires

Contre les suppressions de classes

Les suppressions de postes envisagées par l'Inspection Académique des Hauts-de-Seine conduiraient à la fermeture de 7 classes à Clamart. Le Maire, Philippe Kaltenbach, s'indigne de ces fermetures et dénonce les chiffres avancés pour les justifier.

Vérifier les effectifs

Clamart ne serait pas épargné par ces fermetures : 3 classes en maternelle (Bourcillière et 1 voire 2 à Plaine) et 4 en élémentaire (Rochers, Léopold Sédar Senghor, Jules Ferry et Trivaux) seraient ainsi touchées. Philippe Kaltenbach conteste ces mesures et remet en cause les chiffres présentés par l'Inspection Académique, différents des chiffres avancés par les directeurs d'école : « Je demande que tous les chiffres soient vérifiés avant toute décision de fermeture de classe. » Ces prévisions sont d'autant plus étonnantes qu'à Clamart, le nombre d'enfants scolarisés augmente régulièrement depuis dix ans.

Considérer le contexte social

Le Maire de Clamart souhaite également que soient prises en compte les difficultés sociales, notamment dans les écoles classées en Réseau Réussite Scolaire. La suppression de 9 classes augmenterait significativement le nombre d'élèves par classe au détriment de la qualité de l'enseignement, une situation d'autant plus grave pour les élèves en difficulté. Pour évoquer ce problème, le Maire

de Clamart a sollicité un rendez-vous auprès de Monsieur Rosselet, l'Inspecteur d'Académie. « Alors que l'Éducation devrait être la priorité du gouvernement, la baisse des moyens appauvrit le système éducatif, diminue la qualité de l'enseignement et accroît le risque d'échec scolaire. Il est temps d'en finir avec cette politique, combattue par tous les acteurs de la communauté éducative, qui se fait au détriment de l'avenir de nos enfants », conclut Philippe Kaltenbach. //



Le Maire, Philippe Kaltenbach et Dominique Meier, adjoint à la Vie scolaire ont manifesté devant l'Inspection Académique contre la fermeture de classes à Clamart.



•LE CHIFFRE•

130 postes d'enseignants pourraient être supprimés à la rentrée scolaire 2011 dans les Hauts-de-Seine, selon les informations recueillies par les syndicats enseignants.



Hommage à François Mitterrand

À l'occasion du 30^e anniversaire du 10 mai 1981, la Ville de Clamart rend hommage à François Mitterrand. La médiathèque du Haut Clamart, qui porte déjà le nom de l'ancien Président de la République Française, sera au cœur des célébrations.

Exposition « Mon 10 mai »

Mardi 10 mai à 18h, les Clamartois sont invités au vernissage de l'exposition « Mon 10 mai », installée au cœur de la médiathèque François Mitterrand. Réalisée par l'Institut François Mitterrand et la Fondation Jean Jaurès, cette exposition réunit

photos et documents d'archives, qui relatent le cheminement politique de l'homme d'État socialiste. Les documents retracent son ascension à la tête de la République Française, depuis sa jeunesse en Charente jusqu'à la « force tranquille » de son élection présidentielle, en passant par les ministères de la IV^e République et l'opposition à De Gaulle. Les quatorze années de 1981 à 1995 restent à ce jour le record de longévité à la présidence de la République Française. L'exposition restera ouverte au public jusqu'au samedi 21 mai. //

« Président de tous les Français, je veux les rassembler pour les grandes causes qui nous attendent. »

Discours d'investiture du Président Mitterrand, 21 mai 1981

MA DÉCHÈTERIE MOBILE



Sud de Seine propose « Ma déchèterie mobile », un service gratuit de collecte des déchets encombrants ou volumineux, **tous les**

jeudis et le 3^e samedi de chaque mois de 13h à 17h30 (samedi 21 mai) au parking du cimetière intercommunal, 108 rue de la Porte de Trivaux.

Vous pouvez également utiliser les déchèteries mobiles des communes voisines qui, comme Clamart, font partie du réseau géré par le SYELOM. Sur www.syelom.fr, vous trouverez tous les lieux, villes, dates et horaires dont des services rendus à Fontenay-aux-Roses, Meudon-la-Forêt, Vanves et Châtillon.

Enfin, Sud de Seine, en partenariat avec le SYCTOM (www.syctom-paris.fr), vous propose aussi de déposer vos déchets encombrants à la déchèterie d'Ivry-sur-Seine, 44 rue Victor Hugo, du lundi au dimanche de 10h à 18h.

DÉCHETS TOXIQUES

Un véhicule TRIADIS est à votre disposition pour déposer vos déchets toxiques : aérosols, piles, acides, batteries, peintures, cires, colorants, vernis, solvants, engrais, désherbants, détachants, diluants, détergents, insecticides, néons, huiles de vidange, fongicides, médicaments... Il stationne pour vous à Clamart :

Le 2^e samedi du mois : 14 mai

De 9h30 à 12h30 au marché du Troisy

De 13h30 à 16h au centre commercial des Hauts de Clamart (place Aimé Césaire)

Le 4^e mercredi du mois : 25 mai

De 9h à 12h au marché de la Fourche

De 13h à 16h au centre commercial des Hauts de Clamart (place Aimé Césaire)

ENCOMBRANTS

Respectez les dates de collecte

Le ramassage des encombrants a lieu une fois par mois dans chaque quartier : vous trouverez ci-dessous les dates à noter pour les prochains mois. **Déposez vos encombrants sur le trottoir la veille au soir ou au plus tard à 6h le jour de la collecte (les collectes débutant à 6h30).** Trop de gens ont tendance à déposer leurs déchets encombrants une semaine, voire plus, à l'avance ! **Volume maximum de dépôt : 2 m³ par habitation.**



1/ CENTRE

1^{er} mercredi du mois
4 mai

2/ GALVENTS-CORBY

1^{er} vendredi du mois
6 mai

3A/ GARE 1

de Roissis à Jean Jaurès exclue
2^e mercredi du mois
11 mai

3B/ GARE 2

de Jean Jaurès incluse à Henri Barbusse
3^e mercredi du mois
18 mai

4/ JARDIN PARISIEN

2^e vendredi du mois
13 mai

5/ PERCY-SCHNEIDER

4^e mercredi du mois
25 mai

6/ PLAINE

3^e vendredi du mois
20 mai

7/ LA GARENNE-TRIVAUX-3F

4^e vendredi du mois
27 mai

DÉCHETS VERTS

La collecte a lieu chaque lundi ; merci d'utiliser les sacs en papier qui ont été distribués dans chaque pavillon.

NUMÉRO UNIQUE POUR LES COLLECTES

Pour toutes vos questions sur les collectes des déchets, pour faire remplacer un bac cassé ou volé, etc., un seul numéro :

0 800 02 92 92

(gratuit depuis un téléphone fixe)



EN BREF

Le détecteur de fumée

En cas d'incendie, les fumées sont plus mortelles que les flammes. Elles apparaissent très rapidement, asphyxient et tuent. Un détecteur avertisseur autonome de fumée (DAAF) est un petit appareil qui fonctionne sur pile. Dès les premières fumées, il émet une alarme puissante d'environ 85 db, le bruit que ferait un TGV passant dans le couloir.

Les fumées montent, posez donc impérativement le DAAF en hauteur, de préférence au plafond. Il faut compter à minima un DAAF par niveau d'habitation, installés prioritairement dans les espaces de séjour et le couloir menant aux chambres à

coucher. Inutile par contre dans la salle de bains ou la cuisine, les particules de condensation pouvant déclencher l'alarme.

Un DAAF fonctionne bien à une température entre 4 °C et 38 °C, et ne doit pas être installé près d'une source d'air qui éloigne la fumée.

Un simple bouton permet de vérifier si la sonnerie d'alarme fonctionne, et un signal sonore indique quand la pile doit être changée. D'un prix moyen de 10 à 30 €, il est impératif de choisir le détecteur certifié selon la norme européenne EN 14604.

Pensez-y : l'installation d'un DAAF et son bon entretien diminuent de plus de moitié le risque de périr dans un incendie.



**LE POINT
SUR LES
TRAVAUX**

Travaux en cours

Rue Chef de Ville

Depuis mi-avril, la rue Chef de ville est en travaux. Rénovée vers la fin des années 80, depuis les revêtements de chaussée et de trottoir se sont dégradés très rapidement. La municipalité a décidé de conserver le caractère historique de la rue et a choisi des aménagements de qualité tout en réutilisant des matériaux en place afin de respecter l'environnement. Les trottoirs et les emplacements de stationnement seront réalisés en pavés, récupérés des anciennes places du centre-ville.

Au niveau de la cour creuse, le canisite actuel très utilisé sera agrandi vers le transformateur EDF.

Pour sécuriser la circulation des piétons, plusieurs passages piétons sont créés à chaque intersection. Des emplacements deux-roues seront ajoutés, et la partie de la rue en impasse deviendra complètement piétonne, sauf pour les véhicules des riverains.

Avenue Marguerite Renaudin

Après plusieurs années de négociation, de propositions et suite au vote décisif intervenu en décembre dernier, les travaux débutent le 2 mai. Compte tenu de la longueur de la rue et du coût de l'opération, les travaux

seront réalisés sur 2 ans. La première partie faite cette année concerne le tronçon entre l'allée des Framboisiers et la rue Lazare Carnot.

Les travaux débutent par l'enfouissement des réseaux aériens EDF, France Télécom et Numéricable. Ces travaux ont fait l'objet d'une étude réalisée par la société S2EGF qui a rendu visite aux riverains pour définir les travaux à réaliser dans les parties privatives et sur le domaine public.

À la suite des travaux d'enfouisse-

ment des réseaux aériens, auront lieu les travaux de voirie qui consistent à rénover intégralement les trottoirs, les stationnements et la chaussée.

Club-house de tennis

La ville a rénové le revêtement du parvis du club-house de tennis. Les dalles cassées et déboîtées ont été remplacées par des alignements de pavés. Le nouveau revêtement rouge est plus en harmonie avec la terre battue des cours de tennis.



Les travaux rue Chef de Ville respecteront le caractère historique de cette voie du centre-ville.



Mise en sécurité des arbres

Une analyse phytosanitaire a révélé que l'état de 209 arbres de la commune était jugé dangereux. Pour la sécurité des Clamartois, le service des Espaces verts va donc procéder à l'abattage et à l'essouchages des arbres identifiés. Les travaux commenceront à partir du lundi 16 mai, pour une durée de 4 semaines. Les lieux suivants sont particulièrement concernés par cette opération de mise en sécurité : la rue Alfred (30 arbres), le Cimetière (47 arbres), l'avenue Schneider (38 arbres) et le stade Hunabelle (26 arbres).

La plantation de nouveaux arbres pour remplacer les arbres abattus se fera de façon progressive. Elle commencera à l'automne par la plantation de 35 jeunes bouleaux rue Alfred.

► LES PERMANENCES DES ÉLUS

MAIRE DE CLAMART VICE-PRÉSIDENT DU CONSEIL RÉGIONAL D'ÎLE-DE-FRANCE

Philippe KALTENBACH

Sur rendez-vous au 01 46 62 35 38
 • le lundi de 17h30 à 19h30
 à l'Hôtel de Ville
 • le vendredi de 17h30 à 19h, en
 alternance à la mairie annexe de la
 Fourche et au CSC du Pavé Blanc.

ADJOINTS AU MAIRE

• POLITIQUES SOCIALES ET DROITS DES FEMMES :

Isabelle RAKOFF, 1^{er} Adjointe.
 Sur RdV au 01 41 23 05 86
 isabelle.rakoff@clamart.fr

• COMMERCE, ARTISANAT ET MARCHÉS :

Daniel DUBUT
 Les jeudis de 14h à 19h,
 sur RdV au 01 46 62 37 51
 daniel.dubut@clamart.fr

• TRANSPORTS, VOIRIE ET ENVIRONNEMENT :

Marie-Catherine POIRIER
 Les 1^{er} et 3^e mercredis
 du mois de 15h à 17h,
 sur RdV 01 46 62 36 24
 marie-catherine.poirier@clamart.fr

• URBANISME :

Jean-Marc SEYLER
 Sur RdV au 01 46 62 35 01
 jean-marc.seyler@clamart.fr

• CULTURE :

Dominique PIVIN
 Sur RdV au 01 46 62 35 55
 dominique.pivin@clamart.fr

• FINANCES, INTERCOMMUNALITÉ, CONTRÔLE DE GESTION ET COMMANDE PUBLIQUE :

Philippe WALDTEUFEL
 Sur RdV au 01 64 47 43 20
 philippe.waldteufel@clamart.fr

• CENTRES SOCIOCULTURELS ET HANDICAP :

Mireille DÉRÉTHÉ
 Sur RdV : au 01 46 01 71 50,
 au centre socioculturel du Pavé
 Blanc, au 01 41 23 05 86,
 au centre social Jean-Jaurès
 mireille.derethe@clamart.fr

• VIE SCOLAIRE :

Dominique MEIER
 Sur RdV au 01 46 62 35 46
 dominique.meier@clamart.fr

• PETITE ENFANCE :

Juana ALTAMIRANO
 Sur RdV au 01 41 23 05 81
 juana.altamirano@clamart.fr

• PERSONNEL COMMUNAL, TRAVAUX, EMBELLISSEMENT DE LA VILLE ET CIMETIÈRE COMMUNAL :

Philippe LUTAUD
 Sur RdV au 06 17 41 53 78.
 Sans RdV les samedis matin
 à la permanence municipale
 du marché du Troisy
 philippe.lutaud@clamart.fr

• ENFANCE ET CENTRES DE LOISIRS :

Joëlle DENNOUNE
 Sur RdV au 01 46 62 36 05
 joelle.dennoune@clamart.fr

• LOGEMENT :

Georges KEHYAYAN
 Sur RdV au 01 46 45 35 40
 georges.kehyayan@clamart.fr

• ANCIENS COMBATTANTS, ÉTAT CIVIL ET ÉLECTIONS.

Délégué du quartier Gare :
 Gérard AUBINEAU
 Sur RdV au 06 17 97 52 80
 gerard.aubineau@clamart.fr

• DÉVELOPPEMENT ÉCONOMIQUE. Déléguée du quartier Centre :

Vanessa JÉROME
 Sur RdV au 06 12 70 76 64
 vanessa.jerome@clamart.fr

• JUMELAGE ET COOPÉRATION DÉCENTRALISÉE. Déléguée du quartier Jardin Parisien :

Françoise MORGÈRE
 Sur RdV au 01 46 62 36 60
 francoise.morgere@clamart.fr

CONSEILLERS MUNICIPAUX DÉLÉGUÉS

• **EMPLOI :** Nadia BEKHALED
 Sur RdV au 01 46 62 35 91
 nadia.bekhaled@clamart.fr

• **JEUNESSE :** Matthieu FAYOLLE
 Sur RdV au 01 46 62 37 24
 matthieu.fayolle@clamart.fr

• **SPORTS :** Laurent LEHOUX
 Sur RdV au 01 41 09 78 90
 laurent.lehoux@clamart.fr

• **MÉDIATRICE MUNICIPALE**
 Marie-Jeanne LOUBAKI-BAFOUTA
 marie-jeanne.loubaki-bafouta@
 clamart.fr

• DÉMOCRATIE LOCALE ET VIE ASSOCIATIVE :

Pierre RAMOGNINO
 Les mercredis de 14h à 18h
 sur RdV au 01 46 62 35 11
 pierre.ramognino@clamart.fr

• RESTAURATION MUNICIPALE ET SYSTÈMES D'INFORMATIONS :

François SOULABAILLE
 Les mercredis de 14h à 17h
 sur RdV au 01 46 62 35 54
 francois.soulabaille@clamart.fr

CONSEILLERS MUNICIPAUX CHARGÉS DE MISSION

• COMMUNICATION :

Émilie ANSTETT-SINIGAGLIA
 Sur RdV au 01 46 62 37 56
 emilie.anstett-sinigaglia@clamart.fr

• HANDICAP :

Pierre BURNICHON
 pierre.burnichon@clamart.fr

• ENFANCE :

Maly DIALLO
 maly.diallo@clamart.fr

• DOSSIERS ÉCONOMIQUES :

Michel DORMOIS
 michel.dormois@clamart.fr

• ÉCONOMIES D'ÉNERGIE :

Vincent GAZEILLES
 Sans RdV les mercredis
 de 10h à 12h
 à la mairie annexe de la Fourche
 Sur RdV au 01 40 95 14 31
 vincent.gazeilles@clamart.fr

• SOUTIEN À LA PARENTALITÉ :

Catherine MARTIN
 Sur RdV au 01 46 62 35 46
 catherine.martin@clamart.fr

• FINANCES :

Franck MURADIAN
 Sur RdV au 01 46 62 37 46
 franck.muradian@clamart.fr

• COMMERCE :

Violaine RÉMY
 violaine.remy@clamart.fr

• SANTÉ :

Claire ROUX
 Sur RdV au 01 41 23 05 86
 claire.roux@clamart.fr

• COURS DU SOIR :

Régine TRITZ
 Sur RdV au 06 03 02 21 33
 regine.tritz@clamart.fr

• CIRCULATIONS DOUCES :

Lionel WARTELLE
 Sur RdV 01 46 62 36 24
 lionel.wartelle@clamart.fr

• Sylvie LOISEL

sylvie.loisel@clamart.fr

CONSEILLERS GÉNÉRAUX ET DÉPUTÉ

• CANTON DE CLAMART :

Vincent GAZEILLES
 Sans RdV les mercredis
 de 10h à 12h à la mairie
 annexe de la Fourche
 Sur RdV au 01 40 95 14 31
 vincent.gazeilles@clamart.fr

• CANTON DU PLESSIS ROBINSON / HAUT CLAMART :

Philippe PEMEZEC
 Sur RdV le 1^{er} mardi du mois
 de 17h à 19h
 au CSC Pavé Blanc

MAIRIE DE CLAMART

Standard : 01 46 62 35 35

Fax : 01 45 29 18 88

Accueil téléphonique :

Du lundi au jeudi 8h30-
 12h et 13h-18h / vendredi
 8h30-12h et 13h-17h30
 samedi 8h30-12h

www.clamart.fr

mairie@clamart.fr

• Centre administratif

1, avenue Jean-Jaurès
 Du lundi au jeudi 8h30-18h
 vendredi 8h30-17h30
 samedi 8h30-12h

• Mairie annexe de la Fourche

216, avenue Jean-Jaurès
 Tél. : 01 41 46 05 90

Mercredi 8h30-12h et
 13h30-17h / les 2^e et 4^e

samedis du mois 8h30-12h

• Mairie annexe du Pavé Blanc

5, rue d'Auvergne
 Tél. : 01 41 36 06 65

Du lundi au vendredi
 8h30-12h et 13h30-17h
 (17h30 le lundi et jeudi)
 Samedi 8h30-12h

► Des salles municipales sont mises à disposition pour les permanences du député et Maire de Châtillon, et du conseiller général et Maire du Plessis-Robinson. Il est à noter que, dans le même temps, ces deux Maires ont refusé une salle dans leur commune pour que Philippe Kaltenbach tienne une permanence en tant que vice-président du Conseil régional.

• 12^e CIRCONSCRIPTION DES HAUTS-DE-SEINE :

Jean-Pierre SCHOSTECK
 Sur RdV le 2^e lundi de chaque
 mois de 18h à 19h30, à la salle
 des Commissions (Hôtel de Ville).
 La permanence sera assurée par
 Patrick Jaehrling, Adjoint au Maire
 de Châtillon.

LE CONSEIL MUNICIPAL, LES PRINCIPALES DÉCISIONS DU 30 MARS 2011

Pas d'augmentation des taux d'imposition 2011

Décision à l'unanimité de ne pas augmenter la fiscalité locale en 2011 :

- taxe d'habitation : 14,80 % ;
- foncier sur les propriétés bâties : 15,90 % ;
- foncier sur les propriétés non bâties : 15,84 %.

Municipalisation de voies départementales

Approbation à l'unanimité des conventions relatives au déclassement dans la voirie communale des voies départementales suivantes :

- RD 68 : rue P. Vaillant-Couturier, rue de Châtillon entre la rue P. Vaillant-Couturier et la rue P. Corby, av. Adolphe Schneider entre Meudon et la rue de Fleury,
- RD 130 : av. J.-B. Clément entre rue P. Vaillant-Couturier et rue P. Corby, rue Gabriel Péri, av. Victor Hugo,
- RD 71 : av. Jean Jaurès.

Ces transferts permettront de réaliser les travaux que le Conseil général n'effectuait plus depuis des années malgré les demandes répétées de la Mairie : aménagement, entretien, sécurisation...

Construction de vestiaires, d'un club-house et de locaux techniques au stade de la Plaine

Vote à l'unanimité pour la construction de vestiaires, d'un club-house et de locaux techniques au stade de la Plaine. Le réaménagement en terrains synthétiques du stade de la Plaine avait été réalisé fin 2010 pour répondre aux demandes des clubs de football et de rugby en vue d'augmenter la fréquence d'utilisation des équipements.

Création d'un deuxième RAM à Clamart

Vote à l'unanimité pour la création d'un 2^e relais assistante maternelle (RAM) dans le Bas Clamart. Lieu d'information, d'ac-

cueil et de rencontre au service des familles et des assistantes maternelles, le nouveau RAM répondra aux attentes des familles des quartiers Gare, Centre et Percy.

Subventions aux associations

Vote à l'unanimité pour le montant des subventions aux associations pour un total de 1,22 M€ (hors action sociale). Cet important soutien de la Mairie au tissu associatif clamartois doit permettre aux associations de poursuivre et développer leurs activités, et de faire face à leurs frais de fonctionnement.

Prochain Conseil municipal :
mercredi 25 mai 2011

L'ACTUALITÉ DES CONSEILS DE QUARTIER

Jardin Parisien : paëlla

Les habitants du quartier sont invités à la grande paëlla de printemps **samedi 14 mai à partir de 12h** à la Maison de quartier. Amenez une entrée ou un dessert à partager ! Participation de 5 € et inscription recommandée au 01 46 62 35 11.

Percy-Schneider : repas de printemps

Le quartier organise son repas de printemps **dimanche 15 mai à 12h**. L'apéritif et les boissons sont offerts par la Mairie et le Conseil de quartier, et chacun apporte un plat salé ou sucré. Réservation conseillée auprès du service Démocratie Locale.

Le conseil de quartier présentera son bilan d'activités lors du Conseil municipal du **mercredi 25 mai**.

Trivaux Garenne 3F : petit déjeuner

Tous les habitants du quartier sont invités à venir partager un petit déjeuner convivial à la Maison de quartier, **samedi 28 mai à 9h**. Entrée libre, n'hésitez pas à apporter une spécialité à partager.

Gare : travaux

Une réunion publique de présentation des travaux sur l'avenue Marguerite Renaudin (1^{er} tronçon : de l'allée des Framboisiers à la rue Lazare Carnot) aura lieu **lundi 9 mai à 20h30** au centre socioculturel de la Fourche.

Galvents : jardin partagé

Le jardin participatif des Galvents sera inauguré **vendredi 10 juin à partir de 18h30** en présence des membres de l'association *Le Jardin partagé des Galvents*. Apportez un plat, un dessert ou une bouteille à partager pour l'occasion !

Centre : questionnaire

Un questionnaire sera distribué début mai aux habitants du Centre afin de connaître

leurs attentes en matière de cadre de vie. Le comité de pilotage tiendra un stand pour répondre à vos questions, **samedi 14 mai de 9h à 13h** devant le centre administratif. Le dépouillement aura lieu **lundi 23 mai à 20h30** à la Maison des Sports.

INFORMATIONS ET RÉSERVATIONS

Service Démocratie locale
01 46 62 35 11

CENTRE ET GARE : CIRCULATION

Une étude relative à la circulation est réalisée aux abords du collège Maison Blanche. **Lundi 16 mai à 20h30** salle Jacky Vauclair, une réunion publique interquartiers (Centre et Gare) présentera les résultats de l'étude et consultera les habitants sur le sens de circulation de certaines voies.



La mairie de Clamart organise

du 1^{er} mai
au 30 juin
2011

MOIS du SPORT


Manifestation organisée par
le Service des Sports avec la participation
de l'ensemble des associations sportives de la ville

- > Volley
- > Raid sportif
- > Foulée verte
- > Rugby
- > Cyclisme
- > Judo - Kabuto
- > Nuit des arts martiaux
- ... et bien d'autres
tournois !

Infos :
Maison des sports
Place Hunebelle
Tél. : 01 41 09 78 90
www.clamart.fr



// Vous faites Clamart



> Un championnat réussi pour Clamart Gymnastique

PAGE 31

• SOMMAIRE •

Initiatives • Insertion et emploi : le bâtiment recrute • p.28

Commerces • Le Salon Nature, Jardin et Loisirs s'invite en centre-ville • p.29

Sports • Brillants résultats des sportifs clamartois • p.31

Carnet • État civil du mois de mars • p.32

Nos aînés • Escapades culturelles printanières • p.33

Rencontre • Roger Tessier, pour l'amour de la musique • p.35

Tribunes • p.36



Un grand bol d'air attend les Clamartois lors de ce salon, dédié à la nature et aux loisirs de plein air. PAGE 29

ESPACE ENTREPRISES ET EMPLOI

- Centre administratif (3^e ét.)
1, avenue Jean Jaurès
01 46 62 36 29
espace.entreprises.emploi@sudseine.fr



Le bâtiment recrute

Les marchés publics représentent aujourd'hui près de 15 % du PIB français. De plus en plus, les appels d'offre intègrent des critères sociaux et environnementaux. Dans cette démarche de développement durable, les chantiers conduits par Sud de Seine et le groupe 3F favorisent l'insertion des publics en difficulté. Deux actions de recrutement, en juin et septembre, vont être menées dans le secteur du bâtiment.

Des opportunités de formation et de recrutement

En juin 2011, dans le cadre de la construction ou la réhabilitation des piscines et conservatoires de l'agglomération, Sud de Seine organise une session de recrutement, à destination des personnes qui rencontrent des difficultés d'insertion professionnelle. Des conseillers emploi seront alors à votre disposition pour élaborer votre projet professionnel, vous conseiller et vous orienter vers des formations adaptées ou des pré-recrutements. Une réunion d'informations aura lieu **vendredi 13 mai à 14h** en salle bleue de la Maison des Sports.

Le chantier d'insertion

Dans le cadre de la réhabilitation de ses immeubles, le groupe 3F va lancer un chantier d'insertion en peinture en septembre 2011. Par le biais de l'association ARIES, ce projet bénéficiera à 14 personnes allocataires du RSA ou éligibles aux contrats aidés CUI/CAE. Ce chantier leur permettra d'avoir un contrat à temps partiel de 24 heures, mais également d'être formé et d'obtenir un certificat de Qualification Professionnelle dans le bâtiment. Une réunion d'informations est prévue **mardi 14 juin à 14h** en salle bleue de la Maison des Sports. //



•INSCRIPTION•
☎ 01 46 62 36 29

EN BREF

OFFRES D'EMPLOI

- **Crèche parentale «les Coccinelles»**
Assistants petite enfance
Temps complet et partiel.
recrutement.coccinelle@googlemail.com
www.lescoccinelles.org

LES OFFRES DE LA VILLE

- **Animateur à mi-temps de l'Accueil Enfants-Parents**
Infirmière ou éducateur de jeunes enfants
- **Animateur enfance**
Vacation. BAFA exigé.
- **Auxiliaire de puériculture**
Diplôme ou certificat en puériculture ou CAP Petite enfance.
- **Cuisinier**
Expérience en cuisine exigée
+ CAP cuisine
- **Éducateur de jeunes enfants**
Diplôme d'État d'EJE exigé
- **Garde municipale**
Concours de gardien de la police municipale
- **Responsable de roulage**
Permis B, C et D demandés
- **Responsable du self administratif**
CAP cuisine + expérience équivalente ou 5 ans d'expérience en qualité de cuisinier
- **Responsable du guichet unique**
Expérience similaire exigée

Adressez votre candidature (lettre de motivation et CV détaillé) à Monsieur le Maire
Réf : Offre mairie
Place Maurice Gunsbourg
92141 Clamart cedex
recrutement@clamart.fr

☎ 01 46 62 36 88
www.clamart.fr
(fiches de postes détaillées)

Atelier « Se connaître pour réussir »

Pour vous aider à vous différencier des autres mais aussi à optimiser votre projet de recherche d'emploi, l'Espace Entreprises et Emploi (EEE) organise un atelier « Se connaître pour réussir », animé par Valérie Turlais Levrague, coach en développement personnel.

De la démarche pro-active pour se positionner sur le marché de l'emploi à la bonne connaissance de soi en passant par la maîtrise du stress ainsi que la mobilisation des ressources, l'atelier aide à renforcer la confiance en soi et à retrouver une dynamique de groupe.

Cette formation est un bon complément aux ateliers plus techniques consacrés à l'entretien téléphonique ou la lettre de motivation.

☎ Mardi 24 mai de 9h à 12h



Bienvenue...

☎ PROFESSION LIBÉRALE

Avocat
Marie-Josèphe Le Pollès
90, route de la Garenne
Tél : 01 46 32 20 60
01 83 39 15 91
avocat.lepollès@laposte.net
lepollès.e-monsite.com

Manucure à domicile
Julie Areslanian
Tél : 06 12 58 45 66
julie.areslanian@hotmail.fr

ATELIERS EMPLOI EN MAI

- « Lettre de motivation » :
lundi 2 de 9h30 à 11h30
- « Entretien d'embauche » :
lundi 2 de 14h à 17h
- « Optimiser son CV » :
jeudi 19 à 14h
- « Droit au travail » :
vendredi 26 de 9h à 12h

☎ Inscriptions : 01 46 62 36 29



**SERVICE
COMMERCE,
ARTISANAT
ET MARCHÉS**

• Centre
administratif
(2^e étage)
1, avenue
Jean Jaurès
01 46 62 37 50/51

Les salons du mois
de mai, lieux
de rencontres
et d'échanges
à deux pas
de chez soi.

En mai, la nature tient salon

Les 14 et 15 mai, la Ville de Clamart organise le salon Nature, Jardins et Loisirs, où les amoureux de la nature trouveront leur bonheur. Venez flâner au milieu de la verdure et découvrir en famille des objets de décoration et de bien-être, en ce joli mois de mai.

Les samedi 14 et dimanche 15 mai, de 9h à 19h, la Ville accueillera le salon Nature, Jardin et Loisirs. Installé au pied de l'Hôtel de Ville, il réunira à la fois pépiniéristes, experts de l'art du jardin et commerçants de produits de terroir et de bien-être. Des exposants et des artisans spécialisés, comme l'entreprise clamartoise Terr « Ass » Bois, seront présents pour mettre à votre service leurs savoir-faire en architecture et en énergie renouvelable.

La nature vient à vous

Durant deux jours, pépiniéristes et horticulteurs partageront avec vous leur passion. Alors tous au balcon ! Plantez dahlias et bégonias dans vos jardinières, ou pourquoi pas des plantes grimpantes, et osez les

mélanges de fleurs et de couleurs. Sur le marché, la promenade sera parfumée : rosiers, soucis, pétunias, glaïeuls, capucines, reines marguerites, pieds d'alouettes, géraniums et autres vivaces battront le pavé. Il suffira d'arpenter la rue piétonne pour respirer de l'air frais.

Décoration et gourmandises

Côté décoration, les artisans présenteront leurs créations originales : jardinières en mosaïque, bougies décorées, bijoux en fleurs, poteries originales, ambre de la mer Baltique, coffrets bien-être et huiles essentielles, mais aussi art de la table. À l'approche de la Fête des Mères, voilà de quoi ravir toutes les mamans ! Les gourmands se régaleront d'authentiques gâteaux hongrois, de

crêpes à la fleur d'oranger ou craqueront pour des pommes d'amour et des macarons. Les produits du terroir seront également à l'honneur, comme les produits naturels et écologiques.

Durant ce week-end en musique au son de l'orgue de barbarie, les enfants se réjouiront lors d'une balade à dos d'ânes. Un atelier pédagogique de construction de village sera au programme, et les plus petits découvriront le manège écolo ! //

L'auto fait son salon

L'association du centre commercial Les Hauts de Clamart organise le Salon de l'Auto les 7 et 8 mai place Aimé Césaire. Tout le week-end, de 10h à 18h30, les concessionnaires automobiles de Clamart seront présents pour exposer dans les meilleures conditions leurs voitures neuves, pour vous faire découvrir les tendances du moment et les innovations, mais aussi pour répondre à vos questions.

Les concessionnaires Renault, Peugeot, Citroën et Volkswagen se feront un plaisir de mettre leur expertise à votre service.

Nouveaux commerçants

Trois nouveaux commerçants vous attendent au marché de la Fourche les mercredis et dimanches matin :

- **Le café**
M. Baracassa
Tél. : 06 03 18 71 64
- **Le boucher chevalin**
M. Campe
Tél. : 06 77 94 86 14
- **Le fleuriste**
M. Mardrossian
Tél. : 06 76 29 52 95





CLAMART
Centre ville, fond de commerce d'environ 45 m² dont un espace boutique, cuisine, réserve, wc et une grande cave en sous-sol. Excellent emplacement. Loyer : 1 800 € HT.

Ref : 7733 80 000 €



CLAMART
Quartier gare, à vendre murs de locaux commerciaux d'environ 35 m² donnant sur cour intérieure. Idéal profession libérale. Possibilité d'habitation, nous consulter.

Ref : 7805 170 000 €



PLESSIS ROBINSON
Limite Clamart, un apt de 4 P, séjour donnant sur balcon, cuisine aménagée, sdb, 3 chambres. Box fermé et cave en s/sol. D. P. E. - C l a s s e Énergétique : F

Ref : 7718 235 000 €

CLAMART PROCHE CENTRE
Apt de type F3 d'environ 60m², 2 chbs, cuis. indép, séjour, SdB, wc séparé. Pkg couvert + cave. Proche toutes commodités. Prévoir travaux de rafraichissements D.P.E. - Classe Énergétique : F

Ref : 7751 240 000 €



CLAMART GARE
En VIAGER maison de ville sur 172 m² de terrain clos avec entrée dans séj, cuis, 4 chbs, 1 SdE, 2 SdB, 3 wcs. S/sol total. Bouquet : 280 000€ Rente mensuelle : 1000€. D.P.E. - Classe Énergétique : E

Ref : 7640 280 000 €



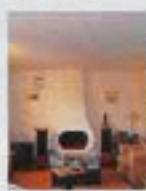
CLAMART
Appartement spacieux et lumineux comprenant entrée, cuisine, double séjour, 3 chambres, 1 SdB, 1 wc et 1 cave. D. P. E. - Classe Énergétique : E

Ref : 7756 280 000 €



CHATILLON
Limite Clamart quartier pavillonnaire, apt atypique d'environ 93 m² : dble séj, cuisine ouverte avec coin bar, SdB + douche, wc, 2 chbs, bureau et 1 pièce de pkg extérieur. D.P.E. - Classe Énergétique : C

Ref : 7774 445 000 €



CLAMART
Bel apt au dernier étage : entrée, dble-séj, cheminée, cuisine, bureau, 3 chbs, SdE, sSdB, wc, nombreux rangements et cave en S/sol. D.P.E. - Classe Énergétique : F

Ref : 7555 490 000 €



CLAMART
Maison récente : entrée, dble-séj, cuisine équipée, bureau, 5 chbs, SdB, SdE, 2 wcs, S/sol total avec garage. Edifiée sur 153 m² de terrain. D.P.E. - Classe Énergétique : C

Ref : 7756 585 000 €



CLAMART
Belle maison édifiée sur environ 600m² de terrain arboré, dble-séj, veranda, SdM, cuisine équipée, 3 chbs, 2 wcs, SdB, SdE. Grand garage. S/sol total. D. P. E. - Classe Énergétique : D

Ref : 7713 740 000 €



CLAMART
Maison d'environ 150 m² habitable comprenant : entrée, grs séj, cuis. indép, 4 chbs, 1 SdB, 1 SdE. En S/sol garage, l'ensemble édifié sur environ 350 m² de terrain. Travaux de décoration à prévoir. D.P.E. - Classe Énergétique : D

Ref : 7812 835 000 €



CLAMART
Quartier Schneider, sur avenue passante boutique d'environ 20 m² avec environ 4 m de façade en bon état à louer pour tous types d'activités. Libre immédiatement. Belle opportunité.

Ref : 7748 465€/mois CC

Retrouvez maintenant, votre agence Century21 Immo Invest Clamart, sur Facebook.

CENTURY 21 Immo Invest : 27 Rue Pierre et Marie Curie - 92140 CLAMART

Tel : 01 46 38 35 35 - Fax : 01 46 45 18 11 clamart@century21.fr

CENTURY 21, Qui s'y connaît aussi bien ?

4 APPARTEMENTS NEUFS

CLAMART CENTRE

WWW.VILLA-DES-POETES-CLAMART.COM

LIVRAISON
ETE
2012

TRÈS GRAND
CONFORT ÉNERGÉTIQUE
26 KWH/M²
BÂTIMENT
BASSE CONSOMMATION

POUR TOUT
RENSEIGNEMENT
01 46 42 04 06



- 2 PIÈCES : 47M²
- AVEC TERRASSE SUR LE TOIT
- 2 PIÈCES : 51M²
- 3 PIÈCES : 60 M² AVEC BALCON
- 5-6 PIÈCES : 103M² TYPE LOFT
EXCEPTIONNEL + GARAGE DOUBLE 30M²
ET TERRASSE DE PLEIN PIED
- ACCES DIRECT CAYE 20 M²



ANJUÈRE & ASSOCIÉS
ARCHITECTES

ILLUSTRATEUR : GÉRARD VARRAUD

ARCHITECTES
RÉALISATEURS



GARANTIE DE BONNE FIN COVEA CAUTION

Un championnat de gymnastique réussi

Samedi 2 et dimanche 3 avril derniers, le club de Clamart Gymnastique organisait le championnat d'Île-de-France par équipes de gymnastique artistique masculine. Sur leurs terres, les gymnastes clamartois ont brillamment représenté leur club, en remportant la compétition en division Critérium benjamin/minime/cadet, et en se classant 4^e en division Nationale. Les deux équipes se sont qualifiées pour le championnat de France qui se déroulera à Cholet les 4 et 5 juin prochains. Bravo aux dix jeunes gymnastes qui ont excellé dans toutes les disciplines, et félicitations particulières à Lexane Carrara qui a obtenu la meilleure note au sol, aux arçons, au saut et aux parallèles, ainsi qu'à Bernardo Loy Da Graca qui s'est classé premier de la compétition, avec la meilleure note à la barre fixe.



Le Maire, Philippe Kaltenbach, a félicité l'équipe minime de cadets de Clamart, entouré de Guy Varlet, le président de Clamart Gymnastique, et de Romy Rudan, juge international.



Un as de l'escalade

Manuel Cornu a découvert l'escalade à 5 ans, lors d'une animation organisée par le club d'escalade de Clamart (CSME). Depuis, la passion de l'escalade n'a jamais quitté le jeune Clamartois. Il vient de décrocher pour la 5^e année consécutive son billet pour le championnat de France junior d'escalade en difficulté, grâce à une belle 2^e place au championnat inter-régional. Dans la foulée, il s'est même qualifié dans la catégorie Senior ! Récemment passé sportif de haut niveau en catégorie Espoir, ce jeune talent de l'escalade est assurément à suivre de près...

Sportifs clamartois dans les étoiles

Depuis le début de l'année, les clubs de sport de Clamart ont brillé sur tous les terrains. Retour sur l'excellent début de saison des judokas, des nageurs et des athlètes.

Championnes de judo

Alors que le CSMC Judo s'apprête à organiser son 5^e Tournoi international, le désormais célèbre Kabuto (voir page 16), les membres du club continuent de décrocher de superbes titres. Les benjamines et minimes signent un doublé historique, en devenant championnes des Hauts-de-Seine. Les résultats s'enchaînent et ce sont au total huit médailles que rapporte le club du championnat départemental !

Le CCR92 a du souffle

Sous la houlette d'entraîneurs expérimentés et enthousiastes, les athlètes de Clamart Course sur route (CCR92) se sont comportés avec brio lors de la première partie de la saison athlétique. Avec 17 qualifiés aux championnats d'Île-de-France et 5 représentants aux Championnats de France de cross-country, le club figure en haut du classement altoséquanais. En cross-country, le CCR92 a remporté 4 médailles au championnat

des Hauts-de-Seine et deux qualifications pour le championnat de France. Une jolie récompense pour ce club qui privilégie toujours l'aspect ludique et collectif de ses entraînements.

Nageurs d'élite

De retour des championnats de France 2011, le CSMC Natation se félicite du niveau de ses nageurs, qui se sont hissés parmi l'élite nationale. Magali Giguët, Anaïs Ronteix et Tristan Barberot ont porté haut les couleurs du club. Magali confirme sa présence parmi les meilleures sprinteuses de l'Hexagone (25^e au 50 m nage libre), et Anaïs figure toujours parmi les meilleures «papillonnes» françaises (35^e au 50 m). Tristan a rempli son objectif de qualification en Nationale 1. Léa Balbo, Ludivine Robert et Léa Schmitt ont réalisé de très belles performances dans les relais 4x100 m et 4x200 m et talonnent les grands clubs hexagonaux avec leur 5^e place en Élite. //

NAISSANCES, bienvenue à



Mars : Oscar ANDRES-ROUYER, Gabrielle ARDOUIN LAMART, Maymouna BATHILY, Maëlisse BEDOGNETTI STASSIN, Hadrien CARCHON, Antonin DARLEY, Doryan DUDON, Steban ESCRIVA, Younès FETTAH, Lucas GARCIA, Flore GATICA ROCCO, Gabriel GOGUER, Enaël GUESSANT, Lahna HOARAU, Kaywann LABYLLE GEOFFROY, Romain LAMBERT, Nine LECOMTE, Joanna MENOT, Jules MICHAL, Aristote OGNAMY, Zayann ORSINET-LULIC, Lucas PACHOUD-ENEVIER, Ella PIONNIER-LADOUCE, Fanny RAPHAËL VELARDO, Louna REICHLING, Rayan SFAXI, Flavie THÉNARD, Téa TITUS, Louis VUARRIER, Linda ZOGHLAMI.

DÉCÈS, nos condoléances aux familles de

Mars : Jeanne ANENN veuve BLAZY, AliBABOU, Hagop BAJAN, Jean-Philippe CHEBASSIER, Raymonde DUBOIS Usage DÉRUELLE, Anne-Sophie FRÈREJEAN épouse DUHAMEL, Marcelle HAZEBROUCQ veuve LEMBROUCK, Robert-Yves LENOBLE, Claude MENU, Jean NICOLAS, Maurice PORCHEROT, Michelangelo SCALETTA, Georges SOMMANIAN

MARIAGES, tous nos vœux de bonheur à



Mars : Franck BRUNET et Sylvie LEROUX, Didier DAIRE et Aline BORDEREAU.

Le printemps s'invite à la résidence Morambert

Le samedi 2 avril dernier, les résidents du foyer-logement Morambert, réunis autour d'un barbecue pour fêter le retour des beaux jours, ont reçu la visite du Maire, Philippe Kaltenbach, et de sa première adjointe Isabelle Rakoff.



Par une chaude journée d'avril, 35 résidents et leurs familles ont célébré ensemble l'arrivée du printemps. La fête a commencé par un apéritif convivial, suivi d'un déjeuner printanier, avec dans l'assiette de belles brochettes cuites au barbecue ! Côté ambiance, cet après-midi festif a été animé par un concert de jeunes chanteurs gospel, les EDN7, dans le cadre du partenariat intergénérationnel de l'établissement. Le groupe a interprété avec talent son répertoire de chansons, pour le plus grand plaisir des résidents qui les ont reprises en chœur. //



Escapades printanières

Le service animation du CCAS organise deux sorties en mai et juin pour les aînés clamartois. Inscrivez-vous, et profitez de douces journées de printemps pour savourer les ballades au cœur de l'arboretum de la Vallée aux Loups ou le long du quai Sainte-Catherine à Honfleur.

L'arboretum de Chateaubriand

Plongez dans la verdure du parc de la Vallée aux Loups, et découvrez l'arboretum qui abrite, depuis sa création au XVIII^e siècle, près de 500 espèces d'arbres et d'arbustes. Une promenade conférence vous fera découvrir les merveilles de ce repaire de la botanique qui s'étend sur une surface de 12,7 hectares. Cette sortie d'après-midi est proposée le **vendredi 20 mai**.

La sortie est gratuite, et le départ se fera en car à 14h.

☑ Renseignements et inscriptions dans les clubs Améthyste.

Escale normande

Mardi 14 juin, le CCAS organise une sortie d'une journée à Honfleur. Le matin, lors de la visite guidée à pied d'Honfleur, vous découvrirez l'étonnante église Sainte-Catherine, les greniers à sel et les quartiers anciens, puis la visite se poursuivra chez un producteur de cidre, de pommeau et de calvados. Après le déjeuner, vous profiterez d'une promenade en mer avec passage sur l'écluse et le pont de Normandie, accompagnée d'une visite commentée de l'estuaire.

Le prix est fixé selon vos ressources sur la présentation de l'avis d'imposition (de 17,72 € à 55 €). Vous pouvez vous renseigner sur cette sortie dans les clubs Améthyste. //

☑ Inscriptions du 9 au 20 mai auprès du service animation du CCAS : 55, avenue Jean Jaurès - Tél. : 01 41 23 05 78 / 37



À pied et en bateau, vous aurez toute une journée pour savourer les charmes du village portuaire de Honfleur.

Inscription au colis républicain du 14 Juillet



Les inscriptions au colis pour les personnes à partir de 65 ans se déroulent **du lundi 2 au vendredi 27 mai** (sauf le 5 mai) dans les clubs Améthyste, sur présentation d'une pièce d'identité et d'un justificatif de domicile.

La distribution des colis aura lieu le **lundi 27 juin**. Pour le club Améthyste de la Fourche, la distribution se fera exceptionnellement à la salle des fêtes Jacky Vauclair.

CLUBS AMÉTHYSTE

Ouverts du lundi au vendredi de 14h à 17h30

• **TROSY** - 57 bis, rue du Troisy
01 45 29 23 39

• **FOURCHE** - 216, avenue Jean Jaurès - 01 41 46 17 95

• **JARDIN PARISIEN**

20, rue du Parc -
01 40 83 88 70

(fermé le jeudi) - de 13h30 à 17h

• **PAVÉ BLANC** - 44, route du Pavé Blanc - 01 46 01 71 54

• **ANDRÉ CHARRÉ** - 10, route de la Garenne - 01 46 31 96 89

EN BREF

GRUPE « AIDE AUX AIDANTS »



Le CLIC, Centre Local d'Information et de Coordination, accueille les retraités, les personnes âgées et leur entourage, pour les accompagner dans leur vécu de la maladie et la dépendance au quotidien. Une fois par mois, un espace de rencontre est animé par Vincent Landreau, psychologue spécialisé dans les difficultés liées au grand âge. Son écoute et son soutien vous aideront à mieux vivre votre quotidien. Prochaine réunion : **vendredi 13 mai de 14h à 16h** au CCAS, 55 av. Jean Jaurès.

☑ Renseignements et inscriptions : 01 41 23 05 82

Notre métier :
vous faire bien entendre !



Le métier d'audioprothésiste est de procéder au choix, à l'adaptation et au contrôle de l'efficacité de l'aide auditive.

Il est le seul professionnel à être habilité à réaliser ces actes.

Cette profession exige des connaissances en physiologie de l'oreille, en électronique, en informatique et en acoustique.

Entendre est un réseau de 250 centres en France, chacun de ces centres est animé par un audioprothésiste diplômé d'état.

Votre Audioprothésiste Entendre travaille en étroite collaboration avec votre médecin ORL et devient le relais dynamique de votre confort auditif.

Pour bien entendre il suffit d'aller chez Entendre !

COLIN
Laboratoire
d'aides auditives

(Parking Dépris, 1 heure gratuite)

30 av. Jean JAURES
92140 • CLAMART

Tél : 01 46 42 03 30

L'audition, c'est **entendre**
L'INNOVATION AUDITIVE



AGENCE DU PARC

71, avenue Jean JAURES - 92140 CLAMART

Tél : 01 46 44 76 76

Fax : 01 46 44 50 62



NOUVEAU

Afin de mieux répondre à vos demandes
L'AGENCE DU PARC vous propose un service de :

**GESTION LOCATIVE
SYNDIC DE COPROPRIÉTÉ**

Contactez nous au : 01 46 44 76 76

www.agpare-clamart.fr

contact@agpare-clamart.fr

Garantie financière QBE, Insurance France - 21 rue BALZAC - 75008 PARIS

Titulaire de la Carte Professionnelle DIF N° 92/A/0180

RCS NANTERRE 481 533 909 00018 - N° TVA : FR 42481533909

Membre SNPI

Vendu



Vendu



Vendu



Propriétaires

Ces biens ont été vendus en quelques jours

Faites comme eux !

Contactez nous au : 01 46 44 76 76

ACHAT - VENTE - LOCATION - EXPERTISE - SYNDIC - GESTION LOCATIVE

**COURS DE MUSIQUE,
DANSE, THEATRE**

OUVERTURE DES INSCRIPTIONS 2011/2012

À PARTIR DU 16 MAI 2011

01.47.36.59.26 - WWW.CEMC.FR

CEMC 193, RUE LAZARE CARNOT
92140 CLAMART



Espaces publicitaires
dans les supports municipaux de CLAMART

**Vous souhaitez paraître dans
Le Bulletin Municipal
et/ou
Le Guide de Clamart**



MICRO 5

Contact :

M. Thierry COHEN

06 25 23 65 66

studioparis@micro5.fr

Roger Tessier, pour l'amour de la musique

Vous avez sans doute déjà croisé cet homme dans les rues de Clamart, ou suivi ses cours de musique il y a quelques années... À moins que vous ne l'ayez aperçu lors de l'exposition qui lui a été consacrée par le Conservatoire en décembre 2010. Rencontre avec un amoureux de la musique, Clamartois de cœur.

Le compositeur et auteur Roger Tessier se définit comme étant « clamartois jusqu'au bout des ongles ». Et pour cause ! Notre ville a vu débiter sa carrière professionnelle et artistique, et il y a posé les fondations de sa vie de famille. Entre Clamart et Roger Tessier se sont tissés des liens forts, « une attache irréductible » comme il le dit lui-même.

Bonjour Monsieur le professeur !

Parallèlement à sa carrière d'auteur compositeur de musique contemporaine, Roger Tessier a été, entre 1960 et 1985, professeur de musique au collège Maison Blanche. C'est peut-être là que vous l'avez rencontré,

comme les quelque 12 000 élèves qu'il a initiés à l'art musical et à qui il a transmis sa passion pendant toutes ces années. Qu'il monte une chorale ou un petit orchestre, ils étaient toujours prêts à le suivre ! Aujourd'hui encore, Roger Tessier ne peut s'empêcher de jouer au professeur avec ses petits-enfants...

Les rencontres d'une vie

Toujours à Clamart, toujours au même collège, deux rencontres vont changer sa vie. La première est liée à l'arrivée d'une jeune professeur d'allemand... qui est son épouse depuis maintenant quarante-cinq ans ! Puis un second prof de musique est nommé, Alain Abbott, concertiste

et compositeur lui aussi. Ensemble, en 1973, ils créent « l'itinéraire », une formation musicale dont deux membres sont également clamartois. Depuis, l'itinéraire s'est imposé comme l'une des références majeures dans le monde musical contemporain.

Un parcours artistique exemplaire

Intimement liée à l'itinéraire, la carrière artistique de Roger Tessier est riche de plus d'une centaine d'œuvres, de nombreux temps forts et de récompenses en tout genre. En 1982, il est nommé directeur du Festival des Musiques du XX^e siècle d'Angers par Jack Lang, alors Ministre de la Culture. Des fonctions qu'il exerce jusqu'en 1990. L'Académie des Beaux-Arts de l'Institut de France lui décerne le Prix Jacques Durand et le Prix Florent Schmitt, en 1990 et 1991. Après avoir été, en 1988, nommé Chevalier des Arts et des Lettres. L'itinéraire du compositeur Roger Tessier se poursuit, parsemé de rêves et de partages passionnés avec les musiciens croisés en chemin... //

PLUS D'INFOS

■ www.rogertessier.fr, pour tout savoir sur la carrière de Roger Tessier et écouter ses œuvres.

Les œuvres de Roger Tessier, auteur, compositeur et pédagogue, inspirent d'autres artistes, comme le peintre Jacques Hue (à sa droite).



DE SPLENDIDES SOURCES D'INSPIRATION

Durant ces dix dernières années, Roger Tessier a jeté son dévolu créatif sur le lien qui unit la musique et la peinture. Lui-même s'est inspiré du travail de peintres comme Carpaccio ou De Staël. De cette admiration sont nées de nombreuses compositions comme *L'Envoi* et *Omaggio a Carpaccio*. Mais l'inverse est également valable : certains artistes-peintres trouvent leur inspiration en écoutant les œuvres de Roger Tessier. Du grand art !

« La Tribune libre permet à toutes les tendances politiques représentées dans le Conseil municipal (qu'elles appartiennent à la majorité ou à l'opposition) de s'exprimer à chaque numéro de *Clamart Infos*. Ce souci de démocratie implique la seule responsabilité des auteurs quant au contenu des articles présentés. »

Philippe KALTENBACH, Maire de Clamart.

Ce mois-ci, nous avons reçu les tribunes suivantes :

LISTE « ÉCOUTER POUR AGIR », UMP-NOUVEAU CENTRE ET INDÉPENDANTS

JEAN DIDIER BERGER

Vivement le changement

Tribunes inégales... le PS passe droit.

L'opposition est tenue, sous peine de ne pas être publiée dans cette tribune, de remettre son texte 15 jours avant la sortie du *Clamart Infos*. C'est ce que nous avons fait le 15 mars pour l'édition d'avril 2011. Bizarrement, le parti du maire, dans sa tribune dite « majorité » en principe rendue elle aussi le 15 mars, a réussi un étonnant tour de passe-passe en consacrant toute sa tribune à un commentaire du *Clamart engagé* n° 4 (journal de l'opposition) sorti... le 22 mars. Belle démocratie.

Éco-quartier gare, électeurs hagards

Il y a les élus qui réalisent les rêves des habitants ; ils bâtissent par exemple une cité numérique dans un grand éco-quartier High Tech. Il y en a d'autres qui font des promesses électoralistes et ne les tiennent jamais : de petits marchands de sable promettent depuis dix ans un éco-quartier à la gare de Clamart. Les travaux (foi de panneau posé avant les municipales) devaient démarrer en 2008. Il est toujours au point mort.

Élections cantonales, méthodes médiévales

Le maire a fait de ce journal un tract politique et démontre édito après édito qu'il n'est pas le maire de tous les Clamartois. Alors que le Conseiller général du Haut Clamart vient d'être réélu avec plus de 57 % des voix, il se permet de remettre en cause la légitimité de cette élection plutôt que d'en tirer les leçons. Au-delà du résultat, j'invite tous les Clamartois à se souvenir des méthodes utilisées par le PS pendant la campagne : affichage sauvage dont les cicatrices seront là encore longtemps avant d'être nettoyées avec l'argent du contribuable - interventions affligeantes et agressives avec des haut-parleurs place Aimé Césaire ou à grands coups de mégaphones dans les cités quelques heures avant le vote... Des méthodes d'un autre âge, qui n'honorent pas la démocratie.

Jean-Didier BERGER, votre Conseiller régional est à votre disposition.
06 37 38 14 76 - www.jeandidierberger.com contact@jeandidierberger.com

➤ OPPOSITION

GRUPE MODEM « LE PARTI DE CLAMART »

CHRISTIAN DELOM - FRANCIS PIAN

Choisir l'école, c'est privilégier l'avenir

Gouverner c'est choisir.

Une lourde menace pèse sur l'avenir de nos enfants, c'est la dette qui s'accumule et qui représente près de 86 % du PNB de la France. On peut toujours dire que le déficit public s'est réduit, si cela se fait par l'accroissement de l'endettement, cela se fait au détriment de l'avenir. Lutter contre le déficit public est une priorité nationale. Mais en effectuant des choix qui favorisent également l'avenir.

Fermeture de classes pour cause de suppression de postes.

Or aujourd'hui que voit-on ? L'école et l'éducation deviennent une variable d'ajustement des déficits budgétaires. À Clamart ce sont 9 postes qui sont en jeu et donc 9 classes qui seraient fermées. Est-ce la meilleure réponse pour préparer l'avenir ? D'évidence non. Car la réponse ne peut être quantitative. L'école ne peut pas être gérée comme un flux de production surtout s'il devient un flux tendu.

L'école doit être la principale valeur ajoutée de notre pays.

L'enjeu n'est pas seulement économique, il y a urgence à donner à nos jeunes les outils de leur libre arbitre et de leur citoyenneté. Il y a urgence à leur donner les bons outils de l'apprentissage et de la faculté de créer et d'innover. L'école est le meilleur investissement que nous pouvons faire dans un monde en constante mutation. Il faut sûrement qu'elle s'adapte.

L'école est un investissement d'avenir

Alors qu'on voudrait nous faire croire que le salut ne viendrait que de la réindustrialisation. Alors que nos gouvernants n'ont pas hésité une seconde à continuer à endetter la France par la prime à la casse ou par l'aide à des filières utilisant de vieilles technologies, on nous explique que lutter contre le déficit c'est d'abord faire maigrir le Mammouth ! Il serait temps d'avoir une vision d'ensemble, un projet partagé et ambitieux, pour permettre d'allouer des ressources publiques là où elles seront les plus utiles. Qui peut nier que l'école est le terreau de notre avenir ?

www.modem-clamart.com - www.christiandelom.com

GRUPE « VIVONS CLAMART »

RACHEL ADIL

Une pensée pour Olga

Commémorations du 8 Mai. Il y a :

- le maire et son discours trop politisé ; l'adjoint aux anciens combattants, qui préside, qui jubile (ce moment, devant le monument, c'est son jour de gloire) ; les anciens combattants avec leurs médailles, leurs sourires et un petit mot sympa...

Que des hommes à l'honneur ! Et puis les autres... Et moi, moi qui pense à toi, Olga.

Olga,

- Olga Bancic, la seule femme parmi les 23 membres du groupe de Missak Manouchian, Olga Bancic, qui ne figure pas sur l'Affiche Rouge, Olga Bancic, arrêtée puis condamnée à mort en 1944. À 32 ans.

Comme tant d'autres femmes, Olga, tu l'es battue pour la Liberté, la Paix ; comme tant d'autres femmes, tu es passée dans le silence de l'Histoire et dans le silence de Clamart :

- Pas de rue, pas de square, pas de parc à ton nom dans la ville.

Le 8 mai, Guy Môquet et sa lettre sont à l'honneur. Et, je pense à une autre lettre ; « **le dernier désir d'une mère qui va vivre encore 12 heures** »

Ta lettre, Olga.

Adressée à ta fille alors âgée de 4 ans. Cette lettre qui commence ainsi : « **Ma chère petite fille, mon cher petit amour. Ta mère écrit la dernière lettre, ma chère petite fille, demain à 6 heures, le 10 mai, je ne serai plus.** »

Pour toi et pour toutes les femmes qui ont sacrifié leur jeunesse, leur vie, ce jour du 8 mai, Olga, je pense à toi.

*Lettre en intégralité sur le www.clamoche.com

MAJORITÉ

GROUPE SOCIALISTE

Il faut une gare du « Grand Paris Express » à Clamart !

Du 1^{er} octobre 2010 au 31 janvier 2011, vous avez été appelés à vous exprimer sur deux projets de transports structurants pour l'Île-de-France : la rocade « Arc Express », portée par le Conseil Régional et que les socialistes ont soutenue car elle proposait une desserte fine des territoires, et « Grand Paris », élaboré par le Gouvernement, qui reliait des grands pôles économiques entre eux ainsi qu'aux aéroports parisiens.

Le 26 janvier dernier, le Conseil Régional et l'État ont trouvé un terrain d'entente et ont fusionné leurs projets, donnant naissance au « Grand Paris Express ». Grâce à cet accord, les conseillers régionaux socialistes ont obtenu du Gouvernement que le futur métro compte un nombre de gares plus important, afin de répondre aux attentes des usagers. Ainsi, à Clamart, alors que le projet initial de l'État ne prévoyait pas d'arrêt, une station est désormais considérée comme « optionnelle » à la gare SNCF.

Nous demandons que celle-ci soit adoptée de façon « définitive » !

La ligne N du Transilien (120 000 usagers quotidiens) doit être reliée au futur métro. Qui plus est, notre gare SNCF ne concerne pas uniquement les Clamartois, mais aussi de nombreux habitants de Vanves, Malakoff et Issy-les-Moulineaux. Notre projet d'Eco-quartier ainsi que la réalisation de 1 600 nouveaux logements dans le quartier du Fort d'Issy vont aussi considérablement augmenter la fréquentation de la gare de Clamart.

Mobilisons-nous et signons la pétition sur le site de la Ville : www.clamart.fr
Après les projets de tramways T6 et T11, les socialistes militent pour une station du Grand Paris Express à Clamart !

Gaz de schiste : attention aux risques

Les citoyens ont le droit de tout savoir !

À Clamart, les socialistes vous invitent à une projection-débat autour de l'extraction du gaz de schiste, le mardi 31 Mai, à 20h30, en salle du Conseil (Hôtel de Ville).

GROUPE EUROPE ÉCOLOGIE LES VERTS

VANESSA JEROME

Une eco-interco ?

Les élu/e/s ont débattu des orientations budgétaires de Sud de Seine pour 2011. L'année dernière, je signalai déjà notre inquiétude quant à la survie de notre intercommunalité, eu égard aux réformes prévues par le gouvernement Sarkozy. Cette inquiétude était fondée. L'État nous a fait les poches, et si nos finances sont toujours saines et bien gérées, notre capacité d'autofinancement a fondu comme neige au soleil. Il va nous falloir, plus que jamais, hiérarchiser nos priorités. Les nôtres sont claires et tiennent en une formule consacrée, malheureusement souvent galvaudée : « développement durable et solidaire ». Les orientations budgétaires nous conviennent, à deux exceptions près. Autolib. Cette fausse bonne idée occasionnera plus de 20.000 euros de frais à partir de 2012. La piscine de Clamart. Plus de 11 millions d'euros vont être dépensés dans un équipement inadapté à l'heure de la raréfaction de nos ressources naturelles et financières. Nous avons malgré tout plusieurs occasions de nous réjouir. L'insertion des clauses sociales dans les marchés publics est enfin une réalité à Sud de Seine. Nous avons, comme pour le soutien à l'économie sociale et solidaire, été les premiers à porter ce dossier. Les actions du PTDD et du développement économique vont être renforcées. Enfin, les emplois que nous demandions vont être créés, pour que les projets votés soient mis en oeuvre, sans charge de travail incommensurable et démotivation pour nos personnels. Si un jour Sud de Seine devient réellement une « éco-interco », c'est parce que les élu/e/s d'Europe Écologie - Les Verts auront réussi à y imposer l'esprit de la décroissance soutenable et solidaire, le seul qui garantisse à nos concitoyennes et concitoyens que seront toujours remplies pour elles/eux les missions les plus essentielles.

Pour plus d'infos et nous contacter, <http://www.eelv-clamart.fr>
Par Vanessa Jérôme, adjointe au Maire de Clamart, présidente du groupe Europe Écologie Les Verts à SDS

GROUPE DES INDÉPENDANTS

GEORGES KEHYAYAN - FRANCK MURADIAN

Préserver la mémoire des victimes du génocide arménien

Nous voudrions remercier celles et ceux qui ont, à l'occasion de la cérémonie organisée à Clamart le 25 avril dernier devant notre Khatchkar, rendu hommage aux 1,5 million de victimes du génocide arménien. La France a officiellement reconnu l'existence de ce crime contre l'Humanité en 2001. Cette reconnaissance a malheureusement aussitôt entraîné un regain du négationnisme. Les députés ont donc voté en 2006 une loi visant à pénaliser ceux qui continuent de nier cette si douloureuse tragédie. Depuis 5 ans maintenant, nous attendons que cette loi soit présentée au Sénat, préalable indispensable à son adoption. L'actuel Chef de l'État s'y était pourtant engagé en 2007, alors qu'il était candidat à la Présidence de la République. Nous savons maintenant qu'il ne fera rien. Le site « Wikileaks » et le journal « Le Monde » ont récemment révélé qu'un mois seulement à peine après son élection, le conseiller diplomatique de l'Élysée avait assuré les autorités turques que M. Sarkozy laisserait mourir la loi au Sénat. Une telle duplicité concernant un sujet aussi grave n'est pas concevable. Je suis heureux que les sénateurs socialistes aient décidé d'utiliser leur niche parlementaire pour présenter le texte devant la Haute Assemblée le 4 mai prochain. Les masques vont alors tomber. La France ne peut accepter que, sur son territoire, l'on puisse impunément nier l'existence d'un crime contre l'Humanité. C'était le sens de l'intervention du Maire de Clamart, Philippe Kaltenbach, qui a pris la parole sur les Champs-Élysées lors des cérémonies parisiennes de commémoration du 24 avril dernier. Nier le génocide, c'est le rendre actuel. C'est s'opposer à ce que des centaines de milliers d'Innocents, méthodiquement massacrés et privés de sépulture, reposent en paix. C'est comme un second assassinat.

GROUPE FRONT DE GAUCHE, COMMUNISTE, CITOYEN ET ÉCOLOGISTE

JOËLLE DENNOUNE

Un logement pour tous, c'est un droit.

Le logement social doit être une priorité y compris à Clamart.

Nous devons exiger un logement décent pour tous et ne pas oublier les personnes handicapées qui se battent pour que leur handicap soit pris en compte par des logements adaptés.

Dix millions d'habitants sont touchés par des problèmes de logement. Le dernier rapport de la fondation Abbé Pierre montre que 3,6 millions de personnes sont mal-logées. Alors que la trêve hivernale est terminée, les pratiques barbares des expulsions locatives ont repris.

Cette situation n'a rien d'une fatalité. Elle résulte des choix politiques et économiques d'un gouvernement de Droite qui a décidé de sacrifier le logement social, au profit des intérêts égoïstes du privé.

Les sénateurs communistes proposent une loi qui :

- Définit le droit au logement comme un droit universel, accessible à tous ;
- Interdit le recours par le préfet à la force publique dans une procédure d'expulsion locative ;
- Interdit toute expulsion de personne reconnue prioritaire par les commissions du Droit au logement opposable (DALO) ;

Le PCF avec le Front de gauche propose :

- Une réorientation des finances publiques en vue de la construction de logements accessibles à tous au lieu de favoriser le logement privé spéculatif ;
- La construction d'un grand service public national, décentralisé, structuré autour d'un pôle public financier, d'une agence nationale foncière et d'une entreprise publique de la construction.

Le PCF se bat pour mettre en œuvre une véritable « Sécurité Sociale » du logement correspondant aux besoins des familles et à leurs moyens de contribution.

La pénurie de logements sociaux et la flambée des loyers rendent nécessaire de réquisitionner les logements vacants (ordonnance de 1945).

Pour les salariés, les jeunes, la dépense du loyer ne doit pas dépasser 20 % des revenus.

À Clamart, notre groupe s'engage pour la réalisation du programme qui prévoit 100 créations de logements sociaux par an avec un effort important sur le centre-ville.

Aux Thermes d'Helen
Soins du visage - Soins du corps
Épilation - Faux ongles

Venez profiter des solaires avant l'été avec
20%
de réduction sur tous les solaires
DECLÉOR
et recevez de nombreux cadeaux
pour être belle à la plage.

18 route du Pavé-Blanc - 92140 - CLAMART
(Ouvert du mardi au samedi)
Tél. 01 46 32 21 01



Babychou Services

La garde de vos enfants en toute sérénité

Agrément qualité

- Baby Sitting occasionnel
- Retour de crèche et d'école
- Accompagnement école
- Auxiliaire familiale à temps complet ou partiel

Réduction fiscale de 50%

1 bis rue P.M. Curie - 92140 Clamart
Tél. : 01 46 60 70 01 - www.babychou.com
ouvert de lundi au vendredi de 9h à 12h et de 14h à 18h30
le samedi de 10h à 12h

Recrutement permanent : contactez-nous pour prendre rendez-vous

Entreprise Mr Désiré, habite Clamart

PEINTURE, CARRELAGE,
petite **MAÇONNERIE** intérieure/extérieure
PLOMBERIE SANITAIRE,
petite **ÉLECTRICITÉ**

06 27 53 03 62
m.desire@yahoo.fr
www.produbattiment.fr

Yzseo
aide à domicile
facilitateur de vie!

50% réduction fiscale

Une Gamme complète de Services

- Aide à domicile
- Aide aux courses
- Aide à la toilette
- Aide à la cuisine
- Aide à la lecture
- Aide à la gestion

... et d'autres services sur mesures

5, rue du Troisy - 92140 Clamart
01 71 16 2000
www.yzseo.com

Espaces publicitaires
dans les supports municipaux de **CLAMART**

Vous souhaitez paraître dans
Le Bulletin Municipal
et/ou
Le Guide de Clamart

MICRO 5
Contact :
M. Thierry COHEN
06 25 23 65 66
studioparis@micro5.fr



POMPES FUNEBRES
ET MARBRERIE de l'INTER

- Organisation complète des obsèques
- Transport de corps
- Prévoyance Funéraire
- Monuments et travaux de cimetière

181, rue de la Porte de Trivaux - Clamart - 01 46 31 75 03

Dignité
Funéraire

GDF S.A. au capital de 60 000 000 € - RCS Paris 643 676 700 - Immatriculation professionnelle N° 1000433

Stores. Fermetures. Rambaud.
FENÊTRES PVC ou ALU

- STORES - Intérieurs - Extérieurs - Réentoilage
- FERMETURES - Persiennes - Jalousies - Grilles et Rideaux - Portes de Garage
- VOILETS ROULANTS - Neufs - Réparation - Automatismes
- MOTORISATIONS - Portes de garage - Volets - Portails etc...

17, rue du Plateau - 92350 Le Plessis-Robinson
Tél. 01 46 31 83 29 - Fax. 01 46 30 87 25 storesrambaud@wanadoo.fr

// Bouger à Clamart

► Les Pépinières font honneur aux artistes amateurs

PAGE 43



• SOMMAIRE •

- [Médiathèques](#) • Des mots en émoi • p.40
- [Conservatoire](#) • Voyage et éclectisme musical • p.41
- [Cinéma](#) • Débat à l'issue du film *Water Makes Money* • p.42
- [Théâtre](#) • **Quand le théâtre parle de sport** • p.43
- [Rendez-vous](#) • L'agenda du mois de mai • p.45
- [Vie associative](#) • Dire le Monde, du voyage au festival • p.47



La pièce *L'Instinct de l'Instant* met en scène les retrouvailles émouvantes d'anciens footballeurs. Un partenariat exceptionnel avec le Mois du Sport ! PAGE 43

- Médiathèque François Mitterrand : 01 46 01 71 30
- Médiathèque La Buanderie Anne Capezuoli : 01 55 95 01 80
- Bibliothèque de la Fourche : 01 41 46 05 93
- Bibliothèque du Jardin Parisien : 01 40 83 88 73

ET AUSSI

Café des parents

Le Réseau des médiathèques vous propose un rendez-vous autour de la parentalité, pour vous informer et relayer vos interrogations.

■ Samedi 7 mai à 10h15

Médiathèque François Mitterrand

Petit ciné-club

Venez découvrir les films que vous n'auriez peut-être pas eu l'idée d'emprunter...

■ Mercredi 11 mai à 15h

Médiathèque François Mitterrand ®

Des mots, des échos

« Des mots, des échos » est la rencontre des lecteurs et des bibliothécaires curieux d'échanger autour de l'actualité culturelle.

■ Mercredi 18 mai à 17h30 - Médiathèque La Buanderie Anne Capezuoli

Histoires de printemps

Les contes « Paniers à histoires » sont des moments privilégiés entre les enfants et les bibliothécaires.

■ Mercredi 25 mai à 10h30

Médiathèque La Buanderie Anne Capezuoli ®

Ça me dit la musique

En plus des nombreux CD et de la musique en live, venez découvrir les groupes clamartois qui animeront les médiathèques.

■ Samedi 28 mai à 16h - Médiathèque La Buanderie Anne Capezuoli

Rencontres littéraires

L'auteur Martine Sonnet présente son nouveau livre, *Montparnasse Monde*. Un roman qui dévoile son amour pour cette gare.

■ Samedi 21 mai à 16h

(en remplacement de la séance du 2 avril - Voir *Clamart Infos* n°98 - avril) - Médiathèque La Buanderie Anne Capezuoli

Mots en émoi

Des mots à mélanger, à mettre à toutes les sauces, des mots à cuisiner, au propre comme au figuré, pour leur faire rendre tous leurs sucs, leur faire avouer leurs désirs les plus cachés, leurs origines les plus secrètes et leurs saveurs les plus corsées... Au mois de mai, les mots n'en font qu'à leur tête. Venez les déguster dans le réseau des médiathèques, qui vous a concocté un menu des plus rafraîchissants.



La conteuse Rozenn Bodin-Cissé met toute son énergie pour faire rêver les tout-petits.

Prix littéraire des écoles

En partenariat avec l'Éducation Nationale et les écoles de Clamart, les médiathèques organisent un prix littéraire qui récompense des jeunes auteurs et présentent les travaux plastiques des élèves de cette année.

■ Du 6 mai au 4 juin

Médiathèque La Buanderie Anne Capezuoli

Soubresauts et cabrioles

Venez jouer avec les mots : la compagnie Coup de balai met en scène un choix d'albums autour des jeux avec le langage. Pour enfants de 5 à 10 ans.

■ Mercredi 4 mai à 10h30

Médiathèque La Buanderie Anne Capezuoli ®

Matinée philo parents / enfants

Les hommes s'entendraient-ils mieux s'ils parlaient tous la même langue ? Ateliers pour parents et enfants dès 8 ans.

■ Samedi 21 mai à 10h30

Médiathèque François Mitterrand

® Spectacles sur réservation

Déshabillez-mots

Sur le plateau d'un talk-show, une journaliste interviewe le gotha de la langue française : les mots qui se livrent et se prêtent au jeu d'un strip-tease verbal ébouriffant. Spectacle de Léonore Chaix et Flor Lurienne, pour adultes.

■ Samedi 7 mai à 20h

Médiathèque François Mitterrand

Les chuchotis

Un mélange d'histoires, de jeux de mots ou de jeux de sons, rythmés de chants. Pour enfants de 1 à 3 ans.

■ Mercredi 11 mai à 10h30

Bibliothèque de La Fourche ®

Contes

Des notes de mots

Rozenn et Hervé unissent leurs voix et s'amuse avec les langues de leurs personnages, venus de tous les pays. Conte pour enfants de 1 à 3 ans.

■ Samedi 28 mai à 10h30

Médiathèque François Mitterrand ®

La musique dans tous ses états

Ce mois de mai, vous aurez l'embarras du choix pour vos sorties musicales. Du classique au rock en passant par une comédie musicale historique et sans oublier l'indémoudable musique du monde, tous les genres seront à l'honneur au Conservatoire. Amateurs de sons ou non, venez écouter votre musique préférée ou découvrir une possible nouvelle passion.

Les notes du printemps

Le duo Von Lerber - Erbslöh et Guérassim Dichliev vont nous plonger dans le processus de création et vont nous amener à apprécier le matériau musical, avec au programme *Le Prélude à l'Après-midi d'un Faune* de Debussy, *Les Danses Symphoniques* de Rachmaninov et *Le Sacre du Printemps* de Stravinsky.

■ Samedi 7 mai à 20h30
15 € / 10 € / UVAC gratuit [Ⓡ]



De Clamart à Broadway

Cette comédie musicale qui est composée d'extraits de music-hall américain des années 20-30 évoque avec émotion et humour l'histoire des juifs immigrés aux États-Unis. Sur scène, un orchestre, des chœurs et des danseuses feront revivre l'atmosphère de Broadway le temps d'une soirée !

■ Samedi 14 mai à 20h30 - 12 € / 7 € / UVAC payant

Clama'Rock

Amateur d'ambiances électronique, le groupe rock Success, qui a participé à des prestigieux festivals comme *Rock en Seine*, vous donne rendez-vous avec ses prestations énergiques et extravagantes.

En ouverture, les Mars Avenue seront emmenés par Mickels Rea, dont l'album est mûr et dont le live ne fait pas de concessions.

■ Samedi 21 mai à 20h30 - 10 € / 7 € / UVAC gratuit [Ⓡ]

Au rythme du monde

Suivez les rythmes et les percussions du monde, avec le duo Mirtha Pozzi & Pablo Cueco et les interprétations des pièces polyrythmiques d'élèves et de professeurs de la formation musicale.

Ce concert se présente comme un voyage musical, partant à la découverte d'instruments rares et étonnants, pour certains fabriqués à partir de mâchoire d'âne ou de carapace de tortue...

■ Samedi 28 mai à 20h30 - gratuit / UVAC gratuit

ET AUSSI

LES GRATUITS

Chorales

Formation musicale avec Les amis de Tsuica

■ Jeudi 12 mai à 19h

CHAM avec Alain Fournier

■ Mardi 17 mai à 20h30

Ensemble Choral du Conservatoire (E3C)

■ Vendredi 27 mai à 20h30

Atelier théâtre en public

■ Samedi 14 mai à 14h

À tous vents

■ Mercredi 18 mai à 19h

Mardi sur scène

■ Mardi 24 mai à 20h

DE NOUVEAUX ÉQUIPEMENTS AU CONSERVATOIRE

De par son rayonnement départemental, le Conservatoire propose désormais un centre de documentation mettant à la disposition des usagers du Sud de Seine le prêt gratuit de documents et une salle de théâtre entièrement repensée et équipée.

Venez visiter ces deux nouveaux espaces lors d'une inauguration animée, festive et originale.

■ Mercredi 25 mai à 18h - gratuit

[Ⓡ] Spectacles sur réservation

Les inscriptions sont ouvertes

Les nouvelles inscriptions sont ouvertes jusqu'à fin mai. Les dossiers sont à retirer auprès de l'accueil du Conservatoire. Selon les places disponibles et à l'issue d'une commission, vous serez prévenu, au mois de juillet, de la confirmation ou non de votre inscription.

CHAM «Voix du Haut Clamart»

À l'école élémentaire Léopold Sédar Senghor, les classes CHAM ont un emploi du temps adapté à la pratique musicale. Elles offrent la possibilité de suivre une scolarité générale tout en développant parallèlement une culture et une technique musicale affirmées.

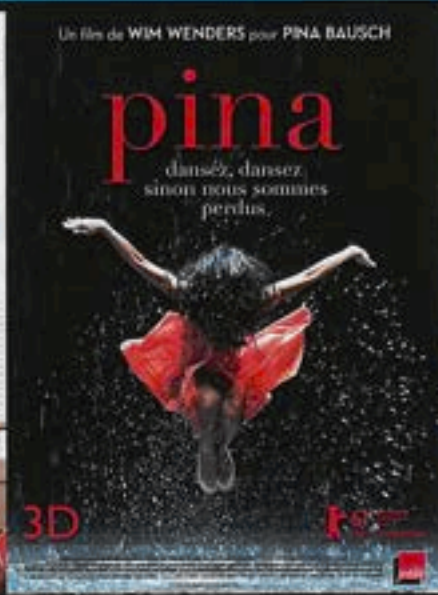
■ Mardi 10 mai à 18h :

réunion d'information à l'école.

■ Jusqu'au samedi 21 mai : dépôt des dossiers.

■ Samedi 28 mai à 8h30 : entretiens.





Cinéma

Jeanne Moreau
22, rue Paul
Vaillant-Couturier
Tél. : 01 41 90 17 02

Tarifs

Tarif plein : 6,50 €
Tarif réduit : 5 € (+ 60 ans,
familles nombreuses,
demandeurs d'emploi,
bénéficiaires du RMI,
handicapés, - 18 ans,
étudiants et apprentis)
Ciné goûter : 3,50 €
Adhèrent FNAC : 5,80 €
Carte 10 entrées : 54 €
(valable 1 an, non nominative)

ÉVÈNEMENT

Un débat sera organisé à l'issue de la projection, à 20h30, de *Water Makes Money*, un documentaire de Leslie Franke et Herdolor Lorenz. Avec Jean-Luc Touly, Marc Laimé, Christophe Ribet.



Entrée libre dans la limite des places disponibles.

Ciné-goûter à l'issue de la séance de 14h du film d'animation *Ma petite planète chérie* réalisé par Jacques-Rémy Girerd.

SEMAINE DU 4 AU 10 MAI

• **LA NOSTRA VITA (VO)**
de Daniele Luchetti - 1h35
Avec Elio Germano, Raoul Bova,
Isabella Ragonese
Mer 4 : 16h, 20h35 / Jeu 5 :
18h30 / Vend 6 : 14h / Sam 7 :
20h35 / Dim 8 : 18h30 / Mar
10 : 20h35

• **PINA (VO)**
de Wim Wenders - 1h43
Avec Pina Bausch, Regina
Advento, Malou Airoudo
Mer 4 : 18h30 / Vend 6 : 16h,
20h30 / Sam 7 : 18h30 / Dim
8 : 16h, 20h30 / Mar 10 :
18h30
Court-métrage : *Le Thé de
l'oubli* de S. Desmazières

• **ESSENTIAL KILLING (VO)**
de Jerzy Skolimowski - 1h23
Avec Vincent Gallo, Emmanuelle
Seigner, Nicolai Cleve Broch
Jeu 5 : 20h30 / Vend 6 :
18h30 / Sam 7 : 16h /
Dim 8 : 14h

• **ALADIN ET LA LAMPE
MERVEILLEUSE**
de Jean Image - 1h11

SEMAINE DU 11
AU 17 MAI

• **LA FILLE DU PUISATIER**
de Daniel Auteuil - 1h45
Avec Daniel Auteuil,
Kad Merad, Sabine Azéma
Mer 11 : 16h, 20h30 / Jeu
12 : 20h30 / Ven 13 : 14h,
18h30 / Sam 14 : 16h,
20h30 / Dim 15 : 14h,
18h30 / Mar 17 : 18h30

• **TOMBOY**
de Céline Sciamma - 1h22
Avec Zoé Héran, Malonn
Levana, Jeanne Disson
Mer 11 : 18h30 / Jeu 12 :
18h30 / Ven 13 : 16h, 20h30 /
Sam 14 : 18h30 / Dim 15 :
16h, 20h30 / Mar 17 : 20h30
Court-métrage : *Rabbit de R.
Wrake*

• **WINNIE L'OURSON :
BIENVENUE DANS
LA FORÊT DES RÊVES
BLEUS**
de Stephen J. Anderson et Don
Hall - 1h02
Mer 11 : 14h / Sam 14 : 14h

SEMAINE DU 18
AU 24 MAI

• **LA SOLITUDE DES
NOMBRES PREMIERS (VO)**
de Saverio Costanzo - 1h58
Avec Alba Rohrwacher,
Luca Marinelli
Mer 18 : 18h30, 20h30 / Jeu
19 : 18h30 / Vend 20 : 16h,
20h30 / Sam 21 : 18h30 / Dim
22 : 16h, 20h30 / Mar 24 :
18h30

• **OÙ VA LA NUIT**
de Martin Provost - 1h45
Avec Yolande Moreau, Pierre
Moore, Edith Scob
Jeu 19 : 20h30 / Vend 20 :
14h, 18h30 / Sam 21 : 16h,
20h30 / Dim 22 : 14h, 18h30 /
Mar 24 : 20h30
Court-métrage : Film de
Laurence Ferreira Barbosa

• **TITEUF, LE FILM**
de Zep - 1h27
Avec les voix de Jean-Pierre
Marielle, Maria Pacôme, Zabou
Breitman
Mer 18 : 14h, 16h /
Sam 21 : 14h

SEMAINE DU 25
AU 31 MAI

• **LE GAMIN AU VÉLO**
de Jean-Pierre et Luc Dardenne
- 1h30
Avec Cécile de France, Thomas
Doret, Jérémie Renier
Mer 25 : 16h30, 20h30 /
Jeu 26 : 20h30 / Vend 27 :
14h, 16h, 18h30 / Sam 28 :
18h30, 20h30 / Dim 29 :
14h, 16h, 20h30 / Mar 31 :
20h30
Court-métrage : *La Mémoire
des chiens* de S. Massi

• **ROBERT MITCHUM
EST MORT**
de Olivier Babin et Fred Khin
1h31
Avec Olivier Gourmet, Pablo
Nicomedes, Bakary Sangare
Mer 25 : 18h30 / Jeu 26 :
18h30 / Vend 27 : 20h30 /
Dim 29 : 18h30 / Mar 31 :
18h30

• **MA PETITE
PLANÈTE CHÉRIE**
de Jacques-Rémy Girerd - 0h44
Mer 25 : 14h + Ciné-goûter

Théâtre Jean Arp
22, rue Paul Vaillant-Couturier
Tél. : 01 41 90 17 02

L'Instinct de l'instant



Ce spectacle raconte l'histoire de quatre anciens joueurs de football qui mènent désormais des vies différentes. Une pièce qui parle à la fois de destin, d'amitié et d'amour dans l'univers du sport.

L'Instinct de l'instant de Nadia Xerri-L est une pièce qui parle de la vie d'après football de quatre coéquipiers, François, Mathieu, Jean-Pierre et David. La fête organisée par François quelques années plus tard va faire resurgir les souvenirs du passé. Ces retrouvailles seront marquées par la joie, l'excitation et l'appréhension mais également par les rancœurs, la jalousie et le secret. L'histoire sera pimentée par la vie personnelle et les scandales : du dévouement d'une amie fidèle à la patience d'une femme en passant par la découverte soudaine d'un fils inconnu. Une histoire de vengeance donne à cette pièce une touche dramatique.

Dans le cadre du mois du sport, le théâtre Jean Arp propose un tarif réduit de 10 € (bons de réduction à retirer auprès du service des Sports).

■ Vendredi 6 mai à 20h30 - Tous publics à partir de 14 ans



Les Pépinières, rencontres artistiques amateurs

Le théâtre Jean Arp donne pour la dixième fois une occasion aux artistes amateurs enfants, adolescents et adultes ayant travaillé pendant toute l'année avec le théâtre, de se réunir pour une réelle rencontre artistique et conviviale. Quatre jours durant lesquels amateurs de danse ou de théâtre vont pouvoir partager leur passion avec leur famille et leurs amis et faire connaître leur travail aux enseignants et aux artistes professionnels. Ces représentations sont les fruits des interventions du théâtre en milieu scolaire, qui permettent à de nombreux enfants et adolescents de se familiariser avec la culture. Pour plus de détails, un journal hors série sera publié au début du mois de mai.

■ Du 28 au 31 mai 2011

Woyzeck on the Highveld

Le théâtre vous propose un spectacle de marionnettes tiré de l'œuvre de Georg Büchner au Centre Dramatique National (CDN) de Sartrouville. Navette au départ de Clamart.

■ Mardi 3 mai à 20h30

Ali Baba et les 40 voleurs

Le célèbre conte est transposé dans le Midwest américain des années 70 par la compagnie La Cordonnerie. Les deux frères Cassim et Ali Baba vivent paisiblement dans le désert jusqu'à ce qu'un événement vienne tout bousculer.

■ Mercredi 4 mai à 15h - à partir de 6 ans

Oh boy !

Lionel Erdogan interprète merveilleusement bien le rôle d'un garçon de 26 ans qui du jour au lendemain se trouve à la tête d'une fratrie de cinq enfants. Ce spectacle a reçu le Molière jeune public 2010.

■ Jeudi 12 et vendredi 13 mai à 19h30 - à partir de 8 ans

Les Métamorphoses de Nina

La chorégraphe Sophie Girod essaie de montrer à travers un mélange de danse et d'image, les craintes d'une petite fille à l'arrivée d'un deuxième enfant dans la famille.

■ Mercredi 18 mai à 15h - à partir de 3 ans

Rejoindre le théâtre Jean Arp

Bénévoles aux Petits Pois

Pour l'édition 2011 du festival des arts de la rue « Les P'tits Pois », le théâtre Jean Arp recherche des bénévoles pour :

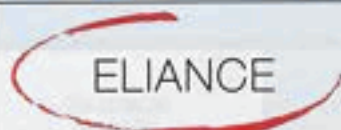
- l'accueil et la gestion des participants : artistes et public
- l'accompagnement et la distribution de tracts.

■ Vendredi 17 juin de 18h à minuit et samedi 18 juin de 9h à minuit : une partie ou tout le festival.

fbentaieb.theatrearp@clamart.fr ou 01 41 90 17 00

Ouvreur(se)s

Le théâtre recherche pour la saison 2011-2012 des ouvreur(se)s pour les soirs et week-end de spectacles. Envoyez votre CV et lettre de motivation à apitel.theatrearp@clamart.fr avant le 20 juin 2011.



Parce que les plus belles réussites ne se font jamais seul,
notre collaboration repose sur la confiance et la proximité.



ELIANCE s'engage à vous accompagner dans la **gestion comptable** de votre entreprise mais aussi, dans toutes les **étapes** de son **développement**. Nous sommes nous aussi des entrepreneurs, c'est pourquoi nous comprenons bien **vos besoins et la nature des conseils** que vous attendez de nous !
Nous intervenons dans de nombreux domaines d'activité : commerçant, artisanat, entreprises de services, restauration, TPE, PME

ELIANCE c'est : 30 collaborateurs + de 100 créations d'entreprises + 500 clients.
Partenaire de proximité depuis plus de **20 ans sur Clamart, Meudon, Vanves.**

Contactez nos experts-comptables pour Clamart : Cyril ou Olivier au :

(Inscrit au tableau de l'Ordre des Experts-Comptables Région Ile de France)

01 78 16 03 02 ou contact@eliance.com



ÉCLAIRAGE PUBLIC
SIGNALISATION LUMINEUSE TRICOLEURE
MISE EN VALEUR DU PATRIMOINE
VIDÉO SURVEILLANCE

18 Avenue du Général de Gaulle - 92220 BAGNEUX
Tél. : 01 58 07 92 00



PORTAGE DE REPAS À DOMICILE POUR PARTICULIERS



LE REPAS À DOMICILE
ET BEAUCOUP PLUS ENCORE

Dès demain,
votre repas
chez vous !

Livraison à Clamart :
01.78.09.52.30



Des repas traditionnels
frais et naturels

Une diététicienne à votre écoute

Des menus adaptés à votre
régime

Des formules personnalisées

Mise en service sous 24 heures,
sans engagement de durée
Pas de frais de dossier,
ni de liste d'attente

OFFRE DÉCOUVERTE
Déjeuner à la carte **offert**
(12,98 €)



Offre promotionnelle non cumulable, valable une seule fois jusqu'au 30/12/2011 pour une personne de +65 ans par foyer et dans la limite de nos disponibilités (tel. 01784130).



50%
déductible
de vos
impôts

Un vrai jardinier
au service du particulier !

13 Voie d'IGNY • 92140 CLAMART
- Tél : 01 46 42 79 87 - Fax : 01 46 42 45 06



www.sosjardins.fr



Construire ou rénover son habitation engage vos économies
Un conseil peut vous éviter des erreurs



Expertise technique, financière et juridique
Conseil aux particuliers ou aux professionnels
Comparatif de devis • Vérification des situations
Réception de travaux • Audit - Expertise - Immobilier

MG Construction Conseils - 6 rue de l'Espérance - 92140 CLAMART
Tél : 01 46 32 84 79 - Port : 06 29 94 13 85 - Fax : 09 70 61 22 91
mg-construction-conseils@orange.fr
SAS au capital de 1000 euros - RC Nanterre - 52938845

+ NET Retrouvez l'agenda complet sur www.clamart.fr

➤ TOUT LE MOIS DE MAI

**DU SAMEDI 30 AVRIL
AU DIMANCHE 29 MAI**

Exposition de Serge Saunière et Daniel Lacomme
Centre Albert Chanot



**DU LUNDI 2
AU DIMANCHE 8 MAI**
Exposition « Clamart dans la tourmente »
Salle Jacky Vauclair (p.18)



**SAMEDI 14
ET DIMANCHE 15 MAI**
- Salon Nature,
Jardin et Loisirs
Place de la mairie (p.29)
- Exposition de poteries (p.51)



**SAMEDI 21
ET DIMANCHE 22 MAI**

Fêtes franco-portugaises
(p.49)

SAMEDI 21 MAI

- Concert Clama'Rock
Conservatoire (p.41)
- Fête du Jeu
Parc Maison Blanche (p.17)

DIMANCHE 22 MAI

Gala de danse du CEMC
(p.49)

MARDI 24 MAI

Atelier emploi (p.28)

MERCREDI 25 MAI

Inauguration festive
Conservatoire (p.41)

DU 27 AU 29 MAI

Exposition de l'UPC (p.51)

VENDREDI 27 MAI
Fête des voisins (p.17)



SAMEDI 28 MAI

Soirée Bougeons-nous
Centre André Charré (p.18)

**SAMEDI 28
ET DIMANCHE 29 MAI**
- **Tournoi de volley**
Stade Hunebelle (p.16)



- **Exposition de la SBAC** (p.51)

LUNDI 30 MAI

Court métrage clamartois
Cinéma Jeanne Moreau (p.17)

**DU MARDI 31 MAI
AU VENDREDI 3 JUIN**

**Coupe du monde
de rugby scolaire**
Stade de la Plaine (p.16)

SAMEDI 4 JUIN
**Fête des quartiers
du Haut Clamart**
Place Bourgogne (p.17)



SAMEDI 4 ET DIMANCHE 5 JUIN
**Kabuto, tournoi
international de judo**
Complexe Hunebelle (p.16)

MOIS DU SPORT



DIMANCHE 1^{er} MAI
- **Tournoi international de rugby des moins de 13 ans**
Stade Hunebelle (p.16)
- **Course cycliste, Championnat des Hauts-de-Seine**
Centre-ville (p.16)

SAMEDI 7 MAI
Raid sportif clamartois
Stade Hunebelle (p.16)

DIMANCHE 8 MAI
Foulée Verte (p.16)

VENDREDI 20 MAI
Initiation à la zumba
Salle André Deschamps (p.16)

DIMANCHE 22 MAI
- **Tournoi de basket**
Gymnase Bretagne (p.16)

DIMANCHE 29 MAI
Tournoi de basket
Gymnase Léo Lagrange (p.16)

**DU VENDREDI 6
AU DIMANCHE 8 MAI**

Spectacle de magie (p.49)

SAMEDI 7 ET DIMANCHE 8 MAI

Salon de l'Auto
Place Aimé Césaire (p.29)

MARDI 10 MAI
Concert
« L'Espoir du soleil »
Conservatoire (p.18)



DU MARDI 10 AU SAMEDI 21 MAI

Exposition « Mon 10 mai »
Médiathèque François
Mitterrand (p.21)

JEUDI 12 MAI

**Concert Ethno
France Tour**
Salle des fêtes
Hunebelle (p.17)





- Mécanique • Carrosserie • Pare-Brise •
(toutes assurances)
- VENTE : NEUF & OCCASION •

**CONFIEZ-NOUS VOTRE CARROSSERIE
SANS SOUCIS !**

Délais respectés - Toutes marques

GARAGE CONDORCET AGENT PEUGEOT Jean Pierre Et Alexandre GIGLIO

3 rue Condorcet • 92140 CLAMART (à 5mn de la Gare - Bus 189)

Tél : 01 45 29 19 83 Fax : 01 40 95 15 80

mail : garage-condorcet@wanadoo.fr



MICHELIN



PEUGEOT
MOTOR & SPORTS

**Espaces
publicitaires**

dans les supports municipaux
de CLAMART

**Vous souhaitez paraître dans
Le Bulletin Municipal
et/ou
Le Guide de Clamart**

Contact : M. Thierry COHEN :
06 25 23 65 66 • studioparis@micro5.fr



MICRO 5

Grain de folie chez Espace Epilation !

UNE ÉPILATION OFFERTE*

* Pour une épilation achetée d'un montant supérieur

Venez découvrir L'instant beauté,
sans rendez-vous

C. Clal Desprez - 27 rue P. Vallard Couturier 01. 58. 88. 20. 01
espace-epilation.com

STORES 19

FABRICANT - INSTALLATEUR depuis 1987 à Issy
DÉPANNAGE - MOTORISATION
STORES - FENÊTRES - VOLETS
43-45, rue Pierre Brossolette
92130 Issy-les-Moulineaux
01 46 38 27 55

DEVIS GRATUIT

E-mail : info@stores19.fr
Site : www.stores19.fr

QUALIBAT LA QUALITE SOUS TOUS LES ANGLES
STORES AGREE
OUVERTURES
somy

Présent sur les
Marchés de Clamart
la Référence Clamartoise !

Marché du troisy : samedi matin
Marché de la fourche : mercredi et dimanche matin

SAMCHAUSS
Chaussure de Qualité

Dire le Monde, en musique et en image

Créée en 2009, la jeune association clamartoise « Dire le Monde » organise chaque année le Clam'festival, un événement musical qui fait la part belle aux sonorités du monde et aux artistes locaux émergents. La troisième édition se tiendra en octobre 2011 et sera dédiée aux musiques et cultures latino-américaines. Une manifestation que prépare d'ores et déjà activement l'association.

C'est justement d'Amérique du Sud que l'équipe de l'association Dire le Monde revient. Emelyne, Yannez, Cécile et Sophie ont parcouru ces quatre derniers mois l'Argentine, l'Uruguay, le Chili et la Bolivie. De ce magnifique voyage, elles rapportent un documentaire qui sera présenté lors du prochain Clam'festival cet automne, pour faire partager leur expérience. « Nous avons envie d'être au cœur de ces pays pour mieux comprendre leurs cultures et leurs traditions. Nous y avons rencontré de nombreux musiciens lors de festivals et carnivals. Les voyages sont très importants car ils nourrissent nos projets », raconte Emelyne Humez, présidente de l'association. Car des projets, Dire le Monde n'en manque pas. Les quatre jeunes filles, étudiantes en médiation culturelle, organisent depuis deux ans le Clam'festival, un événement dédié aux musiques du monde, qui permet aux musiciens locaux de se produire aux côtés de têtes d'affiches.

Festival interdisciplinaire engagé

Lors de sa première édition en juillet 2009, le Reggae Clam'festival avait déjà connu un vaste succès avec plus de 500 spectateurs. « Nous avons programmé Matthew McAnuff et son père Winston lui avait fait la surprise de venir chanter avec lui sur scène. C'est un moment inoubliable ! » se souvient Emelyne. L'année dernière, Dire le Monde consacrait son festival aux musiques et cultures tziganes. « Notre volonté à travers cette manifestation est d'apporter au public autre chose que de la consommation musicale, explique Emelyne. C'est pourquoi nous proposons aussi des projections vidéo, des expositions et nous invitons des associations en-



gagées sur le thème musical choisi pour que les gens s'interrogent sur les origines de la musique qu'ils écoutent. »

Un Clam'festival aux couleurs latino-américaines

Cette année, l'équipe de Dire le Monde nous concocte encore de belles surprises pour sa troisième édition de Clam'festival. « Nous aimerions intégrer des démonstrations et des ateliers de danse, animés par des associations clamartoises. Durant notre voyage, nous avons en effet constaté que les musiques latino-américaines étaient très souvent accompagnées de danse », poursuit Emelyne. « C'est une manière de faire participer l'ensemble des acteurs locaux et d'investir l'ensemble des Clamartois. Nous

envisageons aussi un stand de restauration avec des spécialités latino-américaines », précise la présidente de Dire le Monde.

Passionnées de musique et plus particulièrement de reggae, les jeunes filles de Dire le Monde organisent aussi en mai la deuxième soirée Clam'Station, en collaboration avec l'association Indy Boca. « Il existe un vrai public passionné de reggae et de sound system sur Clamart », conclut Emelyne. C'est donc un moment à ne pas rater pour tous les aficionados ! //

• PLUS D'INFOS •

www.direlemonde.com

Les danseuses de DJ Click ont animé le Tzigane Clam'festival, le 10 juillet 2010



Ouverture le Lundi : 14h00 - 19h00
Du Mardi au Samedi : 8h30 à 13h00 • 14h00 à 19h00

Teinturerie Victor Hugo

Changement de propriétaire

TRAVAIL DE HAUTE QUALITE

(30 ANS D' EXPERIENCE)

PROMOTION / TRAVAIL ARTISANAL

-10% SUR PRESENTATION DU MAGAZINE
(EN MAI)

TEINTURERIE VICTOR HUGO : 14 RUE VICTOR HUGO - 92140 CLAMART
TEL : 01 46 38 22 22

Côté Particuliers
Immobilier à frais réduits

VENTE - LOCATION

Estimation gratuite sous 48 H

Acheter moins cher et vendre plus vite !
grâce aux frais d'agence à partir de 1%

CLAMART CENTRE
Beau T3, 2^{ème} étage sans ascenseur, en parfait état. Décoration soignée. Classe Energie E
320 000 € FAI

CLAMART GARE
Grd 3P, 67 m², avec dble séjour, 6^{ème} et dernier étage. Cave et ascenseur. Classe Energie D
330 000 € FAI

CLAMART GALVENTS
Maison de ville, grd séjour, cuisine US, 2 chs, rénovée avec goût. Box. Classe Energie E
410 000 € FAI

CLAMART GARE
Maison ancienne avec cachet, 5 chs, cour intérieure, à 5 mn à pied de la gare.
815 000 € FAI

JARDIN PARISIEN
Maison de caractère, 230 m², avec grd jardin arboré, 4 chs, séjour/SaM/cuisine 75 m². Classe Energie E
980 000 € FAI

URBICANDE CONSEIL, EURL au capital de 8 000 € - RCS Nanterre n° 315403178 - garantie GROUPEAMA 30 000 € - Carte professionnelle 32/A/0250

57 Avenue Jean Jaurès - 92140 CLAMART - 01 46 48 92 02 www.coteparticuliers.com

PÔLE DE SANTÉ DU PLATEAU

CLINIQUE DU PLATEAU

Soins de suite polyvalents et hémato-cancérologie
Médecine
Soins palliatifs
Clinique de jour (endoscopies)
Radiologie
Explorations ophtalmologiques
Exploration du sommeil
Kinésithérapie avec balnéothérapie

5/9 rue des Carnets - 92140 CLAMART
Tel : 01 46 30 21 35

CLAMART - MEUDON
www.polesanteduplateau.com



CLINIQUE DE MEUDON

Chirurgie en hospitalisation ou en clinique de jour
Maternité
Urgence 24h/24
Médecine
Cancérologie
Chimiothérapie ambulatoire
Soins palliatifs
Radiologie Scanner

3/5 av de Villacoublay - 92360 MEUDON LA FORÊT
Tel : 01 41 28 10 00

COMMERCANTS, ARTISANS,
si vous désirez paraître dans ce magazine,
cet emplacement vous est réservé.

Contactez-nous au :

06 25 23 65 66



MICRO 5

Ça va être l'émeute !

Entre one-man-show et close-up, Sébastien Thill vous convie à de nouvelles aventures magiques à l'Espace Saint Jo les **vendredi 6, samedi 7 à 20h30 et dimanche 8 mai à 17h**. Tarif : 10 € et 7 € - réservations conseillées à cavaetrelemeute@gmail.com.

•PLUS D'INFOS•

☎ www.uneautreideedelamagie.com



Festivités franco-portugaises

L'Amicale franco-portugaise organise **samedi 21 mai** un grand spectacle de variétés en salle des fêtes municipale Hunebelle. Dès 21h, retrouvez Leo & Landro et Ruth Marlene avec le groupe Fantasia. Et le lendemain, **dimanche 22 mai**, ne manquez pas le festival de folklore à partir de midi.

•PLUS D'INFOS•

☎ 01 83 39 29 01 - 06 22 41 19 23

Gala de danse

Le CEMC, Centre d'Expression Musicale et Corporelle de Clamart, organise **dimanche 22 mai** son gala de fin d'année au théâtre Jean Arp. Au programme, dès 14h30, *Le Lac des Cygnes* par les élèves de danse classique puis la comédie musicale *Grease* par les élèves de danse, musique et théâtre. Dès 17h, ce sont les élèves de danse jazz qui prennent le relais ! Tarif : 10 € et 5 €, gratuit pour les moins de 7 ans



Insectes à la bibliothèque

La Petite Bibliothèque Ronde propose ce mois-ci un grand nombre d'animations pour les enfants autour de la nature : ateliers créatifs, cinéma, création d'une serre à papillons, quizz ou encore visite de la serre aux papillons de La Queue-les-Yvelines.

Découvrez le programme détaillé sur www.lapetitebibliothequeronde.com.

•PLUS D'INFOS•

☎ 01 41 36 04 30

Mai à L'Autrement Bon

L'association Polysong Solidarité vous propose des dîners-concerts à l'Autrement Bon, bar restaurant du théâtre Jean Arp. Repas à partir de 19h30 et spectacle dès 20h30. Voici un aperçu des nombreuses animations de ce mois-ci :

Mardi 3 : big band « Sweet Swing Orchestra »

Samedi 7 : ensemble de flûtes

Dimanche 8 : thé dansant à 17h

Samedi 14, mercredi 11, mardi 24, mercredi 25 et jeudi 26 : concerts de Jazz

Dimanche 15 : bar solidaire et défilé de mode à 17h

Jeudi 19 et vendredi 27 : concerts de rock

Match d'impro

Venez assister à un grand tournoi de théâtre d'improvisation le **dimanche 1^{er} mai à partir de 14h**. Les Impromptus de Clamart rencontreront les Krem'l'impro puis les Plaisir d'offrir à la salle Jacky Vauclair. Venez entendre un accent québécois et circonflexe ou bien un western préhistorique : rire assuré !

Aquarelle et botanique

Annie Hovanessian expose ses aquarelles botaniques à l'Office de tourisme : **du mardi 3 au samedi 14 mai**, elle présentera les travaux de ses élèves et **du mardi 17 au vendredi 27 mai** l'exposition sera consacrée à ses aquarelles « sèches », technique du XVIII^e siècle.

•PLUS D'INFOS•

☎ 01 46 48 90 49 - 06 16 77 57 60
www.aquarelles-hovanessian.com

Vidéo historique

La société historique Les Amis de Clamart nous invite **samedi 21 mai à 14h30** à explorer l'histoire de la rue Condorcet vers la rue des Roissys. Projection commentée sur les personnages et les événements qui ont marqué ce quartier, en salle bleue de la Maison des Sports.

•PLUS D'INFOS•

☎ 01 75 32 00 07

Gym volontaire

Le CSMC Gym volontaire propose toute l'année de nombreuses activités aux personnes qui souhaitent prendre soin de leur corps dans un cadre agréable. Pour le dernier trimestre de la saison, un mini tarif est appliqué : c'est le moment de se mettre au sport !

•PLUS D'INFOS•

☎ 06 62 05 93 72

Mise en bouteille

Les vigneron invitent les Clamartois à assister à la mise en bouteille du vin du Clos de Clamart et du Clos Franquet **jeudi 5 de 15h à 17h**, à la grange-musée Franquet, au 5, rue Pierre Franquet.

EN BREF

SOLIDARITÉ ET LOISIRS



L'association vous propose une sélection de sorties culturelles et sportives :

- Désiré, vaudeville de Sacha Guitry au théâtre de Longjumeau **dimanche 15 mai** (transport en car)
- Visite du château de Maisons-Laffitte **jeudi 19 mai**
- Concours de pétanque au parc naturel du Perche **mercredi 1^{er} juin**

•PLUS D'INFOS•

www.solidariteloisirs@hotmail.com
solidariteloisirs.asso.fr
06 30 93 27 02

CLAMART ACCUEIL



Partez en mai à la découverte du patrimoine français et francilien :

- Promenade commentée de la place Balard au Palais de Chaillot **samedi 7 mai**
 - Exposition sur les maîtres verriers « Les Brière » **mardi 10 mai**
 - Les vendredis de la convivialité ouverts à tous : dictée le **13 mai** et conférence sur les châteaux de la Loire le **27 mai**
 - Les « clichés japonais » aux jardins Albert Khan **mardi 17 mai**
- Ne manquez pas également la sortie à la Butte aux Cailles, l'Opéra Royal et son exposition sur les trônes en majesté ainsi que l'autre Palais de Louis XIV à Marly-le-Roi.

•PLUS D'INFOS•

www.clamartaccueil.org
01 41 33 96 43 mardi, jeudi et samedi de 10h à 12h

Secourisme

La Croix-Rouge et la Protection Civile de Clamart organisent en mai et juin plusieurs sessions de formation Prévention et Secours Civiques de niveau 1 (PSC1).

• Croix-Rouge : **samedi 21 mai** de 14h15 à 19h et **dimanche 22 mai** de 9h45 à 18h.

☑ Contact : www.croix-rouge.fr (rubrique Je me forme)
01 46 32 12 14

• Protection Civile : du lundi 6 au vendredi 10 juin, de 20h à 23h. Ouvert à tous à partir de 10 ans. Tarif : 60 €

☑ Contact : 06 08 52 96 12
pcclamart@gmail.com
protectioncivile-clamart.com

Démocratie en débat

Guy Coq et Thibaud Collin échangeront le **vendredi 13 mai à 20h** autour de la démocratie lors des Rencontres de Saint Jo. Ces deux philosophes nous éclaireront sur les voies possibles pour développer la démocratie autour de nous et dans le monde. Entrée libre.

•PLUS D'INFOS•

www.rencontresdesaintjo.com

Concert à Saint Joseph

L'Ensemble Vocal Accord de Clamart présentera le **samedi 14 mai à 20h45** un concert en l'église Saint Joseph. Au programme : un ensemble de cinq cancioneros issus du baroque sud-américain, le *Magnificat Quarti Toni* de Gutiérrez F. Hidalgo et la *Messe du couronnement de Mozart*.

•PLUS D'INFOS•

01 46 42 50 36
06 07 67 88 59

Écritures et moulage



Le Lavoir céramique propose **samedi 14 et dimanche 15 mai** de 9h à 17h un stage pour apprendre les bases de la technique du moulage en plâtre. Tous les matériaux sont fournis par l'association.

Du samedi 28 mai au dimanche 12 juin, l'association

organise l'exposition *Écritures* (samedi et dimanche de 15h à 19h, mardi, mercredi et jeudi de 15h à 18h).

•PLUS D'INFOS•

lelavoirceramique.free.fr - 01 46 45 88 78

Notre futur ; Mon Isménie !

C'est le nom du nouveau spectacle que présentera l'association Entre en scène ce mois-ci, d'après deux courtes pièces de Georges Feydeau et Eugène Labiche. Le spectacle raconte différentes histoires d'amour avec beaucoup d'humour, une pincée de piquant et une pointe d'extravagance ! Mise en scène d'Irène Jargot, à découvrir le **jeudi 12 mai à 20h30** à la salle Jacky Vauclair et

le **dimanche 15 mai à 14h30** au CSC du Pavé Blanc. Tarif : 5 €



•PLUS D'INFOS•

06 07 04 33 97

Courteline à l'honneur

Le théâtre des Rochers proposera **du 3 au 12 juin** un spectacle réunissant 3 pièces jubilatoires de ce grand auteur de théâtre. Mises en scène par Martine Elbin, *La Paix chez soi*, *Gros chagrins* et *Les Boulingrin* promettent un tourbillon de rire en perspective...

Le **vendredi à 21h**, le **samedi à 21h**, le **dimanche à 17h** et le **mercredi à 20h30**

Tarif : 11 € - Les 3 et 4 juin, prenez 2 places, venez à 3 !

•PLUS D'INFOS•

www.theatredesrochers.org
Réservations
au 01 46 42 17 95



Entraide scolaire

L'Entraide Scolaire Amicale recherche des bénévoles pour aider des élèves, du primaire au secondaire, au minimum 1 heure par semaine, particulièrement en français, en mathématique et en langues étrangères.

L'art clamartois s'expose

Toiles et cadres de l'UPC

L'Université Populaire Clamartoise présente les travaux de dessins, peinture et modelage réalisés durant les ateliers de Céline Lefilleul, **du mardi 24 au dimanche 29 mai** de 14h à 18h au 80, rue Emmanuel Sarty. Joëlle Normand, qui anime quant à elle les ateliers d'encadrement à l'UPC, exposera les travaux de ses élèves **du vendredi 27 au dimanche 29 mai** à la salle Jacky Vauclair, de 10h à 13h et de 15h à 18h30.

•PLUS D'INFOS •

www.up-clamart.net



Artistes et élèves de la SBAC

Pour la première fois, les artistes et les élèves de la Société des Beaux-Arts de Clamart seront réunis en

un même lieu pour un week-end centré sur leurs créations. Retrouvez les artistes au Petit Marché de l'Art et les élèves pour leur exposition annuelle en salle des fêtes municipale Hunebelle : **samedi 28 mai** de 14h à 22h et **dimanche 29 mai** de 10h à 19h.

•PLUS D'INFOS •

sbac.moonfruit.fr



Office de tourisme

L'artiste clamartoise Annick Bougerolle exposera ses peintures et pastels **du mardi 31 mai au samedi 25 juin** à l'Office municipal de Tourisme.

•PLUS D'INFOS •

www.annickbougerolle.com



Avis de recherche

Avis à tous les anciens membres de la compagnie Cinderella : n'hésitez pas à vous faire connaître, si vous souhaitez participer au grand spectacle anniversaire ! La compagnie fête ses 20 ans de cours et de spectacles, **samedi 25 juin à 20h30** au conservatoire Henri Dutilleul. Pour l'occasion, *Palace*, une pièce de Jean-Marie Gouriau, sera jouée à la fois par des anciens et nouveaux élèves. Tarif : 8 € - les bénéfices seront reversés au profit d'une association d'aide aux victimes du tsunami au Japon.

•PLUS D'INFOS •

Lydia Blimovitch - 06 30 21 01 08

Bonnes affaires

L'Association générale des familles de Clamart organise sa 2^e bourse aux livres, BD, CD et DVD le **dimanche 5 juin de 14h à 18h** à la salle Jacky Vauclair. Inscriptions (3 €) pour les adhérents tous les mercredis de mai de 14h à 15h30 et les samedis 7 et 21 mai de 10h à 11h30.

•PLUS D'INFOS •

01 41 33 96 45

Portes ouvertes

L'association Clamart Reliure ouvre ses portes **tous les mardis (14h-18h) et jeudis (18h30-20h30) du mois de mai** au CSC de la Fourche. Venez découvrir la reliure traditionnelle, de création ou de restauration, pour tous niveaux.

•PLUS D'INFOS •

01 46 45 29 86

Rencontres littéraires

- Professeur de yoga à Clamart, Danièle Simon vient de publier *Stress, comment s'en faire un allié ?* (Ed. A2C Médias) et animera une conférence sur le stress **samedi 28 mai à 16h30** à la Maison des Sports.
- La librairie Mémoire 7 accueille **samedi 21 mai, à 15h**, l'auteur clamartoise Renée Bonneau, qui dédicacera son roman *Requiem pour un jeune soldat* (Ed. Nouveau Monde).

EN BREF

AUTOUR DU THÉ

Terre Créative exposera les samedi 14 et dimanche 15 mai à la salle Jacky Vauclair les poteries sur le thème du thé, réalisées par les membres de l'association. Venez nombreux découvrir le travail de la terre.

RENCONTRE ATTAC 92

L'association s'interrogera le **vendredi 20 mai à 20h30** sur les paradis fiscaux et sur la place du G8 et du G20 dans notre vie quotidienne, en présence de deux spécialistes. Salle bleue de la Maison des Sports.

VIDE-GRENIERS

Le Comité des fêtes organise le prochain vide-greniers **dimanche 19 juin** au Mail de la Plaine de 8h30 à 18h30. Inscriptions : **samedi 28 mai** à la mairie annexe de la Fourche (216, av. Jean Jaurès) de 8h30 à 12h et de 14h30 à 17h.

FÊTES PRINTANIÈRES

- La Fraternité et l'Église réformée de Clamart - Issy-les-Moulineaux - Meudon-la-Forêt vous invitent à leur rencontre de printemps **samedi 14 mai de 11h à 18h**. Au programme : jeux, brocante, salon de thé et jardinerie ! 43, rue du Moulin de Pierre.
- Le Village éducatif Saint-Philippe d'Apprentis d'Auteuil organise sa kermesse **samedi 21 mai dès 11h**. Entrée gratuite, venez en famille ! 1, rue du Père Brottier (Meudon)



12, Bis rue Paul Vaillant Couturier

TEL : 01 41 46 04 20

clamart@laforet.com

46, rue Gabriel Péri

TEL : 01 58 07 09 00

chatillon@laforet.com

AS IMMO - SARL au capital de 30 000€. Carte professionnelle (T n° 92/A/0050) délivrée par la préfecture d'Antony. Garantie financière : CEGC, 128 rue de la Boétie - 75008 PARIS. - Chaque agence est une entité indépendante.

<p>CLAMART</p>  <p>Centre ville au calme d'une impasse, jolie MEUBLÉE non mitoyenne à rénover sur grd terrain arboré exposé sud/ouest comprenant séjour double, cuisine, 2 chbres, S/sol total avec garage, grenier aménageable. Nombreuses possibilités d'extension. Situation exceptionnelle !! (Réf.: 6813)</p> <p>Classe Energie NC 780 000 €*</p>	<p>CLAMART</p>  <p>HAUTS DE CLAMART A 2 mn du futur tramway, dans copropriété récente 3/4 pièces en RDJ offrant séjour, cuisine américaine sur terrasse, 3 chbres, SDB. Parking en sous-sol. Double exposition, très calme, état impeccable. (Réf.: 6791)</p> <p>Classe Energie E 360 000 €*</p>	<p>CLAMART</p>  <p>COUP DE COEUR pour cette ravissante maison située à 10 mn à pied du centre dans quartier pavillonnaire très calme offrant un très bel espace de vie avec cuisine ouverte et cheminée, 3 chbres dont 1 en RDC, le tout donnant sur agréable jardin protégé. BEAUCOUP DE CHARME. (Réf.: 6799)</p> <p>Classe Energie NC 680 000 €*</p>	<p>CLAMART</p>  <p>CLAMART LE HAUT A 5 mn à pied du futur tramway, dans quartier pavillonnaire très calme, vaste maison familiale en BEC, offrant: séjour SAM de 45m² avec cheminée, grde cuisine, 4 chbres, 1 bureau, S-sol total avec garage. Le tout donnant sur ravissant jardin clos et protégé. (Réf.: 6780)</p> <p>Classe Energie E 615 000 €*</p>
<p>CLAMART</p> <p>PLEIN CENTRE - Bail à céder - Local d'environ 51m² avec réserve de 14m². Belle façade. (Réf.: 6718)</p> <p>Classe Energie NC 40 000 €*</p>	<p>CHATILLON</p>  <p>Calme, très jolie maison, début XX^e: 152 m² avec bx volumes. Au RdC: 3 chbr, SAM, cuis, avec cheminée, à l'étage: 3 chbr dont 1 avec terrasse. S/sol à usage buanderie, cave, chaudière (chaudière gaz neuve). Beau jardin d'agrément aménagé. A prox. transports (12 mn du métro, bus et futur tramway), écoles et activités sportives. (Réf.: 6819)</p> <p>Classe Energie E 780 000 €*</p>	<p>CHATILLON</p>  <p>LIMITE FONTENAY Dans une petite résidence à l'écart de la circulation, beau 2 pièces traversant en BE, avec entrée, séjour et chbre sur balcon, cuisine aménagée et cellier, SdB. Cave en S/sol et parking extérieur. (Réf.: 6820)</p> <p>Classe Energie NC 242 000 €*</p>	<p>CHATILLON</p>  <p>LIMITE CLAMART Au coeur d'un secteur pavillonnaire, au calme, lumineux et sans vis à vis, appt 4 P, rénové récemment de 64,21 m² loi Carrez comprenant: entrée, séjour, cuisine aménagée, 3 chbres, SdB. En annexe: cave et plus collectif. A visiter rapidement. (Réf.: 6815)</p> <p>Classe Energie D 284 000 €*</p>

* Les prix de vente sont nets, hors frais notariaux, d'enregistrement et de publicité foncière et les loyers sont charges comprises. RCS B 398 597 500

Retrouvez toutes nos annonces sur www.laforet-clamart-chatillon.com

la vie, la maison, laforêt.



L'été approche !

Samantha Baranes vous propose :

votre programme "Spécial Minceur" !

- 1 Perte de poids contrôlée
- 2 Remodelage de la silhouette
- 3 Cardiopump

Venez tester nos nouveaux cours : **fit boxing**, **pilates matwork**, et **parcours santé spécial seniors**.

Coach Training

06 82 39 51 39

35, rue Lazare Carnot - 92140 Clamart www.coach-training.fr - sbaranes@orange.fr

PREMIÈRE SÉANCE GRATUITE !

Chauffage Service

ENTRETIEN
RAMONAGE
INSTALLATION
DÉPANNAGE 7/7
TRAITEMENT D'EAU
SOLAIRE - GÉOTHERMIE

01 46 01 51 51

82, Avenue du Général de Gaulle BP92 - 92140 - CLAMART CEDEX
www.chauffageservice.fr




Espaces publicitaires
dans les supports municipaux
de CLAMART

Vous souhaitez paraître dans
Le Bulletin Municipal
et/ou
Le Guide de Clamart

Contact : M. Thierry COHEN :
06 25 23 65 66 • studioparis@micro5.fr



MICRO 5

Carte nationale d'identité et passeport

Avant les grandes vacances d'été, si vous avez prévu de voyager, assurez-vous de disposer des documents d'identité nécessaires, et en cours de validité, pour chacun des membres de la famille. Anticipez vos démarches auprès de la mairie, car à l'approche des vacances les délais peuvent s'allonger.

ANTICIPER

Avant de planifier un voyage pour cet été, soyez vigilants quant à la validité des documents d'identité de toute la famille. Les enfants, quel que soit leur âge, doivent avoir une carte nationale d'identité ou un passeport en cours de validité pour voyager. Même en France métropolitaine, il peut vous être demandé de présenter un document en cours de validité pour prendre l'avion, le train... Soyez prévoyants, n'attendez pas le dernier moment pour faire votre demande. Les délais d'obtention à l'approche et en période de vacances scolaires peuvent s'allonger considérablement.

PRÉPARER SA VISITE

Vous souhaitez faire une demande de carte d'identité ou de passeport ? En préparant votre visite, votre démarche à la mairie n'en sera que plus simple et efficace :

- Rendez-vous sur www.clamart.fr pour télécharger la liste complète des documents qui vous seront demandés. Pour une demande de passeport, vous pouvez pré remplir votre formulaire en ligne via mon-service-public.fr.

- Déposez votre demande auprès du Guichet unique ou des mairies annexes (uniquement carte d'identité pour la mairie annexe de la Fourche).
Attention : le dépôt de chaque dossier,



Les 3 types de titres sécurisés sont la carte d'identité plastifiée (en service depuis décembre 1995), le passeport électronique (en service depuis 2006) et le nouveau passeport biométrique, qui a remplacé l'électronique depuis le 28 juin 2009.

selon le cas, peut prendre jusqu'à 15 minutes. Assurez-vous de disposer de suffisamment de temps pour toutes vos demandes !

Privilégiez dans la mesure du possible les heures de faible affluence (voir encadré). Il est recommandé de venir au moins 30 minutes avant la fermeture des portes pour le dépôt de dossier.

DES DÉMARCHES SIMPLIFIÉES

Depuis mars 2010, les démarches pour renouveler ou demander des titres d'identité ont été simplifiées. Pour une demande de passeport, la présentation de la carte d'identité plastifiée fait foi de document d'état civil et de nationalité,

et vice-versa. Par ailleurs, la demande d'un acte de naissance ou d'un justificatif de nationalité française devient une exception. Quelle que soit votre situation, veillez à disposer de toutes les pièces justificatives demandées pour déposer un dossier complet.

à la bonne heure !

Certaines heures de la journée sont moins fréquentées au Guichet unique. Si vous pouvez vous rendre disponible aux heures de faible affluence, vous pourrez effectuer votre demande de documents d'identité en toute sérénité, sans avoir à attendre avant d'être reçu.

Faible affluence
Affluence moyenne
Forte affluence

	LUNDI	MARDI	MERCREDI	JEUDI	VENDREDI	SAMEDI
8H30-10H						
10H-12H						
12H-13H						
13H-14H						
14H-17H						
17H-18H						



PETITES ANNONCES

OFFRES

➤ Nous emménageons bientôt rue de Fleury (quartier Percy-Schneider) et nous recherchons une personne pour aller chercher notre fille de 3 ans à la sortie de l'école maternelle Marbeau (Meudon), voire également la garder le mercredi. **06 86 89 41 65**

➤ Nous cherchons personne pour les sorties d'école (environ 17h30-21h) pour 3 enfants. **06 28 33 19 20**

➤ Cherchons personne de confiance et attentionnée pour aller chercher nos 3 enfants (8, 6, 1) à la sortie d'école et crèche sur secteur des Rochers à partir du 16 mai. **06 64 42 45 77**

➤ À partir de septembre 2011, nous recherchons une jeune fille, lycéenne ou étudiante, pour aller chercher 3 fois par semaine (lundi / mardi / jeudi) nos 2 enfants de 2 et 5 ans de 16h20-19h. Quartier Centre. **06 76 69 30 18**

➤ Recherchons famille pour une garde partagée 4, 4,5 ou 5 jours par semaine. Nous avons déjà une nounou très sérieuse qui s'occupe de notre fils de 8 mois. Quartier gare/renaudin. Dès que possible. **06 32 97 19 57**

➤ Recherchons assistante maternelle agréée pour la garde d'un bébé de 10 mois à partir de mai. **07 61 10 64 59**

➤ Rech. personne sérieuse pour sortie d'école Moulin de Pierres : rentrer à pied, devoirs, bain et repas simple pour 2 garçons (8 et 10 ans). Lundi, jeudi 17h à 19/19h30 & mardi 18h à 19/19h30. Travail déclaré CESU. **06 61 12 11 60**

➤ Recherchons famille pour garde partagée. Nous avons une nounou depuis 4 ans. Elle garde 2 filles, 2 ans et 5 ans. À partir du 22 août 2011, Quartier Centre. 5j/ semaine, 8h30/19h. **06 26 67 27 96**

➤ Recherche 1 personne pour 4h/sem de ménage et repassage à notre domicile (Gare) le jeudi ou vendredi. **06 32 80 67 56**

➤ Nous recherchons une famille quartier Gare ou Percy-Schneider (proximité école des Rochers) pour garde partagée 5 j/semaine à partir de septembre. **06 24 66 92 19**

➤ Jeune femme sérieuse cherche heures de ménage et repassage disponible de suite. **06 68 24 67 99**

➤ Dame sérieuse cherche heures de ménage. Se déplace sur tout Clamart. Travail soigné. **06 82 37 00 41**

➤ Assistante maternelle agréée PMI dispose de 2 places pour septembre pour 1 bébé et un enfant de 2 ans, 5 jours par semaine. Haut Clamart. **01 46 32 44 04**

➤ Recherche heures de repassage à mon domicile ou/et du ménage le samedi. **06 32 85 75 07**

➤ Jeune femme 5 ans d'expérience cherche des heures de ménages, repassage, faire des courses. **06 59 46 61 13**

➤ Femme sérieuse avec 18 ans d'expérience cherche enfant à garder et entretien de la maison, disponible en septembre. **06 32 30 48 96**

➤ Jeune fille de 16 ans sérieuse et de confiance recherche enfants à garder après mes heures de cours ou le week-end. Disponible dès à présent. **06 64 36 60 66**

➤ Jeune femme sérieuse cherche heures de ménage et repassage libre de suite ainsi que des sorties d'école. **07 60 26 57 50**

➤ Maman d'une petite fille de 3 ans qui est scolarisée et d'un petit garçon de 17 mois, habitant le Haut Clamart, je suis disponible pour garder votre enfant chez moi la journée ou pour le récupérer à l'école. **06 35 43 34 10**

➤ Cherche heures de repassage à faire à mon domicile. **06 35 43 34 10**

➤ Femme sérieuse avec expérience cherche heures de repassage à mon domicile. Disponible de suite. **06 61 32 98 73**

➤ Dame portugaise avec expérience et références cherche des heures de ménage. Disponible en après-midi. **06 09 52 04 31**

➤ Jeune fille sérieuse et non fumeuse recherche des enfants à garder merci. **01 46 30 72 78**

➤ Jeune femme sérieuse et très motivée, cherche quelques heures de ménage. Travail soigné. Disponible de suite. **06 68 24 67 99**

➤ Dame sérieuse et consciencieuse avec expérience cherche à garder un enfant à mon domicile à partir de septembre 2011. Quartier centre. **01 47 36 94 57**

➤ Étudiant titulaire d'une licence en Économie-gestion à l'université Paris-Descartes, je propose de donner des cours particuliers de mathématiques, SES, anglais et méthodologie. 25 €/heure. **06 30 00 79 30**

➤ Jeune étudiante de 17 ans /^e actuellement en 2^e année de bac pro secrétariat, je recherche des gardes d'enfants tous les jours à partir de 18h la semaine. Dispo également le week-end. **06 22 06 76 90**

➤ Jeune femme de 19 ans, je cherche à garder votre/vos enfants au mois de Juillet. J'habite le Haut Clamart. Pour me contacter appeler le **06 87 71 39 82**

➤ Assistante maternelle agréée depuis 2004, je dispose d'une place pour accueillir votre enfant (sans mercredi), une dans l'immédiat et une pour septembre. **06 24 11 53 00**

À VENDRE

➤ À vendre, vélo d'appartement neuf, tout juste monté. **01 46 30 83 67**

➤ Vends cause départ, lit évolutif complet bleu (3-10 ans) 50 €, lit une place avec matelas vert pâle 40 €, 1 bibliothèque noire (160x190) 10 €, 1 bibliothèque en bois avec vitrine (95x165) 10 €, vestes et manteaux homme (taille 48-50) 5 € pièce. **06 10 65 52 11**

➤ Cède lot important de vinyles (classique et charson) et chaîne pour les écouter estimés à 100 €. **01 45 29 15 71**

➤ À vendre, 1 meuble desserte en pin naturel carrelé dessus, 80x90x60, 50 €. 1 buffet à suspendre en pin naturel 80x60x34, 30 €. 1 four électrique Rowenta quasi neuf, 45 €. 1 table de chevet, 20 €. **06 11 89 09 87**

➤ Vends vélo d'enfant bleu 8-10 ans + 2 casques à vélo + protections rol-

lers marque Decathlon + Blouson en cuir femme taille 40-42 + chaussures femmes très peu portées 38-39 ainsi que deux pardessus femme. Prix à débattre ! **01 46 38 65 82**

➤ Canapé d'angle en cuir marron foncé fly en très bon état qui peut être aussi utilisé en 4 places classiques. Retour Angle 180 cm longueur 2,53 m profondeur 90 cm. Tous les coussins sont remplis de plumes. Entretien régulièrement. **06 20 37 69 84**

➤ Vends lampe, pied Céramique Villeroy et Boch, avec abat-jour. Hauteur pied = 31 cm (+tige de 10 cm environ) Bon état. 20 €. Photo sur demande. **01 46 42 13 71**

➤ Vends circulateur pour chauffage WILCO RS 25/6, trois vitesses pré-sélectionnables, 230 volts, neuf, jamais utilisé. 100 €. **06 14 67 62 45**

➤ À vendre PlayStation 3 120GO acheté il y a 2 mois et peu servi + 2 jeux (Colin McRae Dirt, medal of honor) 250 €. **06 13 81 32 88**

DIVERS

➤ Cherche étudiante à loger (chambre + salle de bains) dans maison contre travail scolaire (ados). **06 63 15 28 43**

➤ À adopter un chat mâle race européen 8 mois. **06 24 10 33 44**

➤ Papa non voyant de nationalité béninoise cherche pour cet été une famille d'accueil pour sa fille âgée de 11 ans. Période souhaitée : du 15 juillet au 15 août. **01 82 00 64 53**

➤ Titulaire d'un MBA, je souhaiterais dialoguer avec un correspondant anglais natif. En échange, je propose d'approfondir le français ou bien d'aborder des notions économiques. **06 79 80 04 98**

➤ Donne un super chat de 10 mois... ne griffe pas, ne mord pas, très mignon, propre, vacciné, castré, etc. seul inconvenient, aime la compagnie, même la nuit... mais c'est un brise-cœur de le donner, mais c'est pour son bonheur. **06 07 96 28 32**

DEMANDES

➤ Je propose mes services pour garder votre enfant qui sera en compagnie de ma fille de 6 mois. Disponible de suite. **07 61 49 40 23**

➤ Effectue petits travaux de couture. **01 45 29 15 71**

Parution dans la limite des places disponibles (pour Clamart Infos) et durant 1 mois (sur le site)

Service gratuit réservé aux Clamartois. Sont interdites les annonces immobilières, professionnelles, de rencontres ou douteuses. Les annonces d'offres ou de demandes d'emploi seront publiées en priorité.

Pour envoyer votre annonce
• courrier ou fax (01 46 62 37 62) - à adresser au service communication
• formulaire disponible sur www.clamart.fr

IMPÉRATIF
indiquer coordonnée sur Clamart et téléphone

Offre de baby-sitting et de cours particuliers :

Le travail effectué par les baby-sitters ou les personnes proposant des cours particuliers correspond à la législation de la Convention collective nationale des salariés du particulier employeur du 24 novembre 1999. Cette convention stipule que le prix de l'heure ne doit pas être inférieur au SMIC (9 € brut, tarif au 1^{er} janvier 2011) et que l'âge légal minimum est de 16 ans. Nous vous remercions de respecter les termes de ce texte pour votre annonce.

PHARMACIES DE GARDE

- DIMANCHE 1^{er} MAI**
Pharmacie VALLIER
Centre commercial
des Hauts de Clamart
1, place Aimé Césaire
01 46 30 03 19
- DIMANCHE 8 MAI**
Pharmacie CORIAT
6, route du Pavé Blanc
01 46 31 12 81
- DIMANCHE 15 MAI**
Pharmacie MAMAN
29, rue Paul Vaillant-Couturier
01 46 42 03 74
- ☑ Pour connaître les gardes, ainsi que les changements, contactez le commissariat au 01 41 46 13 00
- DIMANCHE 22 MAI**
Pharmacie GELLEREAU
76, route du Pavé Blanc
01 46 30 49 13
- DIMANCHE 29 MAI**
Pharmacie PHAN
26, avenue Jean Jaurès
01 46 42 00 83
- JEUDI 2 JUIN**
Pharmacie de la Fourche
202 bis, avenue Jean Jaurès
01 46 42 00 62
- DIMANCHE 5 JUIN**
Pharmacie PERCY
47, avenue Henri Barbusse
01 46 42 22 69

GARDES MÉDICALES D'URGENCE

DANS TOUS LES CAS, APPELEZ LE 15. Vous serez ensuite dirigé vers la maison de garde intercommunale, SOS 92 ou autre selon l'urgence de la situation.

- MAISON DE GARDE INTERCOMMUNALE :**
10, boulevard des Frères-Vigouroux à Clamart :
ATTENTION, accueil des patients sur place uniquement après appel du 15.
Horaires : tous les jours de 20h à minuit, dimanches et jours fériés de 9h à minuit.
Deux médecins des communes de Bagneux, Châtillon, Clamart, Fontenay-aux-Roses, Le Plessis-Robinson, Malakoff, Meudon, Montrouge ou Vanves, participant au fonctionnement de ce lieu de garde, vous prendront en charge et en informeront votre médecin traitant. Les urgences dentaires sont également assurées.
- SOS 92 - GARDES ET URGENCES MÉDICALES À DOMICILE :**
Association départementale de permanence de soins :
médecins conventionnés 24 h/24, 7 j/7, visites à domicile.
- AUTRES NUMÉROS D'URGENCE :**
Police secours : 17 - Pompiers : 18

MENUS DES ÉCOLES



+NET Retrouvez toutes les infos pratiques sur www.clamart.fr

DU 2 MAI AU 6 MAI	DU 9 MAI AU 13 MAI	DU 16 MAI AU 20 MAI	DU 21 MARS AU 25 MARS	DU 30 MAI AU 3 JUIN
LUNDI	MARDI	MERCREDI	JEUDI	VENDREDI
<ul style="list-style-type: none"> Macedoine vinaigrette (vinaigrette) Suprême de hoki à l'estragon Farfallas Yaourt aromatisé Orange 	<ul style="list-style-type: none"> Radis/œuf Fricassée de dinde au curry Boulgour Tome blanche Compote 	<ul style="list-style-type: none"> Salade de pâtes Rôti de veau Petits pois/ carottes Petit-suisse nature et cassonade Banane 	<ul style="list-style-type: none"> Concombre sauce blanche Steak haché de veau grillé Risotto de quinoa aux légumes Gouda Fruit 	<ul style="list-style-type: none"> Sardine / citron Pluquette de dinde Purée de pommes de terre Fromage blanc nature et cassonade Fruits au sirop
<ul style="list-style-type: none"> Macedoine vinaigrette (vinaigrette) Suprême de hoki à l'estragon Farfallas Yaourt aromatisé Orange 	<ul style="list-style-type: none"> Radis/œuf Fricassée de dinde au curry Boulgour Tome blanche Compote 	<ul style="list-style-type: none"> Concombre à la menthe Couscous (semoule) Yaourt nature sucré Nectarine 	<ul style="list-style-type: none"> Salade de blé Cuisse de poulet rôti Haricots plats Cosmommiers Fruit 	<ul style="list-style-type: none"> Beurré de saumon Filet de poisson provençale Blé bio / Raisin Bleu d'Auvergne Compote
<ul style="list-style-type: none"> Concombre sauce blanche Steak haché de veau grillé Risotto de quinoa aux légumes Gouda Fruit 	<ul style="list-style-type: none"> Concombre à la menthe Couscous (semoule) Yaourt nature sucré Nectarine 	<ul style="list-style-type: none"> Salade de blé Cuisse de poulet rôti Haricots plats Cosmommiers Fruit 	<ul style="list-style-type: none"> Beurré de saumon Filet de poisson provençale Blé bio / Raisin Bleu d'Auvergne Compote 	<ul style="list-style-type: none"> Beurré de saumon Filet de poisson provençale Blé bio / Raisin Bleu d'Auvergne Compote
<ul style="list-style-type: none"> Concombre à la menthe Couscous (semoule) Yaourt nature sucré Nectarine 	<ul style="list-style-type: none"> Salade de blé Cuisse de poulet rôti Haricots plats Cosmommiers Fruit 	<ul style="list-style-type: none"> Beurré de saumon Filet de poisson provençale Blé bio / Raisin Bleu d'Auvergne Compote 	<ul style="list-style-type: none"> Beurré de saumon Filet de poisson provençale Blé bio / Raisin Bleu d'Auvergne Compote 	<ul style="list-style-type: none"> Beurré de saumon Filet de poisson provençale Blé bio / Raisin Bleu d'Auvergne Compote
<ul style="list-style-type: none"> Concombre à la menthe Couscous (semoule) Yaourt nature sucré Nectarine 	<ul style="list-style-type: none"> Salade de blé Cuisse de poulet rôti Haricots plats Cosmommiers Fruit 	<ul style="list-style-type: none"> Beurré de saumon Filet de poisson provençale Blé bio / Raisin Bleu d'Auvergne Compote 	<ul style="list-style-type: none"> Beurré de saumon Filet de poisson provençale Blé bio / Raisin Bleu d'Auvergne Compote 	<ul style="list-style-type: none"> Beurré de saumon Filet de poisson provençale Blé bio / Raisin Bleu d'Auvergne Compote
<ul style="list-style-type: none"> Concombre à la menthe Couscous (semoule) Yaourt nature sucré Nectarine 	<ul style="list-style-type: none"> Salade de blé Cuisse de poulet rôti Haricots plats Cosmommiers Fruit 	<ul style="list-style-type: none"> Beurré de saumon Filet de poisson provençale Blé bio / Raisin Bleu d'Auvergne Compote 	<ul style="list-style-type: none"> Beurré de saumon Filet de poisson provençale Blé bio / Raisin Bleu d'Auvergne Compote 	<ul style="list-style-type: none"> Beurré de saumon Filet de poisson provençale Blé bio / Raisin Bleu d'Auvergne Compote
<ul style="list-style-type: none"> Concombre à la menthe Couscous (semoule) Yaourt nature sucré Nectarine 	<ul style="list-style-type: none"> Salade de blé Cuisse de poulet rôti Haricots plats Cosmommiers Fruit 	<ul style="list-style-type: none"> Beurré de saumon Filet de poisson provençale Blé bio / Raisin Bleu d'Auvergne Compote 	<ul style="list-style-type: none"> Beurré de saumon Filet de poisson provençale Blé bio / Raisin Bleu d'Auvergne Compote 	<ul style="list-style-type: none"> Beurré de saumon Filet de poisson provençale Blé bio / Raisin Bleu d'Auvergne Compote
<ul style="list-style-type: none"> Concombre à la menthe Couscous (semoule) Yaourt nature sucré Nectarine 	<ul style="list-style-type: none"> Salade de blé Cuisse de poulet rôti Haricots plats Cosmommiers Fruit 	<ul style="list-style-type: none"> Beurré de saumon Filet de poisson provençale Blé bio / Raisin Bleu d'Auvergne Compote 	<ul style="list-style-type: none"> Beurré de saumon Filet de poisson provençale Blé bio / Raisin Bleu d'Auvergne Compote 	<ul style="list-style-type: none"> Beurré de saumon Filet de poisson provençale Blé bio / Raisin Bleu d'Auvergne Compote
<ul style="list-style-type: none"> Concombre à la menthe Couscous (semoule) Yaourt nature sucré Nectarine 	<ul style="list-style-type: none"> Salade de blé Cuisse de poulet rôti Haricots plats Cosmommiers Fruit 	<ul style="list-style-type: none"> Beurré de saumon Filet de poisson provençale Blé bio / Raisin Bleu d'Auvergne Compote 	<ul style="list-style-type: none"> Beurré de saumon Filet de poisson provençale Blé bio / Raisin Bleu d'Auvergne Compote 	<ul style="list-style-type: none"> Beurré de saumon Filet de poisson provençale Blé bio / Raisin Bleu d'Auvergne Compote
<ul style="list-style-type: none"> Concombre à la menthe Couscous (semoule) Yaourt nature sucré Nectarine 	<ul style="list-style-type: none"> Salade de blé Cuisse de poulet rôti Haricots plats Cosmommiers Fruit 	<ul style="list-style-type: none"> Beurré de saumon Filet de poisson provençale Blé bio / Raisin Bleu d'Auvergne Compote 	<ul style="list-style-type: none"> Beurré de saumon Filet de poisson provençale Blé bio / Raisin Bleu d'Auvergne Compote 	<ul style="list-style-type: none"> Beurré de saumon Filet de poisson provençale Blé bio / Raisin Bleu d'Auvergne Compote
<ul style="list-style-type: none"> Concombre à la menthe Couscous (semoule) Yaourt nature sucré Nectarine 	<ul style="list-style-type: none"> Salade de blé Cuisse de poulet rôti Haricots plats Cosmommiers Fruit 	<ul style="list-style-type: none"> Beurré de saumon Filet de poisson provençale Blé bio / Raisin Bleu d'Auvergne Compote 	<ul style="list-style-type: none"> Beurré de saumon Filet de poisson provençale Blé bio / Raisin Bleu d'Auvergne Compote 	<ul style="list-style-type: none"> Beurré de saumon Filet de poisson provençale Blé bio / Raisin Bleu d'Auvergne Compote
<ul style="list-style-type: none"> Concombre à la menthe Couscous (semoule) Yaourt nature sucré Nectarine 	<ul style="list-style-type: none"> Salade de blé Cuisse de poulet rôti Haricots plats Cosmommiers Fruit 	<ul style="list-style-type: none"> Beurré de saumon Filet de poisson provençale Blé bio / Raisin Bleu d'Auvergne Compote 	<ul style="list-style-type: none"> Beurré de saumon Filet de poisson provençale Blé bio / Raisin Bleu d'Auvergne Compote 	<ul style="list-style-type: none"> Beurré de saumon Filet de poisson provençale Blé bio / Raisin Bleu d'Auvergne Compote
<ul style="list-style-type: none"> Concombre à la menthe Couscous (semoule) Yaourt nature sucré Nectarine 	<ul style="list-style-type: none"> Salade de blé Cuisse de poulet rôti Haricots plats Cosmommiers Fruit 	<ul style="list-style-type: none"> Beurré de saumon Filet de poisson provençale Blé bio / Raisin Bleu d'Auvergne Compote 	<ul style="list-style-type: none"> Beurré de saumon Filet de poisson provençale Blé bio / Raisin Bleu d'Auvergne Compote 	<ul style="list-style-type: none"> Beurré de saumon Filet de poisson provençale Blé bio / Raisin Bleu d'Auvergne Compote
<ul style="list-style-type: none"> Concombre à la menthe Couscous (semoule) Yaourt nature sucré Nectarine 	<ul style="list-style-type: none"> Salade de blé Cuisse de poulet rôti Haricots plats Cosmommiers Fruit 	<ul style="list-style-type: none"> Beurré de saumon Filet de poisson provençale Blé bio / Raisin Bleu d'Auvergne Compote 	<ul style="list-style-type: none"> Beurré de saumon Filet de poisson provençale Blé bio / Raisin Bleu d'Auvergne Compote 	<ul style="list-style-type: none"> Beurré de saumon Filet de poisson provençale Blé bio / Raisin Bleu d'Auvergne Compote
<ul style="list-style-type: none"> Concombre à la menthe Couscous (semoule) Yaourt nature sucré Nectarine 	<ul style="list-style-type: none"> Salade de blé Cuisse de poulet rôti Haricots plats Cosmommiers Fruit 	<ul style="list-style-type: none"> Beurré de saumon Filet de poisson provençale Blé bio / Raisin Bleu d'Auvergne Compote 	<ul style="list-style-type: none"> Beurré de saumon Filet de poisson provençale Blé bio / Raisin Bleu d'Auvergne Compote 	<ul style="list-style-type: none"> Beurré de saumon Filet de poisson provençale Blé bio / Raisin Bleu d'Auvergne Compote
<ul style="list-style-type: none"> Concombre à la menthe Couscous (semoule) Yaourt nature sucré Nectarine 	<ul style="list-style-type: none"> Salade de blé Cuisse de poulet rôti Haricots plats Cosmommiers Fruit 	<ul style="list-style-type: none"> Beurré de saumon Filet de poisson provençale Blé bio / Raisin Bleu d'Auvergne Compote 	<ul style="list-style-type: none"> Beurré de saumon Filet de poisson provençale Blé bio / Raisin Bleu d'Auvergne Compote 	<ul style="list-style-type: none"> Beurré de saumon Filet de poisson provençale Blé bio / Raisin Bleu d'Auvergne Compote
<ul style="list-style-type: none"> Concombre à la menthe Couscous (semoule) Yaourt nature sucré Nectarine 	<ul style="list-style-type: none"> Salade de blé Cuisse de poulet rôti Haricots plats Cosmommiers Fruit 	<ul style="list-style-type: none"> Beurré de saumon Filet de poisson provençale Blé bio / Raisin Bleu d'Auvergne Compote 	<ul style="list-style-type: none"> Beurré de saumon Filet de poisson provençale Blé bio / Raisin Bleu d'Auvergne Compote 	<ul style="list-style-type: none"> Beurré de saumon Filet de poisson provençale Blé bio / Raisin Bleu d'Auvergne Compote
<ul style="list-style-type: none"> Concombre à la menthe Couscous (semoule) Yaourt nature sucré Nectarine 	<ul style="list-style-type: none"> Salade de blé Cuisse de poulet rôti Haricots plats Cosmommiers Fruit 	<ul style="list-style-type: none"> Beurré de saumon Filet de poisson provençale Blé bio / Raisin Bleu d'Auvergne Compote 	<ul style="list-style-type: none"> Beurré de saumon Filet de poisson provençale Blé bio / Raisin Bleu d'Auvergne Compote 	<ul style="list-style-type: none"> Beurré de saumon Filet de poisson provençale Blé bio / Raisin Bleu d'Auvergne Compote
<ul style="list-style-type: none"> Concombre à la menthe Couscous (semoule) Yaourt nature sucré Nectarine 	<ul style="list-style-type: none"> Salade de blé Cuisse de poulet rôti Haricots plats Cosmommiers Fruit 	<ul style="list-style-type: none"> Beurré de saumon Filet de poisson provençale Blé bio / Raisin Bleu d'Auvergne Compote 	<ul style="list-style-type: none"> Beurré de saumon Filet de poisson provençale Blé bio / Raisin Bleu d'Auvergne Compote 	<ul style="list-style-type: none"> Beurré de saumon Filet de poisson provençale Blé bio / Raisin Bleu d'Auvergne Compote
<ul style="list-style-type: none"> Concombre à la menthe Couscous (semoule) Yaourt nature sucré Nectarine 	<ul style="list-style-type: none"> Salade de blé Cuisse de poulet rôti Haricots plats Cosmommiers Fruit 	<ul style="list-style-type: none"> Beurré de saumon Filet de poisson provençale Blé bio / Raisin Bleu d'Auvergne Compote 	<ul style="list-style-type: none"> Beurré de saumon Filet de poisson provençale Blé bio / Raisin Bleu d'Auvergne Compote 	<ul style="list-style-type: none"> Beurré de saumon Filet de poisson provençale Blé bio / Raisin Bleu d'Auvergne Compote
<ul style="list-style-type: none"> Concombre à la menthe Couscous (semoule) Yaourt nature sucré Nectarine 	<ul style="list-style-type: none"> Salade de blé Cuisse de poulet rôti Haricots plats Cosmommiers Fruit 	<ul style="list-style-type: none"> Beurré de saumon Filet de poisson provençale Blé bio / Raisin Bleu d'Auvergne Compote 	<ul style="list-style-type: none"> Beurré de saumon Filet de poisson provençale Blé bio / Raisin Bleu d'Auvergne Compote 	<ul style="list-style-type: none"> Beurré de saumon Filet de poisson provençale Blé bio / Raisin Bleu d'Auvergne Compote
<ul style="list-style-type: none"> Concombre à la menthe Couscous (semoule) Yaourt nature sucré Nectarine 	<ul style="list-style-type: none"> Salade de blé Cuisse de poulet rôti Haricots plats Cosmommiers Fruit 	<ul style="list-style-type: none"> Beurré de saumon Filet de poisson provençale Blé bio / Raisin Bleu d'Auvergne Compote 	<ul style="list-style-type: none"> Beurré de saumon Filet de poisson provençale Blé bio / Raisin Bleu d'Auvergne Compote 	<ul style="list-style-type: none"> Beurré de saumon Filet de poisson provençale Blé bio / Raisin Bleu d'Auvergne Compote
<ul style="list-style-type: none"> Concombre à la menthe Couscous (semoule) Yaourt nature sucré Nectarine 	<ul style="list-style-type: none"> Salade de blé Cuisse de poulet rôti Haricots plats Cosmommiers Fruit 	<ul style="list-style-type: none"> Beurré de saumon Filet de poisson provençale Blé bio / Raisin Bleu d'Auvergne Compote 	<ul style="list-style-type: none"> Beurré de saumon Filet de poisson provençale Blé bio / Raisin Bleu d'Auvergne Compote 	<ul style="list-style-type: none"> Beurré de saumon Filet de poisson provençale Blé bio / Raisin Bleu d'Auvergne Compote
<ul style="list-style-type: none"> Concombre à la menthe Couscous (semoule) Yaourt nature sucré Nectarine 	<ul style="list-style-type: none"> Salade de blé Cuisse de poulet rôti Haricots plats Cosmommiers Fruit 	<ul style="list-style-type: none"> Beurré de saumon Filet de poisson provençale Blé bio / Raisin Bleu d'Auvergne Compote 	<ul style="list-style-type: none"> Beurré de saumon Filet de poisson provençale Blé bio / Raisin Bleu d'Auvergne Compote 	<ul style="list-style-type: none"> Beurré de saumon Filet de poisson provençale Blé bio / Raisin Bleu d'Auvergne Compote
<ul style="list-style-type: none"> Concombre à la menthe Couscous (semoule) Yaourt nature sucré Nectarine 	<ul style="list-style-type: none"> Salade de blé Cuisse de poulet rôti Haricots plats Cosmommiers Fruit 	<ul style="list-style-type: none"> Beurré de saumon Filet de poisson provençale Blé bio / Raisin Bleu d'Auvergne Compote 	<ul style="list-style-type: none"> Beurré de saumon Filet de poisson provençale Blé bio / Raisin Bleu d'Auvergne Compote 	<ul style="list-style-type: none"> Beurré de saumon Filet de poisson provençale Blé bio / Raisin Bleu d'Auvergne Compote
<ul style="list-style-type: none"> Concombre à la menthe Couscous (semoule) Yaourt nature sucré Nectarine 	<ul style="list-style-type: none"> Salade de blé Cuisse de poulet rôti Haricots plats Cosmommiers Fruit 	<ul style="list-style-type: none"> Beurré de saumon Filet de poisson provençale Blé bio / Raisin Bleu d'Auvergne Compote 	<ul style="list-style-type: none"> Beurré de saumon Filet de poisson provençale Blé bio / Raisin Bleu d'Auvergne Compote 	<ul style="list-style-type: none"> Beurré de saumon Filet de poisson provençale Blé bio / Raisin Bleu d'Auvergne Compote
<ul style="list-style-type: none"> Concombre à la menthe Couscous (semoule) Yaourt nature sucré Nectarine 	<ul style="list-style-type: none"> Salade de blé Cuisse de poulet rôti Haricots plats Cosmommiers Fruit 	<ul style="list-style-type: none"> Beurré de saumon Filet de poisson provençale Blé bio / Raisin Bleu d'Auvergne Compote 	<ul style="list-style-type: none"> Beurré de saumon Filet de poisson provençale Blé bio / Raisin Bleu d'Auvergne Compote 	<ul style="list-style-type: none"> Beurré de saumon Filet de poisson provençale Blé bio / Raisin Bleu d'Auvergne Compote
<ul style="list-style-type: none"> Concombre à la menthe Couscous (semoule) Yaourt nature sucré Nectarine 	<ul style="list-style-type: none"> Salade de blé Cuisse de poulet rôti Haricots plats Cosmommiers Fruit 	<ul style="list-style-type: none"> Beurré de saumon Filet de poisson provençale Blé bio / Raisin Bleu d'Auvergne Compote 	<ul style="list-style-type: none"> Beurré de saumon Filet de poisson provençale Blé bio / Raisin Bleu d'Auvergne Compote 	<ul style="list-style-type: none"> Beurré de saumon Filet de poisson provençale Blé bio / Raisin Bleu d'Auvergne Compote
<ul style="list-style-type: none"> Concombre à la menthe Couscous (semoule) Yaourt nature sucré Nectarine 	<ul style="list-style-type: none"> Salade de blé Cuisse de poulet rôti Haricots plats Cosmommiers Fruit 	<ul style="list-style-type: none"> Beurré de saumon Filet de poisson provençale Blé bio / Raisin Bleu d'Auvergne Compote 	<ul style="list-style-type: none"> Beurré de saumon Filet de poisson provençale Blé bio / Raisin Bleu d'Auvergne Compote 	<ul style="list-style-type: none"> Beurré de saumon Filet de poisson provençale Blé bio / Raisin Bleu d'Auvergne Compote
<ul style="list-style-type: none"> Concombre à la menthe Couscous (semoule) Yaourt nature sucré Nectarine 	<ul style="list-style-type: none"> Salade de blé Cuisse de poulet rôti Haricots plats Cosmommiers Fruit 	<ul style="list-style-type: none"> Beurré de saumon Filet de poisson provençale Blé bio / Raisin Bleu d'Auvergne Compote 	<ul style="list-style-type: none"> Beurré de saumon Filet de poisson provençale Blé bio / Raisin Bleu d'Auvergne Compote 	<ul style="list-style-type: none"> Beurré de saumon Filet de poisson provençale Blé bio / Raisin Bleu d'Auvergne Compote
<ul style="list-style-type: none"> Concombre à la menthe Couscous (semoule) Yaourt nature sucré Nectarine 	<ul style="list-style-type: none"> Salade de blé Cuisse de poulet rôti Haricots plats Cosmommiers Fruit 	<ul style="list-style-type: none"> Beurré de saumon Filet de poisson provençale Blé bio / Raisin Bleu d'Auvergne Compote 	<ul style="list-style-type: none"> Beurré de saumon Filet de poisson provençale Blé bio / Raisin Bleu d'Auvergne Compote 	<ul style="list-style-type: none"> Beurré de saumon Filet de poisson provençale Blé bio / Raisin Bleu d'Auvergne Compote
<ul style="list-style-type: none"> Concombre à la menthe Couscous (semoule) Yaourt nature sucré Nectarine 	<ul style="list-style-type: none"> Salade de blé Cuisse de poulet rôti Haricots plats Cosmommiers Fruit 	<ul style="list-style-type: none"> Beurré de saumon Filet de poisson provençale Blé bio / Raisin Bleu d'Auvergne Compote 	<ul style="list-style-type: none"> Beurré de saumon Filet de poisson provençale Blé bio / Raisin Bleu d'Auvergne Compote 	<ul style="list-style-type: none"> Beurré de saumon Filet de poisson provençale Blé bio / Raisin Bleu d'Auvergne Compote
<ul style="list-style-type: none"> Concombre à la menthe Couscous (semoule) Yaourt nature sucré Nectarine 	<ul style="list-style-type: none"> Salade de blé Cuisse de poulet rôti			

La mairie de Clamart organise la



4 Samedi
4 JUIN 2011

**Place
François Mitterrand
et Cité de la Plaine**
de 14h à 23h

Fête des quartiers du Haut Clamart

Jardin Parisien
Trivaux Garenne
3F - Plaine

Sur le thème des pirates et des Caraïbes

**Jeux, mini ferme, village jeunesse,
poney et spectacle**

Dîner, soirée dansante et cracheurs de feu

**Stands buvette
et restauration**

Renseignements au 01 46 01 71 50 - www.clamart.fr



mairie de
Clamart