

CLAMART

BULLETIN MUNICIPAL OFFICIEL

DOSSIER :
GRAND
CARNAVAL
DES PETITS POIS

É T É 1 9 9 2

85-87 avenue Henri Barbusse

CLAMART

CONSTRUCTION D'UN IMMEUBLE DE PRESTIGE

HABITATIONS : Reste à vendre

Deux 4 pièces

Un 5 pièces

COMMERCES et ACTIVITES :

12.000^F le m² H.T.

1.400 m² divisibles

à partir de 50 m²

COMMERCIALISATION

REALISATION
SEPAC

Tél. : 43 46 71 08



3, rue Lamblardie 75012 PARIS

V-A-G

AUDI



NEUF

OCCASION

AUTO-MARCHÉ



S.T.N.A. CONCESSIONNAIRE

154, av. Victor-Hugo – 92140 CLAMART – 46 42 20 61

153, av. de la Résistance – PLESSIS-ROBINSON – 47 02 31 45

516, av. du G^l-de-Gaulle – 92140 CLAMART – 45 37 12 74

VISION SUD AUTOMOBILE

Votre nouveau concessionnaire à Clamart



GM

OPEL



- Exposition permanente de la gamme OPEL
- Réparations toutes marques
- Location tourisme et utilitaire

Opel. faites-vous une idée neuve.

Com. 46 30 16 19
SAV 46 30 45 90

323, av. du Général-de-Gaulle, 91240 Clamart • R.N. 306

(Ouvert du lundi au vendredi de 8 h à 19 h sans interruption.)

Samedi : service commercial et location.)



3 ÉDITORIAL

4 VIE MUNICIPALE

- Agenda du Maire.
- Conseils municipaux.
- Budget 1992.
- Résultats des élections.

13 DOSSIER

- La Fête des petits pois

19 ENSEIGNEMENT

- Mangez mieux, vivez mieux.

21 VIE CULTURELLE

- Clamart éclectique.

23 BIBLIOTHÈQUE

- Douze mois, douze thèmes.

25 VIE ÉCONOMIQUE

- Action communale pour l'emploi.
- Clamart en pointe.

28 SPORTS

- Objectif : les jeux Olympiques.
- Sport à la une.

33 COMMUNIQUÉS

- Bon à savoir.

35 TRIBUNE LIBRE

- Libres opinions.

36 VIE PRATIQUE

Cours Privé

Fondé en 1967



SPÉCIALISTE du RATTRAPAGE et du SOUTIEN SCOLAIRES
PRÉPARATION AUX EXAMENS

COURS DAGOSTINOZ
☎ 47 36 88 80

TOUTES MATIÈRES

- STAGES INTENSIFS pendant les congés scolaires
- SOUTIEN HEBDOMADAIRE toute l'année
- MÉTHODOLOGIE INTÉGRÉE aux cours

PROCHAINS STAGES : Préparation BREVET - BAC
JUILLET — PRÉ-RENTRÉE

3 bis, rue Pierre Baudry - 92140 CLAMART



COURS CONDORCET
INSTITUT D'ENSEIGNEMENT PRIVÉ

DU COURS PRÉPARATOIRE À LA TROISIÈME
Dérrogation possible pour les moins de 6 ans

- Anglais et Musique dans les classes primaires ●

☎ 46 42 12 03 - 45 29 24 05
12, place de l'Eglise - 92140 CLAMART



OMNI - MARBRES

IMPORTATION - NÉGOCE - FAÇONNAGE
MISE EN ŒUVRE

Pierres - Marbres - Granits - Onyx

4, av. du Petit Clamart - 92140 Clamart - tél. 46.31.70.47

POMPES FUNÈBRES DE L'OUEST PARISIEN
(Face à la Mairie)

Tél. 46.45.58.00 - Urgences 24h/24

1, avenue René Samuel - 92140 Clamart

Devis gratuits - Contrats obsèques - Facilités de paiement
Démarches administratives assurées - Déplacements gratuits à domicile



AGENCE METAYER



ORPI

Maison fondée en 1896

IMMOBILIER ☎ 47.36.90.00
VOYAGES ☎ 46.38.88.88

36 bis avenue Jean-Jaurès - Clamart

SELECTOUR

IMMOBILIER ☎ 46.44.70.00
VOYAGES ☎ 46.45.00.00

200 bis av. Jean-Jaurès - Clamart



S.A. au capital de 250.000 F **ENTREPRISE** Qualif. 110 1331 1332***

MAÇONNERIE - BÉTON ARMÉ - CARRELAGES - TRAVAUX SPÉCIAUX EN RÉSINE
RÉNOVATION - TRAVAUX D'ENTRETIEN

LES BATISSEURS MODERNES 6, rue de l'Espérance - 92140 CLAMART ☎(1) 46 31 04 25 FAX: 40 94 02 34

Entreprise Générale de Maçonnerie

180, av. du Général de Gaulle - 92140 CLAMART



**Tonio
FARINA
& Fils**

Qualification OPQCB**

☎ **46 30 58 64**
Fax: **45 37 05 62**

Ravalements
Carrelages
Transformations
Isolation
Intérieur Extérieur

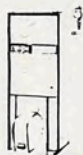


SARL*** LOUIS FARINA et FILS

CHAUFFAGE CENTRAL - PLOMBERIE
COUVERTURE - AGRÉÉ GDF
OPQCB

180, av. du Gal de Gaulle - Clamart - ☎ 46.31.27.62 Fax : 46.31.50.89

J. COLIN CHAUFFAGE - PLOMBERIE



☎ **47 36 39 21**
FAX **46 45 45 19**

12, rue des Vezous - 92140 CLAMART

- Installation
- Régulation
- Transformation
- Gaz - Mazout

MÉDAILLE DE LA RECONNAISSANCE ARTISANALE

AGRÉÉ G.D.G.



CHAINEGAZ
VOTRE INSTALLATEUR

ENTREPRISE GÉNÉRALE DE MAÇONNERIE

DI MAMBRO

artisan

PAVILLONS - CLOTURES

RAVALEMENTS

GARAGES - BOXES

FAÏENCES - CARRELAGE

TRANSFORMATIONS



47, rue de Plaisance
92140 CLAMART
Tél. **46.30.06.57**

René Brenot

artisan

Installation cuisines - Agencement intérieur

Menuiserie - Peinture

Devis gratuit sur demande

46.45.39.59

9 bis, rue Condorcet - 92140 CLAMART

**L
E
O
N**

TOUS NETTOYAGES

SOLS - PARQUETS - VITRES

MOQUETTES - RIDEAUX

TENTURES - AMEUBLEMENT

LOCATION ET VENTE

APPAREILS DIVERS

BLANCHISSERIE

TEINTURERIE

- POUR COLLECTIVITÉS -

VENTE

PRODUITS D'ENTRETIEN

VENTE ET POSE

- VOILAGES

- DOUBLES RIDEAUX

- RIDEAUX IGNIFUGES

LOCATION

APPAREILS MAINNETTE

S.A. Tél. : 46.42.40.57

30, rue de Meudon
92140 CLAMART



LA BOITE A OUTILS

VENTE ET LOCATION D'OUTILLAGE

58-60, rue de la Division Leclerc - 92140 CLAMART - Tél. 46.44.48.15



Petite enfance : des réalisations et des objectifs

Parmi les priorités que nous nous étions fixées en 1989 figurait, dans le domaine de la petite enfance, la poursuite de l'amélioration de l'accueil c'est-à-dire l'augmentation du nombre de places en crèches.

Dès 1989, nous mettions à la disposition des jeunes enfants 60 berceaux supplémentaires grâce à l'ouverture de la crèche Auguste et Paulette Boulard, avenue Marguerite Renaudin. En janvier 1991, 20 places de halte garderie supplémentaires étaient ouvertes au Centre du Pavé Blanc; 5 de ces places sont utilisées en accueil permanent c'est-à-dire en lits de crèche. Au cours de cette même année, nous avons acquis une propriété près de la Gare, rue de Fleury, qui en octobre prochain, sera aménagée en halte garderie de 20 places dont 5 lits utilisables en structure d'accueil permanent. L'ensemble des investissements ainsi réalisés atteint la somme de 19 millions de francs. Il faut noter que le coût de fonctionnement, à la charge de la commune, pour un

enfant gardé en crèche collective est de 3 500 francs par mois et de 1 500 francs en crèche familiale. Pour les haltes garderies le prix d'une journée s'élève à 280 francs par enfant.

Malgré ces efforts importants, nous ne pouvons pas, malheureusement, satisfaire toutes les demandes. Clamart n'est pas une exception, toutes les communes connaissent ce phénomène : jeunes mamans et grand-mères exercent pour la plupart des activités professionnelles. Aussi menons-nous une réflexion concernant la création de petites structures — de type micro-crèches — plus faciles à gérer pour un coût en investissement et en fonctionnement inférieur à celui d'une plus grande structure collective. Dans cette perspective, j'ai signé, le 20 décembre 1991, un contrat enfance avec la Caisse d'allocations familiales des Hauts-de-Seine. Au terme de ce contrat, en 1995, nous aurons créé 4 services d'accueil supplémentaires : 3 micro-crèches (48 places) une halte garderie (20 places dont 5 en accueil permanent).

Enfin, nous devons prendre en compte, aujourd'hui, une nouvelle

contrainte. L'Éducation nationale, en effet, n'accepte plus en classes de maternelle les enfants qui n'ont pas atteint l'âge de 3 ans avant le 31 décembre suivant la rentrée scolaire. Dans la mesure des places disponibles, certains enfants ayant 3 ans avant la fin du mois de mars, peuvent être admis. Il nous faut donc mettre en place une structure pour ces enfants ne pouvant plus demeurer en crèche. A cette fin, nous espérons ouvrir en 1993 un jardin d'éveil d'une vingtaine de places destiné à accueillir les enfants attendant la prochaine rentrée scolaire.

Les frais de fonctionnement de l'ensemble de ces accueils communaux sont évalués à 15 millions de francs par an. Ainsi, entre 1989 et 1995, la capacité d'accueil augmentera de plus de 40 %. Ces chiffres opposent un démenti aux affirmations de ceux qui, sans doute mal informés, reprochent à la municipalité de ne pas en faire assez pour la petite enfance.

Jean-Pierre FOUCHER
Député-Maire

Agenda du MAIRE

13 mars

Bal de la Mi-Carême organisé par Solidarité et Loisirs du Troisième Age.

16 mars

101 ans de Mme ROCHEFORT à Sainte-Emilie.

17 mars

Réception du Flambeau Républicain pour la lutte contre l'abstention.

18 mars

Inauguration de la deuxième piste de skate-board au Stade Bretagne.



▲ Inauguration de la piste de skate-board.

24 mars

Rencontre amicale avec les divers partenaires du Temps Retrouvé.

25 mars

Conseil Municipal des Jeunes.

27 mars

Conseil Municipal.

28 mars

UPC après-midi récréative des jeunes enfants.

30 mars

Chambre de Commerce et d'Industrie de Paris. Remise de la Nef d'Or à JP Musique.



▲ Remise de la Nef d'Or à JP Musique.

3 avril

Réception des jeunes de Majadahonda et du Collège Maison-Blanche.

4 avril

Fête de l'alphabétisation de l'UPC.

9 avril

Inauguration du SPA II (Simulateur Post Accidentel) au CEA de Fontenay-aux-Roses.

10 avril

Départ en retraite du gardien du Cimetière Communal, M. GAUTHIER.
Assemblée Générale de la Protection Civile.

11 avril

Médillés du Travail.

12 avril

Concert des élèves du Conservatoire à Jean Arp.

13 avril

Noces d'Or de M. et Mme DARAKDJIAN, dynamiques propriétaires du magasin de sport l'Arc en Ciel, place Marquis.

Noces d'or de M. et Mme Darakdjian. ▼



▲ Médillés du Travail.

15 avril

Signature d'une convention pour un partenariat entre l'Hôpital Béclère à Clamart et l'Hôpital Marie-Lannelongue au Plessis-Robinson.

24 avril

Conseil Municipal.

8 mai

Cérémonies commémoratives de la fin du conflit 1939-1945.

12 mai

Comité Consultatif Régional de l'Energie Nucléaire au CEA.

26 mai

Assemblée Générale des Commerçants.

Conseils municipaux

Séances du 20 décembre 1991, 27 mars et 24 avril 1992. Parmi les principales dispositions arrêtées au cours de ces séances on relève notamment :

BUDGET ET FISCALITÉ

Le Conseil approuve :
— par 36 voix pour et 5 voix contre le budget primitif de la ville qui s'équilibre comme suit :

BUDGET PRINCIPAL	DEPENSES	RECETTES
INVESTISSEMENT	75 437 600,00	39 741 600,00
FONCTIONNEMENT	239 856 652,00	275 552 652,00
TOTAL	315 294 252,00	315 294 252,00

— par 36 voix pour et 5 abstentions, les taux nets des quatre contributions pour l'exercice 1992 et fixe à la somme de 133 341 142,00 F le produit des impositions directes à mettre en recouvrement pour l'équilibre du budget.

- Taxe d'habitation 11,72 %
- Foncier bâti 9,37 %
- Foncier non bâti 11,54 %
- Taxe professionnelle 8,39 %

— par 40 voix pour et 1 abstention, le budget du service annexe de l'assainissement qui s'équilibre ainsi qu'il suit, en dépenses et en recettes réelles :

BUDGET ANNEXE DE L'ASSAINISSEMENT	DEPENSES	RECETTES
INVESTISSEMENT	871 100,00	50 000,00
FONCTIONNEMENT	1 478 900,00	2 300 000,00
TOTAL	2 350 000,00	2 350 000,00

— La proposition de la Commission Communale des Impôts Directs de ne pas classer dans le sous-groupe des terrains constructibles, les propriétés non

bâties situées dans la zone urbaine délimitée au plan d'occupation des sols, afin de ne bouleverser ni la valeur des différentes propriétés concernées ni le montant de leur imposition.

— Le maintien de l'exonération de la taxe foncière pour l'ensemble des immeubles affectés à l'habitation.

DÉVELOPPEMENT SOCIAL DES QUARTIERS

Le Conseil autorise :
— Monsieur le Maire à signer la convention de service à passer avec l'Office d'HLM de Clamart dans le cadre du Programme de Développement Social des Quartiers (DSQ).

DÉSIGNATION DES DÉLÉGUÉS DE L'OPHLM

Le Conseil procède :
— à l'élection de Mme DUSAILLY, M. BRAULT, M. CROVACE,

Mme LAMBOTTE et M. METZ pour représenter le Conseil Municipal au sein de l'OPHLM de Clamart, conformément aux dispositions de l'article L. 121-26 du Code des Communes.

LOGEMENT

Le Conseil approuve :
— la proposition faite par la SEMARC concernant l'insertion dans les actes de vente des logements PAP construits dans la ZAC Pierre Corby par la SERGIM et la SA d'HLM LOGIREP, d'une clause de non spéculation stipulant que l'acquéreur en cas de revente prématurée de son appartement devra verser à la Commune une indemnité.

TRAVAUX

Le Conseil approuve :
— le dossier de consultation des entreprises relatif à la réfection complète de la rue Cécille-Dinant et sollicite une subvention départementale pour la réalisation de ces travaux ;
— le dossier de consultation des entreprises relatif à la réfection complète de la rue des Volontaires et la rue Perthuis, entre la rue des Volontaires et la rue du Moulin de Pierre ;
— le dossier de consultation des entreprises relatif à la rénovation du réseau de l'éclairage public pour l'année 1992 ;
— le dossier de consultation des entreprises relatif à l'aménagement du préau et des locaux administratifs de l'école maternelle du Jardin Parisien.

CONSEIL COMMUNAL DE PRÉVENTION DE LA DÉLINQUANCE

Le Conseil approuve :
— les projets de contrat pluriannuel

d'actions de prévention pour la sécurité dans la Ville et l'avenant 1992 à signer avec l'Etat, sachant que la charge financière de ces actions sera assurée par le CCAS de Clamart, pour la part de l'engagement financier relevant de la Commune et demande que la subvention sollicitée soit versée directement à ce centre.

CLASSES TRANSPLANTÉES ET CAMPS D'ÉTÉ

Le Conseil décide :
— d'organiser, en 1992, 31 classes de découverte.

Le Conseil autorise :
— Monsieur le Maire à signer la convention à passer avec l'Association "Loisirs Actifs Plus" pour le séjour de 22 adolescents clamartois aux Centres de TIBIDY et de KERLUN à SAINT-AIGNAN en juillet et août 1992.

STATUTS

Le Conseil approuve :
— le statut et la rémunération des Assistantes Maternelles.

ZAC DES PETITS CARNETS

Le Conseil donne :
— son accord pour l'acquisition des terrains compris dans le périmètre de la ZAC des Petits Carnets en cours d'études appartenant au département des Hauts-de-Seine et leur rétrocession à la SEMARC.

CARTE SCOLAIRE

Le Conseil approuve :
— les propositions adressées par M. le Maire à M. l'Inspecteur d'Académie au titre de la carte scolaire pour la rentrée 1992/1993.
— une ouverture de classe à la maternelle Gathelot.
— une ouverture de classe à l'école primaire Jean Monnet.

Le Conseil exprime un avis défavorable à :
— la fermeture d'une classe d'adaptation à l'école élémentaire Jardin Parisien.

— la fermeture d'une classe d'adaptation à l'école élémentaire Plaine.
— la fermeture d'une classe à l'école maternelle Jardin Parisien.

Le Conseil exprime son inquiétude :
— concernant la réorganisation des GAPP en réseaux d'aide, celle-ci risquant de diminuer l'assistance accordée aux enfants.

STATIONNEMENT PAYANT

Le Conseil approuve :
— par 40 voix pour et une abstention, les modifications des tarifs du stationnement réglementé en Centre Ville,

Résidents

Pour les résidents, en sachant que la zone verte est élargie autour de la Gare.

- Tarifs actuels :
1 heure : 5 F
2 heures : 10 F
Supérieur à 2 heures : 10 F.
- Nouveaux tarifs (en application avec la carte) :
1 heure : 2,50 F
2 heures : 5 F
4 heures : 7,50 F
8 heures 30 : 10 F.

Parkings de la gare

- Tarifs actuels. Devant et derrière la Gare :
(vert) 4 heures : 15 F
8 heures 30 : 20 F
7 jours ouvrables avec un abonnement de 50 F.
- Nouveaux tarifs. Devant et derrière identiques :
9 heures à 14 heures : 5 F
14 heures à 19 heures : 5 F
9 heures à 19 heures : 10 F
Un abonnement de 6 jours : 40 F.

Calmette / Fleury

- Tarifs actuels :
1 heure : 5 F
2 heures : 10 F
4 heures : 15 F
8 heures 30 : 20 F.
- Nouveaux tarifs :
1/2 journée : 5 F (1/2 tarif pour les résidents)
journée : 10 F.

Parking Trosy

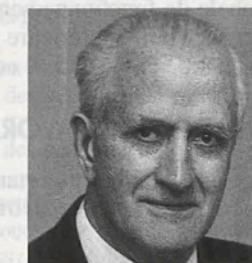
Tarif exceptionnel pour les commerçants sauf les jours de marché : 10 F par jour (nouveau tarif).

Entreprises / Artisans

Tarif forfaitaire de 10 F par jour et par place neutralisée à gérer par la SAPP (nouveau tarif).

MAISONS FLEURIES

Le Conseil décide :
— l'adhésion de la commune au concours départemental des maisons fleuries dans le cadre de la campagne annuelle "Fleurir la France".



HOMMAGE

C'est avec une profonde tristesse que nous avons appris le décès de Raymond SIMON, ancien Secrétaire général adjoint de la mairie de Clamart, à l'âge de 83 ans.

Né le 17 octobre 1909 à Malakoff, Raymond SIMON est entré très jeune au service de la Ville de Clamart. A l'âge de 16 ans, il est recruté en qualité de commis auxiliaire au Secrétariat de la Mairie. Il devait gravir tous les échelons avant de devenir, en avril 1964, secrétaire général adjoint, un poste qu'il a occupé pendant dix ans. Après 49 ans de loyaux services, Raymond SIMON décidait de prendre sa retraite en 1974.

Il a été inhumé au cimetière de Clamart le 17 avril en présence de M. le député-maire, de représentants du Conseil municipal et de nombreux membres du personnel communal.

A sa famille, nous exprimons toute notre sympathie.

Le budget 1992

BUDGET PRINCIPAL ET ASSAINISSEMENT	DEPENSES	RECETTES
INVESTISSEMENT	76 308 700,00	39 791 600,00
FONCTIONNEMENT	241 335 552,00	277 852 652,00
TOTAL	317 644 252,00	317 644 252,00

Cadre dans lequel le budget primitif a été élaboré :

LES CONTRAINTES

- Réévaluation des bases fiscales par les services de l'Etat limitées à 1 %.
- Diminution de 4 millions de francs des compensations fiscales versées par l'Etat.
- Progression de la D.G.F. (Dotation globale de fonctionnement qui est versée par l'Etat) inférieure à l'évolution du coût de la vie (2,5 % contre 3,5 %).

UNE DONNÉE FAVORABLE

Augmentation importante de la base fiscale de la taxe professionnelle (+ 17 %).

LA VOLONTÉ MUNICIPALE

- Limiter le recours à l'emprunt (25 MF).
- Limiter la progression de la fiscalité locale au coût de la vie (3,5 %).

La volonté de la municipalité est de ne pas augmenter la taxe d'habitation. Malheureusement les taux des quatre taxes à Clamart étant inférieurs à la moyenne nationale pour des villes de même importance, nous ne pouvons faire varier les taux séparément (tous doivent varier dans le même sens et dans les mêmes proportions).

LE BUDGET D'INVESTISSEMENT

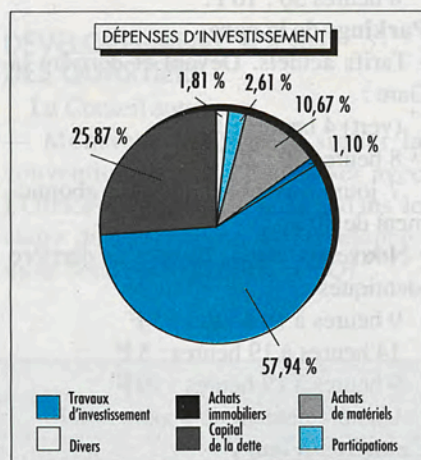
Il sert à financer les équipements, les gros travaux et le remboursement du capital de la dette.

Les dépenses d'investissement (hors assainissement) sont de 75 437 600 F qui se décomposent ainsi pour les principales dépenses :

- 44 513 000 F de travaux d'investissement
- 846 000 F pour achats immobiliers
- 8 195 000 F pour achats de matériels
- 19 874 000 F remboursement capital de la dette

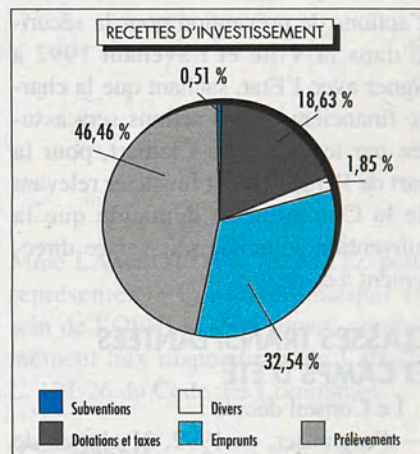
Les principales dépenses pour travaux d'investissement sont :

- Construction de l'école maternelle de la Plaine 11 770 000 F (coût total 27 000 000 F)
- Extension de l'école maternelle Gathelot 6 663 000 F
- Travaux neufs de voirie 7 640 000 F
- Travaux neufs d'éclairage public et de signalisation 3 386 000 F
- Aménagement d'une nouvelle halte garderie rue des Fleurs 500 000 F
- Aménagement de l'antenne DSQ à la Plaine 201 000 F
- Travaux dans les écoles 4 014 000 F
- Aménagement du hall d'accueil au public de l'Hôtel de Ville 986 000 F
- Travaux dans les gymnases 914 000 F
- Grosses réparations de voirie 2 135 000 F
- Travaux pour espaces verts 771 000 F
- Travaux terrains de sports et cours d'écoles 1 090 000 F
- Travaux dans autres bâtiments communaux 3 291 000 F



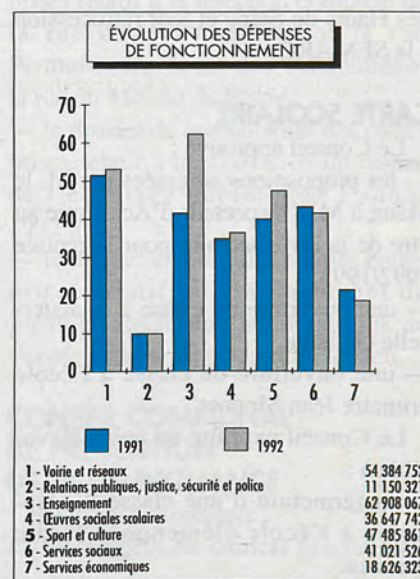
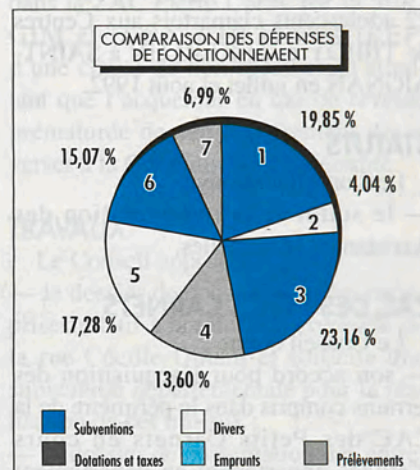
Les recettes d'investissement

- Fonds de compensation de la TVA 8 366 000 F
- Récupération de la TVA sur acquisition parking de la place de la mairie 2 658 000 F
- Prélèvement sur recette de fonctionnement (c'est l'auto-financement) 35 700 000 F
- Emprunts 25 000 000 F



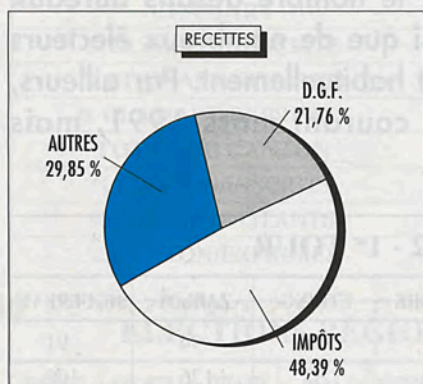
LE BUDGET DE FONCTIONNEMENT

Il sert à financer le fonctionnement des services municipaux et à rembourser les intérêts des emprunts.



Les dépenses se caractérisent par une action renforcée dans certains domaines, le milieu associatif, les dépenses pédagogiques, les classes de découverte, les centres de loisirs, le développement social des quartiers, les services à caractère économique.

Les recettes de fonctionnement sont



constituées par trois sources principales :

1 - Les dotations de l'Etat :

Cette année la D.G.F. n'augmente que de 2,4 % et les compensations fiscales sont en diminution de 18,20 %.

2 - La participation des usagers :

L'augmentation des tarifs publics est égale à l'inflation.

3 - Les contributions directes : taxe d'habitation, taxe foncière sur le bâtiment et le non bâtiment, taxe professionnelle. Le Conseil Municipal a décidé d'augmenter le taux de ces taxes de 2,5 % pour 1992.

Ceci se traduit, compte tenu de l'augmentation des valeurs locatives par la loi de finances, par une augmentation de 3,5 % sur la famille du contribuable. C'est-à-dire le même taux que l'inflation.

Il faut noter que cette année, grâce aux efforts que nous développons depuis plusieurs années pour favoriser l'implantation d'entreprises nouvelles, la valeur des bases de la taxe professionnelle est revenue au niveau de 1988 avant le départ de Clamart, de la société Bouygues.

LE BUDGET D'ASSAINISSEMENT

C'est le budget qui concerne le réseau d'assainissement de la Ville.

Il est équilibré à 2 350 000 F.

Il est alimenté par la redevance d'assainissement et la participation de la commune pour les eaux pluviales.

GROS TRAVAUX INSCRITS AU BUDGET 1992

Voirie :

Réfection complète de l'éclairage public des rues :

- Cécille Dinant
- Des Volontaires
- Perthuis (entre Volontaires et Moulin-de-Pierres)
- De la Noise.

Aménagement de sécurité :

- Rue Albert-Neveu
- Rue du Parc
- Rue de l'Île-de-France

Grosses réparations de voirie :

- Rue de Provence
- Rue du Clos-Montholon
- Allée des Framboisiers
- Rue Martin
- Carrefour Stendhal/Pompidou/Villacoublay/Commandant-Duval
- Rue de la Porte-de-Trivaux
- Rue des Roissis.

Amélioration de l'éclairage public :

- Route du Vieux-Cimetière
- Parking Ile-de-France
- Allée de l'école Plaine
- Rue du Soleil-Levant
- Rue Pierre-Bogaert
- Rue de Provence
- Rue Albert-Neveu
- Avenue du Petit-Clamart
- Rue Bouziat
- Rue Condorcet.

Signalisation lumineuse :

- Ecole Jardin Parisien
- Aménagement piétonnier Ile-de-France
- Rue du Parc

Espaces verts :

- Extension du Parc de la Maison-Blanche.
- Aménagement du Square.
- Rénovation des installations du Parc Forestier.

Réseaux et assainissement :

- Sentier des Plains
- Sentier du Chemin-de-Fer-Sud.

Travaux pour les écoles :

- Construction école maternelle Plaine (7 classes + centre aéré).
- Extension école maternelle Gathelot (2 classes + réfectoire + dortoir).

- Transformation du préau de l'école maternelle du Jardin Parisien.

- Réfection de l'électricité à l'école maternelle Bourcillièrre et revêtement du sol de la cour.

- Réfection des plafonds du préau de l'école I Garenne (2^e tranche).

- Réfection des menuiseries de l'école I du Parc (1^{re} tranche).

- Rénovation des sanitaires de l'école I Rochers (1^{re} tranche).

- Rénovation de l'école I Mairie (1^{re} tranche)

- Rénovation de l'éclairage du groupe scolaire Garenne et fléchage des différents bâtiments.

Travaux dans les gymnases et les stades :

- Modification des tribunes et réfection de l'électricité des vestiaires du gymnase Hunebelle.

- Réfection des peintures du gymnase Condorcet.

- Remplacement de l'escalier de secours, réfection des douches et remplacement de l'armoire électrique du gymnase des Closiaux.

- Piste en enrobé au stade Bretagne.

- Réparation de l'éclairage au terrain de boules au stade Hunebelle.

Travaux et aménagement des autres bâtiments communs :

- Equipement pour projection vidéo de la salle polyvalente du Centre du Pavé Blanc et équipement de la salle de répétition et d'enregistrement.

- Aménagement du jardin, réfection de la peinture du rez-de-chaussée et du revêtement du sol de la crèche du Trosy.

- Aménagement du jardin d'enfants pour la crèche familiale.

- Création d'une nouvelle halte garderie 7 rue de Fleury.

- Réaménagement du restaurant du personnel (1^{re} phase).

- Aménagement de l'Antenne DSQ dans le Centre Commercial de la Plaine.

	TAUX 1991	TAUX 1992	AUGMENTATION EN %
TAXE D'HABITATION	11,43 %	11,72 %	2,49
FONCIER BÂTI	9,14 %	9,37 %	2,49
FONCIER NON BÂTI	11,26 %	11,54 %	2,49
TAXE PROFESSIONNELLE	8,19 %	8,39 %	2,49

Résultats des élections

La loi électorale de 1990, interdisant l'inscription de plus de 1 000 électeurs par bureau de vote, nous a contraints d'augmenter le nombre desdits bureaux et de modifier les secteurs géographiques. C'est ainsi que de nombreux électeurs ont dû se rendre dans un autre lieu que celui où ils se rendaient habituellement. Par ailleurs, une nouvelle carte d'électeur avait été envoyée à chacun, courant mars 1991, mais certains l'avaient oubliée...

ÉLECTIONS CANTONALES DU 22 MARS 1992 - 1^{er} TOUR

BUREAU	INSCRITS	NULS	EXPRIMÉS	VOTANTS	DUGUET	PEMEZEC	LEBERRE	ETRING	ZABLOT	BIGUEREAU
21 ^e	975	24	651	675	51	280	78	57	94	91
22 ^e	980	24	633	657	59	241	74	33	126	100
23 ^e	1 011	13	697	710	74	261	93	50	127	92
24 ^e	858	21	465	486	92	102	71	51	92	57
25 ^e	792	21	463	484	97	129	66	53	57	61
26 ^e	821	21	472	493	89	117	85	50	67	64
27 ^e	742	14	401	415	91	89	65	44	53	59
28 ^e	955	13	566	579	55	223	82	40	87	79
29 ^e	824	17	401	418	72	110	61	31	55	72
30 ^e	920	26	473	499	95	115	87	44	65	67
31 ^e	854	24	571	595	46	222	92	27	87	97
32 ^e	960	17	522	539	96	132	108	49	62	75
33 ^e	964	25	614	639	61	249	84	29	95	96
TOTAUX	11 656	260	6 929	7 189	978	2 270	1 046	558	1 067	1 010

ÉLECTIONS CANTONALES DU 29 MARS 1992 - 2^e TOUR

BUREAU	INSCRITS	VOTANTS	NULS	EXPRIMÉS	DUGUET	PEMEZEC
21 ^e	975	540	38	502	156	346
22 ^e	980	545	35	510	200	310
23 ^e	1 011	606	34	572	216	356
24 ^e	858	428	31	397	221	176
25 ^e	792	416	21	395	185	210
26 ^e	821	413	35	378	203	175
27 ^e	742	370	29	341	200	141
28 ^e	955	487	26	461	170	291
29 ^e	824	361	26	335	179	156
30 ^e	920	443	28	415	212	203
31 ^e	854	510	45	465	149	316
32 ^e	960	473	46	427	212	215
33 ^e	963	543	47	496	163	333
TOTAUX	11 655	6 135	441	5 694	2 466	3 228

ÉLECTIONS CANTONALES DU 29 MARS 1992

TOTAUX	INSCRITS	VOTANTS	NULS	EXPRIMÉS	D. DUGUET	P. PEMEZEC
LE PLESSIS-ROBINSON	12 949	8 257	420	7 837	2 853	4 984
% LE PLESSIS/INSCRITS		63,77%	3,24%	60,52%	22,03%	38,49%
% LE PLESSIS/VOTANTS			5,09%	94,91%	34,55%	60,36%
% LE PLESSIS/EXPRIMÉS					36,40%	63,60%
CLAMART	11 655	6 135	441	5 694	2 466	3 228
% CLAMART/INSCRITS		52,64%	3,78%	48,85%	21,16%	27,70%
% CLAMART/VOTANTS			7,19%	92,81%	40,20%	52,62%
% CLAMART/EXPRIMÉS					43,31%	56,69%
TOTAL DU CANTON	24 604	14 392	861	13 531	5 319	8 212
% CANTON/INSCRITS		58,49%	3,50%	55,00%	21,62%	33,38%
% CANTON/VOTANTS			5,98%	94,02%	36,96%	57,06%
% CANTON/EXPRIMÉS					39,31%	60,69%

ÉLECTIONS RÉGIONALES DU 22 MARS 1992 - COMMUNE DE CLAMART

BUREAUX DE VOTE	INSCRITS	VOTANTS	NULS	EXPRIMÉS	RPR-UDF PASQUA	FN LE GALLOU	EF ORDNER	LO BRETON	PC SCHMAUSS	GE PORCHEZ	AA DIOQUE	PS SAPIN	CNI AUTRAN	LES VERTS AFONSO
1 ^e	896	591	12	579	231	71	13	5	30	74	6	90	19	40
2 ^e	949	656	12	644	293	54	14	8	34	81	7	91	20	42
3 ^e	929	616	19	597	232	85	5	7	44	77	14	80	20	33
4 ^e	949	653	15	638	242	76	16	6	26	95	8	100	21	48
5 ^e	1 057	744	14	730	278	76	13	7	26	104	13	135	24	54
6 ^e	988	665	4	661	266	82	7	10	37	72	7	108	23	49
7 ^e	907	614	18	596	270	72	9	8	29	61	6	79	15	47
8 ^e	831	582	10	572	283	70	16	4	25	57	5	52	23	37
9 ^e	759	550	12	538	219	62	7	6	25	79	8	74	24	34
10 ^e	987	678	15	663	243	92	17	11	56	68	5	86	21	64
11 ^e	951	655	21	634	241	86	19	5	28	73	8	110	14	50
12 ^e	882	577	7	570	261	75	11	4	22	67	6	77	6	41
13 ^e	901	555	8	547	256	58	3	6	29	64	10	72	13	36
14 ^e	953	650	13	637	260	85	15	12	34	67	14	84	18	48
15 ^e	1 020	726	17	709	303	98	15	5	32	76	8	99	36	37
16 ^e	883	605	11	594	249	100	6	0	17	73	10	78	19	42
17 ^e	930	666	21	645	259	84	10	9	30	76	14	101	15	47
18 ^e	986	671	20	651	252	94	17	10	42	67	5	100	18	46
19 ^e	938	637	13	624	246	69	14	6	29	79	15	83	23	60
20 ^e	913	592	8	584	223	80	7	5	46	67	12	88	12	44
21 ^e	975	672	19	653	245	91	13	15	43	62	13	82	22	67
22 ^e	980	662	24	638	243	70	7	9	44	70	10	113	10	62
23 ^e	1 011	693	6	687	252	90	9	11	68	64	6	117	21	49
24 ^e	858	469	15	454	104	73	2	10	72	48	5	92	12	36
25 ^e	792	483	14	469	138	64	10	9	89	33	3	59	20	44
26 ^e	821	489	17	472	109	76	9	14	70	32	4	83	15	60
27 ^e	742	414	12	402	78	66	4	6	84	34	4	60	14	52
28 ^e	955	599	17	582	214	89	12	2	51	55	8	84	20	47
29 ^e	824	417	18	399	100	60	9	11	62	36	11	66	3	41
30 ^e	920	490	19	471	104	95	9	13	80	39	3	67	11	50
31 ^e	854	590	18	572	199	99	13	2	39	70	5	82	10	53
32 ^e	960	524	10	514	117	110	2	11	84	37	4	66	16	67
33 ^e	964	634	17	617	225	86	8	6	49	70	6	99	12	56
TOTAUX	30 265	19 819	476	19 343	7 235	2 638	341	253	1 476	2 127	263	2 857	570	1 583

DU 5 AU 30 JUIN
-20%
SUR LES MEUBLES

C U I S I N E S

MOBALPA

Décor et Concept

26 avenue de Paris Châtillon

42.53.07.08

Parking assuré RN 306

Pour être sûr d'être bien



GRAND CARNAVAL DES PETITS POIS





**VENDREDI
12 JUIN**

**GRANDE COURSE PÉDESTRE
RONDE DES PETITS POIS**

à partir de 20 h

Cité de la Plaine.

Organisée par la section athlétisme du C.S.M.C.
Courses populaires de 6 et 16,2 km,
ouvertes aux licenciés et non licenciés.
Départ : rue de Bretagne.
Circuit à travers la Plaine – La Garenne – Trivaux.
Arrivée : stade Bretagne.
Récompenses aux meilleurs et tombola.

Inscriptions jusqu'au 8 juin au C.S.M.C.
(46 62 3678)

**SAMEDI
13 JUIN**

MUR D'ESCALADE

par la section « montagne » du C.S.M.C.
Gymnase des Petits Ponts

GRAND GALA DE CATCH

à 20 h 30

**Gymnase Hunebelle
AU PROGRAMME :**

1 – Patrice MARTINOT contre Yvan Bosco

2 – Combat féminin seins nus

Léo DEWERT contre Gaby LAILÉE
Arbitre : Hassan le lilliputien

3 – CANON BALL le bulldozer - 142 kg
contre Patrick LOPEZ le rugbyman du ring - 118 kg

4 – Match à quatre

Flesh Gordon et Rocky James
contre
les 2 Hellraiser's (les démons de l'enfer)

Vente des billets : au COMITÉ DES FÊTES Centre adminis-
tratif Jean Fonteneau et dans différents cafés de la région.



**SAMEDI 13
ET DIMANCHE
14 JUIN**

**TOURNOI INTERNATIONAL
DES JEUNES FOOTBALLEURS**

**À partir de 14 h le samedi
et 10 h le dimanche**

Stade de la Plaine

Poussins – débutants – pupilles – minimes – et les
équipes de Lunebourg – Scunthorpe – Majadahonda

**DIMANCHE
14 JUIN**

LA REINE VISITE SA VILLE

De 10 h à 12 h

DÉFILÉ DE VIEILLES VOITURES

avec la participation
du « Club de la Manivelle Clamartoise »

Animation : L'Étoile caennaise

PRÉSENTATION DE BATEAUX MODÈLES RÉDUITS

De 10 h à 18 h

Sur le bassin du Parc de la Maison Blanche.

COURSES CYCLISTES

De 13 h 30 à 18 h

Organisées par la section du club sportif municipal
sous le patronage de l'Union des Commerçants
et Artisans de CLAMART, du Comité des Fêtes.

Départ : rue Paul Vaillant-Couturier.

13 h 30 : Catégorie cadets – 20 tours (48 km)

15 h 15 : Présentation de l'école cycliste clamartoise

16 h : Catégorie 3-4 et juniors – 37 tours (90 km)

Itinéraire : rue Paul Vaillant-Couturier –
rue des Rochers – rue du Moulin de Pierres –
rue Condorcet – avenue Jean Jaurès –
rue Paul Vaillant-Couturier.

Animation : L'Étoile caennaise.

FÊTE BRETONNE ET FÊTE AUVERGNATE

De 11 h à 19 h

Danses folkloriques
devant le Centre culturel Jean Arp.
Cercle Celtique Labour Ha Kan.
Buvette – produits régionaux – crêperie.





**LUNDI 15
ET MARDI
16 JUIN**

**GALA DE DANSE
DES CENTRES DE LOISIRS ET DE CULTURE DE CLAMART
20 h 30**
Centre culturel Jean Arp

**MERCREDI
17 JUIN**

**GRANDE FÊTE ENFANTINE
14 h 30 - entrée gratuite**
Centre Culturel Jean Arp
Au programme :
Miss Vicky et ses 2 otaries savantes
Rudy Karas jongleur sur fil souple
Les Ambro's du cirque Achille Zavatta
(7 chiens + 1 panthère)
Rudy Karas équilibre sur piédestal
Félix et Poppy - clowns parodistes et musicaux
Goûter offert par la Municipalité et Coca Cola

Passage d'un car :
13 h 30 - 45 rue du Commandant Duval
13 h 40 : école rue de Bretagne
13 h 50 : rue de Picardie
(en face du Centre Commercial)
14 h : école Jardin Parisien
Retour assuré vers 17 h

**Pour les Centres de Loisirs - spectacle
le matin à 10 h 30**

**VENDREDI
19 JUIN**

**BAL DES ANCIENS
À partir de 15 h
Salle des Fêtes de la Mairie
avec Solidarité et Loisirs du 3^e âge**

**GRANDE SOIRÉE DES SOSIES
20 h 30**
Centre Culturel Jean Arp
Noël GORDON chante HALLYDAY
Serge CARDU le sosie de Michel SARDOU
Christian BELGY le sosie de Claude FRANÇOIS
et ses Clodettes
(chantent tous en direct)
Tarif unique : 50 F

Vente des billets : exclusivement au Comité des Fêtes
Centre Administratif Jean Fonteneau à partir du 1^{er} juin

Passage d'un car :
19 h 45 : place de la Sygrie (boulangerie)
20 h : en face de patinoire de Meudon
20 h 10 : angle rue de Normandie et Pavé Blanc
(Sécurité sociale)
20 h 15 : Centre commercial de la Plaine
(en face de boulangerie)

**SAMEDI
20 JUIN**

COURSES DE LÉVRIERS AVEC PARI MUTUEL

À partir de 14 h 30

Stade de la Plaine
(Avenue Claude Trébignaud)

Animation : « ALDEIOS DO MINHO »
groupe portugais

Entrée gratuite
buvette – saucisses merguez – frites

**GRAND BAL DES PETITS POIS
avec SATANAS orchestre international**

A partir de 21 h 30 – Gymnase Hunebelle
Présentation de la Reine et de ses deux dauphines.
Entrée 60 F
donnant droit à une consommation gratuite.
Tenue correcte exigée.

**DIMANCHE
21 JUIN**

CONCERT

De 11 h à 12 h – Place de la Mairie
par
l'orchestre d'Harmonie de la Musique Municipale

ANIMATIONS DIVERSES

A partir de 15 h
Stade Hunebelle
Sports, jeux, et danse.

Entrée gratuite.
Vers 17 h : **arrivée de la Pipiou Parade.**

PIPIOU PARADE

1200 participants

Matin : 10 h 30 départ avenue de la Sygrie
Itinéraire : Porte de Trivaux – rue de Bretagne – Route
du Pavé Blanc – rue de Bretagne – rue de la Porte de
Trivaux – Carrefour du 8 Mai 1945 (dislocation).

Après-midi : 14 h 30 départ rue Pierre Corby
Itinéraire : Rue de Chatillon – rue Gabriel Péri – avenue
Victor Hugo – Place de la Gare – Avenue Jean Jaurès –
rue Paul Vaillant Couturier – rue Pierre et Marie Curie –
rue du Trosy – Place de la Mairie – rue René Samuel

Arrivée Stade Hunebelle



la PIPIOU PARADE

- 1 – Les Motards de la Préfecture de Police
- 2 – Monsieur LOYAL
- 3 – Le Showband Con Spirito (Hollande)
- 4 – **Le Roi Pipiou**
- 5 – La Belle Vie
- 6 – Les Ânes de Thierry St Cerin
- 7 – **Un Char**
- 8 – La Fanfare de Varennes
- 9 – Voiture Comité des Fêtes
- 10 – The Rythm's Stars (Hollande)
- 11 – **Un Char**
- 12 – La Chatelaude
- 13 – Harry Malter et ses chameaux
- 14 – **La Voiture à glace**
- 15 – Euro dixie de Fiestende (Belgique)
- 16 – **Un Char**
- 17 – Les Bouffons
- 18 – **Le canon à confetti**
- 19 – **La roulotte tzigane
et sa ménagerie**
- 20 – The Golden Eagles (Belgique)
- 21 – **Un Char**
- 22 – Les Borsalinos
- 23 – Le char des lapins de la Garenne
- 24 – Les gilles et marins de Wattrelos
- 25 – **La calèche de la Reine**



**GROUPEMENT D'ENTREPRISES
PILOTAGE**

EQUINOV, UN SPECIALISTE AU SERVICE DU LOGEMENT SOCIAL



Siège social : 25-27, rue de l'Industrie, B.P. 86, 92704 COLOMBES Cedex

BUREAUX : 58, rue Gabriel Péri, 94250 GENTILLY

☎ 49.69.04.00

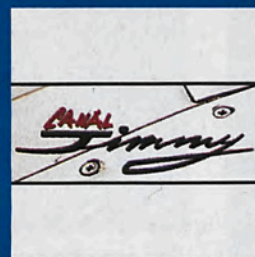
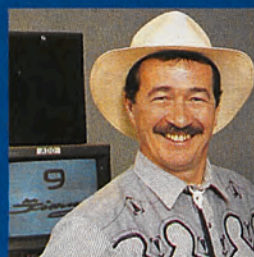
FAX : 49.69.04.01

LE SUPPLEMENT DE LA TELEVISION PAR CABLE DANS VOTRE VILLE

PLEIN CABLE

LA VIE, PLEIN LES YEUX

46.42.41.41.



LA TELEVISION PAR CABLE
EST DANS NOTRE VILLE,
ELLE EST DANS NOTRE VIE

MAI
JUIN
1992

PLEIN KID



"Regarde le monde"
le nouveau magazine
d'actualités sur Canal J.
(tous les samedis à 19h).

Canal J initie vos enfants aux événements politiques avec de grands journalistes.

"Country Box" sur Canal Jimmy.

Pour savourer ou découvrir la
Country Musique le vendredi à
23h15 (rediffusion le dimanche
à 21h35 et le mardi à 1h15).



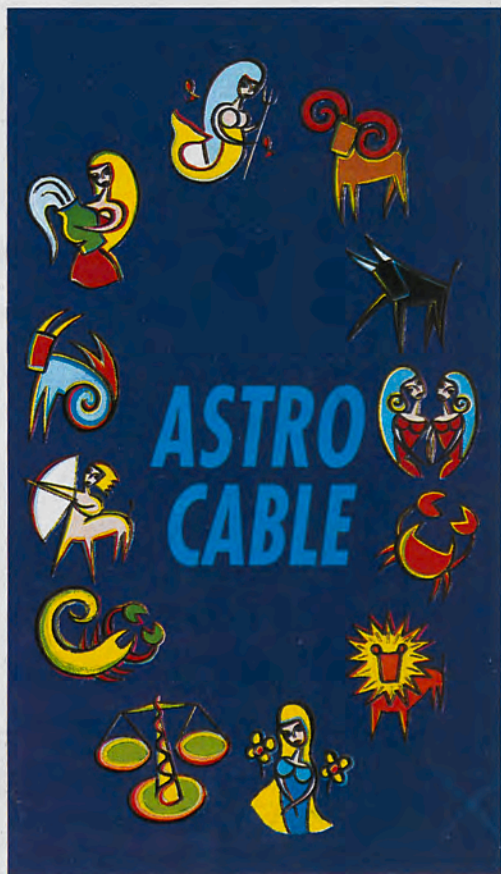
Une émission animée par Jean Sarrus pour nous faire écouter ce qu'il y a de mieux en "country classic" et en "new traditionalist" : un ancien Charlot en plein western.

PLEIN ZOOM

ASTROCABLE,

votre horoscope quotidien
sur la mosaïque en plein écran.

Tous les jours et plusieurs fois par jour : le soir, 4 fois entre 20h et 24h pour prévoir la journée du lendemain, le matin entre 7h et 9h, puis entre 12h et 14h pour connaître la tendance du jour...



PLEIN FOLK

PLEIN EXPLOIT



PLEIN ECRAN

**En direct 24h sur 24
sur EUROSPORT:
les J.O. de Barcelone.**

Au programme :

Tennis : Roland Garros en direct
du 25 mai au 7 juin .

Cyclisme : Le Tour de France en direct
du 4 au 6 juillet.

J.O. : Diffusion intégrale 24h sur 24
du 25 juillet au 9 août.

et aussi : football (coupe d'Europe 92),
Formule 1 (grand prix de France)...



Séries en série sur RTL :
"La famille Guldenburg"
ou la vie de château en Bavière
(tous les vendredis à 20h35).



La traditionnelle aristocratie allemande
dans un décor de rêve avec château,
haras, domestiques et limousines, amours
tumultueuses et trahisons...



**TV5 au quotidien,
18 heures d'infos et de spectacles.**

TV5 propose les programmes des chaînes
européennes et internationales, des journaux
d'informations, des spectacles, des variétés... En plus,
des rediffusions, tous les jours, de certaines
émissions phares des chaînes nationales :
"le Divan", "La Marche du Siècle", "Bouillon de
Culture", "7 sur 7"...

PLEIN D'ÉVÉNEMENTS

PLEIN
club
CABLE

MR JEAN-CLAUDE DURAND
07501 010566 A1 01/12/91

Offres exceptionnelles réservées aux abonnés PLEIN CABLE sur présentation de leur carte du club.



Le petit Prince à Bercy
vendredi 10 juillet 92
20 places au prix spécial
Club PLEIN CABLE : 165 F



Grand prix de Formule 1
à Magny Cours les 4 et 5 juillet 92
Forfait week-end
Club PLEIN CABLE : 3 100 F

PLEIN D'INFOS

CABLORAMA

Le magazine vidéo Plein Câble au centre de la mosaïque. 24h sur 24, de nouvelles informations, événements et manifestations dans votre ville et maintenant un horoscope quotidien.



3615 code PLEINCABLE,
pour tout savoir sur la télévision par
câble et sur PLEIN CABLE.

Une fois abonné, grâce à votre carte du Club PLEIN CABLE, vous bénéficiez de services privilégiés : boîte à lettres, petites annonces, programmes de la soirée et bien sûr, plein de cadeaux à gagner en jouant au QUIZZ PLEIN CABLE.



Pour avoir plein d'informations sur Plein Câble :

Nom _____ Prénom _____

Adresse _____

Tél : _____ Tél bur : _____

Ville _____

Pour en savoir plus sur PLEIN CABLE, appelez le 46 42 41 41 ou retournez le bon à découper ci-contre à PLEIN CABLE, Service Communication, 43/47 rue Félix Eboué 92130 ISSY LES MOULINEAUX.

Mangez mieux, vivez mieux

Dans le cadre de son action préventive, le Dispensaire Municipal, 55, avenue Jean-Jaurès, a présenté du 24 mars au 16 mai 1992, l'exposition "Mangez mieux, vivez mieux". Les Clamartois ont pu venir nombreux se documenter sur l'hygiène alimentaire.

M. FOUCHER, Député-Maire, a visité cette exposition le 21 avril 1992. Il était accompagné de Mme M. F. LAMBOTTE, premier-adjoint, des Docteurs LEPAULARD et POULAIN, et de M. JULLEMIER, conseiller municipal. M. Lafaye, secrétaire général adjoint chargé du Service Santé était également présent ainsi que M. BODOT, gestionnaire.

M. le Maire a pu dialoguer avec deux classes de CM2 de Trivaux, pré-

sentes ce jour-là, accompagnées de leurs institutrices et de l'infirmière scolaire. Cette exposition a été visitée par 300 élèves du CP au CM2, mais aussi par des enfants des Centres de Loisirs et des stagiaires de l'ARPEIJE.

Au total, plus de 500 jeunes auront pu bénéficier de l'animation concrète qui était proposée par des diététiciennes. Puisant dans des paniers remplis de denrées alimentaires, ils ont



▲ Visite d'un groupe d'enfants des Centres de Loisirs de la ville de Clamart.

classé les aliments par groupes et élaboré des menus types.

Les enfants ont pu mieux comprendre que bien se nourrir est important et n'est pas très compliqué.

Il faut apprendre à :

- modérer sa consommation de graisses, de sucres et d'alcool,
- manger de tout en quantité raisonnable en variant régulièrement les aliments.

Avant et après leur visite à l'exposition, les enfants ont fait des dessins et des commentaires écrits sur le thème.

Cette exposition a reçu le soutien des sociétés VOLVIC, KELLOGS, GEO et CANDIA.

Elle a demandé une collaboration de l'hôpital Antoine Béchère qui a accepté que les diététiciennes de l'hôpital consacrent quelques heures pour dialoguer avec les enfants.

Nous remercions vivement le personnel du Dispensaire qui a eu l'initiative de ce travail et qui l'a réalisé entièrement; les enseignantes, les diététiciennes de l'hôpital, les infirmières scolaires, le service de Prophylaxie Dentaire PMI sans qui cette exposition n'aurait pas eu un tel succès.

à la cantine, on mange des fruits, du riz, on est assis autour des tables.



LABORATOIRE BENHAIM

ex-Celier
Agréé par la Sécurité Sociale n° 92-31
ANALYSES MEDICALES

prélèvements laboratoire et à domicile

170, av. Jean-Jaurès
CLAMART



Autobus 189-109,
Arrêts Condorcet et
Lazare-Carnot

Tél. 46.44.47.98

De 7h30 à 19h00
sans interruption



DANOPTIC

Daniel DELOUYA

OPTICIEN
Tél. : 45.29.11.90

Rue Piétonne - 92140 CLAMART

LABORATOIRE NAVARRO

Agréé par la Sécurité Sociale n° 92.235
Dès 7h du matin sur rendez-vous

ANALYSES MÉDICALES

Prélèvements laboratoire et à domicile
Jour et nuit - Dimanches et fêtes

138-140 avenue Jean Jaurès 92140 CLAMART

Télécopie : 46.44.77.05

☎ 46.42.35.74 ou 46.38.34.14

LABORATOIRE D'ANALYSES DE BIOLOGIE MÉDICALE

Agréé par la Sécurité Sociale n° 9292

Françoise BOURAKKADI-LOYER

Du lundi au vendredi : de 7h00 à 19h00

Le samedi : de 7h00 à 13h00 et de 14h00 à 18h00

130, avenue de la Porte de Trivaux - 92140 CLAMART

Tél. : 46.30.45.46



CLINIQUE DU PLATEAU

Centre chirurgical spécialisé et clinique de Jour intégrée

DÉPARTEMENTS : Chirurgie viscérale et urologique
Chirurgie orthopédique et plastique
Chirurgie vasculaire
Chirurgie cervico-faciale et ORL
Chirurgie ophtalmologique

CENTRES : Lasers pluridisciplinaires
Endoscopies digestives-bronchiques
Radiologie - échographie - doppler
Kiné - hydrothérapie
Rééducation en piscine

CENTRE DE CHIRURGIE AMBULATOIRE

Conventionnée par la Sécurité Sociale et les Principales Mutuelles

URGENCES CHIRURGICALES ASSURÉES JOUR ET NUIT

5-7 rue des Carnets - 92140 CLAMART

(1) 46.30.21.35

Autobus : 190 A - 195 A - 390 (Soleil Levant)

CAP
SANTÉ

(1) 46 38 10 10

AMBULANCES

AGRÈMENT N°929049

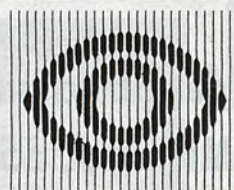
Une équipe dynamique
à votre disposition:

- pour tous transports sanitaires
Paris - Banlieue - Province

3, Rue de l'église - 92140 CLAMART



24 heures sur 24
7 jours sur 7



OPTIC 2000

OPTIQUE COLIN

- Verres progressifs
- Lentilles de contact sur
prescription
- etc...

30, avenue J. Jaurès
rue piétonne

Clamart
tél : 46.42.03.30



C. DORISON



CENTRE DE CORRECTION AUDITIVE

Informations et rendez-vous au 46.42.03.30

URGENCES
24 h / 24 h



Entre Petit Clamart et Vélizy,
à 12 mn du Pont de Sèvres

CLINIQUE DE MEUDON-LA-FORÊT

3, AVENUE DE VILLACOUBLAY 92360 MEUDON-LA-FORÊT
TÉL. : (1) 46.30.21.31

CHIRURGIE

- Générale
- Digestive
- Infantile
- Vasculaire
- Orthopédique
- Gynécologique
- Cervico-faciale
- Urologique
- Esthétique

RADIOLOGIE

- Scanner ● Echographie
- Angiographie
- I.R.M. ● Doppler
- Thermo & Mammographie

MATERNITÉ

SPECIALITÉS MÉDICALES

- Gynécologie
- Dermatologie
- Rhumatologie et médecine
du sport
- ORL
- Gastroentérologie
et endoscopie digestive
- Explorations vasculaires
- Angiologie
- Electromyogramme

CANCÉROLOGIE

- Cobalt ● Accélérateur linéaire
- Curithérapie ● Radiothérapie
- Chimiothérapie

RÉÉDUCATION

LABORATOIRE D'ANALYSES MÉDICALES

CONVENTIONNÉE SÉCURITÉ SOCIALE & MUTUELLES

Clamart éclectique

LE PAVÉ DANS L'ART

Clamart aura un nouveau Salon. En réalité, le 31^e Salon de la Société des Beaux-Arts. Pourquoi cette apparente contradiction ?

D'abord, le lieu : le Pavé Blanc, centre socio-culturel, tout neuf, bénéficiant d'une grande salle, un grand cylindre où quarante artistes pourront accrocher leurs toiles et dresser leurs sculptures, de quoi satisfaire notre curiosité et notre appétit de belles images claires, sombres, colorées.

Associer à la blancheur du marbre, le doré des bronzes, le noir de l'ébène et le gris de l'ardoise. Figures abstraites, concrètes, reflets de lumière dans un paysage, personnages et oiseaux rares. Tout un monde moderne pour témoigner de la vie culturelle à Clamart.

Vie culturelle réelle puisque tant d'artistes de renommée mondiale ont choisi d'y vivre, d'y créer : Jean Arp, dont la fondation attire les amateurs du monde entier — et d'autres toujours sur les créneaux de la création contemporaine qui ont accepté de parrainer notre entreprise d'art à l'ordre du jour : Jean Bazaine, atelier Andras Beck, Chassepot, Charles Le Bars, Albert Manessier, dans un comité d'honneur présidé par Jean-Pierre Foucher, notre député-maire.

Le Conseil d'Administration renouvelé de la Société des Beaux-Arts exprimera, par cette manifestation de qualité professionnelle et sélective, le meilleur des jeux esthétiques de nos contemporains du 23 juin au 3 juillet au Centre socio-culturel du Pavé Blanc, 44, route du Pavé-Blanc (Tél. 46 31 88 53).

Jacques BARBE

NB : la Société des Beaux-Arts adressera individuellement des convocations aux peintres, sculpteurs et graveurs de la société pour choisir le meilleur d'entre leurs ouvrages.



▲ **DATA-TÊTE** par Sophie TAEUBER-ARP à Zurich, en 1920.

LE 92 FÊTE 92

A l'initiative du département, 1 000 enfants des Hauts-de-Seine accueilleront 1 000 enfants de 25 pays européens, du 24 au 27 juin 1992 au Parc de Sceaux, pour fêter "l'Europe des Fleuves".

UNE FÊTE POUR 2 000 ENFANTS EUROPÉENS
"L'Europe des Fleuves" symbolise la rencontre harmonieuse des futurs citoyens d'Europe. Pour la première fois, 2 000 enfants venus des quatre points cardinaux d'Europe seront réunis pour vivre et partager des moments inoubliables.

UN GRAND SPECTACLE
Les 160 hectares du parc du château de Sceaux se transformeront, à cette

occasion, en une vaste scène de théâtre où les enfants pourront chanter, danser et présenter leurs spectacles. Une exposition présentera leurs créations artistiques, et une vente aux enchères des meilleures œuvres sera organisée au profit de l'UNICEF.

Signalons que les élèves d'une classe du Collège Alain Fournier réalisent, pour cette manifestation, une œuvre sur le thème du fleuve.

Une expérience unique et mémorable pour petits et grands.

GRAND PRIX DE LA VILLE DE CLAMART POÉSIE ET MUSIQUE

Depuis 1982, la Ville de Clamart organise ses prix annuels de Poésie et Musique.

- Prix adulte de poésie classique.
- Prix de poésie libre.
- Prix Henri BEAUQUENEY (réservé à un jeune de moins de 20 ans).
- Prix de la chanson poétique (paroles, musique, interprétation du même auteur).
- Prix du poème orné (réservé aux enfants des écoles).

Les prix seront attribués le :
DIMANCHE 29 NOVEMBRE
à 15 heures à la Mairie de Clamart
(Salle du Conseil).

Le règlement du concours sera adressé à toute personne en faisant la demande, à l'adresse suivante : Henri et Christiane BEAUQUENEY, 45, rue Lucien Sampaix, 92320 Châtillon.

Tous les manuscrits (non recommandés) devront être envoyés avant le 30 octobre (une cassette est demandée pour le Prix de la chanson poétique). Joindre une enveloppe timbrée.

GERARD GUILLON



• Agent Officiel

VENTE - TOLERIE - PEINTURE
REPARATIONS - TOUTES - MARQUES

- Entretien - Révision dans la journée
- Vidange sans rendez-vous

Auto-Méca 3 - 22, rue A. Schneider 92140 Clamart

46.42.04.49

CASSE REGIS

Enlèvement d'Epaves

(Certificats de destruction gracieux)
Ventes de pièces détachées automobiles

60.19.17.31

Votre Agent



et



- Vente véhicules neufs et occasions
- Atelier mécanique - Carrosserie
- Reprise véhicules toutes marques

Jaurès AUTO 153, av. J. Jaurès - Clamart
ATELIER 2 bis, rue Barbaroux

46.42.34.83

AUTO - MOTO - ECOLE CENTRAL CLAMART

- Formation stage ou traditionnel
- Conduite accompagnée à 16 ans
- Permis moto stage ou traditionnel
- Possibilités de passer son permis B-A sur Clio Automatique

N° d'Agrément 230 925 1240

46.42.00.59

42 bis, avenue Jean-Jaurès - 92140 Clamart



E. LECLERC

OUVERT

- du lundi au vendredi,
de 9 h 30 à 19 h 30
- le samedi,
de 9 h à 19 h 30

CLAMART • RN 306
(près de l'hôpital Béclère)

Parking 300 places

SERRURERIE
FERMETURES HAUTE SÉCURITÉ
MENUISERIE FER ET ALU - REMPLACEMENT D'ANCIEN
BALUSTRADES - CLOTURES - ESCALIERS MÉTALLIQUES
FAÇADES DE MAGASINS

Entreprise CADORET s.a.

46, rue de Fleury - CLAMART

Tél. 46.42.06.86

PROCHAINEMENT !

LOGIREP

Réalise dans le centre ville de CLAMART,
Rue Saint Christophe

- 10 maisons de ville Grand Standing
- Modèle 4 pièces 118 m² hab. 1919 000 F TTC
- Modèle 5 pièces 138 m² hab. 2237 000 F TTC
- (garage double fermé et jardin privatif compris)
- (ces prix s'entendent fermes et définitifs).
- Livraison prévisionnelle 2ème trimestre 1993
 - un emplacement privilégié
 - un prix inférieur à celui du marché
 - des prestations de qualité
 - un financement au taux le plus étudié.



Renseignez-vous vite :

40.99.46.04

LOGIREP - 25, rue Auguste Blanche 92800 PUTEAUX

Douze mois, douze thèmes

Douze mois, douze thèmes :
le bonheur de lire à plus d'un titre.

QU'EST-CE QU'UN "RECTO/VERSO" ?

Un feuillet édité chaque mois par la bibliothèque depuis un an déjà.

C'est un thème passionnant exploré à travers une trentaine de livres sélectionnés.

Les titres de nos "recto/verso" vous donneront envie de lire pendant tout l'été!

A demander d'urgence dans vos bibliothèques.

N° 1	ÊTRE FEMME DANS LE MONDE MUSULMAN	N° 7	MUSIQUE AU CŒUR DES LIVRES
N° 2	TERROIRS ROMANS PAYSANS	N° 8	ÉCRITS INTIMES AUTOPORTRAITS
N° 3	VOYAGE EN TERRE INDIENNE	N° 9	H... COMME HUMOUR
N° 4	L'AUTRE EUROPE CEUX DE L'EST	N° 10	PAROLES CRÉOLES
N° 5	LES ÉCRIVAINS DU SUD DES ÉTATS-UNIS	N° 11	LES ÉCRIVAINS VOYAGEURS : 1492-1992
N° 6	PRIX LITTÉRAIRES DE L'ENGOUEMENT À L'OUBLI	N° 12	MA MÈRE, MON AMOUR, MA HAINE

*Les bibliothèques-discothèques restent ouvertes
tout l'été avec un horaire réduit.*

Renseignez-vous.

LA MUSIQUE S'EXPRIME AU CEMC

Pour adultes et enfants dès 4 ans

COURS DE

inscriptions toute l'année



DANSE

Classique - Modern'Jazz
Expression corporelle
Assistance caméscope

MUSIQUE

Piano - Guitare - Basse - Batterie - Saxo
Travail en orchestre - Assistance
informatique par logiciels pédagogiques



PROFESSEUR AGRÉÉ PAR LE MINISTÈRE DE LA CULTURE

103, RUE LAZARE CARNOT CLAMART - Tél. : 47.36.59.26

SOMMIERS-MATELAS

Fabrication et réfection - Travail pris le matin, rendu le soir
sur rendez-vous

AU PETIT TRIANON

MAISON MARZIN

442, avenue du G^d-de-Gaulle
92140 Clamart

Tél. : 46 30 14 54

Ets THURIOT «AU LAVANDOU»

Nettoyage à sec, Blanchisserie
Dégraissage industriel, Nettoyage à domicile

1 ter, avenue René-Samuel - 92140 Clamart

46.42.88.88

47.36.32.32

entreprise générale
de maçonnerie
carrelage, etc.

**auclair
et cie**

49, avenue Henri-Barbusse
92140 CLAMART
Tél. 46.44.04.24



MORAND

61, rue Marie-Fichet
92140 CLAMART

**ELECTRICITE
GENERALE**

Tél. :
46.30.01.16

chauffage électrique - chauffe-eau électrique
alarmes - climatisation

INSTALLATEUR CONSEIL AGRÉÉ CHAINELEC-QUALIFELEC N° IV 5029

PEINTURE - DECORATION

Marcel Duval et fils



**Papiers peints - Tissus - Lettres
Revêtements sols et murs
Vitrerie - Ravalements
Entretien d'immeubles**

7 bis, rue des Closiaux
92140 CLAMART - Tél. : 46.45.57.60 +



**AU
TOUTOU CHIC**
Toilettage toutes races
SPÉCIALISTE :

Coupe aux ciseaux &c
Épilation - Ongles
Soins des oreilles
Vente d'articles
Vente alimentation

☎ 46.38.03.03

51 rue P.V. Couturier
92140 - CLAMART

ARCADANSE

Danse rythmique - Gymnastique harmonique
Modern'Jazz - Gym'music

Enfants à partir de 4 ans
Professeurs diplômés d'Etat et de l'école Irène-Popard

Cours de claquettes et danses de salon

7, villa Cour Creuse - 92140 CLAMART
Tél. 47.36.13.75

SM BEUCHERIE

6 bis, rue Charles Debry
92140 CLAMART

Sols
Moquetteste

☎ 46.30.51.11
Fax 46.30.01.63

REVETEMENTS DE SOLS ET MURS

Action communale pour l'EMPLOI



▲ Daniel LÉON, conseiller général adjoint au maire, chargé de l'emploi et de la Formation professionnelle.

DEMANDEURS D'EMPLOI DE CLAMART

Vous pouvez venir à la permanence du Service de l'Emploi, place Maurice Gunsbourg, du lundi au jeudi de 8 h 45 à 12 h 00, l'après-midi sur rendez-vous.

Tél. 46 62 35 93.

ENTREPRENEURS, INDUSTRIELS, COMMERÇANTS, ARTISANS

Renseignez-vous sur les possibilités offertes par les nouvelles mesures pour l'emploi et les contrats spécifiques – Apprentissage, qualification, exo-jeunes, contrat de retour à l'emploi, contrat emploi solidarité.

ENTREPRENEURS, INDUSTRIELS, COMMERÇANTS, ARTISANS

Pensez aux Clamartois à la recherche d'un emploi. Faites part de vos offres au Service de l'Emploi qui vous mettra en rapport avec les demandeurs.

JEUNES DE 16 À 25 ANS

A la recherche d'une formation ou d'un emploi : permanence d'accueil, d'information et d'orientation pour les jeunes PAIO, place Maurice Gunsbourg.

Tél. 46 62 35 04/46 62 35 91.
Accueil sur rendez-vous.

LE CENTRE D'INFORMATION FÉMININ ET FAMILIAL

S'adresse aux Clamartaises
64, avenue Jean-Jaurès.
Tél. 46 44 71 77.

Formation professionnelle, stages.
Mardi : 9 h-12 h et 15 h-18 h.

SERVICE DE L'EMPLOI

Conseils, rédaction de CV, consultations des offres de l'ANPE

Tous les jours sauf vendredi.

SERVICE DE L'EMPLOI

Mairie de Clamart.
Tél. 46 62 35 93.

Clamartois, si dans votre entreprise, vos relations, vous savez qu'un poste est disponible, vous pouvez en faire part au Service de l'Emploi.



AudiSon

CENTRE DE CORRECTION AUDITIVE

LA REFERENCE POUR UNE MEILLEURE AUDITION

Tél. 46.45.95.95

2, rue Lazare-Carnot - 92140 CLAMART

Le Tapis Vert

RESTAURANT - TERRASSE

BANQUETS - REPAS D'AFFAIRES
CUISINE RAFFINÉE

135, route du Pavé Blanc 92140 CLAMART

☎ (1) 46.30.80.13

le panoramique

A ROBINSON
Devant un Panorama
unique
45 km d'horizon

RESTAURANT GASTRONOMIQUE ET SES TERRASSES

• SALONS PRIVÉS POUR TOUTES RÉCEPTIONS
De 20 à 300 couverts

32/34 Rue de Malabry - LE PLESSIS ROBINSON
☎ 46.60.85.86 Fax 46.61.38.88

Les Trois Napolé

Ristorante italiano

Son carpaccio, ses viandes, ses pâtes fraîches, ses pizzas
Tous les jours, des spécialités différentes

AMBIANCE ITALIENNE

12, rue Lazare-Carnot, 92140 CLAMART

Fermé le lundi

☎ 46 42 05 66

SPÉCIALITÉS PORTUGAISES
BAR - RESTAURANT **LE PINGOUIN**

Ouvert midi et soir, sauf le dimanche

«Communions - Noces - Banquets»

6, rue Alfred - 92140 CLAMART

Tél. 40.95.09.42

Un cadre rustique, calme et accueillant

Le Benjamin

 RESTAURANT BAR

Repas d'affaires - Banquets

25 bis, av. J.-B.-Clément, 92140 CLAMART
Tél. 46.42.06.66 Fermé le dimanche

MAISON DE RETRAITE MÉDICALISÉE

☎ 46 44 56 30



Pour personnes âgées

- Mixte
- Invalides
- Valides - Semi-valides
- Ambiance familiale
- Confort
- Ascenseur - Téléphone
- Télévisions dans les chambres
- Face au parc municipal

MAISON BLANCHE

2, rue de l'Île Bouchard 92140 CLAMART

VILLA TABOISE MAISON DE RETRAITE 46.42.30.46

Long séjour
Valide - Semi-valide
Invalide
Surveillance médicale assurée

Ambiance familiale
Jardins
Calme
Verdure
Garderie de jour

3, rue Taboise - 92140 CLAMART

OPTIQUE CLAMART



57, Avenue Jean-Jaurès
(près du dispensaire)
92140 CLAMART
☎ 46.42.81.24

AU SERVICE DE VOS YEUX



Dans un parc de verdure
RESTAURANT

Le Pavillon de la Tourelle

Réceptions • Lunchs • Cocktails
Repas d'affaires • Séminaires

Terrasse d'été
PARKING

Repas personnalisés de 10 à 100 personnes
MENU À 195 F ET CARTE • MENU ENFANT

10, rue Larmeroux, Vanves • ☎ 46 42 15 59
(Fermé le dimanche soir et le lundi toute la journée)

BOUCHERIE

LESTAS

CHARCUTERIE

VIANDE EXTRA

LE MEILLEUR RAPPORT QUALITE/PRIX
Toute l'année : nos paniers économiques
et toujours des articles promotionnels

Centre Commercial
Cité de la Plaine
PETIT CLAMART
☎ 46.30.02.87

Centre Commercial
Joli Mai

MEUDON LA FORÊT
☎ 46.31.11.83

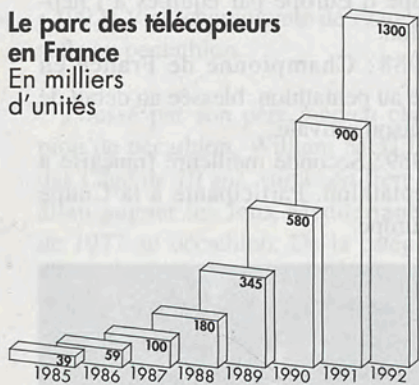
Clamart, en pointe

Les télécopieurs — ou fax — RICOH, dont certains modèles sont distribués en France par la société SMO BUREAUTIQUE, vont être les supports du réseau de télécommunications du Comité International Olympique pour les JO de Barcelone.

SMO CLAMART FAXE LES JO DE BARCELONE

Aujourd'hui, le fax est devenu un moyen direct, rapide et précis pour communiquer. Ce marché est en pleine expansion, c'est un véritable boom de la télécopie : de 39 000 entreprises équipées en 1985, le parc des télécopieurs est passé à 1 300 000 en 1992.

Le parc des télécopieurs en France
En milliers d'unités



SMO BUREAUTIQUE, groupe qui emploie en France plus de 600 personnes et dont le siège social est à Clamart, profite pleinement de cette évolution. Il se situe en troisième position sur le marché français sur l'ensemble de la gamme des produits RICOH.

SMO BUREAUTIQUE distribue en France la gamme des produits RICOH,

réalisés par une société japonaise qui emploie plus de 37 000 personnes dans le monde. Photocopieurs, fax et duplicopieurs sont ainsi proposés à la vente par 20 agences SMO BUREAUTIQUE et 150 distributeurs agréés en France.



▲ Le Fax 06 qui sera utilisé pour le réseau de télécopies des JO de Barcelone.

Pour les Jeux Olympiques de Barcelone qui se dérouleront du 25 juillet au 9 août 1992, la société RICOH, sponsor officiel des Jeux Olympiques 1992 (Albertville et Barcelone), a



▲ Le siège social de SMO BUREAUTIQUE à Clamart.

monté un réseau de télécopies pour établir une liaison permanente entre le siège du Comité International Olympique à Lausanne (Suisse) et les membres de la famille olympique.

Ce réseau, chargé entre autres de confirmer les résultats des épreuves, met en relation les 167 Comités Olympiques Internationaux ainsi que le COOB, l'organisme chargé de l'organisation des Jeux de Barcelone, qui disposera à lui seul de 1 500 télécopieurs.

OBSERVATOIRE ECONOMIQUE : PREMIERS RESULTATS SATISFAISANTS

Aider la commune dans ses grands projets, permettre à des sociétés de s'implanter, contribuer au développement d'autres sociétés, favoriser la création d'emplois et la croissance économique, tels étaient nos axes de réflexion et notre stratégie d'action.

Pour ce faire, la ville a su, par des mesures appropriées, notamment des exonérations fiscales, insuffler un dynamisme accru à des jeunes entreprises et leur assurer un bon départ.

D'après un premier bilan, il s'avère que 250 entreprises ont vu le jour de 1988 à 1991 et l'Observatoire économique peut légitimement être satisfait de ce premier résultat.

M. Yvon CARIOU, son Directeur, et l'équipe qui l'accompagne ont fait un excellent travail et ce n'est, j'en suis bien certain, que le commencement.

Mais il faut toujours rester exigeant, car avoir de l'ambition pour notre commune et ses habitants, sentir que chacun adhère à un projet collectif nécessaire pour affronter les enjeux économiques prochains : tel est notre objectif pour demain.

M. LE FLOCH

Membre fondateur
de l'Observatoire Economique

Objectif: les jeux Olympiques

Il y a une dizaine d'années, les jeunes (benjamins et minimes) athlètes du CSM Clamart dominaient leurs plus grandes compétitions, qui sont les Challenges des Hauts-de-Seine et les Championnats Départementaux si outrageusement que certains les avaient "accusé" de tuer l'intérêt de ces compétitions. La tradition a été maintenue et en 1991 ce sont les minimes garçons qui ont triomphé, mais depuis deux olympiades, le club clamartois vise bien plus haut, rien moins que la plus grande compétition sportive universelle, les Jeux Olympiques.

LA SECTION ATHLÉTISME DU CSM CLAMART VISE LES JEUX OLYMPIQUES

Pas étonnant alors que quelques dizaines de titres de champions de France seniors aient enrichi le palmarès d'une section d'à peine 150 membres, sans budget comparable à celui des plus grands clubs nationaux ou même des sections les plus gourmandes du CSMC.

C'est à Clamart, dès le début (1985) de l'olympiade précédente, que Chantal BEAUGEANT, Nadine DEBOIS et Christian PLAZIAT ont préparé leur participation aux Jeux Olympiques de Séoul, prenant part auparavant aux Championnats d'Europe et du Monde, tout comme une autre athlète du club, Odile LESAGE qui avait fini dans les six premières aussi bien aux Championnats d'Europe que du Monde, mais, chez les juniors. Le sommet de la réussite pour cette période avait été atteint en 1987 lorsque trois athlètes du club, Beaugeant, Debois et Taziemski, représentant la France, sont devenues vice-championnes d'Europe par nations (à l'heptathlon), derrière l'URSS

et devant les RDA, RFA, Grande-Bretagne et autres pays de l'Est, alors que Plaziat avait raté une médaille d'un rien, sa 4^e place des Championnats du Monde (au décathlon) de ROME constituant encore aujourd'hui sa meilleure place dans une compétition mondiale.

BARCELONE ayant pris le relais de SÉOUL pour les JO de cette année 1992, la section athlétisme du CSM Clamart compte de nouveau deux "olympiques" dans ses rangs, William MOTTI et Valérie TAZIEMSKI, respectivement le champion et la vice-championne de France seniors 1991 en épreuves combinées, tous deux classés dans les 15 meilleurs mondiaux l'an dernier.

Valérie TAZIEMSKI, qui a débuté en athlétisme à Béthune, est venue s'entraîner à Clamart depuis 1985 et dès l'année suivante, elle montait sur la plus haute marche du podium d'un Championnat de France, son palmarès succinct étant le suivant :

- 1986: Championne de France (espoirs): Record de France à l'heptathlon (espoirs).

- 1987: Championne de France (espoirs) à l'heptathlon. Championne de France (espoirs) au saut en longueur. Vice-Championne de France (seniors) à l'heptathlon. Recordwoman de France (espoirs) à l'heptathlon. 2^e de la Coupe d'Europe par équipes à l'heptathlon.

- 1988: Championne de France en salle au pentathlon, blessée au début de la saison estivale.

- 1989: Seconde meilleure française à l'heptathlon. Participante à la Coupe d'Europe.



- 1990: Meilleure performance française de l'année, 6 072 p. Dans les 20 meilleures heptathloniennes mondiales.

- 1991: Meilleure française de l'année (l'heptathlon), 6 132 p. Meilleure française de l'année (longueur), 6,52 m. Dans les 15 meilleures heptathloniennes mondiales.

- 1992: Vice-championne de France en salle au pentathlon.

Poussé par son père, ancien champion de décathlon, William MOTTI a, dès l'âge de 10 ans, suivi son frère qui allait gagner les Jeux Méditerranéens de 1977 au décathlon. De la catégorie minimes jusqu'à celle des seniors, William a détenu tous les records de France d'épreuves combinées (de l'hexathlon au décathlon) et cela en dehors de ses différents titres et records de France au poids, disque, javelot ou hauteur, dans cette dernière épreuve se permettant d'être vice-champion d'Europe juniors alors que n'étant à l'époque que cadet. 5^e des Jeux Olympiques de Los Angeles dès l'âge de vingt ans, une trop grande série de blessures l'a empêché jusqu'à présent de monter sur le podium olym-

pique. Le palmarès qui suit n'est forcément que très résumé :

- 1981: Vice-Champion d'Europe juniors à la hauteur.

- 1982: Meilleur senior français au décathlon alors qu'il n'est que junior 1^{er} année. Champion de France juniors.

- 1984: 5^e des Jeux Olympiques de LOS ANGELES. Record de France seniors au décathlon.

- 1985: Champion de France seniors du décathlon. Record de France du décathlon.

- 1987: Vainqueur de la Coupe d'Europe au décathlon.

- 1988: Blessé.

- 1990: Meilleur performeur mondial au décathlon, 8 550 p.

- 1991: Champion de France du décathlon.

William est entré au club de Clamart en 1989, venant du RACING CLUB DE FRANCE, imitant en cela son entraîneur, Carmen HODOS, qui avait quitté le STADE FRANÇAIS en 1981, ce qui contraste fortement avec les habitudes "contemporaines", aussi bien dans l'athlétisme français que dans d'autres sports pratiqués au CSMC et rien qu'à ce titre la section athlétisme mérite les félicitations !

INSCRIPTION AU BUDGET PRIMITIF 1992		
INVESTISSEMENT		
903-51	Stades et gymnases	2 034 600
	Achat de matériel sportif	656 700
	Achat de matériel	
	pour terrains de sport	96 900
	Travaux de bâtiment	914 000
	Travaux sur terrains de sport	367 000
903-52	Piscine	106 900
	Achat de matériel sportif	36 900
	Travaux de bâtiment	70 000
Total des dépenses d'investissement		2 141 500
FONCTIONNEMENT		
932-27	Stades et gymnases	6 198 422
	Dépenses d'entretien,	
	de chauffage, électricité, impôts...	
	directes	2 315 500
	indirectes	3 882 922
932-28	Piscine	3 103 762
	Dépenses d'entretien, de chauffage,	
	électricité, impôts...directes	1 159 450
	indirectes	1 944 312
932-78	Club house tennis	88 071
	Dépenses d'entretien, de chauffage,	
	électricité, impôts... directes	32 900
	indirectes	55 171
945-12	Stades et gymnases	7 675 887
	Dépenses relatives aux activités,	
	acquisition de petits matériels...	
	directes	89 400
	indirectes	7 586 487
945-13	Piscine	3 509 999
	Dépenses relatives aux activités,	
	acquisition de petits matériels...	
	directes	128 200
	indirectes	3 381 799
945-18	Encouragement aux sports	4 812 803
	Essentiellement les subventions	
	versées aux associations	3 659 744
Total des dépenses de fonctionnement		25 388 944
Total des dépenses		27 530 444

Sport à la une

Pour les élèves de la 6^e à la seconde et enseignement technique. À Clamart du 31 août au 5 septembre 1992.

STAGE DE MATHS ET DE RUGBY

Entretien avec M. P. Hugeux, Président de la Section Rugby.

— *Ce titre a l'air extrêmement raccolleur. A quoi correspond-il ?*

P.H. : Ce titre n'est pas raccolleur ; c'est une réalité. Nous offrons aux jeunes de Clamart qui le désirent, la possibilité de commencer l'année scolaire du bon pied par une semaine de stage avant la rentrée en alliant une aide scolaire et la pratique du rugby.

La journée type se passera de la façon suivante : 9 h à 12 h : mathématiques ; 12 h à 13 h 30 : repas dans les locaux municipaux ; 13 h 30 à 17 h : sport, initiation et perfectionnement au rugby au stade de la Plaine.

— *C'est un projet nouveau ?*

P.H. : Non, nous l'avons déjà réalisé l'an dernier plus discrètement, mais il a donné toute satisfaction et nous recommençons cette année.

— *Qui encadrera ces jeunes ?*

P.H. : La partie scolaire de ce programme est prise en charge par M. Michel Sénéchal, professeur de mathématiques au lycée François Villon. Il sera aidé par des enseignants. Les cours seront donnés par des élèves de l'Ecole Centrale... C'est dire la qualité que nous recherchons dans ce projet... Les participants seront regroupés par classe et par groupe de 8 maximum pour un professeur.

— *Pour la partie sportive ?*

P.H. : L'encadrement sera réalisé par notre école de rugby qui, il faut le dire, est déjà "la référence" dans le "92 Sud". L'opération sera supervisée par M. Bernard Ringenbach, Conseiller Technique départemental fédéral.

Pour l'encadrement scolaire ou rugbyistique, nous avons recherché la plus grande qualité, car nous ne nous situons absolument pas comme une garderie. Nous avons voulu allier aide scolaire et pratique du rugby car, sensibles à la formule de Montaigne "Un esprit sain dans un corps sain", le jeu de rugby, bien maîtrisé et encadré, est un remarquable moyen éducatif.

— *Ce stage sera-t-il gratuit ?*

P.H. : Nous demanderons à chaque participant de venir avec des chaussures de sport, une serviette pour la douche et 15 F par repas, c'est-à-dire 75 F pour la semaine. Un record, non ?

— *Le suivi médical des enfants, les assurances... ?*

P.H. : Les assurances seront prises en charge par la section rugby, donc gratuites pour les parents.

Le suivi médical ? Je suis moi-même médecin et j'assurerai personnellement une visite médicale et un suivi des adolescents.

— *Votre projet est séduisant. En avez-vous d'autres ?*

P.H. : Oui, nous avons l'intention de réaliser plusieurs fois ce type de stage dans l'année : à la Toussaint, en février, à Pâques...

— *Beau programme !*

P.H. : Ce n'est pas tout. Nous avons aussi l'intention, dans les mêmes conditions, de prendre les enfants en charge tous les mercredis après-midi de 13 h à 17 h pour 2 heures de soutien scolaire dans différentes matières (langues vivantes et mathématiques) et 2 heures de rugby.

— *Que faut-il faire pour bénéficier de votre offre ?*

P.H. : Nous invitons les parents à venir au bureau des sports, place Hunebelle, les samedis 20 et 27 juin de 9 h à 12 h et de 14 h à 17 h. Ils y rencontreront les dirigeants et les enseignants qui leur expliqueront notre projet. Ils pourront y inscrire leurs enfants.

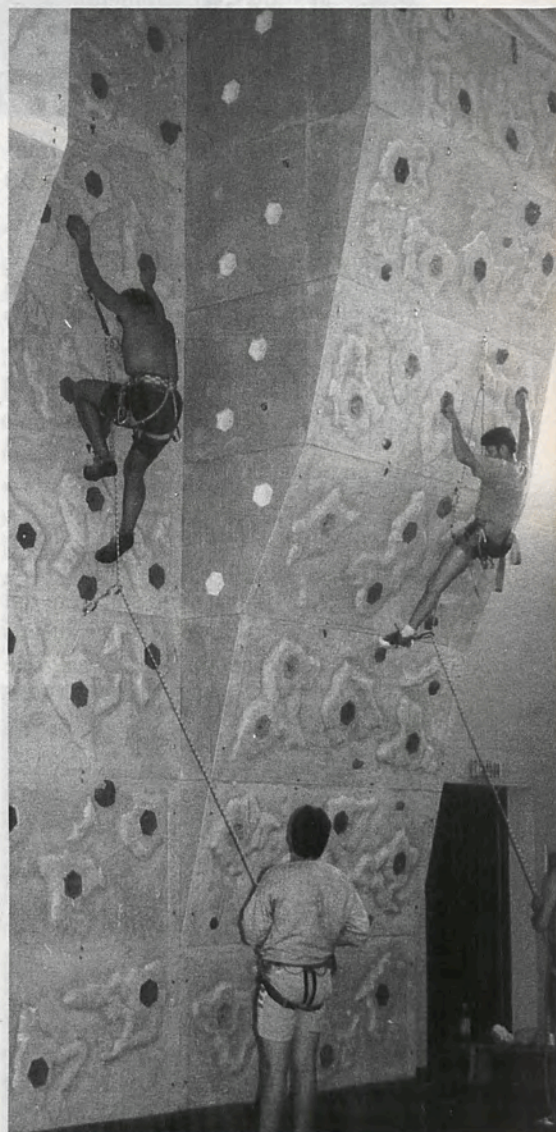
— *Merci, Monsieur le Président !*

SECTION MONTAGNE-ESCALADE

Depuis septembre 1990 existe, au CSMC, une section MONTAGNE-ESCALADE qui propose à ses adhérents (débutants ou confirmés) des sorties régulières dans le massif de FONTAINEBLEAU et en falaises, ainsi qu'un entraînement hebdomadaire sur un mur artificiel d'escalade implanté dans le gymnase des Petits Ponts.

Les adhésions sont possibles à partir de l'âge de 12 ans.

Actuellement, cette section se compose de 75 membres dont 30 mineurs.



Dans le cadre de la fête des Petits Pois, le **dimanche 14 juin**, de 9 h à 12 h, une **animation** sera organisée sur ce mur d'escalade.

Il vous sera donné la possibilité de grimper sur ce mur, encadré par les moniteurs de la section.

NOS RÉSULTATS

— BASKET-BALL :

Honneur régional masculin :

Bonne saison de nos représentants qui terminent 4^e de leur poule.

Promotion excellence féminine :

C'est en excellence interdépartementale que nos joueuses évolueront l'an prochain puisqu'elles se classent 10^e sur 12.

— RUGBY :

Championnat de France

3^e division :

Comme nous le craignons, nos rugby-men n'ont pas réussi à se qualifier pour les play-off.

— FOOTBALL :

Championnat des Hauts-de-Seine

1^{re} division :

Très bonne saison pour nos adeptes du ballon rond.

A 3 journées de la fin, ils étaient 3^e après une magnifique série de 11 matches sans défaite.

— VOLLEY-BALL :

Championnat de France Nationale 1 féminine :

Excellente saison pour nos demoiselles qui ont progressé tout au long de la saison. Elles terminent 4^e du championnat et sont battues en 1/2 finale de la Coupe des As par les vice-championnes de France. CLAMART participera de nouveau l'an prochain aux Coupes d'Europe. Félicitations à nos joueuses : Mireille HORNAIN (capitaine), BOUGENOT Francine, DAUTAIS Lauranne, DELORD Nathalie, DONZEL Hélène, FEDOSOVA Svetlana, KADJO Virginie, RATNIKAITE Irma, ROLLAND Gaëlle.

Championnat de France Nationale 2 masculine :

Saison assez difficile pour notre équipe 1 qui termine 7^e sur 12.

Championnat de France Nationale 3 féminine :

Notre équipe 2 féminine a, comme à son habitude, effectué une bonne saison en terminant 3^e de sa poule.



SECTION NATATION

La natation, un sport complet, pratiqué à tout âge.

Depuis trois saisons, en étant reparti de rien, la section clamartoise accroît régulièrement le nombre de ses adhérents.

Pour la saison 1991/1992, elle compte 320 nageurs (253 enfants dont 160 – le double de la saison précédente – âgés de 5 à 10 ans). Certains de ces nageurs de compétition seront finalistes au Championnat Départemental des Hauts-de-Seine.

Les adultes viennent apprendre à nager, à se détendre et certains viennent pratiquer la gymnastique aquatique, groupe créé il y a quelques années, remportant un vif succès.

Cette saison, la section a reçu, à la piscine de Clamart, 5 compétitions concernant les plus jeunes. Les compétiteurs ne cessent d'améliorer les performances, d'année en année, grâce à une très bonne équipe d'entraîneurs, et aux stages effectués en TUNISIE, aux BALEARES, à CLAMART en février dernier. En avril, un stage se déroulera à GRAVELINES (59).



FENETRES A CHANGER ?



PORTES - FENETRES - VOILETS
BOIS - PVC - ALU THERMIQUES
- PHONIQUES SUR MESURES

consultez les pros !

EXPOSITION MONTROUGE

199 av. Pierre Brossolette Nle 306
DEVIS GRATUIT ☎ 42.53.47.48



MARCO
46 44 91 43

RAMONAGE TOUTE L'ANNÉE

- Entretien
 - Chaufferies
 - Tubage de cheminées
- AGRÉÉ DEPUIS 1977 —
DÉPLACEMENT GRATUIT

9, rue des Chailots, 92190 Meudon



STAFF DECORATIF

DECORATION
FAUX PLAFONDS

504, av. du Gal de Gaulle
92140 CLAMART

Tél. : 46.31.35.71
Fax : 46.31.90.21

PEINDECO

S. VAUCLAIR
Gérante

ENTREPRISE DE PEINTURE
ET DE DECORATION

☎ 46.45.72.02 - 3 rue du Troisy CLAMART

GEBRIK[®] FRANCE

embellit votre façade en vous faisant réaliser les économies



LE PANNEAU GEBRIK
Un isolant associé à
un revêtement de bri-
ques véritables. Dé-
coratif. Supprime l'hu-
midité. Applicable sur
tous supports.

VOTRE APPLICATEUR AGRÉÉ



465, av. du Général de Gaulle
92140 CLAMART

☎ 40.94.06.00

Fax : 40.94.08.41

Schlumberger

Etudes
et Productions
SCHLUMBERGER

*Conception, développement
et fabrication de systèmes
et équipements
de haute technologie
destinés à
l'exploitation géophysique
des sous-sols*

26, rue de la Cavée - 92140 CLAMART
Tél. : 45.37.20.00

PEIGNON

CLOTURES EN CHATAIGNIER

Treillages décoratifs - Pieux
Tuteurs - Echalas

109, av. Victor Hugo - 92140 CLAMART

Tél. 46.42.00.42

SUPAE ILE DE FRANCE

GRUPE DE LA SOCIETE AUXILIAIRE D'ENTREPRISES

Siège Social

76, Quai des Carrières
94227 - CHARENTON CEDEX

Tél. : (1) 43.75.92.66
Télex : 264 080
Téléfax : 48.93.64.74

Bon à savoir

COMMUNIQUÉS

CENTRE SOCIO-CULTUREL DU PAVÉ-BLANC

Le Centre Socio-culturel du Pavé-Blanc crée un atelier photo noir et blanc.

Vous êtes intéressés par la prise de vues, le choix des matériels, le tirage ou tout simplement l'acquisition des bases ?

Nous vous proposons de rencontrer l'animateur de l'atelier, Alain BUDAVAS, le samedi à partir de 14 h 30 au Centre Socio-culturel du Pavé-Blanc, 44, route du Pavé-Blanc. Tél. 46 31 88 53.

FÊTE DE L'AUTOMOBILE

La fête de l'automobile à CLAMART du 26 au 30 avril 1992, organisée par les professionnels de l'automobile de CLAMART, a tenu ses promesses.

200 véhicules exposés place de la Gare dans une ambiance de fête avec drapeaux et musique.

Tente d'accueil où se regroupent les services : crédits, exposition carrosserie, presse, comptoir restauration, sonorisation.

Les organisateurs ont lancé une importante publicité tout d'abord sur les ondes "Rires et chansons, Cherry FM" et puis 1 000 affiches, 1 500 tracts, une caravane de Buggies publicitaires, des camions porteurs, et les pin's du millésime 1992 de très belle facture que les collectionneurs se sont arrachés. Le tout portant haut et fier le dernier logo de CLAMART.

Le temps n'a pas été favorable, cependant de nombreux Clamartois et autres voisins ont bravé les frimats par curiosité mais aussi par intérêt puisque près de 100 véhicules ont trouvé acquéreurs tant sur les stands qu'en retombées dans les affaires. Les véhicules présentés en occasion sélectionnés avec soin ont rehaussé la qualité de cette exposition.

Le lieu, la place de la gare et la cour de marchandises, bien indiqué par un fléchage important en ville, a été apprécié par l'ensemble des exposants qui ne peuvent s'empêcher de souhaiter que cet espace puisse être traité en véritable forum exposition pour CLAMART demain.

En conclusion, une première qui a fait mieux se connaître les professionnels de

l'automobile clamartois et qui a permis de faire savoir aux automobilistes locaux qu'un grand choix d'entreprises et de matériels est à leur disposition sur place.

M. Jean-Pierre FOUCHER, Député-Maire de CLAMART, qui a soutenu cette initiative et permis l'installation de cette fête, a encouragé les organisateurs à recommencer, ce qui n'a fait que rejoindre le vœu général des exposants.

Rendez-vous donc pour l'édition n° 2.

TÉLÉ-ENSEIGNEMENT SCIENCES ÉCONOMIQUES - GESTION

Vous êtes titulaire d'un BACCALAU-RÉAT FRANÇAIS ou d'un titre admis en équivalence.

Vous souhaitez préparer un diplôme universitaire mais VOUS NE POUVEZ SUIVRE RÉGULIÈREMENT DES COURS EN FACULTÉ (activité professionnelle, raisons de santé, situation de famille, éloignement géographique, service national, études parallèles...).

PENSEZ AU TÉLÉ-ENSEIGNEMENT

En proposant une formule originale dans ses rythmes de travail et dans ses méthodes pédagogiques, il vous permet de préparer un diplôme adapté à vos besoins.

La Faculté Jean Monnet assure cet enseignement à distance et prépare au DEUG de Sciences économiques - Gestion.

Des moyens spécifiques sont mis à votre disposition : cassettes audio, supports écrits, séminaires de méthode, devoirs par correspondance, monitorats d'informatique.

Pour tout renseignement : 40 91 17 70 / 40 91 17 71.

L'ASSOCIATION NATIONALE DU TRANSPORT AÉRIEN MILITAIRE

Invite tous les personnels ayant appartenu aux unités aériennes du GMMTA et du COTAM* à rejoindre leurs camarades pour, avec eux : maintenir traditions et liens de solidarité, soutenir moralement et matériellement ceux qui viendraient à se trouver dans le malheur ou dans la gêne, revivre des souvenirs auxquels tous demeurent attachés (manifestations et voyages).

Retrouvez à l'ANTAM vos camarades domiciliés dans le département des Hauts-de-Seine en envoyant, sans plus tarder, votre demande d'adhésion à :

ANTAM, BP 84, 78143 VELIZY

* *Groupement des Moyens Militaires de Transport Aérien - Commandement du Transport Aérien Militaire.*

ACADÉMIE DE VERSAILLES

"Le Service Social ETUDIANTS" recherche pour les étudiants et futurs étudiants de l'IUT de Paris-Sceaux, de la Faculté de Droit de Sceaux, etc., des logements pour la prochaine rentrée universitaire 1992-1993.

Les offres sont à adresser :

— par lettre : Service Social des étudiants
IUT de Sceaux
8, avenue Cauchy
92330 SCEAUX

— par téléphone : 40 91 24 99
(le mercredi et le jeudi de 9 h 30 à 12 h et de 14 h à 16 h).

DATE À RETENIR

FORUM DES ASSOCIATIONS
19 SEPTEMBRE 1992
MAIL DE LA PLAINE

VIVRE SA SANTÉ

L'homéopathie, voulez-vous en parler ?

Vivre sa santé a le plaisir de vous annoncer l'ouverture de sa Délégation à CLAMART (92140), 8, avenue René Samuel.

Mme BARAILLE Janine sera à votre disposition les mercredis 20 mai et 3 juin de 13 h 30 à 16 h 30 pour aborder les thèmes qui vous conviendront et préparer avec vous la saison 92-93.

En outre, vous pouvez la joindre par téléphone au 46 44 17 08.

INITIATION A LA LANGUE ANGLAISE

Mme GOUSSARD Françoise, responsable d'une mini-school à Clamart, vous fait savoir qu'elle passe le relais, à compter de la rentrée 1992-1993, à :

Mme BERTRAND, 143, rue de la Porte de Trivaux, 92140 CLAMART. Tél. 46 32 58 26.

Les parents intéressés pourront s'adresser à elle dès le mois de juin 1992 pour obtenir des renseignements et effectuer leurs réservations.

SOLECO

DIRECTION RÉGIONALE ILE-DE-FRANCE

B.P. 223

98 ter, boulevard Héloïse
95106 ARGENTEUIL CEDEX

© (1) 30 76 14 00 • Fax (1) 30 76 19 88

Gestion et installation de chauffage

Climatisation

Traitement des eaux de piscines

Entretien et installation de cuisines collectives



**TRANSACTIONS IMMOBILIÈRES
CABINET MOREAU**

EDOUARD ADJEMIAN

1 bis, av. René Samuel - 92140 Clamart (près de la mairie)

46.42.39.93

CRÉDIT 100% POSSIBLE



Tél. 43.50.07.20

ENTREPRISE
SPECIALISÉE

pose sols plastiques/moquette/parquet
vitrification parquets

9, place du Général-de-Gaulle - 92260 FONTENAY-AUX-ROSES

**IMMOBILIÈRE
COLETTE GUILLEMIN**

40 - 95
84 - 18

TOUTES TRANSACTIONS IMMOBILIÈRES
106-108 avenue Jean Jaurès - CLAMART



**AGENCE
TRANSACTIONS
IMMOBILIÈRES**

Vente. Location

4 ter, avenue René-Samuel
92140 CLAMART - Tél. : 46.42.21.50



MM DAVID-
MOUGEL

ETS C. HUARD



Electricité
Climatisation
Réseaux informatiques

Fax
40.95.12.44

Tél.
40.95.10.00

6, rue Condorcet - 92140 Clamart
Qualifelec n° B 04-3165

OPQCB n° 5662

JDM GESTION

5, rue Pierre-Louvrier

CLAMART

Tél. : 46.38.81.81



Syndic
Gérance
M. Philippe BESSEY

LA
PEINTURE
RECRUTE
ET FORME
des Jeunes

ENTREPRISE
GENERALE
DE PEINTURE

Tél. : 39.46.23.26

11 Rue P. Dautier
78142 VELIZY

GOYET



BOUTILLIER

EXPERTISES *

**TRANSACTIONS IMMOBILIÈRES
COMMERCIALES & INDUSTRIELLES
* PRETS IMMOBILIERS ***

210, av. Jean-Jaurès
92140 CLAMART **46-45-90-00**



Libres opinions

La nouvelle composition du Conseil Municipal, comprenant une opposition face à l'action de l'équipe majoritaire, il m'a semblé conforme aux règles de la démocratie de permettre aux minorités de s'exprimer dans le bulletin municipal, dans le cadre d'une tribune libre. Il va de soi que la municipalité et la majorité du Conseil Municipal ne se trouvent pas engagées par l'orientation et les termes des textes qui paraissent dans cette tribune libre. Comme il est de règle en de telles circonstances, seuls les auteurs engagent leur responsabilité sur les propos qu'ils expriment.

**J.P. Foucher,
Député-Maire de
Clamart**

LA VILLE A-T-ELLE UN AVENIR ?

Pourrons-nous encore vivre dans nos villes le siècle prochain ? Aujourd'hui déjà, qui se sent en sécurité dans le métro parisien à 11 heures du soir, qui va de la gare de Clamart au jardin parisien sans appréhension à 2 heures du matin ? Allons-nous vers la situation des villes américaines dans lesquelles chacun se calfeutre derrière sa porte blindée à 8 heures du soir ? Autre problème, l'automobile. Circuler dans l'agglomération parisienne devient un jeu de patience. Année après année, la densification du trafic augmente. Et à Clamart, comme dans toute la région, le problème du stationnement devient un casse tête insurmontable. L'automobiliste des villes incapable de circuler et incapable de stationner ! Cela est pour quand ? Pour les piétons cela ne vaut guère mieux car on a réduit la largeur des trottoirs, et de toutes façons, entre la succession des entrées de garage qui transforment le trottoir en montagnes russes, et les voitures qui stationnent dessus, le cheminement du piéton est un parcours du combattant.

Des villes pas faites pour les piétons, bientôt plus faites pour les automobilistes, pas sûres pour ses habitants. La ville a-t-elle un avenir ?

Il serait temps, alors que déjà nous sentons que ces problèmes seront cruciaux dans 10 à 20 ans, que nous cherchions et mettions en œuvre des solutions. Il faut suivre avec intérêt l'expérience de Strasbourg interdisant le centre ville aux voitures. Associé au développement massif des transports en commun, ceci est certainement une solution d'avenir.

La ville de demain ne se créera certainement pas en développant des solutions d'hier. Dans les années 1950/1960, il fallait faire du logement sans se préoccuper d'autre chose. Et nous pouvons encore remercier nos gestionnaires d'alors qui ont construit la cité de la Plaine avec un esprit d'urbaniste et non pas seulement dans le but de faire le maximum de logements sur le minimum de mètres carrés.

Maintenant la population réclame en plus du logement un cadre de vie, un environnement dans lequel elle aura plaisir à vivre. Les gens veulent pouvoir s'isoler chez eux, mais aussi pouvoir rencontrer d'autres gens, faire leurs achats, assurer leurs loisirs et si possible trouver du travail et cela en toute sécurité. Pour les gestionnaires des villes, l'objectif n'est plus seulement de faire des ZAC à logements et des réserves foncières pour y construire écoles et gymnases, mais d'apporter à leurs administrés un cadre de vie avec ses loisirs, ses commerces, ses services publics, ses bureaux, ses industries. Apporter ce qui occupe la vie de l'homme, en fait.

Il serait utile que cette réflexion soit celle de ceux qui vont concevoir l'urbanisme de la ZAC 3 des places de la Mairie et de l'Église.

En 1968, on écrivait sur les murs "l'imagination au pouvoir". Nous souhaiterions que ce slogan soit repris par les gestionnaires de nos villes. En particulier à Clamart où nous ne sentons pas souffler l'esprit des visionnaires du XXI^e siècle.

**Daniel ELIOT
Conseiller municipal
Groupe Socialiste**

URGENCES

Médecins et pharmaciens de garde : téléphonez au commissariat au 46 44 19 12.

Secours médical immédiat : 15

Ambulances municipales : 46 31 69 22

Hôpital Antoine-Béclère : 45 37 44 44

Vétérinaires : nuits et jours fériés à Clamart, 46 30 88 84 - 46 31 65 05

Dentistes : dimanches et jours fériés, de 9 h à 12 h et de 15 h à 17 h : 47 78 78 34

Voirie : en dehors des heures ouvrables, appelez le 46 44 60 81

Pompiers Clamart : 46 42 01 86 ou 18

Pompiers Plessis-Clamart : 43 31 18 18

Soins infirmiers : Urgences : 40 95 77 77

- Week-ends : du samedi 12 h au lundi 8 h.

- Jours fériés : la veille au soir 20 h au lendemain 8 h.

QUELQUES « TÉLÉPHONES » UTILES À CLAMART

MAIRIE, place Maurice-Gunsbourg	46 62 35 35 35
MAIRIE ANNEXE, centre socio-culturel, 44 route du Pavé-Blanc	46 30 14 12
MAIRIE ANNEXE, 216 avenue Jean-Jaurès	46 45 75 82
COMMISSARIAT DE POLICE, 1 avenue Jean-Jaurès	46 44 19 12
BUREAU DE POLICE (9-12 h et 14-19 h, samedi - h-12 h), rue de Bretagne	46 30 83 17
GARE SNCF	46 38 93 79
GENDARMERIE Haut Clamart et Plessis-Robinson, 546 av. Général-de-Gaulle	46 30 01 77
GENDARMERIE centre	46 42 01 82
POMPIERS Clamart, ligne de feu	18 ou 46 39 18 18
POMPIERS renseignements	46 42 86 72
POMPIERS Plessis-Clamart, ligne de feu	18 ou 46 32 06 76
AMBULANCES jour et nuit	46 31 69 22
SANTÉ AMBULANCES	46 38 10 10
DISPENSARE, 55 avenue Jean-Jaurès	46 42 74 60
DISPENSARE, 16 rue Danton.....	46 31 00 46
AIDE MÉDICALE D'URGENCE	15
NUMÉRO VERT	05 36 96 17
LA POSTE, 42 rue de Meudon	46 42 01 10
LA POSTE, 25 rue Hébert	46 42 01 10
LA POSTE, centre commercial de La Plaine	46 30 46 75
AGENCE TÉLÉCOM-BOUTIQUE, 12 boulevard des Frères-Vigouroux	14 ou 46 62 14 14
G.D.F. Urgences	47 35 27 59
Renseignements	46 60 88 66
E.D.F. Urgences	47 37 54 90
Renseignements	47 37 54 90
COMPAGNIE GÉNÉRALE DES EAUX, 38 rue de Fontenay, 92320 Châtillon	46 54 43 00
SÉCURITÉ SOCIALE, 28 rue de Meudon	46 44 20 29
SÉCURITÉ SOCIALE, route du Pavé-Blanc	46 31 61 51
SOUS-PRÉFECTURE Antony	40 97 38 00
RECETTE PERCEPTION, 1 avenue Jean-Jaurès	46 42 27 27
CONTRIBUTIONS DIRECTES ET INDIRECTES ET ENREGISTREMENT	
1, place d'Alembert, 92130 Issy-les-Moulineaux	47 36 70 55
VIGNETTES PAYANTES ET GRATUITES	47 36 70 55
POMPES FUNÈBRES, 6 avenue Jean-Jaurès	46 42 00 24
POMPES FUNÈBRES DE L'OUEST PARISIEN, 1 avenue René-Samuel	46 45 58 00
POMPES FUNÈBRES RÉUNIS, 181 rue de la Porte-de-Trivaux	46 32 01 80
TRIBUNAL D'INSTANCE, 34 rue Fratacci, 92170 Vanves	46 44 02 57
STATION DE TAXIS-ISSY (borne)	46 42 00 00

PERMANENCE DE J.-P. FOUCHER, DÉPUTÉ-MAIRE

Sur rendez-vous

• Mairie, place Maurice-Gunsbourg
☎ 46 62 35 35

• Mairie annexe
Centre socio-culturel
44, route du Pavé-Blanc
☎ 46 31 88 53

- 12 juin
- 10 juillet
- 11 septembre
- 26 juin
- 17 juillet
- 25 septembre

Au téléphone

• Tous les quatrièmes lundis du mois de 17 h 30 à 19 h 30.

• Numéro vert (appel gratuit) :
05 36 96 17

PERMANENCE DE DANIEL LÉON, CONSEILLER GÉNÉRAL

Les premier et troisième vendredis de chaque mois, de 17 à 19 heures, à la mairie annexe de la Fourche, 216, avenue Jean-Jaurès.

BULLETIN MUNICIPAL OFFICIEL DE CLAMART

Revue trimestrielle distribuée gratuitement

Directeur de la publication :

Jean-Pierre Foucher, député-maire

Photos :

Dominique Breugnot
Francis Lapiere
et autres auteurs

Régie publicitaire :

JP2A ☎ 42 65 00 41

Compogravure :

Key Graphic, Paris
☎ 48 06 57 57

Impression :

AG Roto

CUISINES

• MODERNES • RUSTIQUES

- cuisine Jean GILET
- cuisine VILLEGER

ÉBÉNISTE ET SPÉCIALISTE DU MERISIER ET CHÊNE MASSIF

ETS. SAUVIN • FABRICATION ARTISANALE • ☎ 46 42 68 37

21 avenue Schneider 92140 CLAMART

J.-P. BUFFET

AMEUBLEMENT
DÉPOSE ET POSE

VOTRE TEINTURIER

TAPIS
(pris et livrés)

☎ 46.42.09.31

7, avenue Victor Hugo - 92140 Clamart



**PLOMBERIE
CHAUFFAGE
RAMONAGE
DÉPANNAGE**

Daniel BERGER

30, rue des Epis d'Or
92140 - Clamart

☎ 46.31.54.73

Jusqu'au bout de vos passions



TECHNICIEN
DU SPORT

**PLACE MARQUIS
CLAMART**

☎ 46 45 88 55

● **EXPOSITION CAMPING**



Concessionnaires de la ville de CLAMART

24h/24 ☎ 46.42.00.24

DEVIS GRATUITS - CONTRATS OBSÈQUES

POMPES FUNÈBRES GÉNÉRALES

6, avenue Jean-Jaurès (face au commissariat)

EDF

Electricité
de France

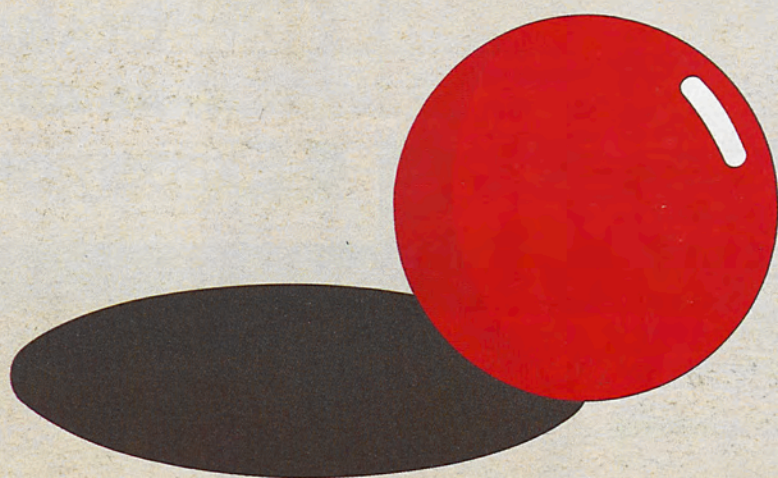
Direction des Etudes et Recherches

Site de Clamart

*1 avenue du Général de Gaulle
92140 Clamart*

47 65 43 21

MAÎTRISER VOTRE COMMUNICATION,
C'EST FAIRE COÏNCIDER L'IMAGE QUE VOUS SOUHAITEZ DONNER DE VOTRE ENTREPRISE
AVEC LES IMAGES PERÇUES PAR SES PUBLICS INTERNES ET EXTERNES



NOTRE PREMIER CONSEIL...
APPELEZ JP2A COMMUNICATION CONSEIL
EN COMPOSANT LE 42 65 00 41