

# CLAMART

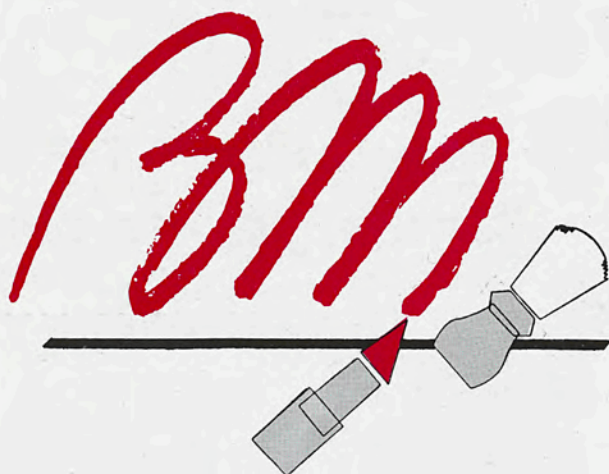
BULLETIN MUNICIPAL OFFICIEL



PRINTEMPS 1987



# BERNARD MARIONNAUD PARFUMEUR



Le réflexe beauté

**TOUTES MARQUES**

**CLAMART**  
91, av. Victor Hugo  
Tél. : 46.44.75.28

*A votre service toute l'année.*  
- Un atelier de coiffure  
- Des cabines esthétiques

*où vous attendent  
de vrais professionnels*

**Tél. pour R.V. 46.44.75.28**

VERSAILLES\_VANVES\_SAINTE DENIS  
VINCENNES\_ETAMPES

**gym**santé

POUR AVOIR LA GRANDE FORME  
TOUTE L'ANNEE SOUS  
CONTROLE MEDICAL.

Détente et mise en forme, aérobic, danses, stretching,  
musculature, bronzage UVA, sauna...

YOGA enseigné par professeurs affiliés à la  
fédération française de yoga.  
Cours pour les femmes enceintes  
Cours pour les scolaires à partir de la 6<sup>ème</sup>

**tél. 46.38.34.14** 6 et 8 Avenue Henri Barbusse  
Ouvert tous les jours de 9h à 21h (même le dimanche) **92140 CLAMART**

**CHANTEVIGNE**



Vins Spiritueux produits Régionaux

22, rue Pierre et Marie Curie - 92140 CLAMART

☎ **46.42.93.33** +

Sélection vins et spiritueux  
Lucien et Yves Legrand  
Choix - Compétence - Courtoisie



**Choix, Compétence,  
Courtoisie  
Un coiffeur mode à  
des prix discount**



Shampooing +	
Coiffage (Brushing mise en plis) =	<b>60 F</b>
Shampooing +	
Coupe + Coiffage =	<b>110 F</b>
Shampooing +	
Coupe + Flash + coiffage =	<b>160 F</b>
Shampooing +	
Coupe + Permanente + coiffage =	<b>220 F</b>
Shampooing +	
Coupe + Couleur + coiffage =	<b>220 F</b>
Shampooing +	
Coupe + Balayage + coiffage =	<b>220 F</b>

**LA MODE  
N'EST PLUS UN LUXE**

12 - 16, av. Jean-Jaurès - CLAMART  
**Tél. : 47.36.03.04**  
ouvert de 9 h 30 à 19 h



## Bulletin Municipal de CLAMART

### Rédaction :

• Mairie de Clamart responsable  
de l'information :

**Geneviève Lesourd**

Les photos éditées dans ce bulletin sont de :

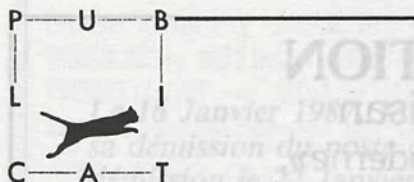
**Francis Lapierre, Michel Dumani  
et autres volontaires.**

### Couverture :

**M. Bouvier**

« La boîte à images » à Clamart

**Imprimerie : C.P.I.**



**PUBLICAT** 17, Bd Poissonnière  
75002 Paris - Tél. : 42-61-51-26

# Sommaire

Editorial .....	3
Interview de M. Foucher .....	5
L'Exécutif Municipal .....	7
Budget .....	9
La mairie vue de l'intérieur .....	13
Urbanisme .....	15
Evénements .....	17
Voirie .....	19
Emploi .....	25
Scolaire .....	26
Culture .....	28
Social .....	35
Crèche familiale .....	36
Sports .....	37
Environnement .....	43
Jumelage .....	46
Syndicat d'initiative .....	49
Tribune libre .....	51
Associations .....	53
Communiqués .....	57
Renseignements utiles .....	60

## OMNI-MARBRES

IMPORTATION - NEGOCE - FAÇONNAGE  
MISE EN ŒUVRE

*Pierres-Marbres-Granits-Onyx*

4, av. du Petit Clamart - 92140 Clamart - tél: 46-31-70-47

## VIDÉO-CLUB

**JANICK'**

Location et vente de cassettes VHS

**33, avenue Jean-Jaurès, CLAMART**  
Tél. : 47.36.77.85



## AGENCE METAYER



GÉRANCES T. 46-42-66-11 (après-midi)  
SYNDIC T. 46-44-33-22 (le matin)

TOUTES TRANSACTIONS  
O.R.P.I. SUD

200 bis, av. J.-Jaurès  
CLAMART - 46-44-70-00

Maison fondée en 1896

Télex 200450

**SELEC TOUR**  
**VOYAGES FER - AIR - MER**  
**LOCATION SPECTACLES**

51, rue Paul-Vaillant-Couturier  
CLAMART - 46.38.88.88

200 bis, avenue Jean-Jaurès  
CLAMART - 46.45.00.00



## A. LEDERREY "Un vrai garagiste"

- Le spécialiste : AMORTISSEURS — FREINS — CARDANS
- Magasin de PIÈCES DÉTACHÉES

60, rue du Moulin-de-Pierre, 92140 CLAMART **Tél 46-42-40-23**





## RENAULT CLAMART AUTOS SELECTION

Gilbert Zentar - Agent

Vente neuf et occasion - Entretien - Reparations

Location sans chauffeur, tourisme et utilitaire

227, av. du Gal de Gaulle - 92140 CLAMART - tél: 46.32.00.46

**L  
É  
O  
N**

### TOUS NETTOYAGES

SOLS - PARQUETS - VITRES  
MOQUETTES - RIDEAUX  
TENTURES - AMEUBLEMENT  
VITRIFICATION

### LOCATION

APPAREIL ESSUIE-MAIN MAINNETTE

### BLANCHISSERIE

TEINTURERIE

- POUR COLLECTIVITÉS -

### VENTE

PRODUITS et MATÉRIEL D'ENTRETIEN

### VENTE ET POSE

- VOILAGES  
- DOUBLES RIDEAUX  
- MOQUETTES  
- RIDEAUX IGNIFUGES

S.A. Tél. : 46-42-40-57

30, rue de Meudon  
92140 CLAMART



## TAPISSERIE-DÉCORATION

Maison JUSSELIN - Artisan

Réfection de sièges «style et moderne»,

tenture murale, voilages,

réfection sommiers-matelas, dépositaire TRECA

53, rue du Troisy - 92140 CLAMART - Tél. 46-44-17-61

## AUTO - MOTO - ÉCOLE CENTRAL CLAMART

PERMIS DE CONDUIRE, PAR STAGE OU TRADITIONNEL

### CODE ILLIMITE

20H - 3 examens

### TRADITIONNEL

De 8H à 20H sans interruption  
sur rendez-vous

### PERMIS MOTO AL A

Stage 3 ou 5 jours  
traditionnel

### PERMIS BEA

sur R5 automatic

42 bis, avenue J.-Jaurès - CLAMART - Tél. : 46-42-00-59

### MATÉRIAUX DE CONSTRUCTION

CARRELAGE

SANITAIRE

BOIS

CHAUFFAGE

ISOLATION

## AUX DOCKS DE CLAMART

462, avenue du Général-de-Gaulle - 92140 CLAMART

Tél. : 46-30-02-34 +

Ouvert tous les jours de 8 h à 12 h et de 13 h 30 à 18 h, sauf samedi de 8 h à 12 h  
FERMÉ LE DIMANCHE

PARKING

*Désormais à CLAMART...*

*la SOCIÉTÉ GÉNÉRALE*

*à votre service 6 jours sur 7*



Du mardi au samedi

20, avenue Jean-Jaurès (rue piétonne)

Tél. 46.38.70.61

Du lundi au vendredi

92, avenue Jean-Jaurès

Tél. 46.44.20.59



# Editorial



## UNE PAGE DE CLAMART SE TOURNE

Le 16 Janvier 1987, M. Fonteneau a présenté à M. le Préfet des Hauts-de-Seine sa démission du poste de Maire pour des raisons de santé. M. le Préfet a accepté cette démission le 22 Janvier et le Conseil Municipal a dû, dans sa séance du 4 Février, élire le nouveau Maire de Clamart.

Ainsi ai-je l'honneur depuis cette date d'être le premier Magistrat de notre commune. Succéder à Jean Fonteneau est une rude tâche qui peut paraître effrayante, mais il m'y avait préparé depuis longtemps.

Au service des Clamartois depuis 28 ans, Maire depuis 22 ans, il est certainement avec Jules Hunebelle, le Maire qui aura marqué le plus de son empreinte notre Ville.

Ayant eu la chance de travailler avec lui durant 16 ans, je n'ai garde d'oublier l'exemple qu'il n'a cessé de me donner :

- Souci de l'intérêt général avant toute chose,
- Service du bien commun de tous les Clamartois dont il se voulait le Maire, au-dessus des clivages partisans,
- Pragmatisme,
- Sens de l'écoute et du dialogue,
- Courage politique qui lui a permis de mener une action hardie et novatrice à la tête des équipes municipales qu'il a dirigées.

Au moment où la maladie le contraint à renoncer à la charge de Maire qu'il a illustrée avec toute la force de sa personnalité, qu'il me soit permis au nom de l'ensemble du Conseil Municipal et de toute la population d'adresser à Jean Fonteneau l'expression de notre profond attachement et nos vœux de rétablissement rapide.

Je continuerai, avec toute l'équipe qui m'entoure, à travailler dans le même esprit pour mener à bien l'œuvre entreprise ensemble.

**Jean-Pierre FOUCHER**  
Maire de Clamart





LA NOUVEAUTE DU CENTRE COMMERCIAL

# « PERLE D'OR »

BIJOUTERIE-HORLOGERIE

NOTRE PUBLICITÉ : LA COMPARAISON DES PRIX

Centre Commercial de la Plaine - 92140 Clamart - Tél. : 46-32-00-06



**PIGIER**

INSTITUTION  
D'ENSEIGNEMENT PRIVÉ

1, rue Édouard-Branly Tél. 46-42-05-44  
ISSY-LES-MOULINEAUX

STÉNOGRAPHIE - DACTYLOGRAPHIE  
BUREAUTIQUE - COMPTABILITÉ

Préparation accélérée C.A.P. - Cours du jour - Cours du soir  
— Formation continue —

COUVERTURE PLOMBERIE CHAUFFAGE



Entreprise  
**ÉGASSE S.A.R.L.**



63, rue Perthuis - 92140 CLAMART  
Tél. 46-44-09-21

« cer » AUTO. ECOLE

centre d'éducation routière

« cer » clamart-plaine

CENTRE COMMERCIAL DE LA PLAINE

4, rue de Picardie

92140 CLAMART Tél. : 46-30-81-55

*sous ces couleurs,  
les professionnels de l'enseignement*

**S.  
B.  
M.**

**Les Bâtisseurs  
Modernes**

ENTREPRISE GÉNÉRALE

MAÇONNERIE - BÉTON ARMÉ - TRAVAUX NEUFS  
PERMIS DE CONSTRUIRE - PAVILLON - ISOLATION  
ENTRETIEN — RÉNOVATION — RAVALEMENT

*Possibilité de payer vos travaux par mensualités*

6, rue de l'Espérance - 92140 CLAMART  
Tél. : 46-31-04-25

Ouvert de 8 heures à 19 heures



**UAP**

TOUTES ASSURANCES

**S. et J.-F. Curé**

agents généraux

73, avenue Jean-Jaurès, 92140 CLAMART - Tél. 46-42-07-61



25, rue Mademoiselle  
75015 PARIS

6, rue de la roue  
92140 CLAMART

**P. T. D. TÉL. 46-45-96-00**

**PARIS-TELE-DEPANNAGES**

**DEPANNAGES**

TOUTES MARQUES  
EN 24 HEURES

AU SERVICE  
DU REVendeur ET  
DU PARTICULIER  
DEPUIS 1954

**TELEVISION  
MAGNETOSCOPES  
RADIO - HIFI**



# UNE ELECTION D'UN TYPE PARTICULIER

Un certain nombre de clamartois peut s'étonner de n'être pas « retourné aux urnes » pour élire notre nouveau Maire.

Sans vouloir faire un cours d'Instruction Civique, je crois qu'il est intéressant de connaître les modalités d'élection des Maires.

En 1983, 43 Conseillers ont été élus au suffrage universel sur différentes listes.

Lors de sa 1ère Séance le Conseil a élu le Maire puis celui-ci propose la municipalité, c'est-à-dire, les Maires-Adjoints, pour l'aider dans sa tâche. Le Maire et les Adjoints étant des Conseillers avec des responsabilités particulières.

En Janvier 1987, Monsieur Fonteneau a, pour des raisons de santé, décidé de se démettre de ses responsabilités de Maire, mais de rester Conseiller Municipal. Ainsi, la composition du Conseil reste inchangée. Seul le poste de Maire était vacant, le Conseil devait donc se réunir pour élire un nouveau Maire.

C'est ainsi que s'est passée l'élection de Monsieur Jean-Pierre Foucher qui, à son tour a proposé ses adjoints au Conseil.

Il faut savoir que si un Conseiller décidait de démissionner de son mandat, c'est le suivant, sur sa liste de 1983, qui deviendrait automatiquement Conseiller Municipal, sans pour cela procéder à de nouvelles élections.

**Geneviève LESOURD**

*Adjoint au Maire*

*Déléguée à l'Information et  
aux Relations Publiques*

## Des nouvelles de M. Fonteneau

A la suite d'une nouvelle attaque d'hémiplégie à la fin du mois de décembre, M. Fonteneau a été hospitalisé.

A l'heure actuelle, il est toujours en milieu hospitalier et son état s'améliore lentement.

Nous souhaitons qu'il retrouve rapidement une santé meilleure pour qu'il reprenne bientôt sa place au sein du Conseil Municipal.

## Le Maire doit aller au devant de la population

*entretien avec Jean-Pierre FOUCHER*

— Vous venez d'être élu Maire lors d'un Conseil Municipal exceptionnel ; quel cheminement vous a conduit à ce poste ?

Jean FONTENEAU ayant démissionné pour des raisons de santé, le Conseil Municipal a dû se réunir pour élire un nouveau Maire.

En 1971, M. FONTENEAU que je connaissais depuis six ans, m'a demandé de faire partie de son équipe. A l'époque je m'occupai de l'Information et du Bulletin Municipal. En 1977, il m'a choisi pour être l'un de ses Adjoints et m'a plus particulièrement chargé des Travaux. A partir de 1983, je suis devenu son Premier Adjoint. Ayant l'intention de ne pas aller au terme de son mandat de Maire, il m'a formé, initié, préparé à cette tâche et à cette fonction. Hélas, l'attaque cérébrale qu'il a subie, fin décembre, a précipité sa décision.

— Qu'avez-vous retiré de cette collaboration ?

C'est très difficile de répondre à une telle question. Tous les jours, en fonction des événements, des situations, je me rends compte de ce que m'a apporté Jean FONTENEAU, car cet homme - outre le gestionnaire compétent, intègre, soucieux du bien commun et d'autrui - est un grand pédagogue. Néanmoins, je voudrais citer quelques idées-force

que j'ai retirées de notre collaboration :

- avoir une vue d'ensemble, ne pas faire une « montagne » de chaque élément ;

- chercher inlassablement des solutions à tous les problèmes ;

- il faut prévoir. Prévoir loin. Avoir une vision futuriste. On ne peut guère gérer une commune au jour le jour. Si l'on veut faire quelque chose, il faut agir pour le long terme.

- enfin, on n'est pas seul. Il y a l'autre. Il y a les autres. Il faut les écouter, dialoguer, chercher à comprendre, chercher à les comprendre.

A cet égard Jean FONTENEAU m'a appris le respect de l'opposition. Les déclarations faites lors de ce Conseil Municipal exceptionnel par les représentants du Parti Socialiste et du Parti Communiste, montrent que cela a été apprécié et je m'engage à travailler dans le même esprit.

**Le Maire est un homme public. Il nous semble normal que la population fasse connaissance avec vous. Qui êtes-vous ?**

Je suis né à Clamart, il y a maintenant 43 ans, rue du Moulin de Pierres, d'une vieille famille Clamartoise implantée sur la commune depuis 1570. Nous sommes une

famille que l'on peut qualifier de nombreuse : 6 enfants. Je suis marié, j'ai trois enfants : 2 garçons de 11 et 9 ans et une fille de 6 ans.

— Votre vie a pour cadre Clamart ?

J'ai fait toute ma scolarité à l'école Jules Ferry où mes enfants ont été ou sont encore scolarisés, puis je suis allé au Lycée Michelet à Vanves, Clamart ne possédant pas à l'époque de Lycée.

Pendant la même période j'ai été scout dans la troupe de la Paroisse Saint-Joseph.

— Après le Lycée, dans quel secteur d'activité vous orientiez-vous ?

J'ai tout d'abord fait des études pour être pharmacien, puis j'ai passé le concours de l'Internat, ce qui m'a conduit à exercer à l'hôpital Foch, puis à l'hôpital Broussais.

Parallèlement, j'ai préparé une thèse de Doctorat ès-Sciences Pharmaceutiques. Je me suis alors orienté vers la recherche et l'enseignement.

Après avoir été Assistant à la Faculté, j'ai gravi les échelons jusqu'à devenir en 1975 Professeur Agrégé et de 1979 à 1983, Doyen de la Faculté de Pharmacie de Caen. J'exerce aujourd'hui à la Faculté de Pharmacie de Châtenay-Malabry, ce qui me permettra de pouvoir concilier ma fonction de Maire et ma vie professionnelle.



— Dans quel domaine particulier travaillez-vous ?

Mes recherches et mon enseignement sont orientés vers les médicaments d'origine naturelle ; c'est-à-dire aussi bien les antibiotiques que les médicaments analgésiques ou les anticancéreux d'origine animale ou végétale.

— Concrètement dans le cas du cancer ?

Le cancer est une des maladies pour laquelle nous sommes le plus démunis sur le plan de la thérapeutique ; aussi toutes les molécules que nous extrayons sont-elles testées à l'Institut du cancer de Villejuif. C'est l'application concrète de nos recherches.

**Recherche, enseignement... Vous êtes en contact avec les étudiants. Que vous apporte ce contact ?**

Il est important de garder une jeunesse d'esprit. Le fait d'être en contact avec les jeunes est extrêmement bénéfique sur beaucoup de plans. La jeunesse a toujours été exigeante ; les étudiants m'ont appris à être disponible, prêt à répondre à tous les appels, à justifier certains choix. Je crois que pour rester « chébran » il est indispensable d'être avec les jeunes.

— Dans le cadre de la Faculté, vous travaillez en équipe et vous cotoyez des femmes et des hommes d'horizons et de formations différents ; comment concevez-vous et vivez-vous ce travail en équipe ?

Il n'est pas envisageable, sur le plan scientifique, de travailler seul en 1987. Une seule personne ne peut pas maîtriser toutes les techniques. De plus, chacun a une façon personnelle d'aborder tel ou tel problème et les solutions sont souvent trouvées au cours de discussions où chacun apporte des éléments de réponse complémentaires.

— Y a-t-il une certaine analogie entre cette équipe et une municipalité ?

Certainement. Dans les deux cas l'équipe est plus ou moins hétérogène ; chacun a son caractère, ses idées, sa façon de les exprimer.

Le travail en équipe m'a appris à respecter les différences, tout en me permettant d'acquérir une facilité de synthèse : Il est nécessaire qu'à la suite d'une discussion ou d'un débat le Maire dégage rapidement les points qui lui semblent essentiels.

— Cela demande beaucoup de tolérance. Est-ce la première qualité d'un Maire ?

Je ne sais pas si c'est la qualité première, mais je crois que la tolé-

rance est une qualité qu'un Maire doit avoir plus que tout autre.

Ceci étant, tolérance n'est pas dans mon esprit synonyme de faiblesse. Elle est nécessaire au niveau d'une mairie qui est une grande entreprise, une des plus grosses de Clamart avec ses 850 employés.

Enfin, c'est essentiel vis-à-vis de la population. Chaque habitant a ses difficultés, une approche personnelle de celles-ci et il faut en tenir compte.

— Pour la population, le Maire est en quelque sorte un arbitre, un conseiller. Il a d'énormes pouvoirs. Ainsi, c'est la première personne vers laquelle le citoyen se retourne. Comment être disponible ?

Le Maire doit aller au devant de la population. Nous parlions tout à l'heure des qualités d'un Maire. Il doit être à l'écoute de tout ce qui se dit, mais il doit aussi saisir ce que les gens n'osent pas dire. En un mot, il doit deviner à travers certaines attitudes ou situations, les besoins de la population.

Pour ce faire, il doit participer à la vie de tous les jours, maintenir un dialogue constant, ce qui implique d'avoir toujours la porte de son bureau ouverte pour recevoir, écouter ses concitoyens.

— Etre informé, mais aussi informer.

Effectivement, le Maire doit passer l'information pour que la population comprenne la politique menée et les décisions prises. C'est extrêmement important d'expliquer les choix qui sont faits.

— Elu à 2 ans de la fin du mandat, quelle politique allez-vous mener ?

Il y aura effectivement une continuité de l'action entreprise par Jean FONTENEAU. Je vais m'attacher aussi avec toute l'assemblée municipale à préparer la Commune de demain, celle de l'AN 2000... en tenant compte de deux éléments importants :

— d'une part, le vieillissement de la population ;

— d'autre part, d'une réalité qui n'est pas contradictoire, de son rajeunissement.

— En ce qui concerne la qualité de la vie des Clamartois, que comptez-vous faire ?

Il est important de donner à chacun et quand je dis à chacun, je pense aussi bien aux habitants qu'aux employés municipaux, les conditions de vie quotidienne les meilleures possibles.

— L'urbanisme est un élément fondamental de la qualité de vie.

Par les opérations d'urbanisme

engagées et que nous allons poursuivre, de nombreux flots ont été rénovés et Dieu sait si cela était nécessaire, car il y avait de nombreux taudis dont on ne se rendait pas toujours compte de l'extérieur.

— Concrètement, quelles sont vos priorités ?

Continuer la rénovation du Centre Ville, continuer l'équipement pour les personnes âgées, les jeunes et les sportifs. Ne pas oublier les problèmes de voirie et d'éclairage public. Ce dernier point étant un facteur de sécurité non négligeable.

Dans un même esprit, je me préoccupe du problème des transports en commun et en particulier de la desserte du Haut Clamart.

La Municipalité dirigée par Jean FONTENEAU s'était battue pour faire aboutir le projet de métro. Nous regrettons que les autorités de tutelle et la R.A.T.P. aient abandonné ce projet. Nous avons proposé une politique d'autobus en site propre. Les citoyens doivent prendre conscience de la difficulté pour leurs élus d'infléchir les décisions des différentes administrations.

Je voudrais dire aux Clamartois qu'en ce domaine, il ne faut pas faire de démagogie ; une Municipalité n'a pas vocation à se substituer à la R.A.T.P. ou à l'Etat.

— En dépit de certains aspects de la vie quotidienne à améliorer, Clamart appartient à une banlieue relativement privilégiée...

Je pense qu'en effet, nous ne sommes pas toujours conscients de la chance que nous avons de vivre dans cet environnement. Je suis toujours un peu surpris d'entendre les nouveaux habitants dire « il fait bon vivre à Clamart ». Je crois que c'est vrai : CLAMART est encore un village, avec sa vie de quartiers, ses nombreuses activités associatives, ses fêtes...

— Monsieur le Maire, c'est votre premier contact, par l'intermédiaire du bulletin, avec la population. En guise de conclusion, pouvez-vous résumer, en quelques mots, l'esprit dans lequel vous comptez travailler ?

Je souhaite animer le travail d'une équipe : élus et administration municipale. A cet égard, je connais la compétence et le sens du service public des agents communaux. Je connais bien mes collègues, Adjoints et Conseillers Municipaux et je sais pouvoir compter sur eux. Ensemble nous continuerons à travailler au service du bien commun, en dehors de tout esprit partisan et avec le souci de favoriser le développement de la démocratie locale.



## L'EXÉCUTIF MUNICIPAL QUI ENTOURE LE MAIRE



**D. PERNIN**  
1ère adjointe :  
affaires sociales



**D. LEON**  
2<sup>e</sup> adjoint :  
emploi formation  
professionnelle



**R. ETRING**  
3<sup>e</sup> adjoint : urbanisme



**M. JOUANNIN**  
4<sup>e</sup> adjoint :  
affaires sanitaires



**C. CHAPPEY**  
4<sup>e</sup> adjoint :  
affaires culturelles



**P. LANGFELDER**  
6<sup>e</sup> adjoint : sports



**J.M. PASTRÉ**  
7<sup>e</sup> adjoint : cadre de vie



**H. IGNAZI**  
8<sup>e</sup> adjoint :  
enseignement



**G. LESOURD**  
9<sup>e</sup> adjoint : information  
relations publiques



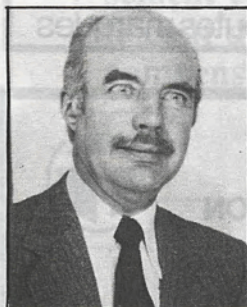
**M. DUMANI**  
10<sup>e</sup> adjoint : voirie



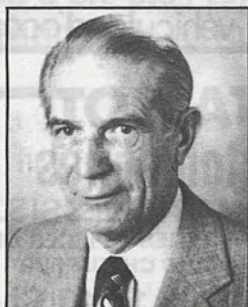
**G. KEHYAYAN**  
11<sup>e</sup> adjoint : commerce,  
artisanat, industrie



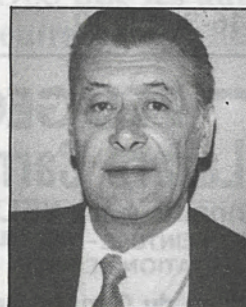
**A. BRAMONT**  
12<sup>e</sup> adjoint :  
Syndicat d'initiative  
jumelage jeunesse



**G. GODFROY**  
Syndic  
fêtes et cérémonies



**C. BERTHELMANN**  
Conseiller délégué aux  
affaires administratives



**Y. MARCHIER**  
Conseiller délégué aux  
Anciens Combattants



**MF. LAMBOTTE**  
Conseillère déléguée  
aux travaux d'entretien





## Agence Citroën

« LE PARIS »

ACHAT - VENTE - NEUF - OCCASION - RÉPARATIONS  
ESSAI - CRÉDIT

7, rue de Vanves - 92140 CLAMART - Tél. : 46.42.67.49

## GARAGE MAGNIER-LIVET

66, av. Henri-Barbusse, 92140 Clamart  
Tél. : 46.45.93.00  
Concessionnaire :  
LANCIA-AUTOBIANCHI FIAT



## GARAGE DE CHEVREUSE Spécialiste CITROËN

TOUS DÉPANNAGES  
23-32, avenue J.-B.-Clément  
92140 CLAMART  
Tél. 46-42-12-89

## Agence Citroën



### Ets BEAUVAIS

- CARROSSERIE
- Véhicules neufs et occasions

83, rue Condorcet, 92140 CLAMART  
Tél. 46-42-06-70



AGENT  
MERCEDES  
BENZ



Vente neuf et occasion  
LOCATION SANS CHAUFFEUR

231, avenue du Général-de-Gaulle  
92140 CLAMART — 46-30-55-70

## garages accessoires réparations

J  
A  
U  
R  
È  
S  
  
A  
U  
T  
O



153, AV. JEAN-JAURÈS, 92140 CLAMART  
VENTES VÉHICULES (NEUF ET OCCASION)  
TOUTES RÉPARATIONS  
**46 42 34 83**



SPÉCIALISTE : LANCIA, AUTOBIANCHI  
VENTES VÉHICULES (NEUF ET OCCASION)  
TOUTES RÉPARATIONS  
**46 42 34 83**

J  
A  
U  
R  
È  
S  
  
A  
U  
T  
O

## SÉLECTION AUTOMOBILE DU PARC

SPÉCIALISTE DE VÉHICULES RÉCENTS  
FAIBLE KILOMÉTRAGE



Vente de Voitures neuves  
et d'occasions toutes  
marques

Possibilité Garantie  
contractuel 1 AN sur  
véhicule moins de 3 ans

Tél. : (1) 46.42.02.11

62, rue de Meudon

92140 CLAMART



RENAULT

### Ets GILSON

concessionnaire Clamart-Petit Clamart  
Châtillon

Véhicules neufs, occasions  
Pièces détachées. Tolerie. Peinture  
185, avenue Victor Hugo. Clamart. 46.44.38.03

et à Châtillon 166.170, rue de Pais. 42.53.44.97

Achats, ventes  
véhicules d'occasion toutes marques



## PEUGEOT - TALBOT Lazare Carnot Automobiles

Concessionnaire pour VELIZY-CLAMART-PLESSIS-ROBINSON  
TOLERIE - PEINTURE - RÉPARATIONS - ENTRETIEN - PIÈCES DÉTACHÉES  
STATION SERVICE - LOCATION SANS CHAUFFEUR

178-182, avenue du Général-De-Gaulle 46.32.16.40 CLAMART





**1987**

## **PAS D'AUGMENTATION DES IMPÔTS COMMUNAUX**

**NOTRE VOLONTÉ** - lors de l'établissement du budget communal 1987 a été de :

- faire une pause sur la fiscalité locale. Au moment où l'inflation est relativement faible et où les ressources des habitants augmentent lentement, nous ne pouvions envisager l'augmentation de la taxe d'habitation et du foncier bâti,

- maîtriser les dépenses de fonctionnement. Une augmentation importante de cette partie du budget ne nous permettrait plus d'investissement et serait une charge très lourde pour l'avenir,

- continuer l'effort d'investissement. Cela résulte de la décision précédente : ne plus investir, alors que des besoins existent dans de nombreux domaines, signifie prendre du retard que l'on ne pourra pas rattraper avant longtemps,

- faire appel à l'emprunt de façon modérée. La dette de la commune est tout à fait satisfaisante. Chaque année des remboursements d'emprunts se terminent. Il est donc possible, sans alourdir la dette, d'emprunter raisonnablement.

**LES CONTRAINTES BUDGÉTAIRES** que nous devons subir sont les suivantes :

- charges patronales. Le taux de participation de la commune aux caisses de retraites des agents des collectivités locales a augmenté de 5 points (augmentation de 50 %). C'est-à-dire que nous versons 5 % de la masse salariale en plus,

- tarifs des services publics : nous voulons limiter l'augmentation de nombreux services à 2 %,

- fonds de compensation de la T.V.A. en diminution car l'investissement communal a été plus faible en 1985 que les autres années et que le coût des acquisitions de terrains ne rentre plus dans le calcul de cette compensation.



# Budget

ACHAT - VENTE - NEUF - OCCASION - RÉPARATIONS  
ESSAI - CRÉDIT  
7, rue de Vauvray - 92140 CLAMART - Tél. : 45.42.57.48

## VUE D'ENSEMBLE DU BUDGET 1985

LE BUDGET est équilibré en dépenses et en recettes à 260.451.582 francs. La répartition est la suivante :

Investissement .....	53.762.442 Francs
Fonctionnement .....	203.550.373 Francs
Assainissement .....	3.138.761 Francs

### STRUCTURE GLOBALE

DEPENSES		%	RECETTES		%
53.762.442			53.762.442		
TRAVAUX	22.884.000	42,5	EMPRUNT	17.600.000	32,7
			FONDS DE CONCOURS (PCTVA - TLE - PLD - DGE)	4.401.442	8,2
RESERVES FONCIERES	5.608.000	10,4			
			PRELEVEMENT	21.708.228	40,37
MATERIEL MOBILIER - VEHICULES	2.713.900	5			
			CESSIONS DE TERRAINS	3.435.000	6,38
DETTE	14.683.745	27,3			
			DIVERS	6.617.772	12,35
DIVERS	7.872.797	14,8			

### STRUCTURE DE LA SECTION D'INVESTISSEMENT

DEPENSES		%	RECETTES		%
203.550.373			203.550.373		
PERSONNEL	86.838.400	42,7	CONTRIBUTIONS DIRECTES	105.493.072	51,8
TRAVAUX ACQUISITIONS DENREES	45.306.351	22,2	D. G. F.	54.464.989	26,7
DETTE (intérêts)	19.550.841	9,6	PRODUIT DES SERVICES	23.464.725	11,5
AUTRES DEPENSES	30.146.553	14,8	SUBV. PART.	7.810.700	3,8
PRELEVEMENT	21.708.228	10,7	AUTRES RECETTES	12.316.887	6,2



# Budget

## Les points forts de L'INVESTISSEMENT

### — une programmation annuelle importante :

* travaux de voirie.....	4.810.000 Francs
* travaux d'éclairage public.....	2.570.000 Francs
* réfection du mail de la Plaine.....	800.000 Francs
* équipements scolaires, sportifs et culturels.....	10.799.980 Francs
* transformation de locaux pour les associations.....	1.900.000 Francs

### — des programmes sur plusieurs années :

* études et travaux préparatoires à la construction d'une école dans la Z.A.C. Pierre-Corby.....	582.000 Francs
* début de construction d'une crèche.....	1.080.000 Francs
* construction de la cuisine centrale (fin).....	2.272.000 Francs

### — opérations à long terme :

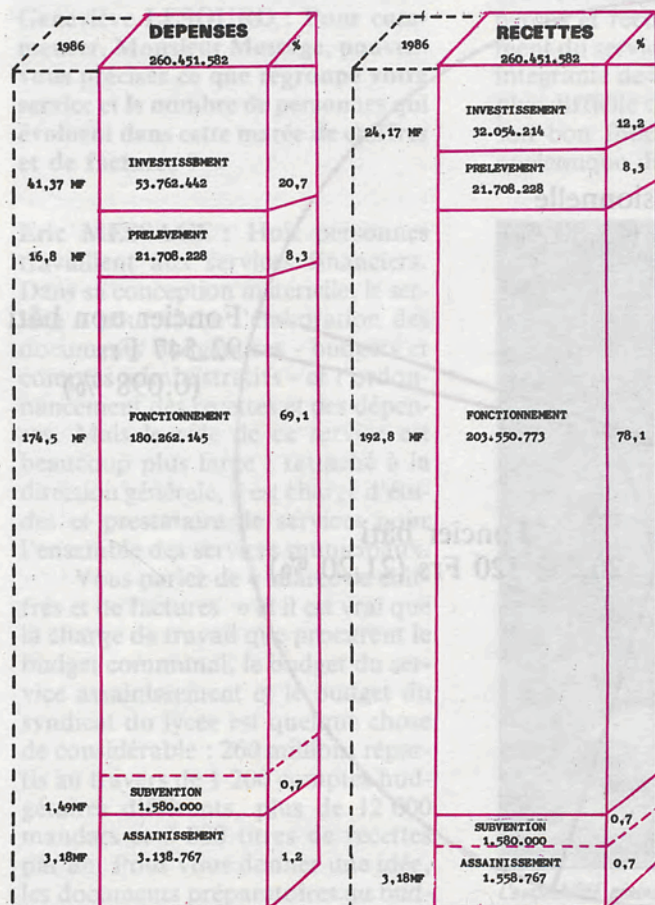
* acquisitions de terrains pour les Z.A.C.....	2.608.000 Francs
* réserves foncières pour différents équipements.....	3.000.000 Francs

## LE FONCTIONNEMENT

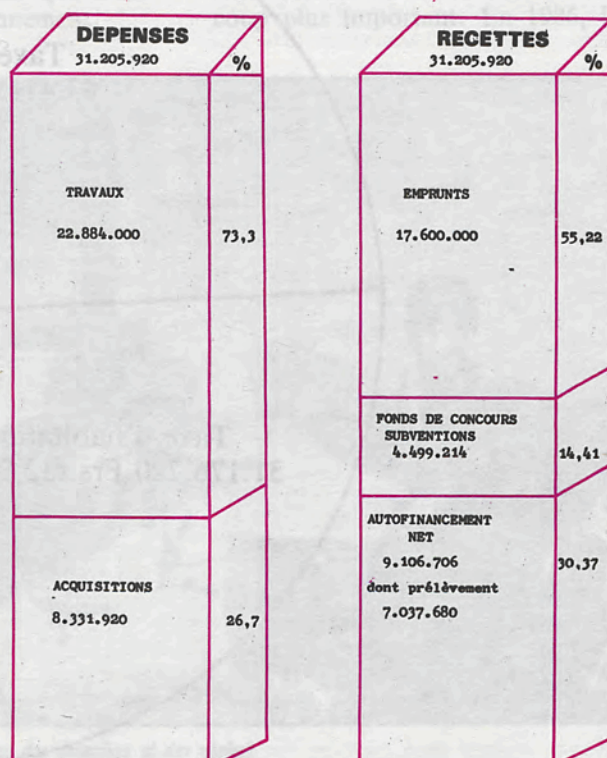
Les **DÉPENSES** liées aux salaires et aux charges du personnel représentent 42,7 % de cette section, soit 86.838.400 francs.

Les travaux d'entretien, les petites acquisitions.....	22,2 %
Le remboursement des intérêts de la dette.....	9,6 %
Les autres dépenses (subventions, chauffage, etc.).....	14,8 %
Le prélèvement pour autofinancer la section de fonctionnement.....	10,7 %

## STRUCTURE DE FONCTIONNEMENT



## LE FINANCEMENT DES IMMOBILISATIONS TRAVAUX ET ACQUISITIONS





## LES RECETTES

Les **RECETTES** sont constituées pour 51,8 % par les contributions directes (taxe d'habitation, foncier bâti, foncier non bâti, taxe professionnelle, taxe sur l'électricité, les emplacements publicitaires, etc.).

Les 48,2 % restants étant fournis par la Dotation Globale de Fonctionnement ; le produit des services rendus (crèches, piscine, participation aux frais de restauration, etc.) les subventions et participations, etc.

Pour équilibrer le Budget, il est nécessaire d'avoir une recette de 93.085.120 Francs provenant des impôts locaux. Les bases de calcul des impôts ayant été réévaluées en 1987, la recette possible sera de 94.768.900 Francs. Afin de maintenir la pression fiscale identique à ce qu'elle était l'année dernière, le Conseil Municipal a décidé de baisser du même montant la recette liée à la taxe d'enlèvement des ordures ménagères.

Ainsi, si la composition d'une famille n'a pas changé sur le plan fiscal entre 1986 et 1987, la somme totale des impôts COMMUNAUX que paiera le chef de famille en 1987 sera identique à celle payée en 1986.

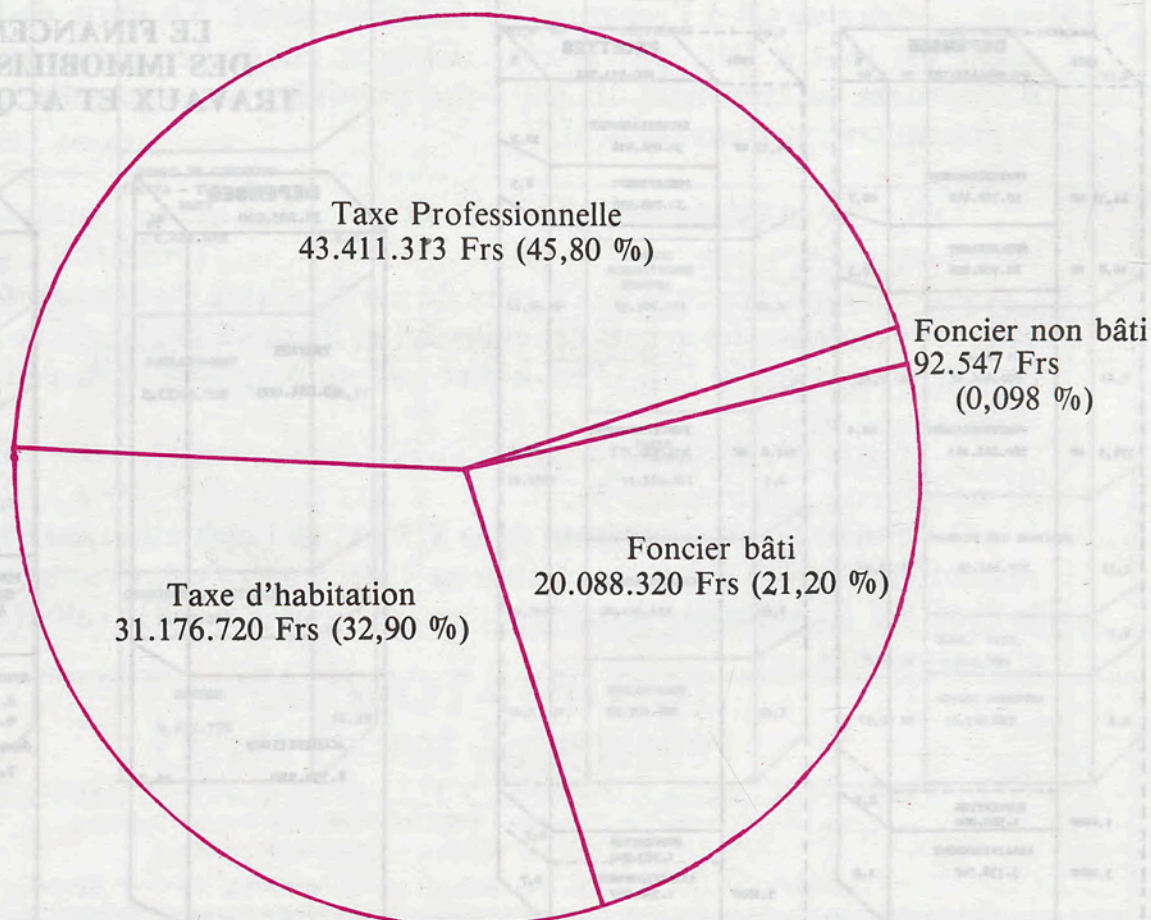
Pour le locataire cela se concrétisera par une diminution de la somme demandée par le propriétaire au titre de la taxe d'enlèvement des ordures ménagères. (Taux 1986 : 2,81 %, en 1987 : 2,18 % soit une baisse de 22,5 %).

Nous pensons de cette façon ne pas pénaliser ceux dont les ressources augmentent peu (retraités par exemple), participer à la lutte contre l'inflation et aider au redressement économique du pays.

Nous pensons de cette façon ne pas pénaliser ceux dont les ressources augmentent peu (retraités par exemple), participer à la lutte contre l'inflation et aider au redressement économique du pays.

Jean-Pierre FOUCHER  
Maire de Clamart

## RÉPARTITION DES PRODUITS DES 4 TAXES

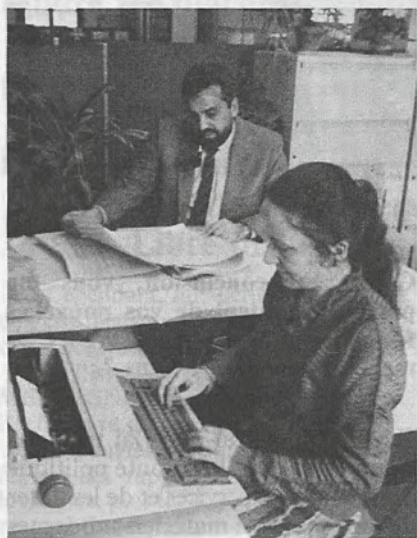




## La mairie vue de l'intérieur

**Vous vous êtes déjà adressé à la Mairie, à l'Etat Civil, à l'Urbanisme... mais savez-vous que d'autres services discrets ou cachés participent au fonctionnement de cette grande Entreprise. Nous essaierons, au travers de chaque bulletin municipal, de vous faire découvrir ces services.**

Dans ce numéro qui relate largement les options du budget 1987, notamment en ce qui concerne vos impôts, nous démarrons notre découverte avec M. Eric Message, Directeur des Services Administratifs et Financiers de la Ville.



*Direction Financière  
(études et conception des documents)*

**Geneviève LESOURD :** Pour commencer, Monsieur Message, pouvez-vous préciser ce que regroupe votre service et le nombre de personnes qui évoluent dans cette marée de chiffres et de factures ?

**Eric MESSAGE :** Huit personnes travaillent aux services financiers. Dans sa conception matérielle, le service a pour tâche l'élaboration des documents budgétaires - budgets et comptes administratifs - et l'ordonnancement des recettes et des dépenses. Mais le rôle de ce service est beaucoup plus large : rattaché à la direction générale, il est chargé d'études et prestataire de services pour l'ensemble des services municipaux.

Vous parlez de « marée de chiffres et de factures » et il est vrai que la charge de travail que procurent le budget communal, le budget du service assainissement et le budget du syndicat du lycée est quelque chose de considérable : 260 millions répartis au travers de 1 200 comptes budgétaires différents, plus de 12 000 mandats et 5 000 titres de recettes par an. Pour vous donner une idée, les documents préparatoires au bud-

get primitif correspondent à trois gros dossiers, d'une épaisseur de 60 cm. Mais, je vous rassure, tout ce travail se fait avec ordre et méthode.

**G.L. :** Quel est votre rôle dans tout cela ? A qui pourriez-vous vous comparer ?

**E.M. »** Mon rôle est simple. Je fais partie intégrante d'une équipe de cadres supérieurs, chargés par le Maire et la Municipalité, de mettre en œuvre une politique servant l'intérêt de la population. Je suis aussi l'animateur des services financiers. Puis-je me comparer au directeur financier d'une entreprise ?

**Oui**, car je dois définir, sous l'autorité du Maire, une politique financière privilégiant le long terme et tenant compte des contraintes économiques extérieures.

La Ville se compare à une entreprise importante qui emploie près de 900 personnes, et fait appel à 1 800 entreprises locales et régionales.

**Non**, parce que je ne travaille pas dans une entreprise où les résultats obtenus sont immédiatement perçus et reconnus. Le fonctionnement du service public faisant partie intégrante de la vie du citoyen, il est plus difficile de se rendre compte de son bon fonctionnement que d'un quelconque dysfonctionnement.

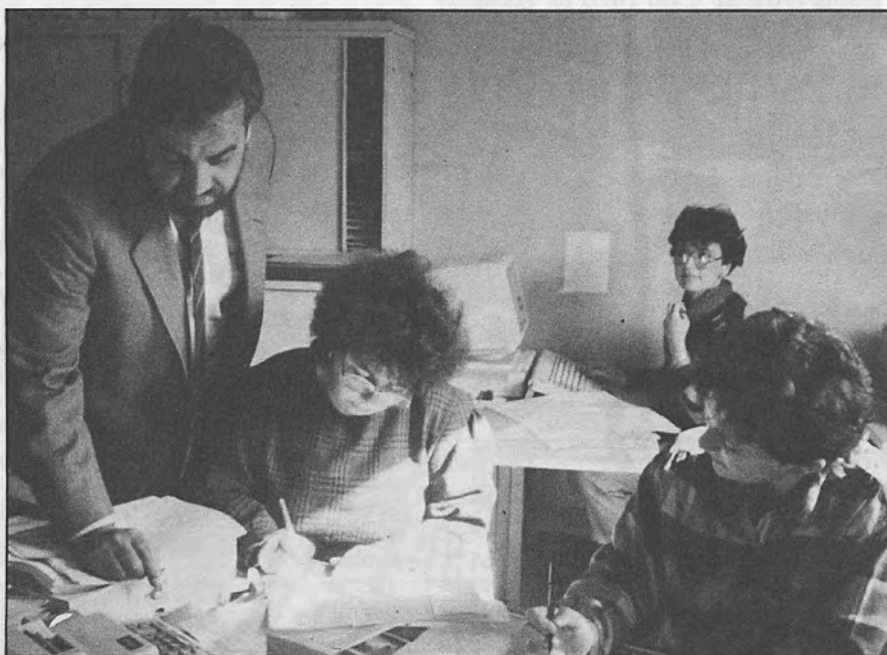
**G.L. :** En résumé, vous préparez le budget, vous en surveillez sa réalisation et en établissez le bilan. Pourriez-vous nous éclairer sur ces trois temps forts de votre fonction ?

**E.M. :** Tout d'abord, je préciserai que je ne suis pas seul à préparer le budget, que je travaille en collaboration avec tous les services de la Ville.

Mais il est vrai qu'en dernier ressort la responsabilité de la gestion incombe au Maire et que le droit à l'erreur n'est pas permis à un directeur financier. Toute présentation de budget suscite une certaine inquiétude ; la difficulté est le suivi de sa réalisation tout au long de l'année, mais les techniques de gestion nous permettent de maîtriser parfaitement chaque phase de préparation et d'exécution du budget.

**G.L. :** Je suppose que l'ère du crayon à papier et du boulier est révolue et que vous avez à votre disposition un certain nombre de techniques adaptées à notre temps et à la complexité de la tâche ?

**E.M. :** Bien sûr, depuis près de vingt ans, la gestion de la ville de Clamart est informatisée. Si tel n'était pas le cas, l'effectif du service serait beaucoup plus important. En 1986, la



*Comptabilité générale (le service des domaines et des régies).*



ville s'est dotée d'un I.B.M. 36. La chaîne informatique de la comptabilité comporte plus de cent-cinquante programmes.

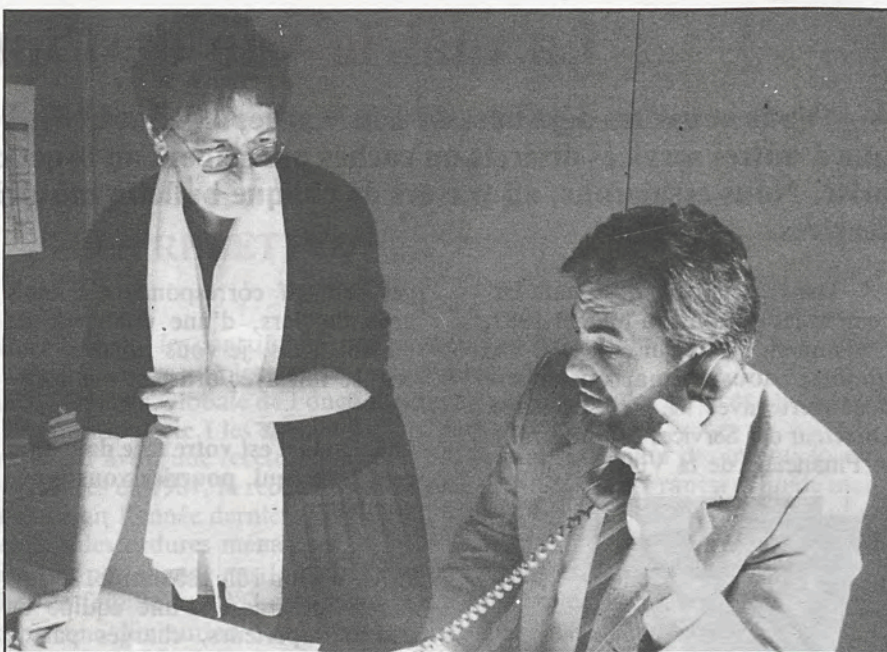
**G.L. :** Ces derniers mois, vous avez, avec Monsieur Fonteneau puis avec Monsieur Foucher, étudié et proposé une réforme du fonctionnement du service. Pourriez-vous expliquer brièvement aux clamartois ce qu'il en est ?

**E.M. :** La question que vous me posez appelle une explication préalable. En dépit d'une gestion saine et d'une méthode efficace appliquée depuis 1965, Monsieur Fonteneau a eu la volonté de réformer très profondément le fonctionnement général de la comptabilité de la ville. Et cette réforme n'a pas touché les seuls services financiers, mais l'ensemble des services de la ville.

J'ai souvent constaté dans la pratique du management communal que les réformes étaient demandées et appliquées, quand il y avait de graves problèmes de gestion. Mais à Clamart, ce ne fut pas le cas. Le souci du Maire était de répondre aux exigences futures, qui demanderont de la part des gestionnaires des décisions stratégiques rapides et précises.

Il m'avait confié : « Voyez-vous, lorsque j'ai été élu Maire pour la première fois, il n'y avait qu'une personne, à l'intérieur de la mairie, capable de faire le budget communal. J'ai toujours souhaité que le plus grand nombre y soit associé. C'est en responsabilisant les gens qu'on obtient les meilleurs résultats ».

Le système mis en place sous la responsabilité de Monsieur Fonteneau et maintenant sous celle de



*Comptabilité générale (paiement des fournisseurs).*

Monsieur Foucher, repose donc sur le principe de la délégation de pouvoirs et sur la décentralisation des moyens. Les services sont gestionnaires de leurs crédits et il leur appartient, lors de la période d'élaboration budgétaire, de procéder à une analyse fine de leurs besoins et de cerner de manière rigoureuse l'ensemble des paramètres qu'ils jugent nécessaires à la bonne exécution de leur mission.

Depuis 1987, si vous me permettez cette image, le budget de la ville est l'assemblage de plusieurs budgets autonomes.

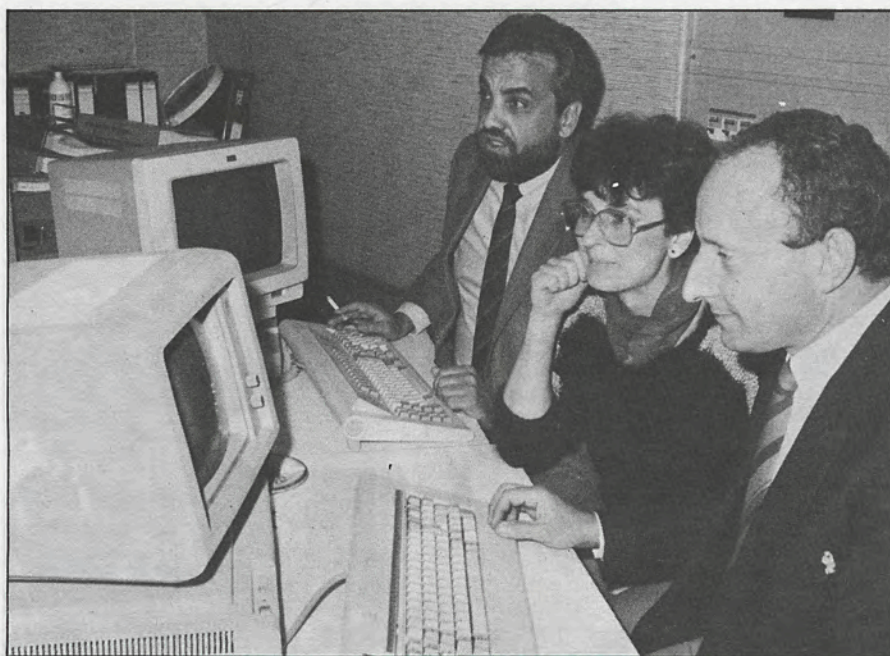
Chaque adjoint est ordonnateur secondaire des dépenses et recettes afférentes à sa commission. Je peux vous assurer que la décentralisation marche à Clamart.

**G.L. :** En conclusion, vous me paraissez content de vos nouvelles fonctions et heureux de vivre à Clamart. Qu'en pensez-vous ?

**E.M. :** C'est vrai que j'ai trouvé à Clamart une réelle volonté politique d'organiser les services et de les doter de moyens et de matériels modernes de gestion. J'ai apprécié l'aide efficace des collègues, notamment du Directeur du Service Informatique et la collaboration de tous les services sous l'impulsion d'un certain nombre d'élus lors de la mise en place des méthodes nouvelles et de l'utilisation des terminaux par une majorité de personnes n'ayant pas eu l'occasion de s'en servir auparavant.

Je souligne que les logiciels ont été analysés et réalisés par les services municipaux, ce qui tend à prouver que l'on a su utiliser les ressources existantes plutôt que d'en attendre de « miraculeuses » et de « nouvelles » ; et ceci est d'autant appréciable qu'un système de gestion influe fondamentalement sur les hommes. Je considère, pour ma part, que ce qui a été réalisé est une œuvre collective. Or, qu'il s'agisse de décider ou d'exécuter, au niveau subalterne comme au sommet des hiérarchies, on retrouve, pour l'essentiel, des intelligences, des volontés et des libertés, c'est-à-dire des hommes. Dans ces conditions, comment voulez-vous ne pas être heureux ?

*Propos recueillis par Geneviève Lesourd - Adjoint au Maire chargée de l'Information.*



*La sortie du budget (en collaboration avec le service informatique).*



## LOI MÉHAIGNERIE

### relancer la construction et créer un véritable marché locatif

Pour atteindre ce but, le Gouvernement se place dans une logique libérale. Pour relancer la construction, il faut rendre les placements immobiliers plus attractifs.

A ce souci correspondent les principales mesures du plan arrêté par le Gouvernement :

- Incitations fiscales visant à développer l'achat de logements neufs destinés à la location.
- Liberté des loyers.
- Libre disposition du logement en fin de bail.

Cependant, une période transitoire doit être ménagée pour diminuer la pénurie de logements à louer.

A l'issue de cette période, le plan MEHAIGNERIE aura porté ses fruits, l'offre aura augmentée.

Il convient d'étudier le nouveau régime des rapports entre bailleurs et locataires, puis les dispositions transitoires et enfin les mesures à faire progressivement disparaître la loi de 48.

D'autres dispositions cherchent à augmenter l'offre foncière. En outre, l'autonomie des organismes H.L.M. est accrue et la vente de logements sociaux encouragée.

#### Nouveau régime des rapports entre bailleurs et locataires.

Ces mesures s'appliquent immédiatement aux logements loués après le 1<sup>er</sup> janvier 1987.

#### • Des baux de 3 ans

(Toutefois une personne physique peut proposer un bail plus court. (Un an au minimum) si elle doit reprendre le local pour des raisons familiales ou professionnelles mentionnées dans le bail).

Pendant la durée du bail, le propriétaire ne peut pas résilier le bail d'un locataire assurant ses obligations.

Le locataire peut donner congé à tout moment en respectant un délai de préavis 3 mois (1 mois en cas de mutation ou de perte d'emploi).

#### • Liberté des loyers

Le loyer est fixé librement au moment de la signature du bail et lors de son renouvellement.

Pendant la durée du contrat le loyer ne peut varier chaque année que dans la limite de l'indice INSEE du coût de la construction.

#### • A la fin du bail le propriétaire dispose librement de son bien

Il peut renouveler ou ne pas renouveler le contrat, augmenter ou ne pas augmenter le loyer.

Seule obligation pour le bailleur, notifier sa décision au locataire six mois avant la fin du contrat, faute de quoi, le bail est reconduit pour trois ans aux conditions antérieures.

#### Dispositions transitoires :

Les logements loués avant la promulgation de la loi, sont soumis à des dispositions transitoires jusqu'au 31 décembre 1995 dans les communes des agglomérations de Paris, Lyon et Marseille, jusqu'au 21 décembre 1991 dans les autres communes.

Les bailleurs disposent d'une moins grande liberté.

Les baux venant à échéance avec le 1<sup>er</sup> octobre 1987 sont prorogés d'un an. Au terme du bail pour donner congé à un locataire remplissant ses obligations, le propriétaire ne peut fonder sa décision que sur deux motifs :

— Reprise du logement pour se loger lui-même, son conjoint, ses ascendants, ses descendants ou ceux de son conjoint.

— Vente du logement, le locataire bénéficie alors d'un droit de préemption. Lors du renouvellement du bail le nouveau loyer est « fixé par référence aux loyers habituellement constatés dans le voisinage au cours des trois dernières années pour des logements comparables ».

En cas de désaccord une commission départementale de conciliation composée partiellement de représentants de bailleurs et de locataires est saisie. elle émet un avis dans un délai de deux mois.

Si le désaccord persiste le propriétaire saisit le juge d'instance, faute de

quoi, le contrat est reconduit pour trois ans aux conditions antérieures. Le juge fixe le loyer.

La hausse s'applique par tiers chaque année pendant les trois années du bail.

#### Vers une disparition progressive de la loi du 1<sup>er</sup> septembre 1948

#### • Les locaux vacants

(Sauf les plus vétustes, ceux de la catégorie IV) ne sont plus soumis aux dispositions de la loi de 1948. Ils sont désormais régis par les règles s'appliquant au secteur libre.

Pendant la première année du bail le nouveau locataire peut exiger que le propriétaire fasse exécuter des travaux de mise aux normes minimales de confort et d'habitabilité.

#### • Locaux occupés

Les propriétaires peuvent récupérer plus facilement leur logement : le droit d'échange et le droit de legs sont supprimés.

Le droit au maintien dans les lieux en cas d'abandon de domicile ou de décès de l'occupant est limité au conjoint et, lorsqu'ils vivaient effectivement avec lui depuis plus d'un an, aux ascendants, aux personnes handicapées ainsi que, jusqu'à leur majorité, aux enfants mineurs.

Les locaux des catégories II B et II C peuvent être exclus de la loi de 1948 sauf si le locataire est âgé de plus de 65 ans, handicapé à plus de 80 % ou sans ressources suffisantes.

Le bailleur propose un contrat de location de 8 ans. Le loyer est fixé par référence aux loyers constatés dans le voisinage au cours des 3 dernières années pour des logements comparables non soumis à la loi de 48. L'augmentation de loyer s'applique par huitième chaque année. En cas de désaccord, le loyer est fixé judiciairement.

Le locataire dispose d'une année après la signature du nouveau contrat de location pour demander au propriétaire de réaliser des travaux de mise aux normes minimales de confort et d'habitabilité.

Si le locataire a fait des travaux importants d'amélioration du confort ou de l'équipement du logement, il peut en demander le remboursement au propriétaire.

#### Une loi d'équilibre

La loi MEHAIGNERIE tente de concilier les intérêts divergents des propriétaires et des locataires.

D'une part, à terme, les loyers seront fixés librement et les propriétaires pourront disposer librement de leur logement en fin de bail.



D'autre part, le bail ne peut pas être résilié pendant la durée du contrat.

Pendant la période transitoire, les locataires bénéficient d'un certain maintien dans les lieux, les augmentations de loyers sont contrôlées par le juge et étalées dans le temps.

En cas de dérive trop forte, le Ministère de l'Economie a la possibilité de faire passer un décret en Conseil d'Etat qui lui permette de réglementer les prix après consultation du Conseil de la concurrence.

**Pour en savoir plus, notamment en ce qui concerne les délais à respecter :**

Adressez-vous au service de l'urbanisme de la mairie, ou téléphonez au 46.47.34.34.

Des spécialistes du Ministère de l'Equipe-ment et du Logement répondront à vos questions chaque jour entre 9 h et 19 h

Service télématique du Ministère sur Minitel composez le 36.15 Code du Service URBA.

**Roger ETRING**

Président de l'O.P.H.L.M. Clamart

Adjoint au Maire

Délégué à l'Urbanisme

## NOTE RELATIVE AU CHANGEMENT D'AFFECTATION DE LOCAUX

Jusqu'à présent, lorsqu'une personne souhaitait créer une entreprise, un artisanat dans le sous-sol d'un pavillon, elle remplissait une enquête en 2 exemplaires, laquelle était transmise pour avis à M. le Maire. A la

suite de quoi, une enquête était envoyée à la Direction Départementale de l'Equipe-ment qui prenait un arrêté autorisant ou non le changement d'affectation de locaux d'habitation en locaux commerciaux.

### Désormais, la demande sera faite sous forme d'une déclaration de travaux.

Le pétitionnaire devra retirer au « Service Urbanisme » un formulaire de déclaration.

A ce dernier, devront être joints des plans de masse, de situation, les plans du pavillon (détail des différents niveaux) ainsi que les plans détaillés du local dans lequel s'exercera l'activité (ouvertures, emplacement du matériel).

Compte tenu du fait que nous consultons un certain nombre de services, **un délai de 2 mois sera demandé** au terme duquel un arrêté communal sera pris.

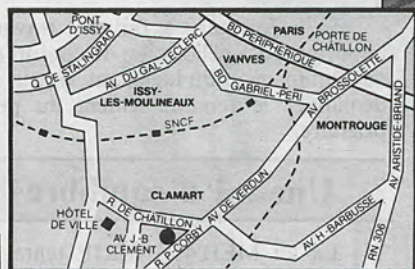
L'avis donné par le Maire lors de l'enquête (toujours demandé au pétitionnaire) dépendra de la décision prise dans l'arrêté.

**PRÊTS  
CONVENTIONNÉS  
POSSIBLES**

**Paris  
Construction**

**CLAMART (92)**

13, RUE PIERRE-CORBY - EN CENTRE-VILLE



6 maisons et 30 appartements de standing, du studio au 5 pièces

Bon à découper et à envoyer à Paris Construction 215, rue Gallieni - 92100 Boulogne.

Je désire recevoir sans engagement de ma part, une documentation sur le "13, rue Pierre-Corby - 92140 Clamart"

NOM \_\_\_\_\_

ADRESSE \_\_\_\_\_

TÉL. \_\_\_\_\_

Type d'appartement souhaité \_\_\_\_\_

Bureau de vente sur place :  
lundi, mardi, vendredi de 14 h à 19 h,  
samedi, dimanche et jours fériés  
de 11 h à 12 h 30 et de 14 h à 19 h.

GRUPE  
*France Construction*

**46.03.77.03**



# Evènements

## Les chiffres constituent la certitude qui permet de connaître l'évolution humaine de notre ville. Les voici pour l'année 1986 :

**605** clamartois sont nés, dont 207 à l'hôpital Bécère où 2 047 non clamartois sont également venus au monde.

**220** bébés ont bénéficié des crèches dont 112 à la crèche familiale et **108** des crèches traditionnelles.

**133** enfants sont passés dans la halte-garderie de Trivaux et **215** dans la halte garderie de la Fourche.

**340** enfants ont été suivis par les médecins de la Protection Maternelle et infantile.

**1769** jeunes enfants ont fréquenté les 63 classes des écoles maternelles.

**2 675** enfants ont étudié dans les 110 classes des écoles primaires.

**81** enfants ont suivi l'enseignement de 8 classes spécialisées.

**220** enfants ont bénéficié des classes de neige.

**236** enfants ont bénéficié des autres classes de découverte.

**323** ont passé leurs vacances dans les colonies de vacances de la commune.

**5 200** adolescents et adultes pratiquent les 20 disciplines du Club Sportif Municipal, forment 270 équipes, (9 en division nationale) sous la direction de 130 entraîneurs et 200 dirigeants bénévoles.

**1 880** élèves ont poursuivi leurs études dans les collèges d'enseignement secondaire.

**1 677** élèves étudient dans les lycées dont 838 dans le lycée d'enseignement général. 187 lycéens et lycéennes ont obtenu le baccalauréat.

**187** lycéens et lycéennes ont obtenu le baccalauréat.

**850** élèves sont inscrits au Conservatoire Municipal dont 21 disciplines sont enseignées.

**1 750** personnes viennent dans les Centres de Loisirs des quartiers, participent aux 34 activités offertes (du billard au cyclisme et à la radio-télévision).

**432** jeunes hommes ont été recensés pour le service militaire.

**195** couples se sont unis par le mariage, dont 92 à l'église, pour fonder un foyer. 4 noces d'or et 2 noces de diamant ont été célébrées à la mairie. 1 centenaire a été fêté à la mairie au milieu de sa famille.

**159** familles ont été logées dans les cités d'habitation à loyer modéré et 74 permutations de logements.

**4 209** jeunes écoliers ont été examinés par les praticiens de la prophylaxie dentaire.

**1 451** personnes sont venues consulter le Centre d'Information féminin et familial : 520 consultations juridiques et notariales, 474 consultations relevant de la vie pratique, 91 pour la vie familiale, 92 pour la réglementation du travail, 109 de la législation sociale et 175 pour la formation professionnelle.

**2 194** malades sont venus consulter dans les dispensaires (dont 192 au Petit Clamart) qui leur ont dispensé 6 800 soins infirmiers.

**793** séances de massage ont eu lieu.

**326** personnes âgées ont pu avoir recours aux aides ménagères.

**9 025** repas à domicile ont été servis tous les jours.

**3 500** repas et 33 colis ont été fournis aux personnes en difficulté.

**151** personnes ont bénéficié de l'aide médicale à domicile.

**226** personnes âgées ont bénéficié de bons d'électricité et 160 familles nombreuses d'allocation chauffage et 104 personnes de l'aide médicale gratuite hospitalière.

**482** clamartois sont décédés dont 190 en dehors de la Commune.

**4 474** journées enfants constituent l'effort global des classes de neige.

**3 748** journées enfants constituent l'effort global des autres classes de découverte.

**7 758** journées enfants pour les colonies municipales de vacances et camps pour adolescents.

**314 853** repas ont été confectionnés à la cuisine municipale.

**33 020** journées enfants dans les Centres de Loisirs Municipaux pour les primaires.

**26 172** journées enfants dans les Centres de Loisirs pour les Maternelles.

**80 869** entrées à la piscine ont été enregistrées dont 33 729 entrées individuelles et 22 588 pour les écoliers du primaire et des maternelles.

**23 864** ont bénéficié des 24 spectacles présentés au Centre Jean ARP.

**100** élèves environ, ont participé aux cours de peinture - aquarelle - La salle d'expositions est fermée pour cause de travaux.

**356 864** spectateurs sont venus aux 128 spectacles organisés au Centre Jean ARP au cours de la saison.

**254 390** prêts de livres ont été effectués dans toutes les bibliothèques de la Ville.

**6 552** nouveaux livres ont été acquis pour les adultes et pour les enfants.

**51 368** prêts de disques pour les discothèques.

**1 024** nouveaux disques ont été acquis - 260 compacts - 331 cassettes.

**8 000** demandes de renseignements ont été satisfaites par le Syndicat d'Initiative.

**450** clamartois ont participé aux 9 sorties et week-ends organisés par le Syndicat d'Initiative.

**89** goûters sont servis tous les jours dans les foyers du 3ème âge.

**1 400** colis ont été fournis en fin d'année - 2 600 colis pour les plus de 70 ans en septembre.

**92** déjeuners chaque mercredi à Morambert et la Garenne réunissent des personnes âgées, qui ont aussi bénéficié de :

**1 344** jours de vacances à Coussay-les-Bois.

**59 041** heures ont été fournies par les aides-ménagères (57 aides-ménagères).

**382** permis de construire ont été délivrés dont 40 pavillons, 8 immeubles et 212 divers (extensions, garages, clôtures), 17 ateliers artisanaux - 25 pour l'aménagement de locaux commerciaux.

**17 900** tonnes d'ordures ménagères ont été collectées.

**3 235 700 kW** ont été consommés uniquement pour l'éclairage public des rues.

**375** échanges de jeunes ont eu lieu entre Clamart et nos Villes Jumelles.

**96** échanges d'adultes ont été réalisés entre Clamart, Lunebourg et Scunthorpe.

Merci aux 3 000 familles, qui, en fleurissant leur maison, leurs fenêtres ou leurs balcons ont directement participé aux mieux vivre à Clamart.

**... Bienvenue  
aux nouveaux Clamartois** 17



# garages accessoires réparations



*Un constructeur sort ses griffes*

DECouvrez LA 309 **Chorus**  
59.900F

SÉRIE SPECIALE

Toute blanche! Même les jantes. Bandes latérales de couleur, sièges soulignés de bleu avec appuie-tête avant et un super autoradio cassettes FM stéréo. Alors dès aujourd'hui, venez découvrir chez moi la 309 CHORUS, une série spéciale tonique!  
Tarif au 15/01/1987.

**PEUGEOT 309**

C'EST PAS DU CINEMA!

votre concessionnaire PEUGEOT TALBOT



**MÉDICIS S.A.** Place Maurice Gunsbourg (face à la Mairie) - 46.45.77.22  
**CLAMART** - POUR MEUDON ET CLAMART 542, avenue du Général-de-Gaulle - 46.31.04.35

**Starter**  
tout pour l'auto

**CLAMART ACCESSOIRES-AUTO**

10, Rue de Vanves - 92140 CLAMART

Tél.: 46-42-10-06 à 100 m de la gare de Clamart

FOURNISSEURS AGREES PAR LA FNAC Ouverture du mardi au samedi de 9 h à 12 h et de 14 h à 19 h - dimanche matin de 9 h à 12 h.

A l'occasion de son premier anniversaire de nombreuses promotions vous sont proposées:

- auto-radio PO-GO-FM cassette stéréo: **430,00 F TTC** — alarme texalarm AV 2000: **390,00 F TTC**
  - Kit phare longue portée anti-brouillard: **99,00 F TTC** — toit ouvrant: **650,00 F TTC**
  - natte de massage (billes de bois): **195,00 F TTC** — coffret lampes standard CE 12 V: **17,00 F TTC**
- ces promotions sont valables jusqu'au 18 avril - N'oubliez pas nos promotions permanentes de 20 à 30 %

**Plein Pot**

SPECIALISTE

**ECHAPPEMENT  
AMORTISSEURS**

CLAMART

508, Av. du Gal de Gaulle 46.32.16.15



**GARAGE AUTO MÉCA 3**

**SPÉCIALISTE FORD ET DATSUN**

22, av. Adolphe-Schneider, 92140 CLAMART - 46-42-04-49

DÉPANNAGE - Services mécanique générale

Vente de voitures neuves et d'occasion

**V.A.G**

**Audi**



**S.T.N.A**

**CONCESSIONNAIRE**

**NEUF OCCASION Toutes marques**

**PIECES DETACHEES**

154, av. Victor Hugo - 92140 CLAMART - 46.42.20.61

153, av. de la Résistance - 92350 LE PLESSIS ROBINSON - 47.02.31.45

AUTO-MARCHE - 516, av. du Général de Gaulle - 92140 CLAMART - 45.37.12.74

**STOCK'PIÈCES 92**

**PIECES AUTO D'OCCASION — 45.29.24.19**

Enlèvement d'épaves gratuit

Pièces démontées et stockées en magasin

127 bis, av. M. Renaudin - 92140 CLAMART

**Carrosserie le Paris**

TOLERIE - PEINTURE

ACHAT ET VENTE - Toutes marques

**A. GRIGNE**

180, av. Jean-Jaurès - 92140 Clamart - Tél. 47-36-36-72



**COMPTOIR DU PNEU**

ouvert du  
lundi au vendredi  
de 8 h à 18 h 30

STATIONS DE SÉCURITÉ

le samedi  
de 8 h 30 à 17 h

**PNEUS TOUTES MARQUES**

ACCESSOIRES - BATTERIES - FREINS - MONTAGE - EQUILIBRAGE TRAIN AVANT

**Remise sur présentation du bulletin municipal**

123 à 127, avenue du Gal de Gaulle - 92140 Clamart - Tél. 46.30.34.42





**ENFIN...**

## La collecte des vieux papiers et des vieux cartons

De temps en temps, au cours des années, des personnes se sont étonnées du fait que nous n'avions pas songé à récupérer les vieux papiers et les cartons, afin d'épargner la forêt (1).

Une idée simple, et lumineuse, mais qui, comme très souvent ignorait un certain nombre de réalités pratiques.

D'abord, les coûts de la collecte, du transport, du tri des vieux papiers et des cartons, et ensuite les difficultés du désenclavement.

Si bien, que très peu d'entreprises s'intéressaient à la récupération de ces matières, même gratuitement.

Finalement, en février 1985, une seule société avait consenti à me proposer une solution. Cela consistait à déposer un vaste container en un seul endroit à Clamart et venir le chercher lorsqu'il serait plein.

A notre époque, une telle proposition ne pouvait pas être acceptée. (Dépôts d'objets divers avec le papier, incendie volontaire etc...).

**Clamart seul, ne pouvait donc pas répondre à la demande.**

En octobre 1985, je suis entré en rapport avec la SIELOM (Syndicat Intercommunal pour l'Élimination des Ordures Ménagères), qui regroupe environ 30 des 36 communes du département.

Après une consultation assez difficile, la SIELOM a obtenu qu'une société, l'OMNIUM DE TRANSPORTS ET DE NETTOIEMENT accepte de procéder à la collecte sélective des vieux papiers et cartons.

L'O.T.N. consent à ramasser gratuitement les vieux papiers à condition que la quantité collectée corresponde au moins à 0,650 kg par habitant et par mois.

Les différentes commissions et le Conseil Municipal ont donné leur accord pour la participation de Clamart à cette opération pilote en France.

(1) Une tonne de papier nécessiterait 2,4 tonnes de bois.

**Nous avons décidé que cette collecte se ferait le deuxième mercredi du mois.**

Des affiches sur les panneaux administratifs indiqueront le début de cette collecte.

**Donc, toutes les familles sont invitées à déposer devant leurs portes, leurs vieux papiers et cartons, soit ficelés en paquet, soit dans des sacs (notamment en cas de pluie).**

**Gagnons le pari du papier.**

Faisons qu'avec nous Clamartois, le département des Hauts-de-Seine réussisse le premier la collecte systématique des vieux papiers.

Faisons que cette idée écologiste réussisse, puisque les moyens de réussir ont été trouvés.

**Nous pouvons réussir. Le voulez-vous ?**



**Michel DUMANI**  
Adjoint au Maire,  
délégué à la Voirie et à la Circulation

## Le volant de vermeil

Monsieur J. Pierre DELAITRE a remis à la Municipalité le Volant de Vermeil décerné par l'Automobile Club de l'Île-de-France, en présence des membres clamartois du Club.

Les raisons de l'attribution de cette récompense sont l'étude fine des conditions de sécurité aux alentours des écoles de la Ville et d'une manière générale l'action positive de la Commission locale de sécurité.

Très ouverte cette commission municipale comprend les représentants de plusieurs associations intéressées par les questions de circulation, ainsi qu'à ceux de la police et de la gendarmerie.

Réunie régulièrement par Michel DUMANI Adjoint au Maire, délégué à la voirie et à la circulation, cette commission travaille à améliorer la circulation et la sécurité des automobilistes et des piétons, alors que chaque jour plus de 50 000 automobilistes traversent la Commune. Plus d'automobilistes que la population totale de Clamart, hommes, femmes et enfants.

Considérons ce Volant de Vermeil non comme un aboutissement, mais comme un encouragement une incitation à trouver des dispositions nouvelles pour assurer à la fois la sécurité de tous et la circulation la plus aisée possible pour tous ceux qui sont obligés de traverser notre Commune pour leur travail.

## RUE DE LA VALLÉE DU BOIS

Une enquête est en cours parmi les riverains de la rue de la Vallée du Bois afin de recueillir leurs avis sur la mise en place de deux sens uniques contrariés dans cette voie.

**But : réduire la circulation de transit.**





Accidents corporels  
(1986)



## La leçon des accidents corporels

L'année 1986 est caractérisée par l'énorme accroissement des accidents impliquant des cycles, cyclomoteurs ou autres deux roues.

L'augmentation est de 7 pour cent, alors que parallèlement les accidents intéressant seulement des voitures diminuaient de 6 pour cent.

Ces « deux roues » sont souvent nos enfants

Essayons d'avoir une action sur eux, afin qu'ils évitent des accidents et aient une chance de devenir des hommes.

Chance que n'ont pas eue les deux utilisateurs de cycles ou moto-cycles morts en 1986.

De plus, 33 piétons ont été accidentés.

**A Clamart en 1986 nous avons eu à déplorer 136 accidents corporels soit 3 de moins qu'en 1985.**

A ces chiffres il faut rajouter 10 accidents dûs à l'état d'ivresse (ce qui évidemment est beaucoup trop).

Ces 136 accidents se répartissent de la façon suivante :

entre voitures	58	] 35 piétons
entre voitures et 2 roues	43	
entre voitures et piétons	30	
entre 2 roues et piétons	5	

**Nous avons déploré 3 morts**

- 1 piéton (en état d'ivresse hors des clous)
- 1 moto (dépassement dangereux)
- 1 deux roues (refus de priorité)

Ces chiffres bien qu'en légère diminution sur l'an dernier, sont dramatiques, les principales causes de ces accidents sont les suivantes :

Refus de priorité	23
Hors passage piéton	13
Traversée en courant	5
Sur passage protégé	5
Accidents en file	19
Tourne à gauche	10
Non respect des feux	8
Dépassements dangereux	8

Parents, adultes, en plus de nous préoccuper des carrières de nos enfants, faisons en sorte qu'ils aient un futur.

Travaillons ensemble à leur inculquer la sécurité.

## Clamartois soyons prudents

Collecte des ordures non ménagères - 2ème trimestre 1987

SECTEURS	
1 <sup>er</sup> secteur - MONTHOLON-PERCY	3 avril 1987
2 <sup>e</sup> secteur - SCHNEIDER	10 avril 1987
3 <sup>e</sup> secteur - BRISSARD - SARTY	17 avril 1987
4 <sup>e</sup> secteur - GARREMENTS	24 avril 1987
5 <sup>e</sup> secteur - JULES FERRY	2 mai 1987
6 <sup>e</sup> secteur - MAISON BLANCHE	9 mai 1987
7 <sup>e</sup> secteur - JEAN-BAPTISTE CLÉMENT	15 mai 1987
8 <sup>e</sup> secteur - MAIRIE	22 mai 1987
9 <sup>e</sup> secteur - JARDIN PARISIEN	29 mai 1987
10 <sup>e</sup> secteur - CARNETS-FEUILLETS - CHAMPAGNE	5 juin 1987
11 <sup>e</sup> secteur - BRETAGNE-PAVÉ BLANC TRIVAUX	12 juin 1987
12 <sup>e</sup> secteur - GARENNE	19 juin 1987

Faites-nous Clamart propre, soyez sûrs, nous vous aiderons.





*pour votre intérieur*  
*travaux. rénovation. décoration*

## MIROITERIE DE CLAMART

475, avenue du Général-de-Gaulle - Tél. 46-31-19-26



Toutes Menuiseries  
Aluminium sur mesures  
VERANDAS-TERRASSES-FENETRES  
ISOLATION THERMIQUE ET PHONIQUE  
DOUBLE-VITRAGE  
POINT DE VENTE: Verres de couleurs «SAINT JUST»  
Remplacement Bris de Glaces  
Installations de Magasins

Grands choix de miroirs encadrés tous styles  
Glaces standard et sur mesures  
Verres demi-gros et détail

## ENTREPRISE GENERALE DE PEINTURE



### M. DUVAL & FILS

7bis, Rue des Closiaux - 92140 Clamart tél: (4) 645.57.60 +

**VITRERIE - RAVALEMENT**

DECORATION - LETTRES FILAGES PAPIERS PEINTS - TISSUS  
REVELLEMENTS SOLS & MURS



### ÉLECTRICITÉ GÉNÉRALE

Alarme. Interphone  
Aménagement intérieur

**Ets ÉVEILLARD**

Travail sérieux  
49 rue des Acacias à Clamart. 46-31-91-19



**COUVERTURE - CHASSIS VÉLUX  
PLOMBERIE - CHAUFFAGE GAZ**



**Michel RENARD**  
Artisan

19, rue Voltaire - 92140 CLAMART  
Tél. 46-31-66-41

### SANICOTHERM Entreprise

144.146, rue A. Briand - 92300 Levallois

TEL: 47.37.38.13 47.37.46.66



**REMPLACEMENT** (échange standard)  
de votre CHAUDIERE murale mixte à gaz

type 220RSC\_GLM 5.20 SD 20

T.T.C 6000F

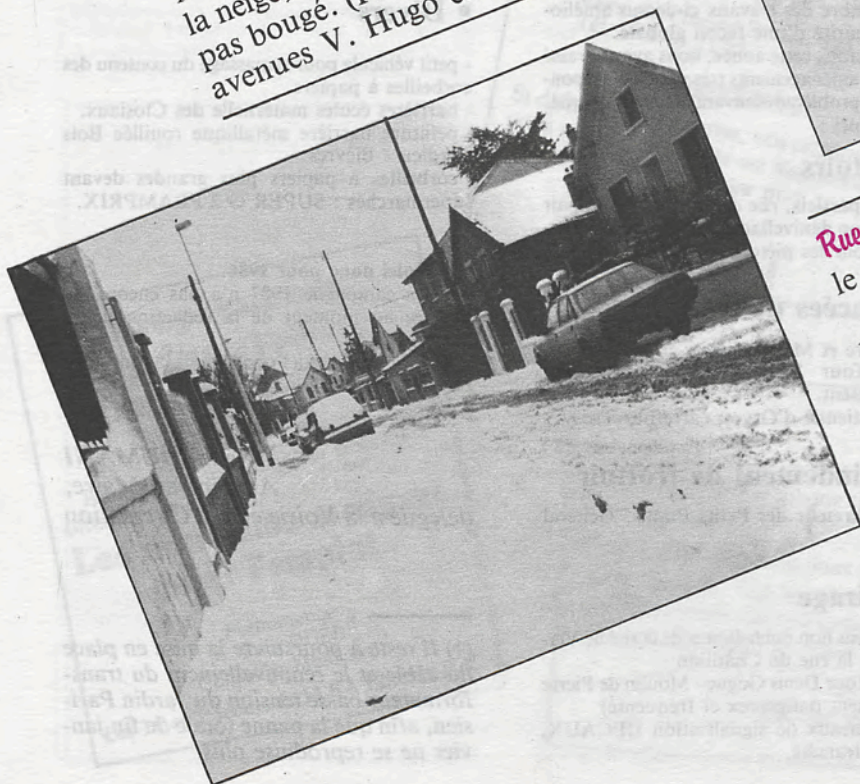


## LA NEIGE EN VILLE



**La neige avenue Jaurès,**  
en face du Centre Municipal de la  
Fourche, le 16 janvier, à 16 heures.

**Note :** Trois jours après la chute de  
la neige, certaines voitures n'avaient  
pas bougé. (Plus de 190 le long des  
avenues V. Hugo et J. Jaurès).



**Allée latérale à l'avenue Stendhal,**  
le 16 janvier, à 15 heures.

La saleuse est bien passée, mais  
sur cette voie de desserte de par-  
kings, le trafic est insuffisant pour  
malaxer suffisamment la neige et le  
sel et entraîner la fusion.



**Rue de l'Espérance,**  
le 16 janvier, à 15 heures 15.

Là aussi, la saleuse est passée,  
mais le trafic est bien trop faible  
pour que le sel ait eu une action  
notable.

Entre le 13 janvier à 19 heures  
jusqu'au 17 janvier inclus, se  
relayant 24 heures sur 24, 40  
ouvriers ont déversé 400 tonnes de  
sel et de sable.

D'autre part, des bulldozers  
ont été loués pour finir de débarras-  
ser les chaussées des amas de neige.



## Bilan des travaux de voirie effectués en 1986

De tradition, en cette période, les élus rendent compte de l'activité de l'année écoulée.

Pour la voirie, le coût des travaux constitue une part importante du budget communal :

### Au budget primitif de 1986 :

- pour les travaux neufs ou les réfections complètes, plus de 7 300 000 francs, soit plus du quart (25,5 %) du budget d'investissement travaux qui atteint 28 704 600 francs.
- pour le remboursement des emprunts des travaux de voirie effectués dans le passé, près de 11 000 000 francs.
- pour le petit entretien, les petits travaux, le nettoyage, la consommation d'électricité de l'éclairage public etc... plus de 21 000 000 francs, soit pour ces deux derniers postes, plus du dixième (12 %) du budget de fonctionnement.

CLAMART n'est plus la petite agglomération où chaque habitant est au courant de tout ce qui se fait et donc, je crois utile de vous présenter le bilan 1986, des travaux d'investissement pour la voirie et la circulation, travaux dont nous venons de lire le coût.

### TRAVAUX REALISES EN 1986

#### • Opérations de voirie

- rue de Normandie
- rue Chambéret
- 90, rue Pierre Brossolette
- allée des Groseilliers
- boulevard du Moulin de la Tour
- rue Marie Fichet (entre la rue du Commandant Duval et Garenne) en terminaison.

#### • Assainissement

- canalisation d'égout, rue Brignolle Galliera.
- rue Léon Cambillard, à réaliser sur deux années 1986 et 1987.

#### • Eclairage public

- Eclairage :
- rue Voltaire
  - rue du Capitaine Taron + rue Edison
  - rue Chambéret
  - rue Edison
  - rue de Fleury entre Schneider et Barbusse
  - renforcement éclairage rue du Commandant Duval / République, Denis Gogue/Moulin de Pierre.

#### • Câble moyenne tension

- 5<sup>e</sup> départ Trébignaud vers Jardin Parisien (1)
- rue des Rochers
- rue d'Estienne d'Orves.

#### • Démolitions

- ancien commissariat rue Georges Huguet
- rue Princesse avec réfection de la chaussée à l'angle de la rue Taboise ainsi que des trottoirs sur toute la longueur.
- pavillon sur réserve Gendarmerie - avenue du Général de Gaulle.

#### • Réfection complète des trottoirs

- rue des Rochers
- rue de Fleury - côté éclairage public
- Capitaine Taron - côté éclairage public
- rue Edison
- rue du Bois
- rue Marconi
- rue Princesse
- rue Kermen
- rue Gabrielle
- rue de la Porte de Trivaux - côté sud.

#### • Goudronnage

- impasse de Vanves
- rue Marguerite Renaudin

Bien que nécessaires pour bien des motifs, grand nombre des travaux ci-dessus amélioreront la sécurité d'une façon globale.

Toutefois, cette année, nous avons dressé la liste des aménagements très ponctuels répondant à des problèmes souvent aigus de sécurité.

La voici :

#### • Trottoirs

- travaux partiels, rue de la Roue, côté pair (suppression dénivellation longitudinale dangereuse pour les piétons).

#### • Avancées de trottoirs

- rue Pierre et Marie-Curie : au carrefour Villa Cour Creuse, côté stationnement.
- rue d'Estienne d'Orves, carrefour Trosy.

#### • Rescindement de trottoir

- trottoir bretelle des Petits Ponts - Général de Gaulle

#### • Eclairage

- des abribus non publicitaires de la rue de Verdun et de la rue de Châtillon
- du carrefour Denis Gogue - Moulin de Pierre (relativement dangereux et fréquenté)
- des panneaux de signalisation DECAUX, première tranche.

#### • Feux de signalisation

##### - Place Marquis

- Lanternes arrières avenue Schneider, permettant aux automobilistes attendant sur la place, d'en sortir dès que le feu de l'avenue Schneider passe au rouge.
- grand panneau « attention piétons » rue des Rochers, doublant le panneau usuel situé à droite.

##### - Rue Lazare Carnot

- déplacement du mât angle Jean-Jaurès, comme cela a été fait une Gabriel Péri, pour permettre aux véhicules poursuivant tout droit d'éviter ceux qui tournent à gauche, vers l'avenue Jaurès.

##### - Route de la Garenne

- double face feu Garenne - Pasteur, afin d'assurer une bonne vision de la phase du feu, Ainsi que le perfectionnement du réglage des feux suivants : Pierre Corby - Châtillon, J.B. Clément - Bois Tardieu, Victor Hugo - Pierre Louvrier, Victor Hugo - Lazare Carnot, Place Marquis.

#### • Signalisation

- 3<sup>e</sup>me tranche de signalisation de jalonnement, avec enlèvement des anciennes signalisations périmées
- plaques de rues (terminaison de la signalisation complète du quartier de la Gare (plaques sur tous les angles de rues).

#### • Signalisation au sol

- Virage Bourcillière, entre Marie Fichet et Commandant Duval, ligne médiane, assortie d'interdiction de stationner.
- Virage Paul Padé N° 30, mêmes dispositions
- Virage rue des Vignes - jardin public, mêmes dispositions.
- Rue des Etangs, entre rue du Fort et Fontenay (stationnement interdit).

#### • Divers

- petit véhicule pour ramassage du contenu des corbeilles à papiers.
- barrières écoles maternelle des Closiaux.
- peinture barrière métallique rouillée Bois Tardieu / Bièvres
- corbeilles à papiers plus grandes devant supermarchés : SUPER G 2 FRAMPRIX.

#### Voici donc pour 1986.

La campagne 1987 n'a pas encore été décidée au moment de la rédaction de ce compte rendu.

Je la publierai à l'occasion de la prochaine parution du bulletin municipal.

**Michel DUMANI**

Adjoint au Maire,

délégué à la Voirie et à la Circulation

(1) Il reste à poursuivre la mise en place du câble et le renouvellement du transformateur basse tension du Jardin Parisien, afin que la panne totale de fin janvier ne se reproduise plus.



# Emploi

## **Demandeurs d'emploi de Clamart**

Vous pouvez venir aux deux permanences hebdomadaires :

Daniel LÉON  
Adjoint au Maire

Vendredi 14 h 30 - 16 h 30  
sur rendez-vous

Centre Administratif  
Bureau 424

François FRÖHLICH  
Conseiller Municipal

Vendredi 9 h - 11h  
Mairie Annexe

136, avenue de la Porte-de-Trivaux



**Daniel LÉON** Adjoint au Maire  
Chargé de l'Emploi  
et de la Formation professionnelle

## **Centre d'Information Féminin et Familial**

s'adresse aux Clamartois  
3, rue du Troisy - Tél. : 46.44.71.77

## **Formation Professionnelle Stages**

Mardi, mercredi, jeudi  
9 h - 12 h et 15 h - 18 h

## **ACTION COMMUNALE**

## **POUR L'EMPLOI**

### **Jeunes de 16 à 21 ans**

Sans emploi, sans formation

### **Permanence d'accueil et d'information pour les Jeunes**

Place Maurice-Gunsbourg  
92140 CLAMART - Tél. : 46.45.55.20

### **Entrepreneurs, Industriels, Commerçants, Artisans**

Pensez aux Clamartois à la recherche d'un emploi :

### **Faites part de vos offres au Service de l'Emploi**

qui vous mettra en rapport avec les demandeurs

### **Bureau de l'Emploi**

Mairie de Clamart Bureau 424  
Tél. : 46.45.21.23 Poste 206

### **Clamartois**

Si dans votre entreprise, vos relations, vous savez qu'un poste est disponible, vous pouvez en faire part au

### **Bureau de l'Emploi**

### **Entrepreneurs, Industriels, Commerçants, Artisans**

Renseignez-vous sur les possibilités offertes par :

### **Les nouvelles mesures pour l'emploi**

Permanence  
M. Paul QUÉRÉ  
Conseiller Municipal

Les 1<sup>er</sup> et 3<sup>e</sup> jeudis de 11 h à 12 h sur R.V.

### **Entrepreneurs**

Sous l'égide de la Préfecture de Région et de celle des Hauts-de-Seine et dans le cadre de la V<sup>e</sup> campagne pour l'emploi des 16-25 ans, six centres de formation se sont regroupés.

Ils assurent des formations intensives adaptées aux besoins spécifiques des jeunes et de l'emploi. Ces jeunes sont à la recherche de contrats de formations alternées qui permettront aux entreprises les embauchant de bénéficier des importantes mesures gouvernementales d'exonération des charges sociales et d'incitations financières.

J. ROUSSE-LACORDAIRE  
Chargé des Relations avec les entreprises  
Tél. : 47.09.27.10



# Emploi

**FEMMES**  
Demandeurs d'Emploi

**A partir de 21 ans**



## **Vous souhaitez:**

- Sortir de l'isolement
- Vous réinsérer dans le marché du travail
- Vous préparer à un emploi attrayant
- Effectuer une remise à niveau

Afin de mettre tous  
les atouts de votre côté

## **NOUS VOUS PROPOSONS**

**Une formation  
aux métiers et emplois  
de bureau :  
vente - caisse...**

### **Durée du stage :**

- 4 mois, dont 1 mois en entreprise
- Stage rémunéré par l'Etat
- Couverture sociale assurée

• Renseignements et Inscriptions : Dans les : A.N.P.E. - MAIRIE PAIO ou : ARPEIJE, 4 bis, rue Boileau, 92140 CLAMART

• Lieu de stage et recrutement : ARPEIJE, 4 bis, rue Boileau, 92140 Clamart. Tél. 46.31.74.72

# Scolaire

## **En route pour l'école... sans chaperon**

**Aller tout seul à l'école, tous les petits en rêvent. Mais, côté parents, c'est la valse-hésitation : « Il est si jeune... et le carrefour si dangereux... ». A quel âge peut-on raisonnablement lui donner le feu vert ?**

**L**a cause est entendue : Daniel, huit ans, est un grand. Il ira donc tout seul à l'école cette année. Il s'en fait une fête. Désormais, il pourra partir très en avance ou juste à l'heure, choisir son itinéraire, ou encore faire une petite halte chez le boulanger.

Aller seul à l'école, c'est une prise d'autonomie considérable pour un enfant. Et cela simplifie l'existence des parents. Mais c'est aussi une source d'angoisse, car les dangers de la rue sont nombreux. L'important est de bien mesurer les risques et la maturité de votre enfant.

### **Les risques du parcours**

Pour l'avoir emprunté des centaines de fois, accompagné, l'enfant est parfaitement à l'aise sur le chemin de l'école. Il se sent en sécurité et ne craint pas de se perdre. Il peut donc réclamer très tôt d'aller seul à l'école. Mais attention, un parcours familier n'est pas sans danger. Parce que l'enfant s'y sent sûr, il peut avoir tendance à improviser, à traverser entre deux voitures au lieu de prendre le passage protégé, par exemple. Et puis, sur le trajet de l'école, il y a les copains : on bavarde, on joue au ballon. La peur d'être en retard... et on court pour arriver tout de même à l'heure. Le caractère de l'enfant et son degré de maturité sont évidemment des critères décisifs. Un enfant tête en l'air, volontiers « dans la lune », risque de ne pas pouvoir se débrouiller avant neuf-dix ans. Un autre sera mûr à sept-huit ans. Mais le caractère de l'enfant n'est pas tout. On sait désormais que tous les enfants, jusqu'à neuf ans environ, sont de véritables handicapés dans la rue. Parce qu'ils n'ont pas les moyens physiques de percevoir le danger avec précision. Des études menées par l'Observatoire de la sécurité et de la circulation routière, montrent en quoi l'enfant est particulièrement vulnérable. Jusqu'à l'âge de neuf ans, il ne voit que ce qui se trouve en face de lui, car l'angle d'ouverture de son champ visuel est inférieur à 70°, contre 180° pour un adulte ! Il a besoin d'un repère fixe pour savoir si une voiture est ou non en mouvement. Il en acquiert la certitude en quatre secondes, contre seulement un quart de seconde pour l'adulte. Si l'on ajoute qu'il est souvent trop petit pour voir et trop petit pour être vu, qu'il discerne moins bien qu'un adulte la provenance d'un bruit (y compris celui d'un moteur)... le tableau est alarmant. Il faut en tenir compte et inviter l'enfant à intégrer, dans

son comportement, des précautions inutiles pour un adulte.

### **Une bonne initiation**

Mais pas de grands discours... Prenez-le plutôt par la main pour un apprentissage sur le terrain. C'est, de loin, la meilleure méthode.

- Consigne essentielle : lui apprendre à ne pas être un piéton trop confiant dans les feux, les stop, les passages protégés. Ce qui est difficile, car à sept, huit ans, les enfants ont un respect aveugle pour la loi. Pour eux, un automobiliste ne peut que s'arrêter au feu rouge. Sans tomber dans la paranoïa, on peut leur montrer qu'il faut se méfier des apparences : une voie dégagée n'est pas toujours synonyme de sécurité car une voiture peut arriver à toute allure.

- Toute une série de petites habitudes permettent de diminuer considérablement les risques. Mais certains enfants n'ont aucune envie, même à huit ou neuf ans d'assumer la responsabilité d'aller seul en classe. Dans ce cas, inutile de précipiter les choses. Goûtez encore le plaisir de le tenir par la main. Dans quelques mois, c'est lui qui la lâchera...

Annette Vezin

*Il nous a paru utile de reproduire dans son intégralité cet article paru dans « Femmes Actuelles » n° 102 du 08.09.86 avec leur aimable autorisation, ce dont nous les remercions.*

### **Un écolier averti en vaut deux**

Pour aider votre enfant :

- Indiquez-lui les points dangereux du trajet.
- Habituez-le à marcher au milieu du trottoir et non au bord, en rasant dangereusement les voitures... !
- Faites vous-même les gestes que vous lui demandez de faire, comme tourner la tête à droite et à gauche, même si la rue est en sens unique.
- Vérifiez qu'il ne confond pas feu rouge et feu vert. S'il a l'habitude de circuler en voiture, il risque de les inverser.

Pour sensibiliser les adultes, la Ligue contre la violence routière a publié un dossier, *Circulation : enfants en danger*, disponible : 5, Impasse Bonsecours, 75011 Paris, tél. : 34.48.96.09 et dans les neuf délégations régionales.



## Vacances Été 87

Les inscriptions sont ouvertes.

- **JEUNES** de 4 à 11 ans, bonnes vacances à Coussay !  
de 11 à 14 ans, Hauteluce vous attend.
- **ADOS** de 14 à 17 ans, vous avez cette année le choix entre :

1°) **Motivon, en Haute-Savoie**, que vous connaissez bien déjà, avec ses activités de montagne et sa bonne ambiance (juillet et août).

2°) **La Presqu'île de Tibidy, en Bretagne**, où vous pourrez pratiquer des activités en tous genres, de la pâtisserie au char à voile (juillet et août).

3°) **Enfin, un circuit itinérant en Hollande** : 8 jours de randonnées vélo + 8 jours sur un voilier + 8 jours dans les parcs d'attractions (juillet seulement).

Venez le plus rapidement possible vous inscrire, si vous voulez profiter de ces vacances sympas.



**Hélène IGNAZI**  
Adjointe au Maire  
Chargée des affaires scolaires

19 classes partiront cette année  
• 8 à la neige  
• 11 en classes vertes  
Tous les groupes scolaires  
sont concernés  
**Bravo !**

Classes de découvertes 1987				
LIEUX	DATES DES SEJOURS	ECOLES	CLASSES	NOM DES ENSEIGNANTS
HAUTELUCE	du 19.1 au 9.2.1987	MAIRIE	CM.1/CM.2	M. MIGNEAU
HAUTELUCE	du 2.3 au 20.3.1987	GARENNE	CM.2	Mlle LEFEVRE
CHAMROUSSE	du 9.3 au 28.3.1987	TRIVAUX	CM.2	M. MAROUTIAN
HAUTELUCE	du 23.3. au 10.4.1987	"	PERF.	Mme DESBRELLES
EPEAUX DE MEURSAC	du 27.3 au 10.4.1987	ROCHERS	CM.1/CM.2	Mme LABRUNIE
TEMPLE S/LOT	du 17.3 au 6.4.1987	"	CM.2	Mme SALAUN
CRUPIES	du 11.5 au 29.5.1987	JULES FERRY	CM.2	Mme FERRANTE
CHATEAU ROBERT	du 11.5 au 26.5.1987	PLAINE	CM.2	Mme BROUARD
COUSSAY LES BOIS	du 12.5 au 27.5.1987	JULES FERRY	CE.2	Mlle PELLE
FORT DU PLASNE	Octobre 1987	TRIVAUX	CE.2	Mlle CRUZEL
		TRIVAUX	CE.2	Mme JONCOUR
		JARDIN PARIS.	CE.1	Mme BEER BLOCK
		ROCHERS	CPA	Mme BILLARD
		"	CE.2	Mlle PAOLOTTI
		MOULIN DE P.	CE.2	Mme POMME
		"	CE.2	Mme LAFONTAINE
		MOULIN DE P.	CE.1	Mme BONNERAT
		"	CE.2	Mme THEVENART
		PLAINE	CE.2	Mme RAUDYS



## COURS CONDORCET

### ENSEIGNEMENT PRIVÉ

12, place de l'Eglise - 92140 CLAMART - Tél. : 46.42.12.03

PRIMAIRE - SECONDAIRE - CLASSES MIXTES - Internat Jeunes filles

Anglais et Informatique enseignés dans les classes primaires - Accueil en CP dès 5 ans  
Pédagogie de soutien - Semaine continue - ATHLÉTISME de COMPÉTITION

## COURS JEAN DE LA FONTAINE

du CP à la Terminale  
**CLAMART**

Téléphonez au : **46.42.01.55**





## Bibliobus chaque mercredi

- SCHNEIDER : 10 h - 12 h 30 : 76, av. Schneider
- PERCY : 13 h 30 - 15 h : rue du Lt Batany
- CHATILLON : 16 h - 19 h : 60, rue de Châtillon

## La revue des revues :

à votre disposition  
dans vos bibliothèques :

### • Bibliothèques d'adultes

#### ACTUALITÉ

Événement du Jeudi  
Express  
Monde  
Monde Hebdomadaire  
Notre Temps  
Nouvel Observateur  
Point

#### ARTS:

Beaux-Arts  
Connaissance des Arts  
Monuments Historiques

#### BANDES DESSINÉES

#### HISTOIRE

A suivre  
Histoire  
Historama  
Historia

#### LANGUE ANGLAISE

#### LITTÉRATURE

Vocabulaire  
Lire  
Magazine Littéraire

#### MAISON-JARDIN

50 Millions de Consommateurs  
Ami des Jardins  
Maison de Marie-Claire  
Maison Française  
Mon Jardin - Ma Maison  
Pratique-Bricolage  
Que choisir ?

#### MUSIQUE

Compact  
Diapason  
Guitares et Claviers  
Jazz Hot  
Jazz Magazine  
Monde de la Musique  
Rock & Folk

#### PRESSE FÉMININ

Cent Idées  
Marie-France  
Modes et Travaux

#### SCIENCES

Hulotte  
Pour la Science  
Recherche  
Science et Vie

#### SOCIÉTÉ

Avenirs  
Bibliothèque de travail 2  
Cahiers Français  
Courrier de l'UNESCO  
Documentation photographique  
Dossiers et Documents du Monde  
Expansion  
Monde de l'Éducation  
Monde Diplomatique  
Particulier  
Phosphore  
Temps retrouvé  
Textes et Documents pour la Classe  
Vie et Santé

#### SPECTACLES

Avant-scène Opéra  
Avant-scène Cinéma  
Avant-scène Théâtre  
Revue du Cinéma  
Télérama

#### TECHNIQUES

Action Automobile et Touristique  
Auto-Journal  
Auto-Moto  
Automobile Magazine  
Electronique Pratique  
Micro-Systèmes  
Photo-Magazine  
Science et Vie micro-informatique

#### TOURISME

Géo  
Grands Reportages  
Montagne et Alpinisme

### • Bibliothèques enfantines :

#### DOCUMENTAIRE

Bibliothèque de Travail junior  
Bibliothèque de Travail sonore  
Bibliothèque de Travail  
Périscopes

#### LECTURE

Belles Histoires de Pomme d'Api  
J'aime lire  
Mikado  
Okapi  
Triolo

#### SCIENCES

Argonaute  
Ça m'intéresse





# CENTRE CULTUREL JEAN ARP



22, rue  
P.-V. Couturier

Direction : Cécile MONTECHIESI

☎ 46.45.11.87

10<sup>ème</sup>  
SAISON  
86-87



CONSEIL GENERAL DES  
HAUTS DE SEINE

## Animations et spectacles en milieu scolaire

Avec la participation du CONSEIL GENERAL  
DES HAUTS-DE-SEINE  
et le concours de l'A.D.I.A.M. 92

### En première partie

CONCERT PAR L'ENSEMBLE DE MUSIQUE ANCIENNE  
« LA MAURACHE »

Mardi 2 juin - 20 H 30

« PASTOURELLES  
BETES ET FOUS ou LE JEU  
DE COLETTE ET GARINET »

### Création d'un conte musical du Moyen-Age

écrit et composé par  
IONIC PARLIER  
et JULIEN SKOWRON

avec la participation

- d'une centaine d'enfants d'écoles de Clamart.
- de jeunes choristes du conservatoire municipal
- de jeunes solistes de la maîtrise des Hauts-de-Seine.
- de musiciens de l'atelier de musique ancienne de Gennevilliers.



**Ensemble « La Maurache » et Atelier de Musique ancienne de Gennevilliers.**

En 1983, l'A.D.I.A.M. 92 avait commandé à Maître Marcel Landowski un opéra pour enfants qui avait été créé dans les Hauts-de-Seine. Cette initiative connut un tel succès, qu'un nouvel opéra est mis en œuvre cette année, toujours à l'initiative de l'A.D.I.A.M. 92, sur un texte de Ionic PARLIER, musique de Julien SKOWRON.

Les Enseignants des établissements scolaires concernés, les Conseillers pédagogiques en éducation musicale du Ministère de l'Education, des musiciens professionnels participent activement à cette opération qui permet à une centaine d'enfants de Clamart de s'initier à la création théâtrale et musicale et de nous présenter un opéra composé dans l'esprit médiéval.

Participation aux frais : 30 F  
moins de 13 ans : 15 F



**MARS**

**MERCREDI 18 à 14 h 30 - CINEMA**

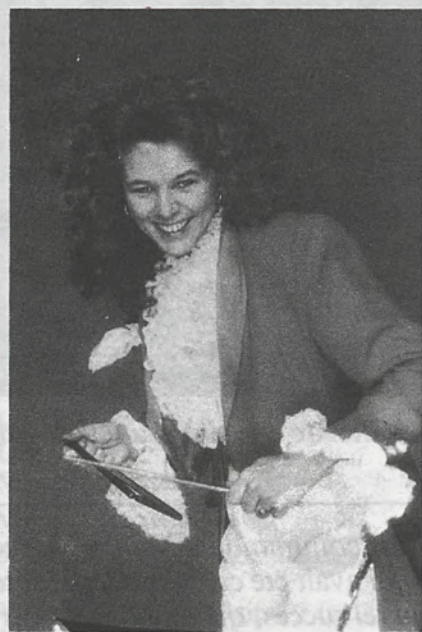
« *Le Cirque* » de Charlie Chaplin  
Un des grands classiques du cinéma américain avec CHARLOT

**VENDREDI 20 à 14 h 30 et 20 H 30  
CONNAISSANCE DU MONDE**

« *Merveilles de la Suisse Inconnue* »  
Récit et film d'André et Zoé PETIT  
...les étranges carnivals de Bâle et de Lucerne

**MARDI 24 à 20 h 30 - VARIÉTÉS**

« *Edith Butler* »  
de l'Acadie à l'Olympia... la joie de vivre d'Edith Butler,  
la rayonnante  
« Avec tendresse et drôlerie, elle mène son spectacle à un temps  
rapide, joue de l'harmonica, de l'accordéon, du saxo, partage  
son bonheur de se baigner dans des musiques diverses »  
**LE MONDE**



**DU MARDI 3  
AU SAMEDI 28 MARS**

Exposition : « *Le Cirque* »  
Maquettes, costumes,  
affiches, photos

L'EXPOSITION EST  
OUVERTE TOUS LES JOURS  
(Sauf lundi)  
de 14 h à 18 h 30

— **ENTRÉE LIBRE** —

**SAMEDI 28 à 20 h 30 - THEATRE**

« *L'Ecole des femmes* » de MOLIÈRE  
Mise en scène : Jacques SEREYS  
(Sociétaire de la Comédie Française)  
avec Jean LE POULAIN et Jacques SEREYS  
SPECTACLE CRÉÉ AU FESTIVAL  
DE VAISONS-LA-ROMAINE  
La rencontre d'un grand comédien avec l'un des plus grands  
rôles du répertoire classique...

# CENTRE CULTUREL JEAN ARP

22, rue  
P.-V. Couturier



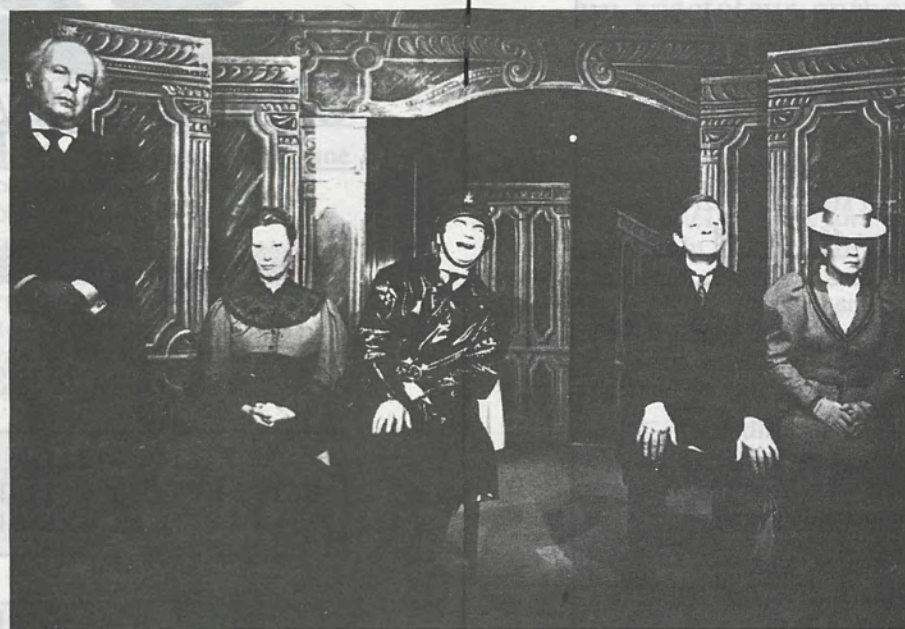
**AVRIL**

**MERCREDI 1<sup>er</sup> à 14 h 30 - CINEMA**

« *Astérix chez les Bretons* »  
dessin animé (1986)

**MARDI 7 à 20 h 30 - THEATRE**

« *La Cantatrice chauve* » et « *La Leçon* »



Mise en scène Nicolas BATAILLE  
Mise en scène Marcel CUVELIER  
de IONESCO  
Tournée Officielle du Théâtre de la Huchette

**MERCREDI 8 à 14 h 30 - CINEMA  
et VENDREDI 10 à 20 h 30 - CINEMA**

« *Fantasia* »  
dessin animé de Walt DISNEY

**MARDI 28 à 14 h 30 et 20 h 30  
CONNAISSANCE DU MONDE**

« *Le Brésil* »  
Récit et film de Pierre DUBOIS

**Jean ARP Pratique  
Renseignements et réservations :**

du mardi au samedi de 13 h à 18 h 30  
sur place : 22, rue P.-V. Couturier  
(au-dessus du Marché du TROSY)  
Par tél. : au 46.45.11.87

Ouverture des portes :  
1/2 heure avant le début du spectacle  
Rampe d'accès pour les handicapés  
PARKING GRATUIT

**MAI**

**MARDI 5 à 20 h 30 - THEATRE**

« *Corna et Ted* » de John HALE  
adaptation de Claude Baignières  
Mise en scène de Michel FAGADAU  
Décors et costumes de Mario FRANCESCHI  
Avec Robert HOSSEIN et Candice PATOU

**JEUDI 14 à 20 h 30 - THEATRE**

« *Lily et Lily* » Comédie de Barillet et Gredy  
Mise en scène de Pierre MONDY  
Avec Jacqueline MAILLAN - Jacques JOUANNEAU  
et Francis LEMAIRE  
Le rencontre imprévue entre Lily, star des années 30 et sa sœur,  
une fermière mariée à un pasteur... un spectacle drôle  
et irrésistible.



**SAMEDI 23 à 20 h 30 - VARIETES**

« *Gilles Vigneault* »  
dans son spectacle « *LE TEMPS DE DIRE* »  
Mise en scène de Jean BISSONNETTE  
Au piano : Robert BIBEAU





Spécialités Franco-Marocaines

### Restaurant « AU BIENVENU »

Tagine de Marrakech - Couscous Royal - Méchoui  
REPAS D'AFFAIRES

63, rue des Roissys, CLAMART ☎ 46.45.37.77  
(Limite Chatillon) Bus 191 - Fermé le mercredi

### RESTAURANT CHINOIS ET VIETNAMIEN



« Mandarin Clamart »

28, rue Hébert - 92140 Clamart  
(face à la poste, près de la gare)

Tél. : 46.42.52.90

fermé le dimanche

### 金滿樓酒家

Restaurant Chinois et Vietnamien

### PALAIS DE CLAMART

Cuisine raffinée Asiatique

144, rue de la Porte-Trivaux  
92140 CLAMART  
Tél. 46-31-90-38

### Bar - Restaurant - Salon de thé La Fontaine Sainte-Marie

Cuisine bourgeoise - Spécialités d'Auvergne et Sud-Ouest  
Noces et banquets (salle jusqu'à 250 personnes)

Route de la Fontaine-aux-Lynx - 92140 CLAMART  
Tél. 534-21-36 - Fermé le mardi

à la limite de Clamart, dans le parc de Vanves...



### RESTAURANT Le Square

10, rue Larmeroux - 92170 Vanves  
Tél: 46.42.15.59

Repas d'affaires, réceptions,  
banquets, repas familiaux,  
jusqu'à 100 personnes.

fermeture le dimanche soir,  
le lundi soir  
et le mardi toute la journée

Dès les beaux jours, repas dans le jardin.



## restaurants Bonnes Tables de Clamart

### DA PIPPO

Formule midi 59 F S.N.C.  
MENU

La salade aux noix  
Entrecôte à l'os (280 g environ)  
Pâtes fraîches maison  
Crème caramel

Pizza du jour 28 F S.N.C.

Tél. : 43.44.91.25

23-31, rue Pierre et Marie Curie, 92140 Clamart

Tél. : 46.42.60.08

### AU RENDEZ-VOUS DE CHASSE

#### CARREFOUR DU PETIT-CLAMART

1, avenue du Gal-Eisenhower

RÉSERVATION : 46-31-11-95

SALONS POUR NOCES ET BANQUETS

CADRE AGRÉABLE

SPÉCIALITÉS — TRÈS BONNE CAVE

PARKING

Ouvert tous les jours

Un cadre rustique, calme et accueillant

### le Benjamin

RESTAURANT-BAR

Repas d'affaires - Banquets

25 bis, av. J.-B. Clément, 92140 CLAMART

Tél. 46-42-06-66 Fermé le dimanche

### La Belle Auberge

SPÉCIALITÉS : Fruits de mer, poissons,  
crustacés - Arrivage direct  
Repas d'affaires

3 ter, rue de Paris - 92190 MEUDON - Tél. : 46-26-02-02

Fermé dimanches soir et lundi



Restaurant - Salon de thé  
Traiteur - Pâtissier

### Au Festin du Roy

centre commercial Desprez - CLAMART  
TEL: 47.36.99.95 fermé le soir



## « Le Cirque et les Poètes »

Le vendredi 13 février dernier se donnait à Jean Arp, un récital sur ce thème

un spectateur enthousiaste nous a fait part de ses impressions

« Nous fûmes immédiatement transportés dans une sorte d'enchantement du meilleur aloi : poèmes et chansons, mimes et musique, tout un programme extrêmement bien étudié se déroula pendant deux heures, sans que nous ayons l'impression d'aucun flottement, d'aucune lassitude.

Certains diront que le thème du cirque se prêtait à une certaine facilité, je n'en crois rien. Il fallait avoir un réel « impact » pour séduire le public quant « on » interprétait le lunaire Pierrot - ou le Clown désespéré - ou le Funambule regard et nerfs tendus sur un fil imaginaire - ou le dompteur à l'importante carrière et au fond si inquiet devant son destin - ou Colombine fragile et jolie - ou Arlequin jongleur et facétieux...

Je ne vois pas comment nous ne nous serions pas abandonnés au courant qui passait et qui, dans la première partie du spectacle, était passé tandis que les lauréats 1986 de la Ville de Clamart nous confiaient leurs créations avec cœur et simplicité. Bien choisis, ces lauréats.

Nous eûmes vraiment ce soir là un spectacle de qualité. Aussi serait-il dommage de passer sous silence une telle initiative qui tend à prouver que la poésie n'est pas réservée à quelques-uns mais peut étendre ses ailes très loin et atteindre plus de personnes qu'on ne l'imagine habituellement. Bravo à ceux qui savent encore nous apporter de l'aventure et du rêve ».

**Pour tous renseignements s'adresser à :** M. et Mme Beauquene, 45, rue Lucien-Sampaix à Châtillon. Tél. : 46.42.65.14 qui œuvrent si bien dans le cadre des Centres de Loisirs de Clamart.

## Le monde selon Jean Arp



couverture d'après le motif dessiné par hans arp pour le n° 21 de la revue *transi-tion*, mars 1932

Pour célébrer le centenaire de sa naissance, le Musée d'Art Moderne de la ville de Paris, du 13 décembre au 8 février dernier, présentait une rétrospective de l'œuvre de Jean Hans Arp, notre concitoyen pendant 37 ans. Prolongez votre visite en empruntant ces livres à la Bibliothèque-Mairie :

### DE JEAN ARP :

- Jean ARP - \* JOURS EFFEUEILLÉS - Paris, Gallimard, 1985.
- Jean ARP - \* LOGBUCH - Arfuyen, 1983.
- Jean ARP - \* Dessins, Bois originaux, papiers déchirés du livre de Camille Bryen « TEMPS TROUÉ » - Paris. Le Soleil noir, 1981.

### CATALOGUES D'EXPOSITION :

- \* STIFTUNG MARGUERITE ARP : Staats galerie Stuttgart, 1975.
- \* JEAN ARP - Galerie Sapone, Nice, 1981.
- \* LE TEMPS DES PAPIERS DÉCHIRÉS, Hans/Jean Arp - Exposition du Centre Georges-Pompidou, 1983.
- \* HANS ARP ILLUSTRATEUR DE HANS ARP, Strasbourg, 1983.
- \* JEAN ARP ESCULTURAS, relieves, obra sobre papel, tapices. 25 de febrero/15 de abril, Madrid, 1985.
- \* JEAN/HANS ARP : Centième anniversaire de sa naissance, 1985-1986, Tokyo, 1985.

### SUR JEAN ARP :

- \* SEUPHOR (Michel)  
MISSION SPIRITUELLE DE L'ART à propos de l'œuvre de Sophie Taeuber-Arp et de Jean Arp - Berggruen, 1953.
- \* SEUPHOR (Michel)  
ARP - Collection Prisme, 1957.
- \* SEUPHOR (Michel)  
ARP, SCULPTURES - édition Hazan, 1964.
- \* JIANOU (Ionel)  
JEAN ARP - Arted, 1973.
- \* POLEY (Stéfanie)  
HANS ARP : die Formensprach im plastischen Werk - Hatje, 1978.

## La Bibliothèque de La Fourche

216, Avenue Jean-Jaurès

• présente dans votre quartier depuis juin 1982,  
• accueille les lecteurs de 3 à 100 ans,

• met à votre disposition 15 500 livres dont : 9 700 pour les adultes, romans, documentaires, revues, 5 800 pour les enfants, livres d'images, romans, documentaires sans oublier les bandes dessinées.

• En décembre 1986, 2 020 lecteurs inscrits, 38 913 livres prêtés dont 21 071 adultes et 17 842 enfants.

### • Heures d'ouverture :

Lundi	14h-18h
Mardi	14h-19h
Mercredi	9h-12h/14h-18h
Vendredi	14h-18h
Samedi	10h-12h/14h-18h



*pour vous — Mesdames*

**LAINES GEORGES PICAUD**  
**MERCERIE**  
 28, rue P.V. Couturier  
 92140 CLAMART - Tél: 46.44.66.41

*Créez votre séduction*  
**laines anny blatt**  
 33, avenue Jean Jaurès - 92140 CLAMART  
 TEL: 46.45.79.06

**JEANNECADEAUX**  
 ARTICLES DE TABLE  
 PORCELAINE  
 VERRERIE  
 LUMINAIRE  
  
 4, rue Hébert - 92140 CLAMART Tél. (1) 47 36 94 74

**"LA CAPRICERIE"**  
 Spécialistes gaines, combinés, soutiens-gorge  
**Mme NIEDERGANG**  
**"TOUTE LA LINGERIE DE LUXE"**  
 Maillots de bain grandes marques  
  
 231, av. Victor-Hugo, 92140 CLAMART - Tél. 46-44-11-78

**VOILESTORES**  
  
 • Voilages, double-rideaux, dessus de lit à vos mesures.  
 • Linge de maison • Pose de tringles  
 • Réfection de fauteuils  
 28 bis, rue P.-V.-Couturier - CLAMART - ☎ 46.42.19.44

**Ets THURIOT « Au Lavandou »**  
**Nettoyage à sec, Blanchisserie**  
**Dégraissage Industriel, Nettoyage à domicile**  
 Tous sols, salons, moquettes, ameublements,  
 intérieurs de voitures  
 1 ter, avenue René-Samuel, 92140 Clamart 46.42.88.88  
 47.36.32.32

**COUP DE FOLIE**  
  
 Du plus petit  
 au plus grand  
 Pour ceux  
 qui se veulent  
 dans le coup.  
 SPORTWEAR-JEANS  
 à des prix déments  
 92140 CLAMART - Tél. : 46.30.67.66

**MEUDON RETOUCHES**  
 Transformations - Retouches - Réparations  
 HOMMES et DAMES  
 60, rue des Marais 92190 MEUDON  
 Tél. 46-26-60-73  
 (limite Clamart)

**NET EXPRESS**  
**PRESSING**  
 Travail soigné sous 24 h - Location shampoineuse  
 Prend à domicile ameublement, tapis...  
 C. Cial de la Plaine - 92140 CLAMART - Tél.: 46-32-86-54

**RENÉLISE**  
**MERCERIE : TOUT POUR LA COUTURE**  
 Plissés - Boutons - Patrons - Ouvrages de dames - Canevas  
**LINGERIE : Gains - Soutien-Gorge - Robes de chambre**  
 Lingerie fines de jour et de nuit et grande taille  
 DÉPOSITAIRE DE GRANDES MARQUES : Boutique DIM de DIM  
 12, av. Stendhal, 92140 PETIT-CLAMART - Tél. 46-30-01-13  
 (Centre Commercial, cité des Fonctionnaires)  
 PARKING ASSURÉ





## Donner son sang ?

Un geste généreux que 269 Clamartois ont tenu à faire, une fois de plus au Dispensaire Municipal. Un exemple qui devrait motiver beaucoup de nos concitoyens. Bien sûr beaucoup donnent leur sang à l'Hôpital Bécère ou l'Hôpital Percy, ou encore sur le lieu du travail, mais sûrement on pourrait multiplier par 2 ou 3 le nombre des volontaires. C'est un geste inoffensif, qui permet de sauver un blessé de la route, un opéré ou une femme en couches. Un examen médical permet en même temps de déceler parfois une déficience de santé chez le donneur. Le Sida lui-même, dont il est tant parlé est systématiquement recherché pour ne pas risquer de contaminer le futur transfusé et le donneur serait le cas échéant alerté et soigné.

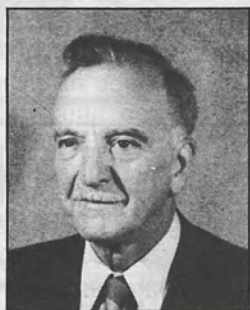
### CENTRE DEPARTEMENTAL DE TRANSFUSION SANGUINE DES HAUTS-DE-SEINE

**L'Arrêté du 3 novembre 1986 relatif aux prélèvements de sang vient d'être publié au Journal Officiel.**

**L'âge limite du don du sang a été porté de 60 à 65 ans.**

Toutefois aucun nouveau donneur ne peut être accepté au-delà de 60 ans et la fréquence annuelle des prélèvements pour les hommes âgés de 60 à 65 ans sera moins importante (3 dons au lieu de 5).

De nombreux donneurs ayant très souvent manifesté le désir de continuer à offrir leur sang après l'âge de 60 ans, nous pensons qu'il est utile que cette information soit publiée.



**Docteur Jouannin**  
Maire-Adjoint  
Responsable des Crèches  
et du Secteur Sanitaire

## Les repas-rencontre 87

**L'organisation des repas-spectacles des 11 et 18 Janvier a été rendue difficile par le froid et la neige.**

Ceux-ci ont empêché certains de nos invités de venir, mais n'ont pas réussi à figer l'ambiance cordiale de ces deux journées.

Au nom de Monsieur le Maire J. Fonteneau empêché par la maladie, de la Municipalité et du Conseil Municipal, Monsieur J.P. Foucher a présenté des vœux de bonheur et de santé aux retraités clamartois.

Il a fait le bilan des actions en leur faveur pour 1986 et indiqué les réalisations prévues en 1987 sur notre commune.

Les employés municipaux chargés de l'installation des gymnases ont dû faire de gros efforts car ils étaient en alerte permanente pour dégager la neige dans les rues. Les nuits étaient courtes pour eux.

A la cuisine municipale, chargée de la fabrication des repas, il fallait ajouter aux difficultés dues aux intempéries, le déménagement dans les nouveaux locaux de la rue d'Estienne d'Orves.

Ils ont réussi l'exploit de tout réaliser grâce à leur bonne volonté et tout s'est déroulé dans les meilleures conditions pour nos invités.

La Croix-Rouge, les jeunes des Collèges et Lycées, les Scouts, moins nombreux en raison des grèves et du froid, ont dû mettre toute leur énergie au service pour que le repas soit servi aussi chaud que possible.

Le seul à avoir créé des difficultés est le car de la Mairie, qui, le 11



a mis de la mauvaise volonté à rouler. Nous avons regretté que cela entraîne un retard obligeant les personnes à l'attendre dans le froid.

**La distribution des colis le 14 janvier a été rendue difficile**, les rues étaient dangereuses. Nous avons gardé les colis de ceux qui n'étaient pas venus ce jour là et la distribution s'est faite petit à petit.

Souhaitons un temps plus clément pour l'année prochaine.



**Danièle PERNIN**  
1ère adjointe déléguée  
aux Affaires Sociales

## Vacances à Coussay-les-Bois

Comme chaque année, nous organisons deux séjours de vacances de deux semaines dans notre propriété de Coussay pour les personnes âgées aux ressources modestes.

Les inscriptions seront prises dans les foyers de quartier du 21 avril au 21 mai.

Ces séjours sont gratuits, ainsi que le voyage. Seul un droit d'inscription est demandé.



# Crèche Familiale

## un jardin d'enfants pour quoi faire ?

Maintes fois dans ce bulletin, nous avons évoqué le rôle éducateur des crèches (et halte-garderies), nos bambins vont-ils se trouver brusquement confrontés avec l'école maternelle ? Si accueillante soit-elle, celle-ci représente souvent une épreuve qui effarouche l'enfant, surtout s'il n'y a pas de frères et sœurs au foyer.

Passer du local intime et familial où le petit vit avec papa et maman, dont il est le centre d'intérêt principal, et se trouver brusquement à l'école avec plusieurs dizaines d'autres enfants, dans une salle inconnue aux dimensions inusitées, avec des adultes obligés de répartir leur tendresse et leur accueil sur un grand nombre, voilà bien l'épreuve ! La crèche familiale, constituée de foyers d'accueil à dimension familiale n'a pas la possibilité d'initier à la vie collective.

Depuis plus d'un an (Janvier 86) cette lacune est comblée. Un jardin d'enfants a été ouvert au rez de chaussée du Dispensaire, 55, avenue Jean-Jaurès.

Papa, maman, ou simplement lecteur (ou lectrice intéressée), partageons la vie de nos petits dans cette nouvelle réalisation :

« **Mardi matin 9 heures**, Alexia et Mathilde 18 mois et 2 ans arrivent, conduites par leur assistante maternelle ou leurs parents, bientôt rejointes par Thomas, Pierre-Marie et 2 ou 3 autres petits camarades. Valérie, l'éducatrice les accueille. Le premier jour « on découvre » la pièce et « on » fait connaissance avec ses petits camarades, puis chacun puise dans la réserve le jouet de son choix : dinette, coin poupée, livres d'images, jeux de construction.

10 heures, c'est la pause : chacun installé autour de la grande table ronde mange un gâteau, boit un verre d'eau. Après ce repos bien mérité c'est l'accès au jeu éducatif, qui fait travailler l'imagination, rend la main plus habile, développe la compréhension, y pourvoient : la pâte à modeler, le travail des ciseaux découpant des papiers colorés, l'assemblage de construction à encastrier l'une dans l'autre, l'enfilage de perles, le pinceau, le crayon.

L'enfant, vite lassé, est orienté ensuite vers une activité de détente et d'équilibre des gestes et des attitudes : véritable « parcours du combattant » où banc, chaises, tables sont autant d'occasion de sauter, ramper, courir. Mais... une ronde avec des chants, succédant à une histoire contée par Valérie aux petits bonshommes accroupis, c'est encore une occasion de passer du gestuel au merveilleux et à l'imaginaire ».



## Mais que pense l'enfant de tout cela ?

Laissons la parole à la maman de Fanny qui nous écrit :

« Depuis quelques mois Fanny va une matinée par semaine au « miniclub » (qu'elle appelle « la petite école ») organisée par la crèche familiale. Elle s'y rend avec beaucoup de plaisir et de fierté aussi. Elle peut parler à sa sœur de sa « maîtresse » et de ses « copains »...

**Une autre maman :** « Depuis qu'Olivia la fréquente (le jardin d'enfant), elle est devenue plus dégourdie, elle qui était si timide... ».

**Un autre couple parental :** « Notre enfant Julie a la chance de pouvoir bénéficier du service du jardin d'enfants de la crèche familiale. Etant enseignants, nous apprécions très fortement ce service car il constitue une réelle préparation à l'entrée en maternelle... ».

C'est bien là le but recherché par les responsables municipaux, ce sera notre conclusion... en attendant de doter le Petit Clamart de cette possibilité d'accueil. Question de local à dégager et équiper. Il y sera pourvu dès que possible.



### PRIMEVERE

PRÊT-À-PORTER  
NOUVEAUTÉS

30, rue P.-V. Couturier - 92140 CLAMART

Tél. : 46.42.91.47

Mausner - K.-J. - Weill - Pauporté  
J. Girard - Sabatier - Playtex, etc.

Pour celles qui aiment les robes.



### MANIC

Prêt-à-porter du 38 au 52

Retouches gratuites

Marcelle Griffon - Muguet

Paul Mausner - Almina - Weill

Pierre Clarence, etc.

52, av. Jean-Jaurès - CLAMART - Tél. 46.42.92.12





**Philippe LANGFELDER**  
Adjoint au Maire  
chargé des Sports

## LE NOUVEL ADJOINT CHARGÉ DES SPORTS

### Un sportif au service des sportifs

Clamartois, fils de clamartois Philippe Langfelder est très connu des sportifs qu'il côtoie depuis 1952. En effet Philippe Langfelder est adhérent du Club Sportif Municipal de Clamart (C.S.M.C.) depuis l'âge de onze ans. A son actif 35 ans de pratique de Basket, Volley, Tennis...

Comme la plupart des sportifs Philippe Langfelder n'aime pas parler de lui, de même que discours et mondanités ne sont pas ses loisirs favoris, mais il est intarissable quand il s'agit de parler du sport et des sportifs.

Toute son énergie et son temps leur seront consacrés.

Il a toujours œuvré au sein du C.S.M.C. pour améliorer les conditions de pratique de tous et de chacun dans son sport favori.

Un de ses objectifs aujourd'hui veiller au bon entretien des équipements et à la sensibilisation de chacun pour le maintien de la qualité des installations mises à leur disposition par la municipalité.

Il faut que les sportifs retrouvent le goût du sport à chaque âge et ses bienfaits.

« Ce qui me paraît important pour l'enfant c'est le côté éducatif moteur, la prise de conscience de son

corps et de son adresse, la maîtrise de soi, la convivialité, l'esprit d'équipe, apprendre à se battre contre soi et contre les éléments extérieurs.

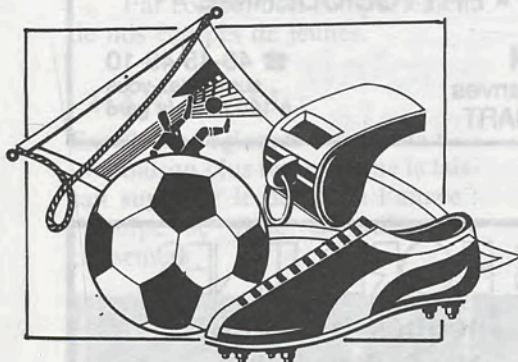
Chez les adolescents qui recherchent la distraction et l'amitié entre copains, le sport leur permet de s'épanouir dans une bonne santé morale et physique « Mens Sana in Corpore Sano » tout en leur donnant un développement harmonieux du corps.

Pour les adultes qui ont besoin de détente, le sport leur sert d'exutoire aux vicissitudes de la vie, ainsi qu'un maintien en bonne santé, c'est la garantie d'un patrimoine jeunesse plus long ».

A tout âge le sport est un élément d'équilibre.

« Je remercie les anciens qui ont su me donner le goût du sport et j'espère le transmettre aux plus jeunes. J'admire et apporte mon soutien le plus total à tous animateurs et cadres du C.S.M.C. qui font la même chose auprès de nos enfants ».

Propos recueillis par Geneviève Lesourd, Adjoint au Maire, chargée de l'Information.



## Athlétisme

### Debois - Plaziat

Nos 2 chefs de file de l'Athlétisme clamartois ont réussi un véritable exploit au cours des 1<sup>er</sup> championnats du monde « indoor » de pentathlon par couples :

• **Nadine DEBOIS**, très en forme, a terminé à la première place. Malheureusement au cours du 600 mètres, elle fut victime de crampes dans les deux derniers tours, l'empêchant de battre le record de France et d'approcher de très près le record du monde de l'allemande de l'Est : Sabine Paetz.

• **Christian PLAZIAT** a réalisé une extraordinaire performance en dominant sans contestation possible :

— Daley THOMSON, double champion olympique.

— WENTZ, médaille de bronze aux derniers championnats d'Europe.

— Alain BLONDEL, champion de France.

Bien sûr, par équipes, nos deux athlètes hissent le C.S.M. CLAMART à la 1<sup>ère</sup> place.

Tout ceci, redisons-le, grâce également à la grande compétence de l'entraîneur du C.S.M. CLAMART qu'est Carmen Hodos qui a découvert la relève côté féminines avec Valérie Tasiemski, Frédérique Tevelle et Patricia Beltramini.

## Tennis Finale

### Open de Clamart le 24 mai

Du 8 au 24 mai, 600 joueurs et joueuses participeront au Stade Hunebelle à l'Open de Clamart. Les demi-finales et finales se dérouleront toute la journée du 24 mai. Clamartois, venez nombreux à cette journée qui accueille chaque année des joueurs et joueuses Français et Etrangers de tout premier niveau. Au palmarès on trouve José Luis Clerc. L'an passé chez les Hommes le vainqueur a été l'Argentin Guerrero n° 180 mondial.

ENTRÉE LIBRE



**Plaine Coiffure**  
 Georges PÉREZ et son Équipe  
**MEILLEUR OUVRIER DE FRANCE**



FÉMININ      MASCULIN

Centre Commercial de la Plaine ☎ 46-30-89-53

**PASCALE** Coiffure  
 Hommes - Dames - Enfants  
 212-214, avenue Jean Jaurès - 92140 Clamart  
 46.42.54.75

**L'HERBIER DE PROVENCE**  
 Herboristerie - Produits naturels  
 Centre Commercial de la Plaine  
 Tél. 46-30-93-51

  
**OPUS 86**  
 CRISTALLERIE.VAISSÈLLÉ.BIBELOTS.BIJOUX FANTAISIE  
 MAROQUINERIE.PRODUITS DE BEAUTE  
**TOUS LES STYLES - TOUS LES PRIX**  
**TOUS LES GOUTS**  
 Centre commercial de la Plaine - 46-31-85-88

  
**TONIC 'BEAUTE**  
 - soins du visage, du buste, du corps  
 - programmes d'amaigrissement personnalisés  
 - bronzage UVA max  
 - produits simone MAHLER  
 Ctre Cial de la Plaine. 92140 CLAMART  
 JOURNEE CONTINUE.TEL:46.30.88.69

**michel biau**  
 HAUTE COIFFURE

ouvert de 9 h 30 à 18 h — nocturne le vendredi  
 78, rue de Châtillon, 92140 Clamart, tél. 46-44-18-15

*Pour Votre Beauté*

*Soins du Visage et du Corps*  
*fantaisie bijoux*

**La BEAUTÉ**  
 par la **TRADITION CHINOISE**

**SOINS PERSONNALISÉS**  
 Visage - Corps - Cuir chevelu  
 (huiles essentielles - algues - argile)

**BIORYTHME ÉNERGÉTIQUE**  
 Méthode « PHYTOBIODERMIE »®

**N.T. PHAM**  
 15, rue de Vanves  
 92140 CLAMART

☎ 46-45-48-10  
 sur rendez-vous  
 à 100 m de la gare

 **LES FLORENTINES**  
 Jacques Germain  
 MEUDON-LA-FORÊT

45, avenue du Général de Gaulle ☎ 46-30-08-37  
 la différence en bijouterie-joaillerie



**Seul le diamant est aussi fou que l'amour.**  
**L'ART ET LA PASSION DU RAFFINEMENT**



## C.S.M. CLAMART NOS RÉSULTATS

### - BASKET-BALL :

#### Honneur régional masculin :

Nos garçons vont de défaites en défaites et se traînent dans les fins fonds du classement.

#### Excellence féminine :

Les féminines font une bonne saison et ne comptent que 2 défaites sur 12 matches.

### - FOOT-BALL :

#### Championnat de Paris, Promotion d'honneur :

Année bien difficile encore pour notre équipe première qui lutte pour ne pas descendre.

Par contre, bon comportement de nos équipes de jeunes.

### - HAND-BALL :

#### Excellence régionale masculine :

Saison plus terne que ne le laissait supposer le début de l'année : l'équipe se situe en milieu de classement.



### - RUGBY :

#### Championnat de France - 2ème division :

Saison mitigée chez nos rugbymen qui alternent victoires et défaites. Espérons tout de même la qualification pour la suite de la compétition.

#### Championnat de France National 2 masculin :

Les garçons font un bon championnat et n'ont subi que 2 défaites. Ils sont 2-me au classement.

#### Championnat de France Nationale 3 féminine :

Bonne saison, comme toujours, de l'équipe 2 féminine.



#### Honneur régionale féminine :

Très bonne année de nos féminines qui n'ont perdu que 2 matches par un petit but d'écart.

### - TENNIS DE TABLE :

Encore une année où notre équipe première se trouve 2ème et ne montera probablement pas en division supérieure.

### - VOLLEY-BALL :

#### Championnat de France Nationale 1 féminine :

Nos championnes de France peuvent toujours espérer conserver leur titre puisqu'elles n'ont qu'un point de retard sur le RACING CLUB de France, mais ce sera très dur malgré le courage des Juniors qui font tout ce qu'elles peuvent pour aider leurs aînées.

## Coupe d'Europe

**Encore une fois nos championnes de France ont représenté la France dans la Coupe d'Europe des clubs champions.**

En préliminaire, nos représentantes étaient opposées aux Luxembourgeoises. Nos jeunes clamartaises ont remporté, sans grandes difficultés, les deux matches par 3 sets à 0.

Au 1<sup>er</sup> tour, c'est le C.S.K. Moscou, champion d'Europe en titre, qui était offert au C.S.M. Clamart.

Comme nous pouvions nous y attendre, après le rajeunissement de l'équipe dû aux départs de l'inter-saison, les Soviétiques ont dominé par la taille et le talent nos valeureuses clamartaises : 3 sets à 0 - dans chacune des 2 rencontres.

Geste sympathique des soviétiques lors de leur venue à Clamart, le lendemain du match, elles se sont entraînées avec nos clamartaises.



# encore des artisans

## LE VITRIER

ÉRIC BOUCHARD  
ARTISAN

## VITRERIE ~ MIROITERIE

### FOURNITURES ET POSE

VERRE ET GLACE TOUS GENRES  
VITRAGE ISOLANT - GLACES ANTI-EFFRACTION

52, rue Yves-Kermen. 92140 CLAMART 46-32-05-50



PEINTURE - DÉCORATION  
REVÊTEMENTS sols et murs

**G. Palumbo**

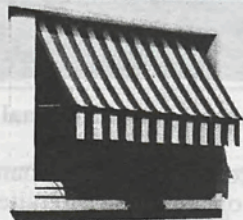
16, rue Lazare-Carnot

92140 CLAMART Tél. 46-42-54-50

ENTREPRISE DE MAÇONNERIE  
**A. SCALERA**

CONSTRUCTION - RAVALEMENT  
TRANSFORMATION  
FAÏENCE - CARRELAGE

51, rue Marie-Fichet, 92140 CLAMART - Tél. : 46.31.61.02



Stores  
**RAMBAUD**

17, rue du Plateau  
PLESSIS-ROBINSON

tél. 46-31-83-29

- Portes de garage
- Stores toile
- Volets roulants
- Persiennes
- Fenêtres
- Électrification de volets

ÉLECTRIFICATION DE FERMETURES

entreprise générale  
de maçonnerie  
carrelage, etc.

**auclair  
et cie**

49, avenue Henri-Barbusse  
92140 CLAMART  
Tél. 46-44-04-24



6 bis, rue Charles-Debry  
92140 CLAMART

☎ 46.30.51.11

REVETEMENTS DE SOLS ET MURS

**Dalmy**

Démolitions  
Terrassements

Directeur J. LAMY  
Ing. E.T.P.

10, rue de Fleury  
92140 CLAMART

Tél. 46-42-56-64  
46-44-17-36



PLOMBERIE - SANITAIRES  
CHAUFFAGES - Agrée G.D.F.  
COUVERTURES

46-42-05-39

**MAUNOURI et CUIROT**

65, rue Lazare-Carnot - 92140 CLAMART

TRAVAUX NEUFS - ENTRETIEN - DÉPANNAGE

**PEIGNON**

clôtures et treillages en bois - portails  
portillons - pieux - tuteurs - lattes - échelas

108 AVENUE VICTOR-HUGO  
92 CLAMART. TÉL. 40.42.00.42

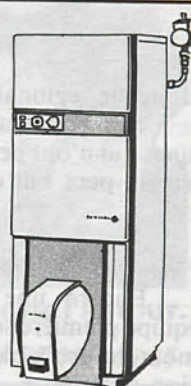


entreprise j. colin  
chauffage - plomberie

installation - transformation - dépannage  
régulation

Agréé Gaz de France

12, rue de Vezous - CLAMART - Tél. 47-36-39-21





# Calendrier général

## DU C.S.M. CLAMART

- **29 mars** - BASKET BALL - Excellence Féminine - C.S.M. CLAMART - B.C. MAUREPAS *Gymnase Bretagne 15 h 30*  
 - FOOT BALL - Championnat de Paris Promotion d'Honneur - C.S.M. CLAMART - AUVERS USM  
*Gymnase Hunebelle 15 h*  
 - FOOT BALL - Championnat de Paris Promotion d'Honneur Juniors - ST JEAN CACHAN -  
 C.S.M. CLAMART  
 - FOOT BALL - Championnat de Paris Promotion d'Honneur Cadets/Minimes/Pupilles - JUVISY ES -  
 C.S.M. CLAMART  
 - HAND BALL - Excellence Régionale Masculine - C.S.M. CLAMART - AS ST-GRATIEN  
*Gymnase Trivaux 15 h 30*
- VOLLEY BALL - Championnat de France Nationale 3 Féminine - LA COLMARIENNE - C.S.M. CLAMART
- **3 avril** - TENNIS DE TABLE - Régionale 3 - C.S.M. CLAMART - A.Y.T.T. *Gymnase Condorcet 20 h 45*
- **4 avril** - BASKET BALL - Honneur Régionale Masculin - C.S.M. CLAMART - B.C. ERMONT *Gymnase Bretagne 20 h 45*  
 - HAND BALL - Honneur Régionale Féminine - C.S.M. CLAMART - P.U.C. *Gymnase Trivaux 19 h 30*
- **5 avril** - HAND BALL - Excellence Régionale Masculine - CS FRANCE - C.S.M. CLAMART
- **10 avril** - TENNIS DE TABLE - Régionale 3 - LIMOURS - C.S.M. CLAMART
- **12 avril** - FOOT BALL - Championnat de Paris Promotion d'Honneur - METRO US - C.S.M. CLAMART
- **26 avril** - HAND BALL - Excellence Régionale Masculine - C.S.M. CLAMART - AS FONTENAY  
*Gymnase Trivaux 15 h 30*
- **3 mai** - FOOT BALL - Championnat de Paris Promotion d'Honneur - C.S.M. CLAMART - AVIA CLUB  
*Stade Hunebelle 15 h*  
 - FOOT BALL - Championnat de Paris Promotion d'Honneur Juniors - MASSY 91 FC - C.S.M. CLAMART  
 - FOOT BALL - Championnat de Paris Promotion d'Honneur Cadets/Minimes/Pupilles - CHAMPIGNY  
 COEUILLY - C.S.M. CLAMART  
 - HAND BALL - Excellence Régionale Masculine - CO SAVIGNY - C.S.M. CLAMART
- **7 mai** - TENNIS DE TABLE - Championnat de Paris Honneur - A.S. VOLTAIRE - C.S.M. CLAMART
- **10 mai** - FOOT BALL - Championnat de Paris Promotion d'Honneur - C.S.M. CLAMART - IGNY CS  
*Gymnase Hunebelle 15 h*  
 - FOOT BALL - Championnat de Paris Promotion d'Honneur Juniors - BRETIGNY CS - C.S.M. CLAMART  
 - FOOT BALL - Championnat de Paris Promotion d'Honneur Cadets/Minimes/Pupilles - E.S. XVI -  
 C.S.M. CLAMART
- **15 mai** - TENNIS DE TABLE - Championnat de Paris Honneur - C.S.M. CLAMART - U.S. MARLY-LE-ROI  
*Gymnase Condorcet 20 h 45*
- **22 mai** - TENNIS DE TABLE - Championnat de Paris Honneur - R.C. VERSAILLES - C.S.M. CLAMART
- **24 mai** - FOOT BALL - Championnat de Paris Promotion d'Honneur - PALAISEAU US - C.S.M. CLAMART  
 - FOOT BALL - Championnat de Paris Promotion d'Honneur Juniors - C.S.M. CLAMART - SA VIGNY CO  
 - FOOT BALL - Championnat de Paris Promotion d'Honneur Cadets/Minimes/Pupilles - C.S.M. CLAMART -  
 MALAKOFF US

### BASKET

Un stage est organisé au GYMNASSE BRETAGNE : du 13 au 24 Avril 1987

Sont concernés : les benjamins, benjamines, minimes féminines et masculins, cadettes - cadets (1ère année exclusivement). L'Ecole d'Initiation sportive (basket).

Les inscriptions se feront auprès des responsables. Montant : 20 F par participant. Ce stage débutera le 13 Avril, à 14 heures.

Horaires des jours suivants : 9 H à 12 H  
 et 14 H à 17 H

Des jeux et des concours auront lieu avec récompenses à tous les participants : nombreux lots : 1<sup>er</sup> prix : un ballon de cuir.

PRESENCE de M. Henry FIELDS

Responsable du Stage M. Tardieux

### ARCADANSE

Danse rythmique - Gymnastique harmonique  
 Modern'Jazz - Gym'Tonic - Enfants à partir de 4 ans  
*Professeurs diplômés d'État et de l'école Irène Popard*  
 7, villa Cour Creuse - Entrée 22, rue P.-et-M.-Curie  
 CLAMART — Tél. 47-36-13-75 - 46-54-15-46

### LES PETITS RATS DE CLAMART

COURS DE DANSE CLASSIQUE POUR ENFANTS

Initiation de 4 à 6 ans - Classique à partir de 6 ans

Tél. : 46.44.85.31 - 46.44.20.87  
 14, rue du Guet - CLAMART

**CEMC** centre d'expression  
 musicale et corporelle  
 COURS DE :  
 DANSE CLASSIQUE - MODERNE-JAZZ - CONTEMPORAIN - CLAQUETTES  
 GYM AEROBIC  
 MUSIQUE PIANO - GUITARE - BATTERIE - BASSE - SAX - SYNTHETISEUR  
 JARDIN MUSICAL  
 THEATRE COURS DE DICTION ET DECLAMATION  
 ENFANTS A PARTIR DE 3 ANS ET ADULTES  
 103, rue Lazare Carnot. 92140 CLAMART. 47.36.59.26



**CLAMART**  
**TROPHÉES** 46.45.62.17  
 Récompenses sportives-Fanions  
 Autocollants-Boules-Gravures  
 27, av. Adolphe Schneider. 92140 CLAMART





*à clamart  
tout  
le plaisir  
de la Table*

*Produits  
Fins  
pâtisseries*



### L'AVEYRONNAISE MIDI-PYRÉNÉES

**GROS - DEMI-GROS - DÉTAIL**  
Livraison à domicile

Foie gras - Confits - Magrets - Conserves et frais  
Cèpes - Girolles - Charcuterie de pays  
Plats cuisinés - Tripoux - etc.  
Vins de pays de Cahors - Gaillac

16, rue Yves-Kermen, 92140 CLAMART - ☎ 46-31-27-49

DEMANDEZ LA CARTE DES VINS HEDIARD  
LIVRAISON GRATUITE A DOMICILE

### EPICERIE FINE HEDIARD

**VINS - ALCOOLS - CONFISERIE - PLATS CUISINES**  
**PRODUITS SURGELES - PATISserie - GLACE**

210, av. Jean Jaurès - CLAMART - TEL: 46.44.24.28

**Pour vos baptêmes, mariages,  
communions, et votre plaisir :**



*La Bonbonnière*  
Confiseur - Chocolatier

Chocolats belges - Bonbons de qualité - Dragées  
et toutes les douceurs des régions de France  
Centre commercial de la Plaine - 92140 Clamart

Tél. : 46-32-80-67



**PATISSIER-TRAITEUR**  
**RESTAURANT**  
**SALON DE THE**

**Centre commercial**  
**Desprez**  
**CLAMART**

TEL: 47.36.99.95



### CV CHANTEVIGNE

Vins Spiritueux Produits Régionaux  
22, rue Pierre et Marie Curie - 92140 CLAMART

☎ 46.42.93.33 +

Sélection vins et Spiritueux Lucien et Yves Legrand  
Choix - Compétence - Courtoisie



Pour vos lunches, cocktails,  
buffets (cérémonie ou campagnard)  
une cuisine raffinée

*Jacques Breteau*  
**TRAITEUR**

Centre commercial. Cité de la Plaine. 92140 CLAMART TEL: 46.30.02.62



### Parador de Don Quichotte

**RESTAURANT GASTRONOMIQUE\*\*\***  
**SPECIALITES DE POISSONS**

Salons pour Réceptions de 20 à 150 personnes  
**HÔTEL \***

1, AV. DE LA GARE - 91570 BIEVRES - tél: 69.41.04.58



### chocolats LEONIDAS

1, Villa Cour Creuse (rue piétonne)  
**CLAMART - MAIRIE**

Tél. : 46 44 03 20

### VIGNOBLES ET FERMES DU TERROIR

14, Bd de la Liberté - 92320 Châtillon-sous-Bagneux - tél: 42.53.90.39

**VINS FINS ET ALCOOLS - LES SPECIALITES DES LANDES**  
**FOIES GRAS - CONFITS - PATES - CEPES etc...**

VINS DE TABLE - VINS D'APPELLATION EN MANUCUBES DE 15L - LONGUE CONSERVATION





## Arbres et arbustes

### Les plantations de 1986-1987

Fidèle à sa tradition de plantation et de renouvellement d'arbres malades ou morts, la municipalité a, cette année encore, enrichi la Commune de nombreux arbres et arbustes.

Parmi les quelques 50 arbres d'alignement, nous avons planté 9 acacias, 12 érables dont 3, rue Pierre et Marie Curie et 5 rue Marguerite Renaudin, 2 catalpas, 3 platanes rue de la Maison Blanche, 3 tilleuls avenue de la République, 4 marronniers rouges rue de la Bourcillière, 6 charmes fastigiés dont 3 rue d'Estienne d'Orves et 12 peupliers dont 10 au Carrefour Beaujard.



Avenue de Villacoublay :  
Haie de Laurier-cerise,  
replantée après  
les dégâts du gèle  
des hivers 84 et 85



La place de la Mairie en fleurs.

Nous avons, par ailleurs, planté plus de 500 arbustes, ce qui nous permet de maintenir dans leur beauté et d'améliorer dans leur aspect la Place de la Mairie, avec des rosiers, des fuchsias, des iberis, des genêts et des berberis, la Place de Scunthorpe avec des genêts, des houx, des buis, des lauriers et des cornouillers, la Place du 8 Mai 1945 avec callicarpa et potentilles, le Carrefour Pompidou avec des spirées, des genêts, des cornouillers, du buis, des noisetiers, des romarins et des lauriers, la Place de la Gare avec des troènes, les squares Brissard, Garrements, Debry, Percy, Taboise et de la Mairie avec un pommier à fleurs, des thuyas et des lilas, des loniceras, des forsythias et des charmilles, le Parc de la Maison Blanche avec un peuplier, le marché de la Fourche avec un peuplier, des pyracantha et des escallonia, le talus de Percy avec des lilas et des berberis, ainsi que les jardinières de la rue de Meudon, de l'avenue Jean-Baptiste Clément et de la rue des Monts avec du buis, des lauriers, des fusains, des genêts, des millepertuis et des buddleias.

Clamart poursuit ainsi son effort d'embellissement des places et des squares et fait honneur à sa réputation bien établie de ville fleurie, et emplit des plus divers végétaux.



J.M. PASTRÉ  
Adjoint au Maire,  
Délégué à l'Environnement

## L'ARBRE ET L'OISEAU

Comme l'an passé, la Mairie organise une exposition sur l'arbre à Clamart.

Elle a pour thème cette année, « l'Arbre et l'oiseau » et se tiendra à la salle des Fêtes de la Mairie du 13 au 26 mars 1987. Elle est ouverte de 10 h 00 à 12 h 00 et de 14 h 00 à 18 h 00, sauf les dimanches. Chants d'oiseaux, panneaux sur l'arbre et l'oiseau, dessins, peintures, poèmes, diapositives et film, agrémenteront cette exposition.

Comme l'an passé, un concours de dessins et de peintures d'enfants est organisé, et les meilleures œuvres seront récompensées par notre Jury.

### Les temps forts de cette manifestation seront :

- la plantation solennelle de l'arbre, le dimanche 22 mars à 14 h 30, Carrefour de la rue de Picardie et de la route de la Porte de Trivaux ; cette plantation symbolisera la naissance des enfants clamartois de 1984.

- la visite, à 15 h 45, de l'arbo-retum de Maison Blanche, enrichi pour la circonstance.

- la conférence sur les oiseaux réalisée par Monsieur Dejonghe, Professeur au Muséum d'Histoire Naturelle, le mercredi 25 mars de 14 h à 15 h 30.

- des sorties d'initiation au chant et à la vie des oiseaux, le dimanche 15 mars de 14 h 30 à 15 h 30 et de 15 h 30 à 16 h 30, et le mercredi 25 mars de 16 h à 17 h (s'inscrire à la salle des Fêtes).

Ce sera pour tous, jeunes et moins jeunes, une belle occasion d'apprendre à connaître mieux le milieu naturel si largement présent à Clamart.



## UNE ST-VINCENT TRÈS ANIMÉE

**Vraiment beaucoup de monde dans la salle des fêtes de la Mairie, ce Dimanche 1<sup>er</sup> Février entre 11 h 30 et 12 h 30.**

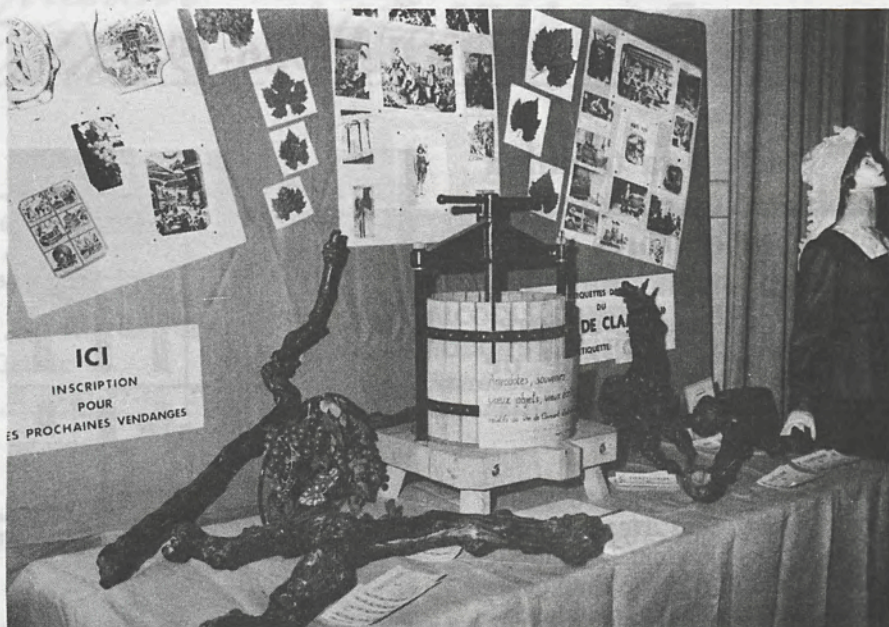
Plus de 350 personnes étaient venues au sortir de la messe, où le bâton de la St-Vincent avait été béni par Monsieur Chalamel, Curé de St-Pierre, St-Paul, pour visiter la petite exposition organisée par l'Association « Les Amis de Clamart » et surtout, pour goûter le « Clos de Clamart » ce fameux vin rosé dont on parlait tous depuis quelques mois...

Parmi les personnalités de la Municipalité l'on pouvait distinguer Monsieur J.P. Foucher, futur Maire de Clamart à cette époque, Mmes Bramont, Chappey, Mortier... MM. Godfroy, Berthelmann, Grandjean, Pastre etc...

De même M. Robin, Directeur de la Maison de Retraite Ferrari, M. Godin, Curé de l'Eglise St-Joseph, M. Chamouard, Conservateur des Archives des Hauts-de-Seine et bien entendu, Melle Deschamps, Présidente de l'Association, Mme Lance, Vice-Présidente et infatigable animatrice et M. Glaize « créateur » et « fabricant » de ce vin, le premier depuis bien longtemps, vraiment Clamartois. Tous et bien d'autres étaient venus rendre hommage à Saint-Vincent, patron des vignerons, voir renaître cette tradition bien longtemps oubliée, goûter le « Clos de Clamart » et boire au tonneau le petit vin blanc traditionnel et admirer les œuvres peintes et dessinées d'André Giroire, artiste peintre talentueux régional et se rappeler ce bon vieux temps !

Un déjeuner de 140 personnes renoua d'anciennes amitiés et en permit de nouvelles.

**Francis LAPIERRE**



UN VRAI SUCCÈS



LA PROCESSION DE L'ÉGLISE A LA MAIRIE



# MOBILIER DE FRANCE

**153, rue de Fleury - CLAMART**

**TEL: 46.44.66.14**



## L'élaboration du raisin en vin rosé

du « Clos de Clamart »



A la demande de Monsieur Pastre, Maire Adjoint de Clamart, plusieurs Clamartois ont eu la gentillesse de donner à la ville leur récolte de raisin pour le transformer en « VIN ROSÉ ».

Aux XVIIIème et XIXème siècle, Clamart avait une très grande étendue de vignobles, mais en raison de la montée des prix du m<sup>2</sup> de terrain à construire et de l'augmentation du nombre d'habitants, les vignobles ont peu à peu disparu pour laisser la place aux constructions d'immeubles ou de pavillons.

Il est précisé que la dernière vendange a eu lieu le 14 Octobre 1962 à Clamart, lieudit « La Raie Tortue » (actuellement emplacement occupé par l'hôpital « Beclère ») par Monsieur Albert Morel, vigneron.

### Fabrication du VIN ROSÉ

Le raisin doit être cueilli et transporté avec grande précaution, afin que le fruit soit intact. On le place dans des paniers en osier peu profonds, afin que les cellules du fruit puissent continuer de respirer pour éviter toute trituration du jus de fruit avec la pellicule de la baie.

On foule le raisin dans une grande cuve pour que les fruits éclatent, que la matière solide baigne dans le moût.

Le raisin possède ses propres levures qui sont situées sur sa peau, et qui transforment le moût en vin, c'est la raison pour laquelle le foulage est important.

La fermentation se fait par les levures du raisin, du sucre transformé en alcool, le moût contient 160 à 180 gr. de sucre en moyenne par litre, une température ambiante de 20 degrés très difficile à obtenir, car la température des caves est d'environ 12 à 13°.

En cas de chauffage de la cave pour obtenir une température plus élevée à 20°, la fermentation alcoolique dégage beaucoup de chaleur et risque de provoquer des arrêts de fermentation alcoolique, ce qui serait néfaste.

La matière colorante se trouve dans la pellicule du raisin servant à teinter le jus incolore du raisin.

Le vinificateur doit juger par différents procédés, par la dégustation de l'intensité colorante du vin, pour réaliser un vin rosé d'une belle couleur agréable à la vue.

Lorsque la couleur rosée est satisfaisante le vinificateur sépare la matière solide de la phase liquide, le vin est transvasé dans les fûts pour qu'il finisse sa fermentation, ensuite le vinificateur presse la matière solide pour récupérer le complément de vin, il le transvase également dans les fûts.

La matière solide asséchée de son vin par le pressurage s'appelle le « marc ». C'est avec ces raisins asséchés que l'on élabore les différents marcs.

Lorsque la fermentation alcoolique est terminée on laisse le vin reposer de 2 à 3 semaines, afin qu'il se décante.

On procède au soutirage pour séparer le vin clair de sa lie.

Après avoir nettoyé les fûts, on transvase à nouveau le vin dans les fûts, pour qu'il se clarifie par la décantation, et qu'il fasse sa 2ème fermentation. Il ne faut pas introduire dans le fût trop de dioxyde de soufre qui empêcherait la 2ème fermentation de se déclencher.

La 2ème fermentation est appelée malo-lactique pour transformer l'acide malique (goût de pomme verte) en acide neutre à la dégustation s'appelant acide lactique.

Cette dégradation se fait grâce à des bactéries contenues dans la vaisselle vinaire, et sur la peau des raisins.

En cas d'acidité trop importante du vin, le vinificateur devra adjoindre du carbonate de chaux pour supprimer en partie l'acidité et favoriser cette dégradation.

C'est la raison pour laquelle dans un même millésime de même appellation, on peut obtenir un vin différent, grâce au vinificateur caviste, qui possède son propre palais, et sa propre personnalité.

On procède ensuite à la mise en bouteilles, au bouchage, au collage des étiquettes, on appose la cire sur la goulot et le bouchon. Le vin est prêt à la consommation.

Je pense qu'il y a lieu de remercier toutes les personnes qui ont fourni le raisin, prêté leur matériel de vigneron, participé au transport des raisins, à la fabrication du vin rosé, à la personne qui a dessiné les étiquettes, à tout le personnel de la ville de Clamart, qui a prêté son concours, ainsi qu'à Monsieur Fonteneau, Maire de la ville de Clamart, Monsieur Pastré, Maire Adjoint, et le Conseil Municipal, qui ont permis en 1986 de faire renaître l'ancienne profession de vigneron, bien entendu de moindre importance qu'au XIXème siècle.

Mme Lance Alcide de la Société « Les Amis de Clamart » avec le concours de Monsieur Glaize.



## Monsieur le Bourgmestre de Lunebourg HORST NICKEL EST MORT

### Clamart a perdu un ami

Elu à la fonction de Bourgmestre en 1982, brillamment réélu en 1986, Monsieur Nickel était pour nous un partenaire privilégié.

Homme de contact et d'une grande gentillesse, il a contribué à renforcer les liens existants entre Clamart et Lunebourg.

Toujours présent lors des cérémonies importantes qui unissaient nos deux villes, il était devenu un ami pour beaucoup d'entre nous.

Nous l'avons vu pour la dernière fois à Clamart, le 29 novembre 1986. Il était venu remettre à Monsieur Jean Fonteneau notre Maire, le diplôme de Citoyen d'Honneur de Lunebourg.

Une cérémonie émouvante nous avait réunis à Jean ARP.

Voici quelques extraits du discours de Monsieur Nickel :



Monsieur le Bourgmestre Horst Nickel et Madame  
Monsieur Nickel tenait tout particulièrement à être présent lors des visites à Clamart. Nous y étions très sensibles.



Monsieur Nickel était à Clamart en novembre, pour remettre à Monsieur Fonteneau le diplôme de citoyen d'honneur de la ville de Lunebourg. de droite à gauche : M<sup>r</sup> Fonteneau - M<sup>r</sup> Nickel - M<sup>r</sup> Faulhaber.

En nommant Monsieur Fonteneau citoyen d'honneur, nous voulons exprimer nos remerciements et notre reconnaissance à un homme qui a mérité de la ville de Lunebourg et du jumelage entre Lunebourg et Clamart.

La citoyenneté d'honneur est la distinction la plus importante que la ville puisse accorder dans le cadre de ses compétences. Elle doit être octroyée avec parcimonie.

L'histoire nous apprend que la citoyenneté d'honneur a, de tout temps, été considérée comme un privilège particulier.

A Lunebourg, nous avons également respecté cette règle d'or. Pour nous - et je m'exprime au nom de la très grande majorité de notre conseil - le personnalité et la qualité des précédents citoyens d'honneur nous engage au respect de la mesure de l'octroi.

Depuis 1900, la ville de Lunebourg n'a octroyé la citoyenneté d'honneur que sept fois au cours de ces 86 années, dont 3 depuis 1945.

Aussi, nous considérons sans réserve, que vous, cher Monsieur Fonteneau vous occuperez parmi les citoyens d'honneur de notre ville, une place digne et à votre mesure.

Des citoyens de tout âge et de toute catégorie de nos villes respec-

tives y participent. Il n'y a guère d'école, de club sportif, de groupe de jeunes qui n'entretienne des contacts avec Clamart - le jumelage en a jeté les bases, mais ces rapports existent aujourd'hui de façon indépendante.

Toutes ces relations ont tissé un filet d'amitiés qui persisteront dans le futur.

Moi-même, j'ai eu plusieurs fois l'occasion de conduire une délégation à Clamart. L'accueil chaleureux et sans réserve, ouvert et spontané que j'ai reçu ici m'a profondément impressionné et restera parmi mes meilleurs souvenirs.

Ce sont les innombrables contacts personnels dans le cadre des jumelages des villes et des communes qui contribuent pour une large part à assurer et à maintenir la paix entre nos deux peuples.

Pendant toutes mes rencontres, j'ai constaté que Monsieur Fonteneau représente le moteur de ce jumelage, et qu'il s'engage pleinement avec dévouement et force de persuasion pour donner vie à notre jumelage.

Celui qui a eu la chance de visiter Clamart et de recevoir l'hospitalité de Monsieur le Maire, sait que, grâce à son travail inlassable, notre jumelage inspire respect et reconnaissance.



# Jumelage



En 1985, Monsieur le Bourgmestre Nickel était venu à Clamart fêter le 10ème anniversaire du jumelage entre nos deux villes.

Pour cela, les citoyens de votre ville, mais surtout nous, les habitants de Lunebourg, nous vous devons remerciements et reconnaissance.

La remise de la citoyenneté d'honneur, cher Monsieur Fonteneau, est l'expression de notre gratitude.

Qu'elle soit pour nous tous l'incitation à continuer d'œuvrer dans le sens des engagements du jumelage et de nous faire avancer ainsi sur le chemin d'un avenir commun dans la paix et la liberté.

Dans cet esprit, je vous remets le droit de citoyen d'honneur de la ville de Lunebourg, et je vous transmets de la part du Conseil et de l'Administration de la ville de Lunebourg, nos vœux les plus cordiaux pour vous et les vôtres.



Quelque 600 Clamartois avaient assisté à Jean ARP au renouvellement du serment de jumelage entre Clamart et Lunebourg.



**Andrée BRAMONT**  
Adjointe au Maire  
Présidente du Comité de Jumelage de Clamart



Lors de la remise de diplôme de Citoyen d'Honneur le 21 novembre 1986 à Jean ARP.



# des artisans à votre service

## MARIETTE

MOQUETTE — PARQUET

9, place du Général-de-Gaulle  
92260 FONTENAY-AUX-ROSES - Tél. 43.50.07.20



**ID + SOCIÉTÉ CLAMARTOISE**  
VOUS FAIT TOUT DE A à Z !  
du dépannage à l'agencement  
du parpaing au papiers peints

47.36.37.79  
**TÉLÉPHONEZ-NOUS !**

## STORES RIVERSOL 46-55-30-63

Fabricant-Installateur Réparations-Réentoilages



## FERMETURES

93, Bd Félix Faure - Chatillon-sous-Bagneux

## ENTRETIEN ET TRANSFORMATION DE VOTRE INTERIEUR



OPERATION CLES EN MAINS CUISINE-SALLE DE BAINS  
SURVITRAGE-MICRO COFFRE-FORT ETC...

DOSSIER PERMIS CONSTRUIRE-DOSSIER DE CREDIT

1, av. Adolphe Schneider-92140 Clamart - 46.45.05.90

## QUINCAILLERIE - DROGUERIE CADEAUX

Ets BAUCHET

73, av. Henri-Barbusse

92140 - CLAMART

Tél. : 46.42.02.80

## ENTREPRISE GÉNÉRALE D'ÉLECTRICITÉ

Membre du groupement Chainelec - Qualific n° B-04-3165

## Éts C. HUARD

25, avenue Léon-Cambillard

92140 CLAMART - Tél. 46-32-03-77

## INSTALLATIONS DOMESTIQUES ET INDUSTRIELLES

Chauffage électrique - Isolation thermique - Chauffe-eau électrique

**MENUISERIE** - Agencement de cuisine  
Décoration - Parquets et escaliers

## GEORGES LAPERCHE

24, rue Louis-Guespin - 92140 CLAMART

Tél. 46-42-40-02

## ENTREPRISE G<sup>le</sup> DE BATIMENT



joseph sinapi

MAÇONNERIE GÉNÉRALE - PLOMBERIE  
CARRELAGES - RAVALEMENTS

Tél. 46-44-94-60

RÉNOVATION

43, rue de la Division-Leclerc - 92140 Clamart

## ENT. GLE. DE PEINTURE azimut

PEINTURE - VITRERIE - RAVALEMENT

46.45.82.28

6, rue Condorcet - 92140 CLAMART

## SERRURERIE FERMETURES HAUTE SÉCURITÉ

MENUISERIE FER ET ALU - REMPLACEMENT D'ANCIEN  
BALUSTRADES - CLOTURES - ESCALIERS MÉTALLIQUES

## Entreprise CADORET S.A.

46, rue de Fleury - CLAMART Tél. 46-42-06-86

## Entreprise Générale de Maçonnerie

PAVILLONS - CLÔTURES - RAVALEMENTS - GARAGES  
BOXES - FAIENCE - CARRELAGE - TRANSFORMATIONS

## DI MAMBRO S. ARTISAN

47, RUE DE PLAISANCE, 92140 CLAMART - Tél. 46-30-06-57

## Serrurerie - Fenêtres en aluminium

Remplacement des fenêtres anciennes non étanches par des fenêtres  
aluminium anodisé avec double vitrage isolant thermique et phonique,  
ne nécessitant pas de travaux de maçonnerie.



## LES FILS D'A. CHIRON

9, rue Hébert, CLAMART 46-42-06-83

Renseignements et devis gratuits sur demande

Persiennes. verrous de sécurité. blindage. survitrage ISOBAIE



Installations thermiques

Charbon - Fuel - Gaz - Pompes à Chaleur

Installations sanitaires - Couverture

Traitement des Eaux

## Ets Paul BAI et Fils

BUREAUX, ATELIERS ET MAGASIN

1, PLACE DE LA GARE, 92140 CLAMART - Tél. 46-42-87-20

VENTE APPAREILS MÉNAGERS : ARTHUR-MARTIN - MOULINEX - DE DIETRICH - DEVILLE

INSTALLATEUR AGRÉÉ GAZ DE FRANCE



# Syndicat d'initiative

## Programme des sorties du deuxième trimestre

- Samedi 28 mars Visite de Dourdan
- Samedi 25 avril Visite de Beaugency
- Samedi 28 mai
- Dimanche 29 mai week-end de l'Ascension
- Lundi 30 mai 3 jours au Luxembourg

Les inscriptions seront reçues au Syndicat d'Initiative dès la pose des affiches annonçant la sortie.

Les affiches seront apposées dans tous les quartiers, chez les commerçants. Si des manques vous apparaissent veuillez nous téléphoner : 1, rue du Troisy - 46.42.17.95

### PETITE ANNONCE

D'anciens Clamartois venant de prendre leur retraite dans le Lot, proposent un échange avec des personnes de Clamart disposant d'une chambre et d'une salle de bain pour leur permettre de venir de temps en temps à Clamart.

Ils les recevraient en échange dans leur maison où

ils offrent une chambre et une salle de bain confortables le petit-déjeuner et des conseils de visites, la Région est très touristique.

Pour tous renseignements s'adresser au : Syndicat d'Initiative, 1, rue de Troisy - Tél. : 46.42.17.95

### RESULTATS DES CLAMARTOIS AU CONCOURS DEPARTEMENTAL DES MAISONS FLEURIES

- 3ème Catégorie - Balcons
  - 1<sup>er</sup> prix : Madame Nicole Blassiaux
- 4ème Catégorie - Fenêtre
  - 3ème prix : Madame Lemettais
- 5ème Catégorie - Immeubles
  - 1<sup>er</sup> prix : R4 - Trivaux-la-Garenne



Andrée BRAMONT  
Déléguée au Fleurissement



## LES MOUSQUETAIRES INTERMARCHÉ

Centre Commercial de la Plaine

# CLAMART

Tél. : 46.32.11.11

OUVERTURE :

Lundi 15 h à 19 h 30 - Fermé lundi

Du mardi au jeudi : 9 h à 12 h 30 et 15 h à 19 h 30

Vendredi : Journée continue - 9 h à 20 h

Samedi : Journée continue - 9 h à 19 h 30



**Searpat** CHAUSSURES  
  
**HOMMES - FEMMES**  
**et PIEDS SENSIBLES**  
 Ouvert du mardi au samedi  
 dimanche matin à partir de 10 h 30  
 Tél. : 46-42-49-41  
 47 ter, av. Jean-Jaurès, 92140 CLAMART

CHEMISERIE - LINGERIE  
**PEGGY**  
 • Christian Cane • La Lionne • Guy de Bérac •  
 • Éminence • Valisère • Loreva • Gerbe • Horse Guard •  
 62, av. Jean-Jaurès - CLAMART  
 Tél. 46-42-30-59

rue piétonne

**JERODE**  
  
 - Prêt-à-porter homme  
 - Mesure industrielle  
 - Grandes marques  
 - Toutes tailles  
 23, av. Jean-Jaurès  
 (voie piétonne)  
 Tél. : 46.44.23.70  
 et toujours homme et dame  
 12 bis, rue Paul-Vaillant Couturier

**S.P.E.D.** SERRURERIE DE L'EGLISE  
 27, rue Pierre et Marie Curie  
 92140 CLAMART  
 BLINDAGE DE PORTE  
 POSE SERRURES TOUTES MARQUES  
 SURVITRAGE DOUBLE VITRAGE  
 DEPANNAGES  
 tél: 46.45.11.51

**Comme Si**  
 Jeans Sporswear  
 La Boutique des Branchés!  
 46.44.26.80  
 rue piétonne à CLAMART

VILLA COUR CREUSE  
 zone piétonne  
 46.45.27.88  
**"CATHELIN"**  
 maison ROBERT et ALAIN  
 TOUS TEXTILES  
 TISSUS ET AMEUBLEMENT  
 VOILAGES  
 COUVERTURES\_LINGE DE MAISON  
**PRIX SANS CONCURRENCE**

**Fany**  
 vous propose :  
 Lingerie de jour coordonnée  
 Lingerie de nuit  
 Grandes marques  
 4, villa Cour Creuse, 92140 CLAMART - Tél. 45-29-03-00

**Nicole Brière**  
**COIFFURE Masculin - Féminin**  
 Journée continue - Nocturne le jeudi  
 17, av. Jean-Jaurès - 92140 Clamart  
 (voie piétonnière)  
 46-42-78-72

**PLEIN D'IDÉES CADEAUX...**  
 des prix raisonnables et déraisonnables  
**VIVEMENT DIMANCHE**  
 12, Av. J.-Jaurès (rue piétonne face Centre administratif)  
 92140 CLAMART - 46.38.25.50

**ESPACE VIDÉO 20**  
 M. BILLAY Pascal  
 20, rue Pierre-et-Marie-Curie - 92140 CLAMART  
 46-44-29-18  
**LOCATION et VENTE de CASSETTES VHS**  
**LOCATION TV et Magnétoscopes GRANADA**



*La nouvelle composition du Conseil Municipal comprenant une opposition face à l'action de l'équipe majoritaire, il m'a semblé conforme aux règles de la démocratie de permettre aux minorités de s'exprimer dans le bulletin municipal, dans le cadre d'une tribune libre.*

*Il va de soi que la municipalité et la majorité du Conseil Municipal ne se trouvent pas engagées par l'orientation et les termes des textes paraissant dans cette tribune libre.*

*Comme il est de règle en de telles circonstances, seuls les auteurs engagent leur responsabilité sur les propos qu'ils expriment.*

**Jean-Pierre Foucher**  
Maire de Clamart

## Une entreprise de Clamart gravement menacée

La direction d'Etudes et Production Schlumberger vient en effet d'annoncer un plan de restructuration qui prévoit 247 licenciements. Ce plan fait suite à celui de l'an dernier qui a amené la suppression de 168 emplois et 44 départs volontaires.

Si ce nouveau plan était mis en application, ce serait donc, au total 459 emplois en moins sur un effectif de 893 salariés en avril 1986. Plus de la moitié des emplois disparaîtrait à E.P. Schlumberger Clamart.

C'est le secteur productif qui est démantelé. Mais c'est tout le personnel qui est concerné. En effet la casse du secteur productif met en cause à terme les emplois dans le secteur d'études et dans le secteur administratif.

La stratégie du groupe Schlumberger est claire : privilégier la rentabilité financière au détriment de la production, de la recherche, de l'emploi et de l'intérêt national.

Une autre politique est cependant possible. Les moyens financiers

existent au sein du groupe Schlumberger pour la conduire. La presse spécialisée ne vient elle pas d'annoncer que le groupe possède 16 milliards de francs de liquidité ?

Les travailleurs de l'entreprise font des propositions, par exemple : la mise en performance des outils et appareils produits pour qu'ils s'adaptent à toutes les recherches en sous-sol, principalement dans les domaines de la géothermie et du charbon, comme des entreprises ont su le faire en Italie et en R.F.A. L'ensemble des ces propositions définit une autre politique qui, si elle est mise en œuvre, permettrait de trouver de nouveaux marchés et de maintenir l'emploi.

C'est pourquoi les élus communistes du Conseil Municipal sont solidaires des travailleurs de l'entreprise et apportent leur soutien à la lutte que ceux-ci ont engagée.

**G. Peyronneau**  
Conseiller Municipal  
Groupe communiste

La maladie, pour la deuxième fois, frappe Monsieur Fonteneau.

L'an passé, déjà écarté pendant de longs mois de la gestion des affaires municipales, nous avions admiré son courage et sa détermination à revenir à son poste.

Aujourd'hui, nous apprenons que ses forces ne lui permettent plus de reprendre ses fonctions et qu'il renonce à son mandat de Maire.

Au moment où Monsieur Fonteneau se retire de sa charge, nous voulons rendre hommage à l'homme loyal et droit que nous avons cotoyé depuis quatre ans. Certains choix nous séparaient, nous ont opposés et nous opposerons probablement encore, mais nous avons toujours pu débattre démocratiquement dans le respect mutuel.

Nous saluons aussi son dévouement total à la ville, sa droiture, sa compétence pour conduire une administration de 800 personnes, le respect qu'il a manifesté à l'Opposition que nous sommes.

Qu'il sache que nous lui portons estime et respect.

Nous formons des vœux pour que la santé lui revienne et qu'il puisse au plus tôt reprendre une place dans la vie de notre Commune.

**Alain Busnel**  
Président du Groupe  
des Elus Socialistes

### CARTES DE VISITE TYPO-RELIEF **IMPRIMERIE p. thévenin**

4, rue du Centre, CLAMART - Tél. : 46.44.87.46  
Place de la Mairie (à côté du coiffeur)

FAIRE-PART DE MARIAGE ET NAISSANCE + de 300 modèles  
FAIRE-PART DE DÉCÈS en 2 heures

Ouverte du lundi matin au samedi midi



## TOILETTAGE

Toutes tontes-Trimmingue-Bains

118, rue du Bois Fleury - MEUDON  
(limite Clamart)

TEL: 46.26.18.60



## LA BOITE A IMAGES

13, rue Paul-Vaillant-Couturier  
92140 CLAMART - Tél 46-38-93-73

### PORTRAITISTE

TRAVAUX PHOTOS - REPORTAGES  
MARIAGES  
REPRODUCTIONS ANCIENNES PHOTOS  
RÉPARATIONS

## Schlumberger

### ÉTUDES & PRODUCTIONS SCHLUMBERGER

est une entreprise d'ingénierie  
et d'industrialisation dont la mission  
est de concevoir, développer et produire  
des systèmes de mesures  
(sondes et unités laboratoires).

Ces systèmes sont utilisés pour  
la recherche, l'évaluation  
et l'exploitation des gisements  
d'hydrocarbures.

### Études et Productions SCHLUMBERGER

26, rue de la Cavée, B.P. 202 - 92142 CLAMART CEDEX  
Tél. 45-37-20-00  
Adresse télégraphique PROS CLAMART  
TÉLEX 250944 E.P.S.



## LA BOITE A OUTILS

VENTE ET LOCATION D'OUTILLAGE

42, rue Béranger — 92320 CHATILLON — Tél. 46-44-48-15

## les agences de clamart

### TRANSACTIONS LOCATIONS GERANCES



rue du Petit Bièvres BIEVRES  
69.41.05.58



Toutes transactions  
Estimations

Tél. 46-44-34-22

257, AVENUE JEAN-JAURÈS (Place de la Gare)  
CLAMART



**AGENCE**  
TRANSACTIONS  
IMMOBILIÈRES

Vente. Location

4 ter, avenue René-Samuel  
92140 CLAMART - Tél. : 46.42.21.50



MM. DAVID-  
MOUGEL



### TRANSACTIONS IMMOBILIERES

**CABINET MOREAU**

EDOUARD ADJEMIAN

1 bis, av. René-Samuel 92140 Clamart (près de la mairie)

**46.42.39.93**

CREDIT 100% POSSIBLE



**BOUTILLIER**

**EXPERTISES \***  
TRANSACTIONS IMMOBILIERES  
COMMERCIALES & INDUSTRIELLES  
\* PRETS IMMOBILIERS \*

210, av. Jean-Jaurès  
92140 CLAMART

**46-45-90-00**





# Associations

## Exposition

Du 17 au 24 Mai, en Mairie de Clamart, Salle du Conseil aura lieu une intéressante exposition sur l'épopée LECLERC.

1947 - 1987 — Il y a 40 ans disparaissait le Général LECLERC, Maréchal de France. Une page de l'histoire de France « LECLERC avant 1940 ».

1940 - 1943 — L'Epopée Africaine - Douala, Koufra, La Tunisie,

1943 - 1945 — LECLERC et la 2ème D.B.

- Le Maroc, l'Angleterre, le Débarquement, Alençon, Paris, Dompierre, Strasbourg, Berchtesgaden.

1945 - 1947 — La fin de l'Epopée - L'Indochine, l'Afrique du Nord, l'accident de Colomb-Bechar.

Exposition, Photos, Conférences, Diapositives, Diorama, Vidéo

Cette présentation est particulièrement destinée aux « jeunes » ayant cette période de notre histoire dans leur programme scolaire.

Cette exposition est faite sous l'égide de la fondation « Maréchal LECLERC DE HAUTECLOCQUE ».

Si vous possédez des documents concernant le maréchal LECLERC et particulièrement le passage de la 2ème D.B. sur Clamart, vous pouvez les proposer à Monsieur FEVER, 39, rue des Coquelicots 92140 - Clamart, ils seront les bienvenus.

## Musique

### LES AMIS DES MUSICIENS DE CLAMART et LA MUSIQUE MUNICIPALE ORGANISE UN CONCERT le : 3 avril 1987 à 20 h 30 à J. ARP

avec :

- 1 - Harmonie avec entre autres :
  - Concerto pour 2 trompettes de Vivaldi
  - Air nostalgique pour Saxo Alto
  - Malaguena de Lecuona etc...
- 2 - Un quintette à vent
- 3 - En association avec le centre J. Mermoz, une équipe de danseuses évoluera sur des airs de « Fame ».



**CVS** propose à ses auditeurs toute l'information locale et régionale à 8 h, 13 h et 19 h, de la chanson française et des jeux.

**LA RADIO QUI CHANTE FRANÇAIS  
ET QUI PARLE HAUTS-DE-SEINE**

45, rue Carnot - 78000 Versailles - Tél. : (3) 021.44.44

## Baby-sitting de Clamart-Accueil

**La demande s'accroît. Offrez-nous un peu de votre temps pour :**

- garder un enfant (quand la maman travaille)
  - les petites vacances
  - les sorties d'école
  - les mercredis
  - permettre à une jeune maman de sortir quelques heures,
- ce sont autant d'occasions de rendre service et de nouer des relations privilégiées entre des enfants et des personnes disponibles, seules ou retraitées. Les étudiants assurent en partie ce SERVICE (rémunéré), mais ne sont guère libres dans la journée alors :

**Rejoignez-nous et FAITES VOUS CONNAITRE au 46.44.21.53 ou 46.45.71.91.**

CLAMARTOIS, que vous soyez récemment installés ou parmi nous depuis longtemps, n'oubliez pas nos activités : Sorties, Théâtre, Conférences, Marches, Rencontres amicales et bien entendu nos permanences, lieu d'ECOUTE et de DIALOGUE :

**Le Jeudi de 14 h à 16 h et le Samedi de 10 h à 11 h 30 (cour de la Mairie).**

## Scouts et Guides de France

Les Scouts et Guides de France de la Paroisse Saint-Pierre Saint-Paul tiennent à vous signaler que le ramassage de vieux papiers (annoncé dans le dernier bulletin) n'a pas eu lieu du fait de l'entreprise avec laquelle nous avions passé un accord et qui n'a pas tenu ses engagements et n'a pas déposé de bennes.

Nous en sommes désolés.

**Nous n'envisageons aucune collecte prochainement.**

Toutes nos excuses pour ceux qui avaient amassé pour cette collecte.



# ABOUNAYAN S.A

**MATÉRIAUX ET BOIS DE CONSTRUCTION**

— TRANSPORTS — TERRASSEMENTS — DÉMOLITIONS —

Enlèvements de gravats par Multibennes

9, rue de Paris - 92190 MEUDON Tél. 45-34-61-80 +

Carrelage - Faïence - Sanitaire  
Plomberie - Outillage

**SALLES D'EXPOSITION**

15, rue de Paris  
92190 MEUDON

## SPORTS ET PAYSAGES

### SEPA

- \* Espaces verts
- \* Jardins
- \* Terrains de Sports

3, rue de Garches

92420 VAUCRESSON Tél. 47-41-87-41

**Autocars**

### ROBERT LE BOULCH

Excursions - Mariages - Services scolaires  
Services d'usines - Voyages

113, rue d'Estienne-d'Orves  
92140 CLAMART - 46-44-16-80

**TRAVAUX PUBLICS — MAÇONNERIE — BÉTON ARMÉ  
CANALISATIONS — CONSTRUCTIONS INDUSTRIELLES  
RESTAURATION DE MONUMENTS**

### ENTREPRISE ROGER MOUREU

Ancienne Entreprise A. RAPINAT  
fondée en 1898

97, rue Pierre-Brossolette  
92140 CLAMART - Tél. 46-42-77-19

## TRANSMISSION INDUSTRIELLE



ROULEMENTS - PALIERS  
COURROIES - POULIES  
CHAINES - PIGNONS  
FLEXIBLES  
ET RACCORDS HYDRAULIQUES  
JOINTS D'ÉTANCHÉITÉ  
MOTEURS - MOTO-RÉDUCTEURS

Tél. 46-45-32-20

Télex 202 067

14, avenue du Docteur-Calmette  
92140 CLAMART

*pour l'embellissement  
de vos jardins et balcons*  
votre grainetier conseil

**J.FEVRIER  
JARDINS et MAISONS**

37, rue de Troisy. CLAMART - Tél. 46.42.01.91



## mercier pere et fils

78, avenue du Général de Gaulle  
92130 ISSY-LES-MOULINEAUX  
Tél. : 46 45 14 70

couverture, plomberie, étanchéité  
chauffage, ventilation, climatisation

**LOCATION DE BENNES A GRAVATS  
NETTOYAGE DE CHANTIERS**

## LOCQUE

Dépôt enlèvement en 48 H  
véhicule Radio Guide

**Tél. 46-31-03-69 - 46-45-96-13**



# Associations

## Scléroses en plaques

### Ceci vous intéresse.

La nouvelle association française des Sclérosés en Plaques (N.A.F.S.E.P.) dont le siège est à Toulouse, 19, rue Thionville, a une délégation dans les Hauts-de-Seine.

Le but de cette association est de regrouper le plus grand nombre de sclérosés en plaques afin de mieux connaître la maladie et de mieux faire connaître, auprès des pouvoirs publics, l'action de l'association.

Adresser le courrier à Monsieur Patrice Finck, 3, Villa Ghis, 92400 Courbevoie. Tél. : 47.89.08.39.

## Paralysés de France

Vous avez été sollicités le 9 Mars par une quête nationale sur la voie publique et par un ramassage de textiles le 22 Novembre, jour où plus de 16 tonnes de chiffons et de vêtements ont été collectés par des bénévoles à Clamart. Soyez en ici remerciés. Grâce à l'aide qu'ainsi vous lui apportez l'Association peut, avec ses assistantes sociales, ses auxiliaires de vie, ses centres de vacances... soulager les handicapés et leur apporter une assistance dans bien des domaines. Mais ces ressources ne sont pas encore suffisantes et des adhésions à l'A.P.F. ainsi que des vacances de bénévoles seraient les bienvenues.

En 1986, une vingtaine d'handicapés à Clamart ont été suivis. Un groupe de jeunes paralysés et I.M.C., animé par Elisa Cherrier se réunit régulièrement pour un pique-nique, une promenade, grâce à la Mairie de Clamart qui met gracieusement un car à sa disposition. Le 20 Septembre ils se sont retrouvés à l'aérodrome des Mureaux et des baptêmes de l'air en ont réjoui plus d'un. Le 21 Décembre un repas, réunissant 27 personnes handicapées et accompagnateurs, a permis dans la joie de fêter Noël et la Nouvelle Année.

L'Association a participé au Forum des Associations le 20 Septembre sous le chapiteau à la Place du Garde.

Nous avons eu le plaisir de recevoir Madame Amblard qui a dédié ses livres et avons pu prendre également de nombreux contacts.

J. Meriguet, correspondant local de l'A.P.F. - 46.38.78.54 est à votre disposition pour vous aider et vous conseiller ainsi que Madame Bouhaddi, nouvelle assistante sociale - Tél. : 46.60.72.89 (permanence mardi de 13 h 30 à 17 h 30, jeudi de 9 h 30 à 12 h).

## L'Association Nationale de Défense des Malades, Invalides et Infirmes

Met à la disposition des personnes handicapées habitant Clamart une permanence téléphonique de Nanterre au 47.29.04.64.

24 heures sur 24 (répondeur).

COMITE DEPARTEMENTAL  
DES HAUTS-DE-SEINE

33, rue des Plaideurs  
92000 Nanterre

## Anciens combattants

### Appel aux anciens des Forces Françaises en Allemagne et en Autriche

La Fédération Nationale des Anciens des Forces Françaises en Allemagne et en Autriche (Rhénanie - Rhur et Tyrol) fondée en 1924, unie sur le plan du souvenir de la camaraderie et de l'entraide tous ceux militaires et civils qui ont servi au delà du Rhin de 1918 à 1930 et de 1943 à ce jour, femmes et hommes.

Le nouveau Président National a émis le voeu que l'année 1987 serait

l'année du recrutement et d'une nouvelle impulsion à la Fédération.

Les camarades que cet appel intéresserait sont priés de s'adresser à Monsieur A. Roger 71, rue des Chênes - 92150 Suresnes.

Ils recevront par courrier (prière de joindre un timbre à la demande) tous les renseignements utiles pour leur adhésion ; notamment en ce qui concerne les conditions d'attribution de la médaille souvenir de la Fédération et de la délivrance du diplôme (minimum 90 jours de présence en Allemagne à titre militaire ou civil).

Il est rappelé que la décision ministérielle n° 167 077 en date du 19/11/1949, autorise les militaires ou gendarmes en activité de service à faire partie de « Rhénanie - Rhur et Tyrol ».

## Ordre national du mérite

### Association nationale des membres de l'ordre national du mérite.

Section des Hauts-de-Seine  
secteur n° 8

Responsable du secteur pour les communes : Bagneux, Châtillon, Clamart, Malakoff, Montrouge et Vanves.

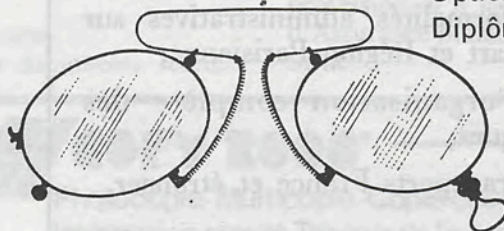
Madame Wassner Jeanne  
82, rue Pierre Brossolette  
92320 Châtillon-sous-Bagneux  
Tél. : 47.36.30.70.

### Animateur principal pour la Commune de Clamart :

Monsieur Jean Vocant  
53, Avenue Henri Barbusse  
92140 Clamart.  
Tél. : 47.36.85.21 ».

## OPTIQUE CLAMART

Opticiens  
Diplômés



### AU SERVICE DE VOS YEUX

57, Avenue Jean-Jaurès 92140 CLAMART

(près du Dispensaire)

46-42-81-24



## SOMMIERS-MATELAS

Fabrication et réfection - Travail pris le matin, rendu le soir  
sur rendez-vous

**AU PETIT TRIANON**

MAISON MARZIN

11, rue de la Garenne  
92140 Petit-Clamart

Tél. : 46.30.14.54

**SCR**

CHIMIQUE DE LA ROUTE



ILE DE FRANCE

ENTRETIEN DE VOIRIES COLLECTIVES ET PRIVÉES  
CONSTRUCTION D'INFRASTRUCTURES ROUTIÈRES

Société chimique de la route

47 bis, av. Camille-Desmoulins - 92130 Issy-les-Moulineaux

Tél. : 45.57.89.10

## Cabinet GESTUDE

Monsieur CHASSIN  
Syndic Gérant

108, av. Jean-Jaurès 92140 CLAMART

Tél. 46-45-64-46

## Ets GALLET-DELAGÉ

SPÉCIALISTE DE L'ÉCLAIRAGE  
ÉLECTRIQUE PUBLIC

17, rue du 14-Juillet  
KREMLIN-BICÊTRE (94)

Tél. 46-58-21-53

signalisation lumineuse, réseaux électriques HT - BT,  
postes de transformation - Entreprise agréée par l'E.D.F.

ÉCLAIRAGES DE STADES



PIERRE - MARBRE  
GRANIT - GRANITO

TRAVAUX TOUS CIMETIÈRES  
ENTRETIEN SÉPULTURE

Remise aux  
mutualistes

Maison fondée en 1896

## MONUMENTS - CAVEAUX MARBRERIE LOCQUE

23, avenue du Bois-Tardieu  
92140 CLAMART - Tél. 46-45-96-13

179, rue de la Porte-de-Trivaux  
92140 CLAMART - Tél. 46-31-77-05

## POMPES FUNÈBRES DE LA RÉGION PARISIENNE

1, av. René-Samuel - 92140 CLAMART

(face mairie)

### ● Nous nous chargeons :

- des toilettes mortuaires et des soins de conservation,
- des formalités administratives sur Clamart et Région Parisienne,
- de l'organisation complète des obsèques,
- des transports France et étranger.

Tél. 46-45-58-00

*Facilités de paiement*

## AMBULANCES MUNICIPALES

TOUTES DISTANCES - NUIT ET JOUR

SANTÉ CONFORT SERVICE

Vente et location de cannes et béquilles - Matériel médical

175, rue de la Porte-de-Trivaux - 92140 CLAMART Tél. 46-31-69-22

ENTREPRISE AGRÉÉE  
N° 9278005 - 10-12-76  
membre  
de l'ATSU Ile de France

## POMPES FUNÈBRES GÉNÉRALES



6, avenue Jean-Jaurès - 92140 CLAMART  
Tél. 46-42-00-24

Avantages spéciaux aux assurés sociaux et  
aux organismes mutualistes.

Tiers payant obsèques.

POMPES FUNEBRES GENERALES

## MARBRERIE DE CLAMART - INTER



181, rue de la Porte-de-Trivaux

92140 CLAMART

Tél. 46-31-75-03

FERMÉ LE MERCREDI

REMISE SPÉCIALE AUX MUTUALISTES



# Communiqués

## A l'Orangerie du Château de Sceaux

du 16 Mars au  
31 Mai 1987

« 5000 enfants  
rencontrent 50 artistes »

Une Exposition, préparée par le Musée Vert, service culturel du Musée de l'Île-de-France, et qui a pour objectif de présenter les œuvres de 50 artistes, peintres et sculpteurs, créateurs de notre temps, permettant une présentation parallèle d'œuvres d'enfants sur le thème « Portes et Portiques ».

Pour plus de renseignements, veuillez contacter Mme Platchkova, Tél. : 46.61.06.71

**Le Service des Cartes  
Grises de la Sous-  
Préfecture d'Antony  
sera ouvert au public :**

**Le Lundi, Mercredi  
Jeudi, Vendredi  
de 8 h 30 à 16 h 00  
Fermeture Hebdoma-  
daire le mardi toute la  
journée.**

## Affranchissement des correspondances adressées à la Sécurité Sociale

A compter du 30 janvier 1987, toute correspondance adressée à la Caisse Primaire d'Assurance Maladie devra être affranchie aux tarifs habituels des P et T, y compris les courriers relatifs aux Accidents du Travail.

Le courrier peut également être déposé :

- dans la boîte aux lettres de votre Centre de Sécurité Sociale.

- dans les nombreux bureaux d'accueil de la CPAM des Hauts-de-Seine.

Pour tous renseignements complémentaires, interrogez par priorité votre Centre de Sécurité Sociale ou appelez le 47.76.41.90.

## LES ARTISANS DES HAUTS DE SEINE SONT A VOTRE SERVICE

**Qualité et professionnalisme c'est ce que, vous consommateurs, vous êtes en droit d'attendre des entreprises artisanales.**

La Chambre de Métiers des Hauts-de-Seine a créé pour le département une garantie de qualité et de professionnalisme : METIERS 92

Sous cette marque collective, sont regroupées des entreprises artisanales des Hauts-de-Seine pour lesquelles la Chambre de Métiers assure que leurs dirigeants ont acquis une formation et expérience professionnelles et ont souscrit à l'engagement de qualité et de service propres à METIERS 92.

Autour de METIERS 92 est organisé un véritable service à la disposition du public.

Une permanence téléphonique a été mise en place afin que les demandes des consommateurs puissent être résolues dans les meilleurs délais.

Une gestion informatisée permet de sélectionner parmi les adhérents, les professionnels qui sont susceptibles d'intervenir rapidement.

**METIERS 92 est ouvert à tous les secteurs d'activité de l'artisanat du plus courant au plus particulier.**

METIERS 92 EST UN SERVICE A VOTRE DISPOSITION !  
N'HESITEZ PAS A APPELER LE 47.29.10.82

## LA SOCIÉTÉ D'HORTICULTURE ET DES JARDINS POPULAIRES DE FRANCE

Informe TOUS LES AMATEURS DE JARDINAGE que son DELEGUE local M<sup>r</sup> Benaud Alphonse n° 3, Rue des Charmettes à Clamart, se tient à leur disposition pour tous renseignements et inscriptions. Eventuellement écrire directement au Siège de la Société, 59308 Valenciennes Cédex.  
Tél. : 46.30.41.88 pour Clamart

## LA CAISSE PRIMAIRE D'ASSURANCE MALADIE DES HAUTS-DE-SEINE

Recommande aux assurés sociaux d'exiger de toute personne se présentant en qualité d'agent de la Sécurité Sociale, la présentation de leur carte professionnelle avant de les autoriser à pénétrer dans leur domicile ou de répondre à toute demande, à savoir :

- questionnaires
- remise de documents (carte

d'assuré social, décompte, etc...)

Elle met en garde les assurés sociaux sur le caractère éventuellement frauduleux des démarches d'individus qui ne seraient pas en mesure de prouver leur rattachement professionnel à la Caisse Primaire d'Assurance Maladie des Hauts-de-Seine.

**COPY 2000®**

Photocopie-Multicopie-Copie couleur  
Impression rapide-Travaux de finition

Conseils et devis gratuits - Qualité, prix et délais tenus  
COPY 2000: 106, av. Jean Jaurès, 92140 Clamart  
TEL: (1) 45.29.21.26



## LA PAGE MÉDICALE

A 300 M DU PETIT-CLAMART

### CLINIQUE DE MEUDON-LA-FORÊT

3 et 5, avenue de Villacoublay

**CHIRURGIE GÉNÉRALE ET SPÉCIALISÉE - MATERNITÉ  
RADIOLOGIE - COBALT - ORL - DERMATOLOGIE  
RHUMATOLOGIE - KINÉSITHÉRAPIE - LABORATOIRE**

Tél. 46-30-21-31 133 LITS CONVENTIONNÉS

Sécurité sociale et mutuelles

AUTOBUS 136 - 290 - 179 - 190 B - VASTE PARKING

### LA MAISON BLANCHE Pour personnes âgées

*Surveillance médicale assurée  
Infirmières résidentes*

Tél. 46-44-56-30

*Mixte  
Valides - Semi-valides  
Ambiance familiale  
Confort  
Ascenseur - Téléphone  
Télévisions  
dans les chambres  
Face au parc  
municipal*

2, rue de l'Île Bouchard  
CLAMART

### CLINIQUE DU PLATEAU Centre chirurgical spécialisé

Conventionnée par la Sécurité Sociale et les Principales Mutuelles

Chirurgie générale  
Chirurgie digestive et biliaire  
Chirurgie des voies urinaires  
Chirurgie gynécologique  
et de la thyroïde  
Chirurgie orthopédique,  
traumatologique et arthroscopie  
Chirurgie des yeux  
Angiographies oculaires

**CENTRE LASER  
FIBROSCOPIE  
COLOSCOPIE  
CHIMIOTHÉRAPIE  
RADIOLOGIE  
ÉCHOGRAPHIE  
DOPPLER  
O.R.L.  
KINÉSITHÉRAPIE  
ORTHOPHONIE**

**URGENCES CHIRURGICALES ASSURÉES JOUR ET NUIT**

5-7, rue des Carnets - 92140 CLAMART

Tél. **46-30-21-35**

Autobus : 190 - 195 - 390 (Soleil Levant)

**Laboratoire d'analyses de biologie médicale**  
agréé par la Sécurité Sociale n° 9292

**FRANÇOISE BOURAKKADI-LOYER**

130, avenue de la Porte de Trivaux  
92140 CLAMART (Bus : 190 - 195 - 390)

Tél. : 46-30-45-46

### LABORATOIRE BENHAIM

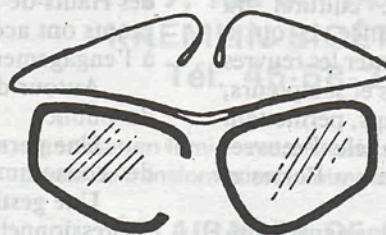
ex-Celerier

Agréé par la Sécurité Sociale n° 92-31

**ANALYSES MÉDICALES**

170, avenue Jean-Jaurès  
autobus 109 (arrêt Condorcet et Lazare Carnot)  
92140 CLAMART Tél. 46.44.47.98

### OPTIQUE MÉDICALE



**OPTICIENS  
AUDIOPROTHÉSISTES  
DIPLOMÉS**

### SURDITÉ

**Centre d'audioprothèse**

Appareils de toutes marques  
Système écoute télévision et téléphone  
Essais gratuits sans engagement

**LENTILLES DE CONTACT**

30, avenue Jean-Jaurès — CLAMART  
Tél. 46-42-03-30



**MICHEL NÉE**  
OPTICIEN

Tél. : 45.29.11.90

Rue Piétonne - 92140 CLAMART

### LABORATOIRE NAVARRO

**analyses médicales**

agréé par la Sécurité Sociale n° 9295

136 à 140, avenue Jean-Jaurès, 92140 CLAMART

Tél. 46-42-35-74 (lignes groupées)

Jour et nuit - Dimanches et fêtes

Autobus 189, arrêt Pierre-Louvier

### LABORATOIRE SERGANT

**ANALYSES MÉDICALES**

Agréé par la Sécurité Sociale n° 1661

195, av. Victor-Hugo, CLAMART

Tél. 46-44-32-93 (lignes groupées)

Jour et Nuit, Dimanches et Fêtes

Autobus 189 arrêt Hébert - Lazare-Carnot

**Service de Garde**



# Communiqués

## CLAMART-ACCUEIL

CLAMART-ACCUEIL vient de changer de présidente.

Madame Prost-Dame, qui depuis sa création était à la tête de cette association avait exprimé le désir de se retirer.

Madame Dournon a été élue le 22 janvier.

Son souhait est de donner à Clamart-Accueil un nouvel essor et déjà, de nouvelles idées voient le jour.

Clamart-Accueil fait partie des 600 villes et Accueils de France. Son but est de permettre aux nouveaux arrivants à Clamart de trouver un groupe sympathique, déjà constitué, accueillant, chaleureux qui leur facilitera l'intégration dans notre ville.

De nombreuses activités sont organisées pour distraire chacun selon son goût, mais surtout pour permettre à tous de se rencontrer et de créer des amitiés.

Nouveaux Clamartois ou Clamartaises voulant vous distraire et souhaitant vous rencontrer, vous serez accueillis à nos Permanences, les jeudis de 14 à 16 heures et les samedis de 10 h à 11 h 30 en mairie. Un journal programme vous sera remis où vous trouverez tous les détails de nos activités.

Monsieur le Proviseur du Lycée Jacques Monod, nous informe que Mademoiselle Laure MACHAT, élève de Terminale G2, dans son établissement, vient d'obtenir le Premier Prix au Championnat de France Scolaire de Judo.

## DERNIÈRE MINUTE

**Nos volleyeuses  
ont remporté  
la Coupe de France  
à Poitiers.  
Nous les en félicitons**

DANS LE CADRE DU 13<sup>e</sup> BAL COSTUMÉ

**SAMEDI 4 AVRIL 1987**

**20 h 30**

**GYMNASE DU STADE HUNEBELLE**

**GRANDE SOIRÉE ALSACIENNE**

**AVEC REPAS CHOUCROUTE**

préparer par l'équipe du « VIEUX-MULHOUSE 1952 »

palette et lard fumé  
saucisses montbéliard et viennoises  
assiette garnie pommes de terre  
fromage de munster  
tarte aux fruits - café

**entrée avec repas à 100 F**

**en supplément - vins d'Alsace et bière à la pression**

**ORCHESTRE ET GROUPE D'AMBIANCE DE MULHOUSE**

**Renseignements et réservations des tables**

**MAIRIE DE CLAMART - Service des Fêtes 46.45.21.23**

**E.D.F. - G.D.F.**

vous proposent un nouveau mode de règlement :

## LE PAIEMENT MENSUEL

Son fonctionnement repose sur le paiement de 10 mensualités égales calculées à partir de vos consommations antérieures avec régularisation annuelle sur 1 ou 2 mois, selon vos consommations réelles.

**LE PAIEMENT MENSUEL vous assure :**

- **la tranquillité** : un échéancier vous est adressé indiquant le montant et les dates des mensualités directement réglées par votre banque ou C.C.P.

**la souplesse** : à tout moment, vous pouvez entrer dans ce système, ou le quitter, des paiements adaptés au rythme de vos revenus.

L'Agence de SCEAUX (TEL : 46.60.87.82) est à votre disposition pour de plus amples renseignements.

## CAISSE D'ALLOCATIONS FAMILIALES

Il y a au moins une déclaration qui peut vous rapporter de l'argent :

### C'EST VOTRE DECLARATION DE RESSOURCES

Comme chaque année, les Caisses d'Allocations Familiales envoient à leurs allocataires des imprimés « Déclarations de Ressources », dans le courant du 1<sup>er</sup> trimestre.

Certaines prestations familiales, étant soumises à condition de ressources, les Caisses ont besoin de connaître l'évolution des revenus des allocataires pour réexaminer leurs droits.

Si vous ne voulez pas perdre vos droits au 1<sup>er</sup> Juillet, dépêchez-vous de renvoyer votre Déclaration de Ressources à votre Caisse d'Allocations Familiales.

Si vous avez des difficultés pour remplir l'imprimé, vous trouverez à la Caisse d'Allocations Familiales ou dans la permanence de votre commune, des agents techniques qui sont à votre disposition pour vous aider à remplir cet imprimé.

**DATE LIMITE : 15 AVRIL**

Adresse de la Permanence de votre commune :

Mairie - 1, avenue Jean Jaurès.

Jour et heures d'ouverture : Mercredi de 13 h 30 à 16 h 30.



# 45.29.29.45 : les informations clamartaises par Minitel

## Permanences de M. le Maire sur rendez-vous

Mairie annexe Trivaux, 136, rue de la Porte-de-Trivaux. Tél. : 46.30.14.12. 2<sup>e</sup> et 4<sup>e</sup> vendredis de chaque mois, de 17 h 30 à 19 h :

- Vendredi 10 et 24 Avril
- Vendredi 22 Mai
- Vendredi 12 et 26 Juin

## URGENCES

- **Médecins et pharmaciens de garde** : téléphonez au commissariat : 46.44.19.12
- **Secours médical immédiat** : 15.
- **Ambulances municipales** : 46.31.69.22.
- **Vétérinaires** : Nuits et jours fériés à Clamart : 46.44.73.15 - 46.30.88.84 - 46.31.65.05.
- **Dentistes** : dimanche + jours fériés 9 h-12 h : 47.78.78.34
- **Voirie** en dehors des heures ouvrables, appelez : 46.44.60.81.
- **Pompiers** : 46.42.01.86 ou 18.
- **Soins infirmiers** : URGENTS : 46.44.08.00
- Week-ends : du samedi 12 h au lundi 8 h
- Jours fériés : La veille au soir 20 h au lendemain 8 h.

## QUELQUES « TÉLÉPHONES » UTILES A CLAMART

MAIRIE place Maurice-Gunsbourg	46.45.21.23
MAIRIE ANNEXE 136, rue de la Porte de Trivaux	46.30.14.12
MAIRIE ANNEXE 216, avenue Jean-Jaurès	46.45.75.82
COMMISSARIAT DE POLICE 1, avenue Jean-Jaurès	46.44.19.12
BUREAU DE POLICE (9 -12 h - 14 - 19 h samedi 9-12 h) rue de Bretagne	46.30.83.17
GENDARMERIE Haut-Clamart et Plessis-Robinson	
546, avenue du Général-de-Gaulle	46.30.01.77
GENDARMERIE Centre	46.42.01.82
POMPIERS Ligne de feu	18 ou 46.42.01.86
Renseignements	46.42.86.72
AMBULANCES JOURS & NUITS	46.31.69.22
SOINS INFIRMIERS URGENTS NUITS & JOURS FÉRIÉS	46.44.08.00
DISPENSARE 55, avenue Jean-Jaurès	46.42.74.60
DISPENSARE 16, rue Danton	46.31.00.46
AIDE MÉDICALE D'URGENCE	15
INFORMATIONS MUNICIPALES PAR TÉLÉPHONE	46.38.12.22
INFORMATIONS MUNICIPALES PAR MINITEL	45.29.29.45
P.T.T. 42, rue de Meudon	46.42.01.10
P.T.T. 25, rue Hébert	46.42.01.15
P.T.T. Centre Commercial de La Plaine	46.30.46.75
AGENCE TÉLÉCOM - BOUTIQUE 12, bd des Frères-Vignoux	14
G.D.F. Urgences	47.35.27.59
Renseignements	46.60.87.82
E.D.F. Urgences	46.31.12.13
Renseignements	46.60.87.82
COMPAGNIE GÉNÉRALE DES EAUX	
38, rue de Fontenay 92320 Châtillon	46.54.43.00
SÉCURITÉ SOCIALE 28, rue de Meudon	46.44.20.29
SÉCURITÉ SOCIALE Route du Pavé-Blanc	46.31.61.51
RECETTE PERCEPTION 1, avenue Jean-Jaurès	46.42.27.27
CONTRIBUTIONS DIRECTES & INDIRECTES & ENREGISTREMENT	
1, place d'Alembert 92130 Issy-les-Moulineaux	47.36.70.55
VIGNETTES PAYANTES	46.42.99.43
VIGNETTES GRATUITES	47.36.70.55
POMPES FUNÈBRES, 6, avenue Jean-Jaurès	46.42.00.24
TRIBUNAL D'INSTANCE 34, rue Fratacci 92170 Vanves	46.44.02.57
STATION DE TAXIS - ISSY	46.42.00.00

## MESSAGES

- **2 nouveaux vétérinaires à Clamart** :  
— **Xavier AUDE**  
142, Av. Porte-Trivaux  
46.30.88.84. (24 h/24 h)  
— **Philippe KROUCH**,  
3, rue Herbert  
46.42.72.85. (sur rendez-vous)
- **Un artisan taxi** :  
**M. LANGLOIS** : 46.44.91.50.

## ADRESSEZ-NOUS VOS SUGGESTIONS, ÉCRIVEZ-NOUS.

Mlle G. LESOURD,  
adjoint au maire  
92141 CLAMART

NOM : \_\_\_\_\_

ADRESSE : \_\_\_\_\_



# ERREM

**HAUT PARLEURS  
A CHAMBRES DE COMPRESSION  
MÉGAPHONES - MICROPHONES**

REVÊTEMENTS DE PEINTURE  
SUR TOUS MÉTAUX

1 bis, rue de Chatillon  
92140 CLAMART CEDEX  
Tél. 46-44-19-50

 **forclum**

**CENTRE D'AFFAIRES PARIS-NORD**  
Bât. Ampère n° 1 - B.P. 201, 93153 LE BLANC-MESNIL 48.65.42.41

TOUTES INSTALLATIONS ÉLECTRIQUES  
CHAUFFAGE - GÉNIE CLIMATIQUE

**DIRECTION RÉGIONALE PARIS SUD-OUEST**  
67, rue des Suisses - B.P. 324 - 92003 NANTERRE Cedex  
47.24.02.88

## Meubles SAUVIN ÉBÉNISTE

### Meubles de haute gamme

*SPÉCIALISTE DU MERISIER ET CHÊNE MASSIF*  
CUISINES TOUS STYLES

Magasin d'exposition : 21, avenue Schneider, 92140 CLAMART. Tél. : 46.42.68.37



### ROLAND RENAUD

A votre service depuis 1973  
à Clamart

**VOYANCE directe et sur photo  
MAGNETISME CURATIF**

Réussite examens.commerces.entreprises  
magie blanche.désenvoutement

Travail sérieux - Nombreux témoignages  
déposés chez Maître Poindefer, huissier  
62, rue des Vignes (sur rendez-vous)  
CLAMART - Tél. 46-45-20-40



**MAÇONNERIE - CARRELAGE  
RAVALEMENTS  
TOUS REVÊTEMENTS  
ET TRANSFORMATIONS**

46.30.34.44

Pour chaque style  
Pour tous les domaines de l'habitat

### FABRIZIO A.

37, Rue de Normandie - 92140 CLAMART  
Devis gratuits

PHOTO - HI-FI

## ÉLECTRONIC CENTRE DESPREZ

TÉLÉ - VIDÉO

27, rue P.-V.-Couturier

CLAMART - 46-45-61-21

VOS PHOTOS — 20% — 1<sup>er</sup> TIRAGE développement en 24 heures

TDK-FUJI-SONY-JVC · Magnétoscopes caméscopes

Promotions - Les meilleures marques aux meilleurs prix

Photocopie  
Photo d'identité



Réparations toutes marques

## G. Y. LUTAUD ET FILS

### CHAUFFAGE CENTRAL INSTALLATION - DEPANNAGE ENTRETIEN

10, Impasse des Carnets - 92140 Clamart - 46-31-27-01



# HAUSSURES - MAROQUINERIE

# La Chaussérie

ARTICLES DÉGRIFFÉS GRANDES MARQUES

**VERSAILLES**  
80, Rue de la Paroisse  
tél 39 53 51 38

**SCEAUX**  
31, Rue Houdan  
tél 46 61 32 00



**PARIS 15°**  
135, Rue Saint-Charles  
tél 45 77 94 00

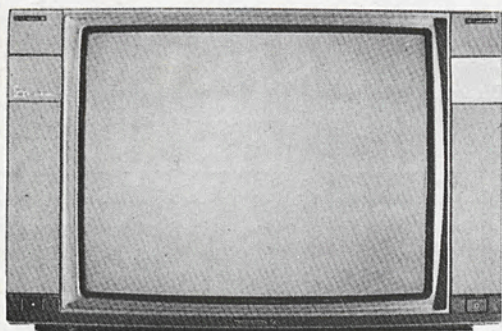
**ST-GERMAIN-EN-LAYE**  
25-27, Rue de Pologne  
tél 34 51 12 78

DÉPOT - VENTE - STOCK

**CLAMART**

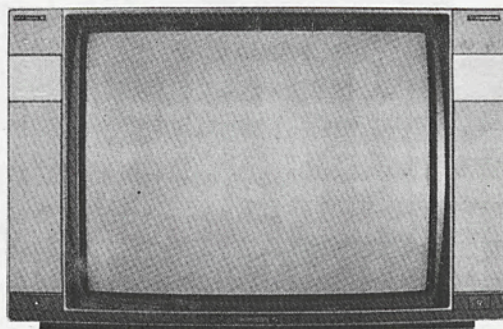
12-14, Avenue Jean-Jaurès (Rue Piétonne) tél 45 29 23 19

OUVERTURE du MARDI au SAMEDI de 10 h à 13 h 30 et de 14 h 30 à 19 h 30



**C 71 PMC 4**

**C 71 FMC 4**



VIDEO



**CAMÉRA.**



64, rue Paul-  
Vaillant-Couturier  
92140 CLAMART  
46.42.11.22



**MAGNÉTOSCOPE...**

**Ets** 46.42.11.22  
**DUCREUX**  
**DUFOND**