

CLAMART



BULLETIN MUNICIPAL OFFICIEL

MARS 1984



AGENCE METAYER



GÉRANCES T. 642-66-11 (après-midi)
SYNDIC T. 644-33-22 (le matin)

Maison fondée en 1896

VOYAGES FER — AIR — MER

TOUTES TRANSACTIONS
O.R.P.I. SUD

LOCATION SPECTACLES

Télex 200450

51 rue P.V. Couturier
CLAMART-638.88.88

200 bis Av. J.Jaurès
CLAMART-644.70.00

200 bis Av. J.Jaurès
CLAMART-645.00.00



S.T.N.A.

CONCESSIONNAIRE DES MARQUES VOLKSWAGEN et AUDI

154, avenue Victor-Hugo
92140 CLAMART
TÉL. 642-20-61

153, avenue de la Résistance
92350 LE PLESSIS-ROBINSON
TÉL. 702-31-45

BARY'NET

ENTRETIEN TOUS LOCAUX, NETTOYAGE MOQUETTE, TRAITEMENT ANTISTATIQUE
NETTOYAGE VITRES, LESSIVAGE DE MURS

Tél. : 644-76-98

40, avenue Victor-Hugo - 92140 CLAMART

ENFIN A CLAMART VERYSOLD

SOLDES PERMANENTS

VÊTEMENTS HOMMES - FEMMES - ENFANTS - BAZAR
est ouvert du mardi au dimanche inclus
130, av. Jean-Jaurès - CLAMART



**Imprimerie
carpentier & fils**

25 bis, rue du Moulin-de-Pierre
92140 CLAMART
Tél. (1) 642-56-59 +

Impression TYPO-OFFSET

Tous Travaux Commerciaux et Industriels

NOUVEAU
A CLAMART
dans la rue piétonne

LA CLAMARTOISE

Boucherie - Rôtisserie - Triperie - Volailles

Porc frais — Produits régionaux
Spécialité du veau de lait fermier
Canard aux pêches - Rôti de porc aux pruneaux
19, rue Jean-Jaurès - 92140 CLAMART - Tél. 638-36-81

Restaurant

La Cosse des Petits Pois

158, avenue Victor-Hugo - 92140 CLAMART

SPÉCIALITÉS - FOIE GRAS MAISON - POISSON - Fermé le dimanche soir - Réservation: 638-97-60

SOMMAIRE

Éditorial	3
Le budget communal	5
Événements	7
Urbanisme	8
Voirie	9
Social	11
Enseignement	17
Culture	22
Centre Culturel Jean-Arp	24
Cadre de vie	26
Emploi	27
Sports	29
Jumelage	35
Plan de la ville	37
Tribune libre	39
Communiqués	41
Fleurissement	45
Informations diverses	47

Photo couverture

Dessin de Olivier Colleu, classe de perfectionnement, groupe scolaire Trivaux. C'est le gagnant du concours dans les écoles de Clamart.

VIDÉO-CLUB

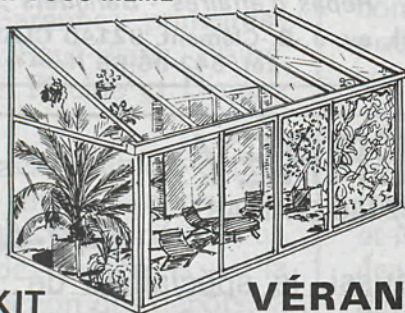
JANICK'

Location et vente de cassettes VHS

Location de jeux vidéo - TOUS GENRES - Vaste choix

33, av. Jean-Jaurès - CLAMART - Tél. : 736-77-85

A POSER VOUS-MÊME



EN KIT

VÉRANDAS

JARDINS D'HIVER

FERMETURES DE BALCON

ISOLATION DES FENÊTRES

Ets DUDOUET

27, route de la Garenne
CLAMART



632.22.47

632.36.74

**BERNARD
MARIONNAUD**

TOUTE L'ANNEE
POUR VOTRE PLAISIR

- le choix
- l'accueil
- les prix

vous trouverez

le salon de coiffure

mais aussi à présent

l'institut de beauté

**BERNARD
MARIONNAUD**

91, av. Victor-Hugo

CLAMART

Tél. 644.75.28



MATH - PHYSIQUE - FRANCAIS - LANGUES

I-M-S-P

INSTITUT PRIVE fondé en 1967

NOUVELLE METHODE PSYCHO-PEDAGOGIQUE

RATTRAPAGE SCOLAIRE - PRÉPARATION AUX EXAMENS - STAGES : pré-rentree - Noël - Février - Pâques - Pré-Bac

COURS HEBDOMADAIRES PARTICULIERS ET COLLECTIFS — TOUS NIVEAUX

STAGES DE MICRO-INFORMATIQUE

C. DAGOSTINOZ

13, rue Pasteur - 92190 MEUDON

Téléphone : 626-04-83 - 626-90-39

VENTE

LOCATION

Pianos **Bédel**

ACCORD

ACHAT

RÉPARATIONS

657-08-18

PLEYEL • ERARD • GAVEAU • STEINWAY • BECHSTEIN
BLUTHNER • SAUTER • PETROF • BENTLEY • RAMEAU • WEISS

NEUF et OCCASION

PIANOS MECANQUES

BÉDEL/MASSON
Facteurs en Pianos
de Père en Fils depuis 1929

25, rue de la Tour
92240 MALAKOFF

**MATÉRIAUX DE
CONSTRUCTION**

CARRELAGE

SANITAIRE

BOIS

CHAUFFAGE

ISOLATION

AUX DOCKS DE CLAMART

462, avenue du Général-de-Gaulle - 92140 CLAMART

Tél. : 630-02-34 +

Ouvert tous les jours de 8 h à 12 h et de 13 h 30 à 18 h, sauf samedi de 8 h à 12 h
FERMÉ LE DIMANCHE

PARKING

LITERIE TESTA

Fabricant de sommiers - matelas
dépositaire : Tréca - Epéda - Dunlop

Linge de maison

60, av. Jean-Jaurès - CLAMART - Tél. 736-04-24

Un cadre rustique, calme et accueillant

le Benjamin

RESTAURANT-BAR

Repas d'affaires - Banquets

25 bis, av. J.-B.-Clément, 92140 CLAMART

Tél. 642-06-66 Fermé le dimanche



PEUGEOT



TALBOT

ETS R. LEDERREY

60, rue du Moulin-de-Pierre, 92140 CLAMART

642-40-23

R. LEDERREY c'est aussi, le spécialiste de :
Frein — Cardan — Amortisseur

AUTO - MOTO - ÉCOLE CENTRAL CLAMART

PERMIS DE CONDUIRE PAR STAGE

20 h - 5 JOURS
2.315 F

CODE ILLIMITÉ
20 h - 5 examens
3.000 F

CODE ILLIMITÉ
28 h - 5 examens
4.000 F

TRADITIONNEL
SUR RENDEZ-VOUS
PERMIS MOTO A1 - A2 - A3

PERMIS B.F.A. sur R5 AUTOMATIQUE

42 bis, avenue J.-Jaurès - CLAMART - Tél. : 642-00-59



Le programme de travaux pour l'année 1984

LORS de la préparation du budget 1984, j'ai cherché à réunir les moyens nécessaires au maintien du niveau de l'an dernier des investissements. En effet, il faut assurer les réalisations nécessaires au bon fonctionnement de la commune et répondre aux exigences de l'époque, telles que les économies d'énergie.

En ce domaine, nous étions engagés depuis 1983 dans la réalisation d'un plan de deux ans conclu avec l'Agence Française des Économies d'Énergie. Cette année, nous réalisons la seconde étape de ce plan, entraînant une dépense de 4 800 000 F; l'Agence des Économies d'Énergie nous accordant une subvention de 1 800 000 F (maternelles : Jardin Parisien et La Garenne; primaires : Rochers, Pavé-Blanc, Plaine, Bretagne, Piscine et Dispensaire).

Nous avons étudié depuis plusieurs mois — après l'incendie qui avait détruit un dépôt de matériels — la reconstruction des dépôts, la construction d'un garage permettant d'abriter tous les véhicules municipaux et la construction d'un magasin.

Les travaux de ces nouveaux locaux municipaux ont débuté le 1^{er} février pour un

coût de 5 800 000 F; la participation de la Compagnie d'Assurance, suite à l'incendie, est de 1 200 000 F.

Depuis la mise en service du stade municipal, après 1946, la piste d'athlétisme n'a jamais été refaite; répondant aux désirs fréquemment exprimés par les jeunes sportifs, nous allons, en juillet prochain, entreprendre sa réfection avec un matériau approprié. Le coût de ces travaux est de 2 600 000 F; une subvention de 600 000 F nous a été accordée par le département.

Cette année, nous assurerons la réfection complète de l'avenue du Bois-Tardieu et de la rue Danton, et nous poursuivrons la modernisation du réseau d'éclairage public. 5 000 000 F seront consacrés à ces travaux.

Également, en fin d'année, nous réaliserons la voie piétonne qui reliera la rue Pierre-et-Marie-Curie à l'avenue Jean-Jaurès, ainsi que les jardins publics compris à l'intérieur des 148 logements actuellement en construction dans la Z.A.C. Jean-Jaurès.

En complément de ces opérations, nous réaliserons un important programme de travaux d'entretien sur l'ensem-

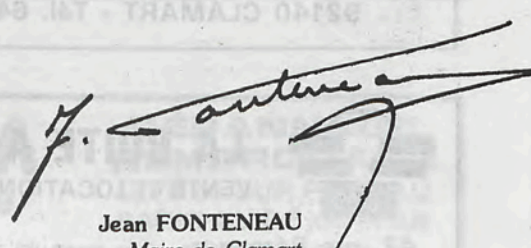
ble des bâtiments scolaires, sportifs et autres.

Au total, le programme des travaux pour l'année 1984 représente une dépense de 26 701 699 F, soit 13,83 % du total du budget et 548 F par habitant.

Il est évident que l'on pourra toujours dire que cet effort est insuffisant, que beaucoup de travaux demandés en différents lieux pour différents domaines ont été remis à l'an prochain.

Mais pour satisfaire toutes les demandes, il fallait augmenter les impôts locaux de 36%. Cette solution n'était pas possible, car j'ai le devoir de tenir compte de ce que l'on appelle «la possibilité contributive des citoyens».

Ainsi, j'ai eu la responsabilité de faire des choix pour proposer au Conseil municipal un programme permettant la réalisation d'une partie importante des besoins exprimés, en utilisant les moyens possibles dans une conjoncture économique difficile.


Jean FONTENEAU
Maire de Clamart

OUVRENT LES PORTES.



... financier

de france
POUR ENTRER CHEZ VOUS, ENTREZ CHEZ NOUS.
3, place du Général-de-Gaulle
92330 SCEAUX
Tél. : 661-14-33

CARREFOUR DU PETIT-CLAMART

SALONS POUR NOCES ET BANQUETS
CADRE AGRÉABLE
SPÉCIALITÉS — TRÈS BONNE CAVE

Ouvert tous les jours

Excursions - Mariages - Services scolaires
Services d'usines - Voyages

**Tél. :
644-48-15**



9/11, av. Gal-Eisenhower
92140 CLAMART - Tél. (1) 632-10-53

pelles hydrauliques super compactes

Chaudières fuel et gaz

Contrats d'entretien annuels

**Spécialiste
d'économie
d'énergie
Pompe à chaleur**

DÉPANNAGES

111, rue Lazare-Carnot, CLAMART, tél. 644-20-19



TOUS CORPS D'ÉTAT

Maçonnerie

1-19, rue Léo-Delibes - LA COURNEUVE
Tél. : 837-60-97

Nicole Brière

Journée continue du mardi au samedi
17, avenue Jean-Jaurès, CLAMART
(rue piétonne) 642-78-72

Ets BEAUVAIS

- **CARROSSERIE**
- *Véhicules neufs et occasions*



83, rue Condorcet, 92140 CLAMART
Tél. : 642.06.70

Le budget communal pour l'année 1984

Le budget voté par le Conseil municipal pour l'année 1984 est de 192986577 F; il progresse de 7% par rapport au budget 1983. Chacun sait que le budget d'une commune comprend une section d'investissement et une section de fonctionnement.

● **Les dépenses d'investissement** permettent d'engager des travaux neufs et de grosses réparations qui fournissent aux entreprises du travail particulièrement souhaité en cette période.

Les investissements 1984 ont pu être maintenus en francs courants au niveau de l'an dernier et représentent une dépense de 39.965.686 francs. Cette mesure provoquera une légère diminution de nos investissements si l'on tient compte de l'augmentation des prix qui a été de 9,2% pour l'ensemble de l'année 1983.

Une partie de ces dépenses d'investissement est couverte par les emprunts que la commune peut obtenir près de la Caisse des Dépôts et Consignations; cette année, les négociations se sont conclues par une réduction de 9% des emprunts par rapport à l'an dernier.

L'autre partie est couverte par une recette provenant du remboursement, effectué par l'État, de la T.V.A. payée par la commune sur les travaux qui ont été réalisés en 1982.

Au budget 1984, ce remboursement de la T.V.A. sera de 3.821.123 francs; au budget de 1983, il était de 5.606.482 francs. La différence en moins s'explique par le fait que les investissements payés en 1981 étaient supérieurs à ceux de 1982 (construction de l'école du Moulin de Pierre et du Centre social de la Fourche,

dont les travaux ont été réglés en 1981).

Enfin, les dépenses d'investissement, pour être équilibrées en recettes, bénéficient d'un prélèvement effectué sur les recettes ordinaires; pratiquement, cette mesure représente l'auto-financement réalisé chaque année pour assurer l'équipement communal. Au budget 1984, ce prélèvement est de 14.316.980 francs; il n'était que de 10.610.313 francs en 1983, soit une augmentation de 3.706.667 francs qui compense les réductions de l'emprunt globalisé et de la T.V.A.

● **Les dépenses de fonctionnement** au budget 1984 sont de 153.020.892 francs; elles progressent de 9,57%. Cette progression reste raisonnable lorsque l'on sait que la seule augmentation 1984 pour l'ensemble des dépenses de personnel, des charges sociales et des taxes sur les salaires est de 8%.

Que seront les impôts 1984

Pour équilibrer l'ensemble du budget, il est nécessaire de décider la part d'impôts payés par les contribuables Clamartois pour chacune des quatre contributions : taxe d'habitation - foncier bâti - foncier non bâti - taxe professionnelle.

Il faut savoir que cette année des modifications importantes ont été décidées par le Parlement, suite aux propositions du Gouvernement, lors du vote de la loi de finances rectificatives :

1) le coefficient de revalorisation applicable aux valeurs locatives en 1984 est de 1,12 pour les propriétés bâties et de 1,08 pour les propriétés non bâties;

2) la diminution de la durée de 15 à 10 ans de l'exonération de la taxe foncière pour les logements construits après le 1^{er} janvier 1973, sauf les H.L.M. réservées à la location. Cette mesure entraînera pour de nombreux propriétaires de logements ou pavillons le règlement de leur impôt foncier dès 1984, alors qu'ils étaient jusqu'alors exonérés;

3) également, il faut tenir compte que la D.G.F. (Dotation Globale de Fonctionnement) émanant du Trésor Public, qui couvrirait 1/3 des dépenses de fonctionnement, ne progresse cette année que de 5,5%;

4) enfin, le Gouvernement a décidé de limiter à 5% la hausse des tarifs des services publics communaux afin de limiter l'inflation.

Dans ces conditions, le budget devra être obligatoirement équilibré, en recettes et en dépenses, le Conseil Municipal n'ayant comme moyen que le rendement des impôts locaux, a pu maintenir les taux applicables l'an dernier aux nouvelles bases d'imposition de 1984.

Les contribuables devront malheureusement constater que leurs impôts locaux 1984 seront en progression de 11 à 12%, compte tenu de la revalorisation des valeurs locatives.

Jean FONTENEAU
maire

ABOUNAYAN S-A

MATÉRIAUX ET BOIS DE CONSTRUCTION

— TRANSPORTS — TERRASSEMENTS — DÉMOLITIONS —

Enlèvements de gravats par Multibennes

9, rue de Paris - 92190 MEUDON Tél. : 534.61.80 +

Carrelage - Faïence - Sanitaire
Plomberie - Outillage

SALLES D'EXPOSITION

15, rue de Paris
92190 MEUDON

Michel ARCANGELO

Ébéniste

RESTAURATION DE MEUBLES
ANTIQUITÉS — ACHATS et VENTE

84, rue de Chatillon - CLAMART - Tél. 645-89-65

LAMA

644-93-99

DÉPANNAGE
REMORQUAGE

LEVÉ ou SUR PLATEAU
RADIO-GUIDÉ jour et nuit

DÉPANNAGE EN SOUS-SOL - DÉPANNAGE MOTO
TRANSPORT VÉHICULE PAR DEUX

SOCIÉTÉ CHIMIQUE DE LA ROUTE

47 bis, rue Camille-Desmoulins
92130 ISSY-LES-MOULINEAUX

Tél. 557-89-10



- Travaux Publics et Particuliers,
- V.R.D.,
- Travaux Routiers,
- Enduits superficiels,
- Revêtements spéciaux.

Nous remercions
nos Annonceurs

de leur participation
à la réalisation
de ce bulletin

PARE-BRISE ASSISTANCE

PARE-BRISE - GLACE LATÉRALE - TOIT OUVRANT

514, av. du Général-de-Gaulle (N 306) - 92140 CLAMART

Tél. : (1) 630-50-03

(Tous les jours de 8 h à 20 h, même dimanche et jours fériés)



AGENCE
TRANSACTIONS
IMMOBILIÈRES

Location

4 ter, avenue René-Samuel
92140 CLAMART - Tél. : 642-21-50
CRÉDIT UCB et BANQUE LA HÉNIN



M. DAVID-
MOUGEL

Garage Luc GARCIA

VOLVO - TOYOTA

NEUF et OCCASION

ATELIERS SPÉCIALISÉS - MÉCANIQUE et CARROSSERIE

15 bis, rue Auguste-Gervais
ISSY-LES-MOULINEAUX

☎ 642.32.44

Serrurerie - Fenêtres en aluminium

Remplacement des fenêtres anciennes non étanches par des fenêtres aluminium anodisé avec double vitrage isolant thermique et phonique, ne nécessitant pas de travaux de maçonnerie.



LES FILS D'A. CHIRON

9, rue Hébert, CLAMART - 642-06-83

Renseignements et devis gratuits sur demande
Persiennes, verrous de sécurité, blindage, survitrage ISOBAIE

PLOMBERIE - SANITAIRE - CARRELAGE
CHAUFFAGE CENTRAL - EAU - GAZ
FUMISTERIE - COUVERTURE

ANSERGUES
Claude

7, ALLÉE GINETTE
92140 CLAMART
Tél. 644-46-35



Agence Citroën

« LE PARIS »

ACHAT - VENTE
NEUF - OCCASION
RÉPARATIONS
ESSAI
CRÉDIT

7, rue de Vanves
92140 CLAMART
Tél. : 642.67.49

ADIA TRAVAIL
TEMPORAIRE

CLAMART

2, avenue de Versailles
Téléphone : 630-52-20

Recrute en permanence TOUT PERSONNEL
BUREAU, INFORMATIQUE, INDUSTRIE,
BUREAUTIQUE - CENTRE DE FORMATION
(IBM - VISOTEX - RANK 860 et SMO)

Mille Neuf Cent Quatre-Vingt-Trois

Les chiffres constituent la certitude qui permet de connaître l'évolution humaine de notre ville. Les voici pour l'année :

- 538 Clamartois sont nés, dont 200 à l'hôpital Béchère où 2.157 non-Clamartois sont également venus au monde.
- 228 bébés ont bénéficié des crèches de Clamart, familiale 100, Troisy 48, Pavé Blanc 70.
- 327 enfants sont passés dans les haltes-garderies : Trivaux (108) et la Fourche (219).
- 220 enfants ont été suivis par les médecins de la Protection Maternelle et Infantile.
- 1.780 très jeunes enfants ont fréquenté les 62 classes des écoles maternelles.
- 2.829 enfants ont étudié dans les 118 classes des écoles primaires.
- 265 enfants ont suivi les cours des écoles privées.
- 85 enfants se sont perfectionnés dans les 8 classes réservées.
- 327 enfants des écoles ont bénéficié des classes de neige.
- 318 enfants ont passé leurs vacances dans les colonies de vacances de la commune.
- 5.200 adolescents et adultes pratiquent les 19 disciplines du Club Sportif Municipal, formant 170 équipes (9 en division nationale), sous la direction de 120 entraîneurs et plus de 200 dirigeants bénévoles.
- 1.951 élèves ont poursuivi leurs études dans les collèges d'enseignement secondaire.
- 1.658 étudiants dans les trois lycées dont 862 dans le lycée d'enseignement général.
- 256 lycéens et lycéennes ont obtenu le baccalauréat.
- 620 élèves jeunes et adultes sont inscrits aux cours du soir municipaux.
- 726 élèves sont inscrits au Conservatoire Municipal où 12 disciplines sont enseignées.
- 1.650 enfants, adolescents et adultes pratiquent les 36 activités des Centres de Loisirs et Culture, sous la direction de 70 animateurs spécialisés ou dirigeants bénévoles.
- 286 jeunes hommes ont été recensés pour le service militaire.
- 216 couples se sont unis par le mariage, dont 86 à l'église, pour fonder un foyer. 9 noces

d'or et 3 noces de diamant ont été célébrées à la mairie. Une centenaire a été fêtée à son domicile au milieu de sa famille.

- 4.497 jeunes écoliers ont été examinés par les praticiens de la prophylaxie dentaire.
- 1.496 personnes sont venues consulter le Centre d'Information féminin et familial : 41% consultations juridiques, 17% consultations relevant de la vie pratique, 10% législation sociale, 19% consultations notariales, 13% Réglementation du Travail.
- 3.695 malades sont venus consulter dans les dispensaires (dont 216 au Petit-Clamart) qui leur ont dispensé 8.674 soins infirmiers.
- 1.542 séances de massage ont eu lieu.
- 399 personnes âgées ont pu avoir recours aux aides ménagères.
- 69 personnes ont bénéficié des services d'aide médicale à domicile.
- 180 personnes ont bénéficié des services d'aide médicale hospitalière.
- 275 bons d'électricité et 160 bons d'allocation chauffage ont été attribués.
- 511 Clamartois sont décédés dont 174 en dehors de la commune.

Et encore...

- 429.405 repas ont été confectionnés à la cuisine municipale.
- 6.189 journées enfants constituent l'effort global de classes de neige.
- 8.058 journées enfants pour les colonies municipales de vacances.
- 40.139 mercredis enfants dans les Centres de loisirs municipaux.
- 16.084 journées enfants dans les Centres pendant les vacances scolaires.
- 80.769 entrées à la piscine ont été enregistrées dont 30.801 entrées individuelles, 23.107 pour les écoliers et 26.861 pour les secondaires, clubs ou associations.

- 20.000 enfants ont bénéficié des 300 heures d'animation au Centre Jean-Arp, faites au cours des 20 spectacles spécifiques présentés.
 - 2.000 personnes environ ont visité les 10 expositions et les salons du Centre d'Arts Plastiques Albert-Chanot.
 - 1.000 personnes ont vu les deux salons du Centre Jean-Arp (octobre et mai).
 - 65.750 spectateurs sont venus aux 137 spectacles organisés au Centre Jean-Arp au cours de la saison.
 - 23.891 prêts de livres ont été effectués dans toutes les bibliothèques de la ville.
 - 9.105 nouveaux livres ont été acquis pour les adultes et pour les enfants.
 - 55.603 prêts de disques pour les discothèques.
 - 1.598 nouveaux disques ont été acquis.
 - 60.000 demandes de renseignements ont été satisfaites par le Syndicat d'Initiative (verbales 30.000, écrites 10.000, téléphone 20.000).
 - 624 Clamartois ont participé aux 10 sorties (520 personnes) et aux 2 week-ends (104 personnes) organisés par le Syndicat d'Initiative.
 - 140 repas et 26 colis ont été fournis aux personnes en difficulté.
 - 105 goûters sont servis tous les jours dans les foyers du 3^e âge.
 - 62 déjeuners chaque mercredi à la résidence Morambert et aux foyers de la Garenne et de la Fourche réunissent des personnes du 3^e âge qui ont aussi bénéficié de : 3.828 jours de vacances à Coussay-les-Bois pour les personnes âgées.
 - 66.396 heures et 35 minutes ont été fournies par les aides ménagères.
 - 202 permis de construire ont été délivrés dont 23 pavillons, 3 immeubles et 111 divers et 64 extensions de pavillons.
- Merci aux 2.985 familles qui, en fleurissant leur maison, leurs fenêtres ou leurs balcons, ont directement participé au mieux-vivre à Clamart.
- 100 jeunes Clamartois sont partis à Scunthorpe et Lunebourg en échange scolaire.
 - 126 jeunes de nos villes jumelées ont été reçus à Clamart.
 - 110 sportifs se sont déplacés.
 - 86 footballeurs, judokas, rugby-men ont été reçus à Clamart.

**...Bienvenue
aux nouveaux Clamartois**

L'Urbanisme en 1983

1983, année féconde pour l'urbanisme à Clamart, malgré une conjoncture particulièrement mauvaise sur le plan national.

En effet, au cours de la séance du Conseil Municipal en date du 6 septembre 1983, le plan d'occupation des sols devait être approuvé par tous les groupes politiques, à l'exception du groupe communiste, à la majorité écrasante de 40 voix sur 43 votants. Préalablement à cette approbation, une large concertation avait permis à chacun de s'exprimer sur ce document d'urbanisme dont l'objectif est de préparer la voie à un développement mesuré et harmonieux de notre commune.

A été poursuivie également la rénovation du Centre Ville et chacun peut constater l'édification de nouveaux immeubles dans le périmètre de la Z.A.C. Jean-Jaurès. Sur les 473 logements prévus, 286 ont été mis à la disposition de leurs occupants, 148 sont en cours de construction et 39 restent à construire.

Ajoutons que sur un nombre de 5.447 mètres carrés de locaux commerciaux construits, la superficie non encore attribuée à des commerçants est de 2.012 mètres carrés. Enfin, il a été programmé 938 places de stationnement dont 217 constituent le parking public. Il faut noter également le commencement

de l'étude du deuxième périmètre de Z.A.C. délimité par les rues Pierre-Corby, de Châtillon, Chef-de-Ville, du Trosy, de Bièvres, et Saint-Christophe, soit une superficie de 46.700 mètres carrés destinés à servir d'assiette à des constructions futures.

Pour compléter cette action en faveur du logement, l'Office d'H.L.M. a poursuivi la construction de 40 logements sis avenue Jean-Jaurès dont la mise à l'habitation devrait intervenir dans le courant du premier trimestre 1984.

La Commission d'Urbanisme a commencé l'étude de divers projets dont l'exécution sera programmée à l'avenir en fonction des crédits budgétaires disponibles : l'édification d'une crèche de 60 lits sur un terrain faisant l'objet d'une réserve foncière sise rue Marguerite-Renaudin, la reconstruction de la cuisine centrale municipale et l'implantation d'un gymnase sur un terrain dont la ville est propriétaire rue d'Estienne-d'Orves. En outre est prévue la construction d'un deuxième pavillon de 54 studios destinés à loger des personnes âgées sur un terrain situé rue du Trosy à proximité de la Résidence Morambert.

Sur l'exécution quotidienne des tâches d'urbanisme, c'est-à-dire la délivrance des permis de construire notamment, se ressentent les effets de la mauvaise conjoncture économique actuelle.

En 1983, 202 permis de construire ont été accordés. Nous observons que seulement trois projets de construction d'immeubles collectifs représentant 21 logements, ont été présentés. Si le nombre de demandes d'extension de pavillons existants est de 64, nous constatons une baisse assez sensible concernant la construction de pavillons neufs puisque leur nombre n'a été que de 23 au cours de cet exercice. Enfin, nous enregistrons la délivrance de 111 autorisations de construire des locaux divers autres que des habitations.

Ainsi le ralentissement des investissements neufs privés, la diminution des travaux d'entretien et de réparation dans les immeubles le plus souvent imputable à la politique de blocage des loyers, ont entraîné une grave crise dans le bâtiment dont l'une des conséquences est une aggravation du chômage dans cette profession. Notre action permet de restructurer et d'équiper notre commune tout en contribuant à résoudre la crise du logement et à maintenir l'activité de nombreuses entreprises du bâtiment.

Roger ÉTRING,
Adjoint au Maire
Délégué à l'urbanisme
Président de l'O.P.H.L.M.

**Immobilier
de la gare**

Toutes transactions
Estimations

Tél. 644-34-22

257, AVENUE JEAN-JAURÈS (Place de la Gare)
CLAMART

Dalmy

Démolitions
Terrassements

Directeur J. LAMY
Ing. E.T.P.

10, rue de Fleury
92140 CLAMART

Tél. : 642-56-64
644-17-36

**PEINTURE — RÉNOVATION
RAVALEMENT
MAÇONNERIE**

Claude BEAUVILLAIN

7, RUE DES GRIMETTES
92190 MEUDON

Tél. : 9 h à 18 h 30 : 603-64-32
Le soir : 626-64-20

L'enfant et la rue

Des accidents, survenus à des enfants ces derniers mois, nous incitent à rappeler quelques règles essentielles.

L'enfant dans la rue a souvent des comportements qui, pour un adulte, semblent relever de l'inconscience. La raison est qu'un enfant a du mal à se concentrer sur plus d'une chose à la fois : s'il porte un cartable encombrant, ou un objet intéressant, ou s'il voit des parents ou amis de l'autre côté de la rue, il oublie complètement la circulation et ce d'autant plus facilement que cette rue lui est familière.

Il faut donc lui apprendre à se protéger.

Tout d'abord en s'assurant que sa vue est bonne; certains enfants voient mal et s'imaginent bien voir. Or, dans la rue, il faut voir bien et le plus loin possible.

Ne pas oublier non plus qu'un enfant a **du mal à voir par-dessus une voiture.**

Il faut donc leur apprendre à sélectionner ce qui est essentiel.

Il faut aussi leur apprendre à **distinguer les bruits** qui sont très importants dans une rue, en disciplinant ses réactions instinctives. Mais il faut surtout lui expliquer pourquoi certaines choses ne doivent pas être faites.

La meilleure méthode consiste à lui donner l'exemple.

L'adulte qui accompagne un enfant doit faire preuve d'une prudence absolue : combien d'adultes traversent encore la rue en biais en donnant la main à un enfant ou courent lorsque le feu passe au vert pour les voitures?

L'enfant comprend que, dans certains cas, les règles peuvent être

outrepassées et ses réactions s'en ressentent.

Le prix de la sécurité pour ses enfants, c'est d'être très prudent soi-même.

Il faut interdire les jeux sur les trottoirs car les enfants qui jouent ne pensent qu'au jeu.

Amenez vos enfants dans des aires protégées. Clamart dispose pour cela d'assez d'espaces.

Enfin, ne négligez jamais une occasion de stimuler l'intérêt des enfants à propos de la circulation.

Il n'est jamais trop tôt pour apprendre l'essentiel du Code de la Route.

Enfin, automobilistes, quand vous voyez des enfants sur un trottoir, ralentissez, on ne sait jamais...

Voici en quelques mots l'essentiel d'un document édité par la Prévention Routière et envoyé à toutes les écoles.

Jean CASTEIL
Conseiller Municipal

Transports et circulation

● **Transports :**
D'excellentes nouvelles et de moins bonnes...

Voici les lettres reçues par la délégation départementale de la Régie Autonome de Transports Parisiens en réponse à nos différentes demandes: Ces réponses sont assez explicites en elles-mêmes.

Nanterre, le 9 décembre 83

Monsieur le Maire,

Je peux vous confirmer que le projet de liaison "Vélizy-Antony" est bien actuellement classé au premier rang des priorités dans le cadre de notre plan de restructuration. Sa réalisation interviendra à une date qui dépendra de nos possibilités budgétaires.

Nanterre, le 23 janvier 1984

Monsieur le Maire,

A la suite de notre entretien téléphonique et de votre lettre du 14 janvier 1984, le Service de l'exploitation de notre réseau routier a réétudié avec attention la question de la liaison entre le Petit-Clamart et la gare S.N.C.F. de Clamart par la ligne d'autobus 190.

En réponse aux vœux émis par le Conseil Municipal, mon prédécesseur précisait, dans sa lettre du 4 juillet 1979, la position de la R.A.T.P. face à

(suite page 10)

ce problème. Il y indiquait notamment qu'à l'heure de pointe du matin, près de 70% des voyageurs montant avant l'arrêt "Division-Leclerc" dans les autobus de la ligne 190 en direction d'Issy, en descendaient après la place Marquis. Dans l'hypothèse où les aménagements évoqués seraient réalisés, ces voyageurs se trouveraient contraints à une rupture de charge, ce qui les conduirait sans aucun doute à protester contre une telle mesure.

Il ajoutait que les liaisons entre le Haut-Clamart et le quartier de Montparnasse étaient déjà assurées correctement soit par la ligne 195 B, en correspondance avec la ligne de métro n° 13 à Châtillon-Montrouge, soit par la ligne 190 en correspondance avec la ligne de métro n° 12 à Mairie-d'Issy.

Depuis cette époque, des éléments nouveaux sont apparus, qui nous conduisent également à maintenir le 190 sur son circuit actuel, desservant la gare S.N.C.F. d'Issy-Ville et la station de métro Mairie d'Issy.

En octobre 1979, la jonction Invalides-Orsay a été mise en service par la S.N.C.F. Cette opération, par la nouvelle desserte qu'elle a instaurée dans Paris, a fortement valorisé les dessertes complémentaires en correspondance avec les gares de la ligne C du R.E.R. ainsi créée. C'est le cas de la ligne 190 à la gare d'Issy-Ville et de la ligne 136 à la gare de Meudon-Val Fleury.

En janvier 1982, la R.A.T.P. a ouvert la ligne 390 "Vélizy-Bourg-la-Reine", qui offre aux habitants du Sud de Clamart des possibilités de rejoindre la ligne B du R.E.R. et, au-delà, le centre de Paris ainsi même que la banlieue Nord depuis l'interconnexion.

La modification demandée par certains Clamartois présente ainsi à nos yeux plus d'inconvénients que d'avantages; nous ne pouvons donc la retenir.

Avec mes regrets, je vous prie d'agréer, Monsieur le Maire, etc.

Le délégué départemental
Pierre BRAUDEL

● Politique de la circulation

Par là, il faut entendre : politique de la circulation de transit, c'est-à-dire celle des voitures qui, venant d'ailleurs, ne font que traverser notre commune pour se rendre au-delà.

La politique est très simple : faciliter la traversée de la commune, par les grands axes, afin d'éviter l'invasion de nos rues de quartier.

Faciliter la traversée de la commune :

- en retardant le moins possible le passage des automobilistes sur les voies choisies (pas de stationnement gênant, temps de passage aux feux verts, amplement suffisant).

- parallèlement en accroissant la sécurité, (feux de signalisation, contractuelles).

Nous venons là de définir une politique positive.

Le raisonnement négatif consisterait, non pas à faciliter la circulation sur les grandes voies, mais à rendre plus mauvais le passage sur les voies de quartier. Ce serait ne tenir aucun compte des difficultés des automobilistes, dont on accroît la fatigue et l'énerverment, alors qu'ils ne se déplacent vraiment pas pour leur plaisir comme on affecte souvent de le croire.

● Comment appliquer cette politique

- Définir le flux de circulation existant, possible et souhaitable, suivant la nature des voies et des quartiers.

Le précédent comptage systématique date de l'étude du plan de circulation (1978).

- Repenser globalement les réglages de feux de signalisation, afin que le long d'une même voie les temps de passage soient d'une part homogènes et, d'autre part, suffisants.

- Faire cesser le stationnement abusif qui gêne la circulation.

La seule solution **efficace** connue ne semble pas rencontrer l'approbation de tous : c'est le stationnement payant.

Il faudra, ou bien y parvenir, ou bien renoncer à éviter l'asphyxie de certains quartiers.

- Simplifier la signalisation, supprimer les ambiguïtés et les rebondances, d'ailleurs, en appliquant tout simplement les directives officielles.

Si nous réussissons, nous supprimerons simultanément toutes les difficultés qu'apporte la venue de trop de voitures dans les voies de dessertes de quartier.

Voilà donc une politique qui me semble raisonnablement bonne, tant pour les Clamartois que pour ceux qui ne font que passer.

Deux difficultés, les mesures : (ainsi par exemple, je n'ai pas réussi à faire mesurer au cinémomètre les vitesses réelles moyennes des voitures en différents endroits, notamment aux sorties d'écoles), le poids des habitudes (les traces des réglementations anciennes à reprendre).

Michel DUMANI

Adjoint au Maire,
Délégué à la Voirie
et de la Circulation

matériaux de construction

S.A.

**DE MONTE
& Cie**

31, route de la Garenne
92140 Petit-Clamart
630.05.71

GARENNE-CARRELAGES

Faïences - Sanitaires - Carrelages

Salle d'exposition

29, route de la Garenne - 92140 PETIT CLAMART

Tél. 632-86-52



M. le Maire
est venu
fêter les 10 ans
de Morambert

La résidence de Morambert a fêté ses 10 ans



Les bougies sont soufflées par la doyenne.

Située rue du Trosy, la Résidence a pour vocation d'accueillir des retraités valides. Des services leur sont offerts sur place afin d'aider leur vie quotidienne, mais ils gardent une totale indépendance.

La gestion est assurée par le Bureau d'Aide Sociale. La directrice, Mme Ferry, qui est en poste depuis l'ouverture, veille au bon fonctionnement administratif mais surtout au bien-être des résidents. Grâce à elle et au personnel, ils se sentent en sécurité, en confiance.

Dix ans méritaient une fête et un gâteau, ce qui fut fait le mardi 22 novembre 1983.

Dans son allocution, M. le Maire indiquait que les terrains mitoyens étant acquis, une seconde résidence devrait être réalisée permettant d'accueillir, enfin, ceux qui ont émis le désir d'entrer et qui composent une liste d'attente trop longue pour un seul bâtiment.

Déjà un architecte a soumis un projet séduisant qui a été étudié par les commissions compétentes du Conseil Municipal. Ce projet de 54 studios doublerait notre capacité d'accueil. Ce chiffre est raisonnable puisque la liste d'attente comporte une quarantaine de demandes.



MATÉRIELS • ACCESSOIRES • PEINTURES

6, rue Lazare-Carnot - 92140 CLAMART - Tél. : 644-36-46

PEINTURE - PAPIERS PEINTS - MOQUETTES - VITRERIE - REVÊTEMENTS MURAUX
FOURNITURES POUR PEINTRES

Ouvert toute l'année



CABINET MOREAU

ÉDOUARD ADJEMIAN (Gérant)

1, av. René-Samuel - 92140 CLAMART (Place de la Mairie)
642-39-93

FERMETURE DIMANCHE ET LUNDI

TRANSACTIONS IMMOBILIÈRES

Possibilité Prêts Immobiliers 100%

Entreprise Générale de Maçonnerie

PAVILLONS - CLÔTURES - RAVALEMENTS - GARAGES
BOXES - FAIENCE - CARRELAGE - TRANSFORMATIONS

DI MAMBRO S. ARTISAN

47, RUE DE PLAISANCE, 92140 CLAMART - Tél. : 630.06.57

GARAGE AUTO MÉCA 3

22, av. Adolphe-Schneider, 92140 CLAMART - 642-04-49

DÉPANNAGE - Services mécanique générale

Vente de voitures neuves et d'occasion

AGENCE CENTRALE



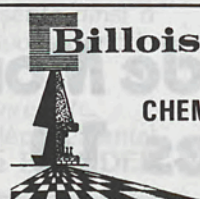
MONTROUGE

Face mairie, 300 mètres Porte Orléans
36, av. de la République, 92120

Tél. 735-70-87

ACHAT VENTE
LOCATION GESTION
ESTIMATION

Spécialiste Banlieue Sud.



Exposition et vente

CHEMINÉES MODERNES - RUSTIQUES

18, rue de Meudon - CLAMART

Tél. : 736-34-90

IMPRIMERIE p. thévenin

cartes visite - faire-part mariage, naissance, décès
tout le commercial, affiches, billets tombola

4, rue du Centre, CLAMART (place de la Mairie) ☎ 644.87.46
OUVERT DU LUNDI MATIN AU SAMEDI MIDI



**PRÊT-A-PORTER
FÉMININ
DE MARQUES**

Gérard PASQUIER - Liliane BURTY
WEINBERG-CHARESE etc...

17bis, avenue Jean Jaurès
CLAMART - 92140
☎ 736.53.24

agencement architecture d'intérieur

HABITATION - RESIDENCE - MAGASIN - BUREAU

R. Duclent diplômé e.n.s.a.d.
26 rue des Sablons 92 140 Clamart
tel. 642 09 25

STATION SELF-SERVICE

M O B I L

RÉPARATIONS - MÉCANIQUE TOUS GENRES

121, avenue du Général-de-Gaulle
92140 CLAMART - Tél. 630-57-51

Ouverture de 6 h 30 à 24 heures tous les jours

GARAGE DU MARCHÉ DE LA FOURCHE



Vente neuf et occasion toutes marques
Mécanique - Tôlerie - Peinture toutes marques

GARANTIE - CRÉDIT

224, avenue Victor-Hugo - 92140 CLAMART



Tél. 642-05-42

Festivités de janvier pour les retraités



M. le Maire offre ses vœux à des résidents de Sainte-Émilie.



Les membres de l'exécutif municipal venus présenter leurs vœux dans les maisons de retraite... et M. le Recoureur-Directeur.



M. Foucher trinque à la santé des résidents de Sainte-Émilie.

Janvier, mois d'espoir est, pour certains de nos aînés, celui où la solitude est plus lourde encore à supporter. Pour leur montrer la place qu'ils gardent au sein de la collectivité municipale, nous organisons différentes manifestations pour eux.

Certains de ceux qui se sont retirés dans des Maisons de Retraite n'auront eu aucune visite le 1^{er} janvier, aussi apprécient-ils celle de M. le Maire, de l'exécutif Municipal et des Administrateurs du Bureau d'Aide Sociale qui viennent leur apporter leurs vœux. Vœux de santé, ce bien devenu fragile pour eux, vœux de bonheur dans leurs Maisons de Retraite, vœux pour leurs familles, vœux aussi pour la Paix dans le Monde dont ils connaissent la vraie valeur, ayant vécu la guerre.

Au mois de février, un après-midi récréatif leur sera offert par la Municipalité au sein de leurs Établissements.

Les manifestations les plus spectaculaires sont les repas-spectacles offerts en janvier aux retraités. Deux dimanches pour recevoir 1.200 invités environ. Ces journées récréatives permettent d'offrir un moment de rencontre et d'amitié.

M. le Maire, dans son allocution, leur disait : "Je souhaite que vous n'ayez pas à souffrir exagérément de la solitude et que votre existence de retraités se poursuive dans le calme et l'amitié de votre voisinage.

Je souhaite également que, malgré les difficultés économiques qui engendrent parfois des situations douloureuses, vous conserviez les moyens nécessaires pour satisfaire les besoins de la vie quotidienne.

Nous n'oublierons pas dans l'expression de nos vœux, ceux que nous devons à notre pays et à tous les Français, afin que 1984 soit une année au cours de laquelle nous parvenions, dans un effort commun, à nous libérer des difficultés économiques dont souffrent un trop grand nombre de nos concitoyens et leurs familles.

Espérons ensemble que nous parviendrons à nous libérer du chômage — que l'on trouvera l'équilibre indispensable permettant d'enrayer le cycle infernal de la course entre les revenus (salaires - pensions - retraites) et les prix des denrées alimentaires, des services, des loyers, qui sont nos dépenses quotidiennes.

Souhaitons que 1984 soit une étape sur la voie du redressement national, nous permettant de donner à notre économie les éléments actifs, nous libérant des méfaits, des crises dans lesquels nous sommes hélas contraints d'évoluer depuis plusieurs années.

Je souhaite que tous vos élus, ainsi que tout le personnel de la commune, qui a mission d'animer toutes les actions et les services dont vous disposez, poursuivent leur mission avec la constante volonté de toujours mieux vous servir."

Grâce aux efforts de la Cuisine Municipale, des Services Techniques et des bénévoles, ces journées semblent s'être déroulées à la satisfaction de tous.

A l'année prochaine.

Danielle PERNIN
Conseillère déléguée aux Affaires Sociales

Un dimanche pas comme les autres

J'ai vu, en ce dimanche 15 janvier, une association clamartoise, fonctionner avec brio. Il s'agissait de celle qu'avaient formée pour l'occasion, Mme Pernin, déléguée aux Affaires Sociales, et M. Godfroy, Syndic, chargé des Fêtes et Cérémonies.

Le Bureau d'Aide Sociale offrait aux personnes âgées de la commune un repas égayé par des variétés, artistes, musique, jongleurs, le tout de fort grande qualité.

Nous étions 600. Six cents personnes réunies au gymnase Bretagne, satisfaites, ravies. Ce déjeuner, présidé par le maire, M. Fonteneau, gai et détendu, avait été élaboré par le personnel des Cuisines Municipales. Le feuilleté de lièvre au foie gras, le saumon, les pintadeaux, les fromages, la bûche de Noël, tout jusqu'au café était servi sans attente, par de jeunes bénévoles de la Croix-Rouge et des écoles, tandis que l'ensemble instrumental du Conservatoire Municipal, sous la direction de M. Lecussant, offrait des airs connus de tous. Le Big-Band de la Musique Municipale, dirigé par M. Lupato et la chanteuse Oona Landré, ravirent l'assistance. Le géant sur échasse animait la journée.

Mais que dire de la seconde partie du spectacle? Étonnant serait le mot juste. L'assemblée, médusée, assista aux exercices de lancer de couteaux du trio des Aracos, aux jongleries du monocycliste Jess Filhol. Puis un pot-pourri d'extraits d'opérettes fut magistralement interprété par Irène Sicot et Henri Bohrer, et repris en chœur par toute la salle.

Nous sommes repartis tout ragaillardis par le rythme des ballets africains Lemba, et par les danses des huit artistes qui se produisaient.

Le dimanche précédent, cette journée avait réuni nos anciens de la commune au Gymnase Hunebelle, avec le même succès.

Deux journées des plus agréables, dont nous devons la réussite à la bonne volonté de tous.

A tous les artisans de ces journées, artisans nommés ou anonymes, mille mercis.

Brigitte PETIT-JEAN
Conseillère Municipale



M. le Maire pendant son allocution.



M. Godfroy présente le programme.



Le géant sur échasse domine l'assistance.



Le Conservatoire de Musique, sous la direction de M. Lecussant.

URSSAF DE PARIS

UNION POUR LE RECOUVREMENT DES COTISATIONS DE SECURITE SOCIALE ET D'ALLOCATIONS FAMILIALES

3, Rue Franklin - B.P. 430 - 93518 MONTREUIL CEDEX

Dans le cadre de l'amélioration des relations avec ses ressortissants l'U.R.S.S.A.F. de PARIS vous prie de noter l'ouverture en Ile-de-France de 5 permanences dans les locaux de la Caisse d'Allocations Familiales de la Région parisienne.

CHACQUE LUNDI A PARTIR DU 2 JANVIER 1984 DE 9 H A 12 H ET DE 13 H 30 A 16 H

à l'adresse suivante : **CLAMART (92), 77 à 83, avenue du Général-de-Gaulle, tél. 642-32-15 poste 11.08.**

TOUTES INFORMATIONS D'ORDRE GÉNÉRAL SERONT DONNÉES PAR UN AGENT DE L'ORGANISME

COMMUNIQUÉ

VOTRE CAISSE D'ALLOCATIONS FAMILIALES vous a adressé une Déclaration de Ressources

Cette déclaration est très importante : c'est elle qui vous permet de bien profiter de tous vos droits.

Alors n'oubliez pas, renvoyez-la avant le **30 AVRIL 1984** à votre Caisse d'Allocations Familiales.

Vous l'aidez à bien calculer tous vos droits.

Et si vous avez des difficultés à la remplir, nous vous informons que des permanences seront tenues par des Agents de la Caisse.

- **Centre Administratif**, 1, avenue Jean-Jaurès, le **jeudi 15 mars**, de 8 h 30 à 12 heures et de 14 heures à 17 heures;
- **Centre de la Garenne**, 10, route de la Garenne, le **lundi 19 mars**, de 8 h 30 à 12 heures et de 14 heures à 17 heures;
- **Foyer du Petit-Clamart**, 14, rue J.-J. Rousseau, le **mardi 20 mars**, de 8 h 30 à 12 heures et le **jeudi 22 mars**, de 8 h 30 à 12 heures;
- **Centre de la Fourche**, 216, avenue Jean-Jaurès, le **mercredi 21 mars**, de 8 h 30 à 12 heures, et de 14 heures à 17 heures;
- **Foyer du Jardin Parisien**, 76 bis, rue du Parc, le **vendredi 23 mars**, de 8 h 30 à 12 heures.

LA CAISSE PRIMAIRE D'ASSURANCE MALADIE DES HAUTS-DE-SEINE

rappelle aux personnes âgées, assurées sociales du département, que les démarches effectuées auprès d'elles par les assistantes sociales ou les enquêteurs de la Caisse, **sont toujours précédées d'une demande de rendez-vous par courrier, par téléphone, ou d'un avis de passage.**

Une confirmation de l'identité du demandeur peut être donnée par la :

**CAISSE PRIMAIRE D'ASSURANCE MALADIE
DES HAUTS-DE-SEINE - SERVICE SOCIAL
Tél. 725-91-91**

Notez le changement de permanence pour "LES RETRAITES COMPLÉMENTAIRES"

Le "CICAS", Centre d'Information et de Coordination de l'Action Sociale nous informe que, depuis le 1^{er} janvier 1984, la permanence est assurée :

- le 1^{er} vendredi de chaque mois, de 9 h à 11 h 30, à la mairie de Clamart,
- et le 3^e vendredi de chaque mois, de 9 h à 11 h 30, au Centre de Sécurité Sociale, 28, rue de Meudon à Clamart.

Peinture - Vitrierie - Décoration d'appartements (patine - tissus)
Entretien d'Immeubles et Bureaux - Ravalements

GUALANDI RICARDO

ARTISAN

37, rue de Plaisance - 92140 Petit-Clamart - Tél. : 631.64.54



Installations thermiques
Charbon - Fuel - Gaz

Installations sanitaires - Couverture
Traitement des Eaux

Ets Paul BAI et Fils

BUREAUX, ATELIERS ET MAGASIN

1, PLACE DE LA GARE, 92140 CLAMART - TÉL. 642-87-20

VENTE APPAREILS MÉNAGERS : ARTHUR-MARTIN - MOULINEX - DE DIETRICH

INSTALLATEUR AGRÉÉ GAZ DE FRANCE

ASSURANCES

ADAM

4, route du pavé blanc, 92140 clamart

autobus 190 A et B et 136

☎ **630.04.11** (lignes groupées)

SERRURERIE - FERMETURES HAUTES SÉCURITÉS
MENUISERIES FER ET ALU
REPLACEMENT D'ANCIEN
 BALUSTRADES - CLOTURES
 ESCALIERS MÉTALLIQUES

Entreprise

CADORET S.A.

46, rue de Fleury - CLAMART - Tél : 642.06.86

COUVERTURE PLOMBERIE
CHAUFFAGE



michel égasse

63, rue Perthuis - 92140 CLAMART
 Tél. 644.09.21



*Pour l'embellissement
 de vos jardins et balcons*

votre grainetier conseil

JARDINS et MAISONS

J. FÉVRIER

37, rue de Trosy, CLAMART - Tél. 642-01-91

**entreprise générale
 de maçonnerie
 carrelage, etc.**

**auclair
 et cie**

49, avenue Henri-Barbusse
 92140 CLAMART
 Tél. : 644.04.24

**A
 B
 C**

BEAUX-ARTS
ENCADREMENTS
PAPIERS PEINTS
PEINTURES
MIROITERIE

3, rue P.-V.-Couturier
 CLAMART — Tél. 642-04-07

"LA CAPRICERIE"



Spécialistes gaines, combinés, soutien-gorge sur mesure

"TOUTE LA LINGERIE DE LUXE"

Maillots de bain grandes marques

231, av. Victor-Hugo, 92140 CLAMART - Tél. 644.11.78

MIROITERIE DE CLAMART

475, avenue du Général-de-Gaulle - Tél. 631-19-26



**Grands choix de miroirs encadrés
 tous styles**

Glaces standard et sur mesures

Verres - Demi-gros et Détail

Remplacement bris de glaces

Verres de couleurs

Installations de magasins

Fenêtres en aluminium

Isolation thermique et phonique

Vérandas - Double vitrage adaptable sur toutes fenêtres

Une première à Clamart

APPRENEZ :

«A la fin du XIX^e siècle, soucieux de son village, le maire de Clamart «décide une réunion du Conseil. Il interroge ses adjoints : "Que manque-t-il à «nos paysans?" Un des Conseillers répond : "l'instruction". Cette constata-
«tion partagée, il fut décidé de construire une école. Mais, avec quel argent?
«Après réflexion, le maire propose d'augmenter le prix des petits pois du
«village, célèbres et expédiés dans la France entière. Ainsi le bénéfice servi-
«rait à la construction. Mais qui irait à l'école? Les garçons devaient aider
«aux travaux des champs! C'est ainsi que la première école fut créée pour les
«filles.

«Cette idée proposée à la population fut la cause de discussions et réu-
«nions houleuses. Certains ne voyant pas la nécessité de dépenser leur
«argent à l'instruction de leurs fils qui deviendraient ainsi des bouches inuti-
«les.

«Mais enfin le projet fut voté, chacun posant sa signature symbolisée par
«une croix. Encore fallait-il trouver l'homme capable d'enseigner! On fit appel
«à un moine. Il ne fut pas facile de le convaincre d'accepter cette tâche, car
«c'était un homme très occupé. C'est ainsi qu'en 1880 fut inaugurée la pre-
«mière rentrée scolaire pour les petites Clamartaises, qui furent suivies par
«les Clamartois quelques années plus tard. Il fut difficile au départ d'empê-
«cher les parents de venir chercher leurs enfants à l'école quand l'orage ou un
«travail pressant nécessitaient la présence des filles aux champs!»



Un siècle plus tard, l'école de la Mairie, première école "officielle" de Clamart, s'élevait à son emplacement actuel, en face de "l'École du Moine".

C'est avec Mme Stochetti du Théâtre Luni, avec lequel le Centre Jean-Arp est en relations étroites pour l'animation théâtrale de nos écoles, que des élèves ont fait resurgir cet intéressant moment du passé clamartois. Nous aurons d'autres savoureuses anecdotes lors de la

frise historique que nous présente-
ront, à Jean-Arp, les jeunes élèves
de nos écoles à la fin de cette année
scolaire comme fruit de leur travail
sur Clamart; élaboré depuis de
longs mois avec les équipes d'ani-
mation.

Hélène IGNAZI

Enseignement

Au Lycée Jacques-Monod

Le vendredi 27 janvier 1984, après la journée scolaire, les professeurs du Lycée Jacques-Monod entouraient deux de leurs collègues qui partaient en retraite, après une carrière bien remplie.

M. Jean Fonteneau, Maire, participait à cette cérémonie et remettait la médaille de la Ville de Clamart aux deux retraitées, en reconnaissance des services rendus aux familles et aux lycéens Clamartois.

Il rappelait brièvement la carrière de Mme Simone Garoche, professeur certifié de Mathématiques qui, en 1945, obtenait le diplôme d'Ingénieur de l'Institut Polytechnique. Après une carrière dans l'industrie, elle entre dans l'enseignement comme professeur au lycée Claude-Bernard à Paris; elle est reçue au CAPES de Mathématiques en 1967 et devient professeur au collège Maison-Blanche où elle enseigne jusqu'en 1973. A partir de cette date, elle est affectée au lycée Jacques-Monod. Depuis 16 ans, elle a été au service des enfants de Clamart.

Puis celle de Mme Marie-Paulette Antzenberger, professeur certifié de Sciences Physiques, qui fut reçue au CAPES en 1959 et fut affectée au lycée de Vanves de 1959 à 1973, où beaucoup de jeunes Clamartois ont fait leurs études. Elle vint au lycée Jacques-Monod en 1973 et fut au service des enfants de Clamart pendant 10 ans.

Nous formons nos meilleurs vœux de bonne retraite à ces deux professeurs.

Journée Portes Ouvertes

au L.E.P. Albert-Camus,
3, rue de Bretagne,
Clamart,
jeudi 26 avril 1984
à partir de 14 heures

BUT :

Informar les élèves (classes de 5^e, 3^e, SES), leurs parents, leurs professeurs de Collège, d'une manière **concrète et individualisée**, sur les diverses activités et formations professionnelles offertes par le Lycée d'Enseignement Professionnel Albert-Camus de Clamart.

LE L.E.P. ASSURE :

- en 3 ans (à 14 ans), la préparation aux :
 - CAP HABILLEMENT FABRICATION INDUSTRIELLE
 - CAP VENDEUR,
 - CAP STÉNO-DACTYLOGRAPHE,
 - CAP EMPLOYÉ DE BUREAU,
 - CAP EMPLOYÉ DE COMPTABILITÉ
- en 2 ans après la classe de 3^e, la préparation aux :
 - BEP COMMERCE,
 - BEP COMPTABLE MÉCANOGAPHE
 - BEP STÉNO-DACTYLOGRAPHE CORRESPONDANCIÈRE
- Dans le cadre de cours du soir organisés par la Municipalité de Clamart, la préparation aux CAP EMPLOYÉ DE COMPTABILITÉ, CAP STÉNO-DACTYLOGRAPHE - Aux B.P. SECRÉTARIAT et B.P. COMPTABLE.

Les élèves accompagnés de leurs professeurs pourront rencontrer les élèves issus des mêmes collèges, et échanger leurs impressions et leurs expériences.

Ensuite, une visite guidée les conduira dans les différents ateliers et salles de classe.

Des travaux réalisés par les élèves du L.E.P. leur seront présentés dans une salle « d'Exposition-Vente ».

Les élèves, l'équipe pédagogique et éducative, souhaitent vous accueillir nombreux, et vous apporter une meilleure connaissance du LEP Albert-Camus.

Le Proviseur,
A. GÉRARD

Résultats du Baccalauréat 1983

Nombre d'élèves en Terminales		379
Nombre d'élèves admis		255
	J.-Monod	Résultats nationaux
% global	67,3	64,9
% A	57,1	64,4
% B	66,6	63,9
% C	70,4	75,5
% D	72,5	64,9
% ABCD	68,6	66,9
% G	63	56,8

Communication des Centres de Loisirs Maternels

Les inscriptions pour l'été 84 auront lieu
les **MERCREDIS** de MAI
auprès des Directrices de Centres
dans chaque école maternelle.

Innovation pour l'été 1984

Deux camps d'une semaine seront proposés
les 2^e et 3^e SEMAINES DE JUILLET,
départ le lundi matin - retour le vendredi après-midi.

Informez-vous lors des inscriptions

**"C'est mieux
qu'au musée"**



Cette affirmation ravie émane d'un jeune visiteur de l'exposition des poupées à la Maternelle des Closiaux, mais laissons la parole à l'institutrice :

"A l'origine, une visite au Musée de l'Homme, où les enfants de 4, 5 et 6 ans ont pu admirer l'exposition "POUPÉE JOUET, POUPÉE REFLET".

Au retour, dans l'autocar, des mamans accompagnatrices proposent d'apporter des poupées de pays étrangers "comme au Musée".

L'idée d'exposition germe, les enfants confectionnent en classe des poupées en terre, en papier, en laine, en pâte à modeler...

Des poupées de tous pays arrivent en grand nombre à l'école, prêtées par les parents ou grands-parents; l'une d'entre elles date du début du XIX^e siècle.

D'autre part, une enquête est proposée aux familles sur le choix, la fabrication des poupées, sur les jeux des filles et des garçons, sur leurs préférences.

Les résultats de l'enquête et les travaux des enfants sont exposés un samedi matin dans le préau de l'école.

Les parents venus très nombreux ont apprécié les réalisations des enfants, la mise en valeur des poupées regroupées par pays et la qualité du travail d'équipe, parents-enseignants.

★

Voilà, me semble-t-il, un exemple parfait de ce que peut amener de valable cette participation de plus en plus grande des familles au sein de l'école.

«Racontez-nous ce que vous faites dans la vôtre. Que notre rubrique scolaire soit vivante!»

Hélène IGNAZI,
Adjoint au Maire,
Déléguée à l'enseignement



Soirée galette en maternelle

"Ce vendredi du 13 janvier 1984 au soir, invité de Mme Darfeuille, directrice dynamique de la Maternelle Trivaux, et de ses enseignants : Malou, Serge, Claire, Denis et Josie, à l'occasion de la soirée "galette", j'ai regardé, tour à tour, attentif, amusé, les jeux, chants et danses, mis au point par cette équipe et leurs jeunes participants de 2 à 6 ans."

Les parents n'étaient pas de reste et ont été mis à contribution pour le grand plaisir de leurs enfants.

Qu'il me soit permis de souhaiter longue existence à cette «réunion animation» de 4 ans d'âge et à d'autres initiatives de ce genre, qui réunissent parents, enfants, corps enseignant, et donne son plein sens à la vie d'une école.

Christian BRAULT,
Conseiller Municipal



La fête bat son plein

École privée hors contrat **Cours MONTAIGNE** de la 6^e aux terminales

- Jeunes gens • Effectifs limités
- Jeunes filles • Contrôle permanent du travail

22, rue d'Estienne-d'Orves, 92 CLAMART - 642-05-08

Envoi de la brochure sur demande

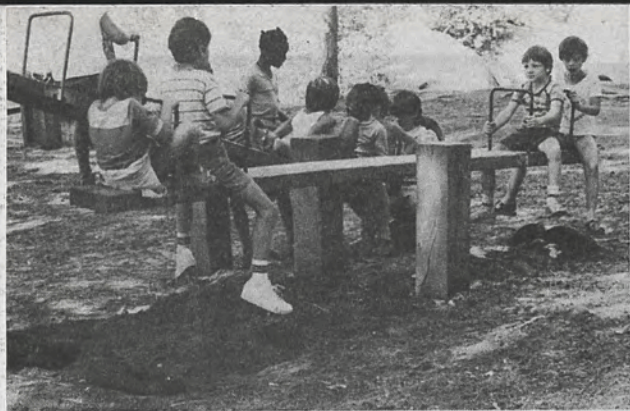
PIGIER

**INSTITUTION
D'ENSEIGNEMENT PRIVÉ**

1, rue Édouard-Branly Tél. : 642-05-44
ISSY-LES-MOULINEAUX

**STÉNOGRAPHIE - DACTYLOGRAPHIE
BUREAUTIQUE - COMPTABILITÉ**

Préparation accélérée C.A.P. - Cours du jour - Cours du soir
— Formation continue —



On s'amuse dans le parc de jeux de Buthiers

Les vacances de 1983 dans les Centres de Loisirs des Enfants de Clamart

Les Centres de Loisirs Primaires fonctionnent de 8 h 30 à 17 h 30, le mercredi et les jours de vacances scolaires.

Ces jours-là uniquement, on obtient des renseignements au Bureau du Pavé Blanc 631-08-97



On apprend à naviguer à Créteil



Qu'il fait bon se baigner en pleine nature



On campe sur la Base Nautique de Souppes-sur-Loing



On joue dans les bois



On nettoie une rivière, le Scorff; en Bretagne

ANNÉE 1982-1983
109 jours de fonctionnement
30.432 journées-enfants
Plus de 20.000 repas servis

Centres de Loisirs Maternels

Enfants scolarisés en maternelles
2/6 ans

Tél. : 631-06-69 poste 32

Mercredis
et petites et grandes vacances

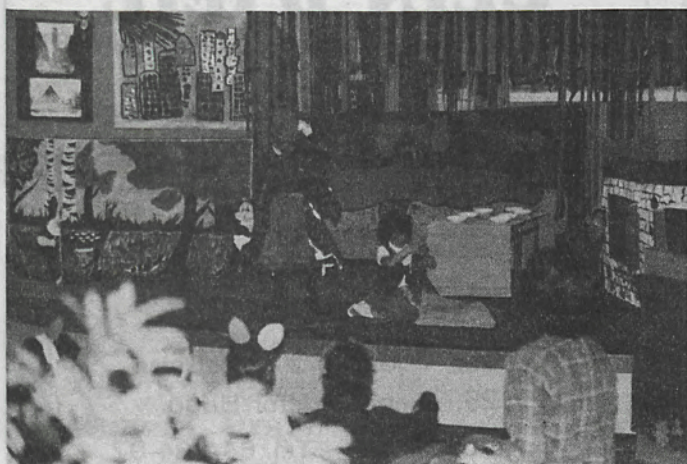


On apprend à danser

Que fait-on chez nous ?



Le manège, c'est chouette



Nos amis
nous ont fait
un spectacle,
c'est
Blanche Neige

ANNÉE 82-83

65 jours
de fonctionnement

584 inscrits

18046 journées enfants

16580 repas

(Jeux, ateliers, piscine,
bibliothèque, fêtes costumées à partir d'un thème,
apprentissage à la danse,
la musique, spectacles,
visites).

ÉTÉ 83

44 jours
de fonctionnement

510 inscrits

7745 journées enfants

7272 repas

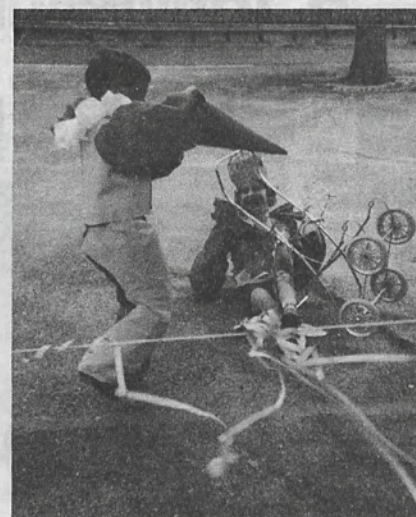
(Activités habituelles, plus
de nombreuses sorties,
promenades et jeux dans
les bois ou en forêt, pique-
nique, piscines, baignades,
visites de bases de loisirs,
de parc animalier, cinéma).



On fait des fêtes
costumées



Voici les animaux
à Saint-Vrain



On adore faire
les clowns

Un brillant succès pour le conservatoire !

Thierry Maurin, fils du Principal du L.E.P., rue de Bièvres, a réussi brillamment l'examen d'entrée au Conservatoire National Supérieur de Musique de Paris, classe de violon, ils étaient 200 candidats venus de France et de l'étranger à concourir pour 17 places. Thierry est arrivé douzième.

Ce succès, il le doit à son travail, à sa persévérance, à son amour de la musique et tout particulièrement à son professeur M. de Meyer.

En effet, Thierry est entré au Conservatoire Municipal de Musique de Clamart en 1972, dans la



classe de M. de Meyer. Il a gravi tous les échelons jusqu'à obtenir :

- le 1^{er} prix (supérieur) au Concours Départemental,
- le 1^{er} prix à l'unanimité (excellence) au Concours Départemental, en 1982.

Cette passion pour le violon, cette fougue, cet amour de la musique, il va les transmettre à nos enfants, puisqu'il a été nommé en septembre 1983, professeur de violon au Conservatoire.

Claude-Anne CHAPPEY
Adjoint au maire
déléguée à la Culture

Exposition "Grèce Mythes et Soleil" dans les bibliothèques de la ville, de novembre 1983 à janvier 1984



Outre le public habituel, 930 jeunes de 8 à 15 ans ont participé à une animation centrée sur la mythologie et la littérature grecques de l'antiquité, avec leurs enseignants. Voici, parmi d'autres, l'impression d'un professeur du collège Maison-Blanche, relevée dans le livre d'or de la Bibliothèque Centrale : "Claire, gaie, attachante, une expo conçue pour tous... Bravo!"

Petite annonce...

A la bibliothèque de la Mairie,
section des Jeunes :
Club Magnétophone

- Pour les 10-14 ans, vendredi de 17 à 18 h. Enregistrement d'histoires, comptines, poèmes. Apportez vos appareils, si vous en avez - on peut enregistrer ses propres cassettes.
- ... Et toujours «l'heure du conte» pour les 4-7 ans, le mercredi à 15 heures.
- ... Des histoires lues pour les 9-12 ans mercredi et samedi à 16 h 30.

CLIN D'ŒIL

16 bis, rue Lazare-Carnot - 92140 CLAMART
Tél. 642-24-22

ENCADREMENTS
OBJETS ARTISANAUX - GALERIE D'ART



Relais Loisirs

JEUX - JOUETS - MODELISME
25, avenue Victor-Hugo

92140 CLAMART - Tél. 644-34-07



Un Clamartois à l'honneur

Jean-Jacques Dournon a été lauréat de la bourse d'Art Plastique 1983 du Conseil Régional d'Ile-de-France pour son projet d'animation colorée sur le mur pignon du Centre Administratif. Il est arrivé deuxième sur cent vingt candidats.

Qui est Jean-Jacques Dournon ? Un jeune Clamartois de 30 ans, artiste-peintre, plein d'enthousiasme et de projets, passionné par l'héritage du passé, mais aussi tourné vers l'avenir, influencé par la culture et la lumière italiennes, aimant Clamart et désirant faire partager à ses habitants son amour de la lumière, de la couleur, de la beauté avec un soupçon d'humour.

Son projet de décoration picturale s'intégrera parfaitement dans l'environnement communal et les passants qui aborderont la zone piétonne, soit par la Cité Lesnier, soit par la rue Paul-Vaillant-Couturier, découvriront petit à petit cette fresque "Un œil trompé" comme l'affirme l'artiste avec un clin d'œil.

Son goût pour la peinture s'est éveillé en suivant les cours de dessin au Collège Maison-Blanche et si cette attirance s'est transformée en passion, c'est aussi parce qu'il était le voisin de Pierre Bazaine, et que ce grand artiste avec sa sensibilité, sa grande compréhension et son talent, a su guider, conseiller, ou peut-être tout simplement ouvrir à cet adolescent les portes de son atelier.



En 1973, Jean-Jacques Dournon entre à l'école des Beaux-Arts de Saint-Étienne.

En 1977, il est diplômé national des Beaux-Arts.

En 1979, il obtient le Prix Fénéon.

En 1980, il est nommé pensionnaire à l'Académie de France, à Rome.

Il a fait des expositions personnelles :

- en 1976 à la Galerie Passe-Muraille à Lyon,
- en 1977 à la Galerie J.-M. Cupilard à Grenoble, à la Cité Internationale des Arts à Paris,
- en 1980 à la Galerie Regards à Paris,

- en 1981 à la Galerie l'Indiano à Florence,
- en 1982 à la Ville Médicis à Rome, au Centre Culturel Français à Gênes, au Centre Culturel Français à Turin,
- en 1983 à la Mairie de Carnac.

Il a participé aussi à des expositions collectives comme le XXIV^e, XXV^e et XXVII^e Salon de Montrouge.

- en 1979 à la Galerie Katia Granoft (Prix Fénéon),
- Grands et Jeunes d'Aujourd'hui au Grand Palais,
- Œuvres sur papiers de Villeparisis,
- 1982 au Musée d'Art Moderne à Rome, au Ridotto Vernier à Venise, Jeune Peinture, Jeune Expression à Venise,
- 1983 au Château de la Roche-Jacu - Côtes-du-Nord, Villa Médicis 1980/1982, École Nationale Supérieure des Beaux-Arts de Paris.

En 1983, il a réalisé des vitraux à la Chapelle de la Madeleine à Carnac.

1984 verra l'exécution de son projet d'animation de la zone piétonne de Clamart, une grande fresque incluant le mur de la Cité Lesnier, la cheminée de l'école Saint-Joseph et le mur pignon du Centre Administratif.

Ce projet, je préfère ne pas le décrire pour laisser aux Clamartois le plaisir de le découvrir au cours de sa réalisation, il fera bientôt partie intégrante de notre cadre de vie.

Claude-Anne CHAPPEY

Adjoint au maire,
déléguée à la Culture

Horaires des bibliothèques à compter du 1^{er} mars 1984

Pour un meilleur service au public, les bibliothèques élargissent leurs heures d'ouvertures. Prenez-en note. Si vous le pouvez, évitez ce jour de pointe qu'est le samedi. Vous serez mieux servi.

- **Mairie** : bibliothèque enfants et adultes - Tél. 645-21-23.
Lundi : 14 heures à 18 heures
Mardi : 10 heures à 12 h 30 et 14 heures à 18 heures
Mercredi : 10 heures à 12 h 30 et 14 heures à 19 heures
Jeudi : 10 heures à 18 heures sans interruption
Vendredi : 14 heures à 18 heures
Samedi : 9 h 30 à 12 h 30 et 14 heures à 17 heures.
- **Garenne** : Bibliothèque enfants et adultes, 56, rue de la Bourcillière - Tél. 630-86-82
Lundi : fermé
Mardi : 14 heures à 18 heures
Mercredi : 9 heures à 12 heures et 14 heures à 19 heures
Jeudi : 14 heures à 18 heures
Vendredi : 14 heures à 19 heures
Samedi : 9 heures à 17 heures sans interruption
- **Fourche** : Bibliothèque enfants et adultes, 216, av. Jean-Jaurès - Tél. 645-75-82
Lundi : 14 heures à 18 heures
Mardi : 14 heures à 19 heures
Mercredi : 9 heures à 12 heures et 14 heures à 18 heures
Jeudi : fermé
Vendredi : 14 heures à 18 heures
Samedi : 10 heures à 12 heures et 14 heures à 18 heures



CENTRE CULTUREL JEAN ARP

22, rue
P.-V. Couturier

☎ 645.11.87

Direction :
CÉCILE MONTECHIESI

7^e SAISON 83-84 : « LA GRANDE AFFICHE »

“LA VIE QUOTIDIENNE A CLAMART A TRAVERS SON HISTOIRE”

Fresque historique à Grand Spectacle par une idée de Cécile MONTECHIESI

Réalisée par le Théâtre LUNI et 400 enfants des écoles de Clamart

Mise en scène de JANE STOCKETTI

LUNDI 28 et MARDI 29 MARS à 20 h 30 au Centre Jean-Arp

MARS



MARTHE
KELLER

- Mardi 20, VARIÉTÉS - HUMOUR, 20 h 30 :
BERNARD HALLER
dans “VIS A VIE”
- Mercredi 21, CINÉMA, 14 h 30 :
“TRON”
Un grand film de science-fiction
signé Walt DISNEY
- Jeudi 22, CONCERT ÉDUCATIF, 10 h 30, 14 h et 15 h 15 :
Connaissance d'un musicien
“FRÉDÉRIC CHOPIN, sa vie, son œuvre”
avec Christopher BECKETT, pianiste
(séances réservées aux scolaires)
par LES JEUNESSES MUSICALES DE FRANCE
- Vendredi 23, CINÉMA, 20 h 30 :
“TRON”
de Walt DISNEY
- Mardi 27, THÉÂTRE, 20 h 30 :
“TRAHISONS”
d'Harold PINTER
Avec Marthe KELLER, Sami FREY, Michel DUCHAUSSOY
Mise en scène de Sami FREY
- Mercredi 28, CINÉMA, 14 h 30 :
“FIFI LA PLUME”
après CRIN BLANC et le BALLON ROUGE
un autre chef-d'œuvre d'Albert LAMORISSE
- Jeudi 29, CONFÉRENCE FILMÉE, 14 h 30 et 20 h 30 :
“VENISE, MAÎTRESSE DES MERS”
par Gérard PERTHUIS

CALENDRIER

AVRIL

- Mercredi 4, CINÉMA, 14 h 30 :
“LA CHUTE DE L'EMPIRE ROMAIN”
Film à Grand Spectacle
- Samedi 7, CINÉMA, 15 h :
“LA CHUTE DE L'EMPIRE ROMAIN”
- Mercredi 11, CINÉMA, 14 h 30 :
“OCCUPY”
Le dernier James BOYD, avec Roger MOORE
- Lundi 16, CONCERT, 20 h 30 :
Ils fêtent cette année 25^{es} d'années de tournées en Europe
LE GOLDEN GATE QUARTET
- Mardi 17, CONCERT ÉDUCATIF, 10 h 30 - 14 h et 15 h 15 :
“MUSIQUES DES ANDES”
par le Groupement Musical des PACHACANAS
par les Jeunesses Musicales de France
(séances réservées aux scolaires)
- Mercredi 18, CINÉMA, 14 h 30 et 20 h 30 :
“BLANCHE NEIGE”
Le chef-d'œuvre de Walt DISNEY
- Mercredi 18, CINÉMA, 20 h 30 :
“BLANCHE NEIGE”
de Walt DISNEY
- Mardi 24, CONCERT, 20 h 30 :
“ORCHESTRE DE LA VILLE-DE-FRANCE”
et JEUNES SOLISTES
Direction Jacques MERCIER - 60 musiciens
Au programme : œuvres de MENDELSSOHN, MOZART et BORODINE
- Vendredi 27, CONNAISSANCE DU MONDE, 14 h 30 et 20 h 30 :
“LA FANTASTIQUE AVENTURE DES PEUPLES CAVALIERS”
Film et conférence de Jérôme DELCOURT



LE GOLDEN GATE QUARTET

MAI



LE
BALLET
DU
GRAND
THÉÂTRE
DE
GENÈVE

- Jeudi 3, 14 h et 15 h,
Vendredi 4, 10 h 30 - 14 h et 15 h 15, SPECTACLE MUSICAL :
“HISTOIRE DE BABAR - BABAR MUSICIEN”
d'après les histoires de BRUNHOFF
par l'Atelier Musique de VILLE-d'AVRAY
Sous la direction de Jean-Louis PETIT
(séances réservées aux scolaires)
- Lundi 14, 14 h,
Mardi 15, 14 h, SPECTACLE THÉÂTRAL ET AUDIO-VISUEL :
“LA BANDE A NICÉPHORE”
Compagnie théâtrale “VAGUE ET TERRE”
- Lundi 21, DANSE, 20 h 30 :
“BALLET DU GRAND THÉÂTRE DE GENÈVE”
Direction d'Oscar ARAIZ
Grand Gala de DANSE
- Lundi 28, 20 h 30,
Mardi 29, 20 h 30, THÉÂTRE :
“LA VIE QUOTIDIENNE A CLAMART A TRAVERS SON HISTOIRE”
Fresque historique à Grand Spectacle
réalisée par le Théâtre LUNI et 400 enfants des écoles de Clamart
- Jeudi 7 juin, CINÉMA, 10 h et 14 h :
“LA FÊTE SAUVAGE”
de Frédéric ROSSIF
Film présenté par Sonika BO
(séances réservées aux scolaires)

Renseignements 645-11-87

IMPORTANT

En raison de modifications toujours possibles dans la programmation, nous
nous vous recommandons de téléphoner afin de vérifier toute information.

Renseignements 645-11-87

IMPORTANT

En raison de modifications toujours possibles dans la programmation, nous
nous vous recommandons de téléphoner afin de vérifier toute information.

Si vous aimez la musique...

La discothèque de la Garenne vous accueille :

- Mardi, de 17 heures à 19 heures
- Mercredi, de 17 heures à 19 heures
- Samedi, de 10 heures à 12 heures

10, route de la Garenne au Petit-Clamart - Tél. 631-96-89.

2.000 disques et un grand éventail de musiques.

Bibliobus : Deux nouvelles dessertes

Le Bibliobus desservira dès le mercredi 7 mars, le quartier :

- PERCY - Chemin de fer - Lieutenant Batany, mercredi de 13 h 30 à 15 heures

et le quartier

- de la NOISE, au niveau du 70, rue de Châtillon, mercredi de 15 h 30 à 17 heures.

Nous avons planté pour vous...

Les plantations de la saison 1983-1984 s'achèvent.

S'il a fallu abattre quelque 25 arbres, vous doutez-vous que plus de 380 arbres ont été plantés sur votre commune en 1983 ?

Ce sont, entre autres, les 300 érables champêtres du cimetière communal, les érables platanoïdes devant le Centre Administratif, avenue Marguerite-Renaudin et rue du Moulin-de-Pierre, les 25 érables négundos de l'avenue Victor-Hugo, les 3 charmes de la rue du Béarn, les 15 aulnes de la rue Condorcet, l'érable du parking de la piscine, les arbres de Judée au monument Schneider, place Marquis et devant le foyer de la rue du Parc, le pin du square de la mairie, les peupliers aux Petits-Ponts, au gymnase Bretagne et à Béclère, les tilleuls de l'avenue Jean-Jaurès, de la rue du Moulin-de-Pierre et du marché de la Fourche, etc.

Plus de 230 arbustes ont, en outre, été plantés en 1983, tels que les 28 pyracanthas du square de la mairie, les robinias des rues de l'Ile-de-France, des Roissis et Brissard, les cupressocyparis de la rue de la Plaine, du talus Barbusse ou encore le chamaecyparis, les ceanothus, le cotoneaster et les spirées de l'allée du Grand-Cèdre...

Sans compter les quelque 40 rosiers qui viendront embellir la cour de la mairie, l'hospice Ferrari, le square Taboise et les abords du cimetière intercommunal, etc. Sans compter 35.000 fleurs. Mais nous vous en parlerons une autre fois !

Cadre de vie La vie de nos arbres

Clamart dispose d'un nombre considérable d'arbres plantés le long de nos avenues et de nos rues.

Les élaguer, c'est leur garantir une meilleure santé. Mais il faut aussi parfois, hélas, les abattre lorsque l'âge et les intempéries les condamnent. Tels sont les deux aspects de la tâche communale d'entretien de nos arbres.

La campagne d'élagage

Étalée sur l'hiver 1983-1984, cette campagne nous a permis d'élaguer 669 arbres, ce qui n'est pas un mince travail.

Nous citerons pour l'exemple : 29 tilleuls et 73 platanes plantés en rideau rue de la Porte-de-Trivaux; 26 platanes rue du Mail; 10 rue de L'Ile-de-France et 15 rue de Provence; 25 marronniers au Bois Tardieu; 50 peupliers rue de Fleury; 55 négundos aux Vezous; 72 frênes rue de la Roue; 80 érables rue Emmanuel-Sarty; 165 érables rue Marguerite-Renaudin; 6 marronniers au parc de Maison-Blanche; 11 platanes de la cour d'école rue du Parc, etc.

On s'imagine parfois qu'il faudrait élaguer plus souvent. En fait, cela nuirait aux arbres. Élaguer, c'est en quelque sorte créer des plaies; chacune d'entre elles est la porte ouverte aux maladies véhiculées par les champignons microscopiques et à la pourriture des tissus qu'ils provoquent. Celle-ci gagne plus ou moins rapidement le tronc dont elle décompose l'intérieur : l'arbre devient alors « creux », d'abord en haut du tronc, puis de plus en plus bas.

L'arbre, ainsi fragilisé, représente alors un certain danger et on doit le couper avant qu'il ne menace de s'écrouler sur la voie publique.

L'arrachage

Les Clamartois ont vu, cet hiver, disparaître 24 de leurs arbres :

- **parc de Maison-Blanche** : 2 érables près du Grand Pont, un ailante à l'entrée principale, un frêne dans la haie de clôture rue Louis-Dupont et un if près de la pièce d'eau;

- **presbytère place Ferrari** : 2 peupliers d'Italie et un platane jeune, mais penché;

- **foyer Jean-Jacques-Rousseau** : un cerisier;

- **cimetière** : 15 marronniers secs ou creux.

Un exemple : C'est pour la fragilité de leur tronc devenu creux dans la partie supérieure qu'on a dû abattre au parc de Maison-Blanche un gros ailante et un if. On s'est aperçu à l'élagage que ces arbres, apparemment sains, étaient en fait condamnés.

Une campagne prudente

Les 6 beaux marronniers de ce même parc, près du kiosque à musique, n'avaient pas été élagués depuis six ans et ne le seront à nouveau que dans six ans. Ils l'avaient été plus souvent autrefois, ce qui certes maintenait une clarté certaine, profitable aux végétaux comme aux promeneurs, mais cela rendait les arbres plus vulnérables, d'où la moindre fréquence adoptée pour leur élagage.

Ainsi entretenus, soignés ou remplacés dès qu'abattus, nos arbres embellissent Clamart et font à la ville un poumon que bien des cités nous envient.

J.-M. PASTRÉ
Adjoint au maire
délégué à l'Environnement



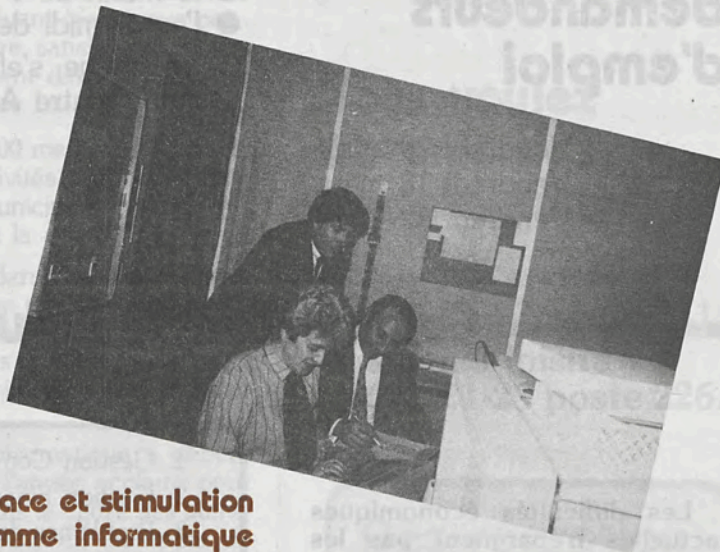
Bureau Municipal de l'Emploi

L'INFORMATIQUE AU SERVICE DE L'EMPLOI

Emploi

Grâce à l'informatisation, le Bureau Municipal de l'Emploi sera un des services le plus moderne du département.

Le programme informatique a été réalisé par André Brizzi, directeur des Services Administratifs, responsable de l'Informatique.



Mise en place et stimulation du programme informatique au service de l'Emploi

M. Brizzi, D.S.A., chef du service Informatique de la mairie, guide les premiers pas de Mme François, sous l'œil attentif de M. Léon, adjoint au maire, chargé de l'Emploi.

Avec l'Informatique, un meilleur service

ACCUEIL

Les fichiers informatisés nous permettent d'accueillir de plus nombreux demandeurs d'emploi et de traiter un plus grand nombre d'offres.

RAPIDITÉ

Remise immédiate d'un listing d'offres et de demandes aux demandeurs d'emploi ou aux chefs d'entreprises.

PRÉCISION

Grâce à ce nouveau système, une meilleure adéquation entre les offres et les demandes.

Le chômage à Clamart

- Décembre : 1.401 demandeurs d'emploi.
- Taux de chômage à Clamart : 5,5%.
- Taux de chômage national : 9,6%.

Demandeurs d'emploi de Clamart

Vous pouvez venir aux deux permanences hebdomadaires :

Daniel LÉON

Adjoint au Maire
Jeudi 14 h 30 - 16 h 30
Centre Administratif
Mairie Bureau 424

François FROHLICH

Conseiller Municipal
Vendredi 9 h 30 - 11 h 30

Mairie Annexe

136, avenue de la Porte-de-Trivaux

Le Bureau Municipal de l'Emploi

- C'est :
- 1000 demandeurs d'emploi reçus en un an.
 - 350 emplois trouvés.

Entrepreneurs Industriels Commerçants et Artisans

Pensez aux Clamartois à la recherche d'un emploi :

Faites part de vos offres au Service de l'Emploi
qui vous mettra en rapport avec les demandeurs

Note d'information concernant le contrôle des demandeurs d'emploi

Vendredi 20 avril
Vendredi 18 mai
Vendredi 22 juin

A ces dates, le pointage s'effectuera :

- le matin de 9 h à 11 h 30 pour les **hommes**;
- l'après-midi de 13 h 30 à 16 h 30 pour les **femmes**.

Ce pointage s'effectuera toujours dans la salle du Tribunal du Centre Administratif, 3, avenue Jean-Jaurès à Clamart.

Commerçants, Industriels, Artisans

PROGRAMME

Les difficultés économiques actuelles n'épargnent pas les commerçants.

Plus que jamais, il leur faut faire preuve d'une compétence certaine, dans le cadre d'une concurrence accrue.

Pour les aider à y faire face, la Chambre de Commerce et d'Industrie de Paris vient de mettre sur pied un programme de formation de 260 heures réparties sur 15 mois.

Ce stage qui a été conçu spécialement pour les commerçants en activité, leur est proposé dans des conditions attractives.

Essentiellement pratique, il a

1. Gestion Commerciale
2. Gestion Financière
3. Problèmes Juridiques
4. L'entreprise et son personnel.

Cette formation permet d'obtenir le Brevet Consulaire de Maîtrise Commerciale.

Pour tous renseignements :

Chambre de Commerce et d'Industrie de Paris
Bureau de Développement de l'Entreprise Commerciale
9, rue Salvador-Allendé
92023 NANTERRE Cedex
Tél. 725-93-30

pour objet de leur permettre :

- d'actualiser ou d'acquérir les connaissances juridiques et économiques indispensables,

- de maîtriser les principales techniques de gestion,
- de faciliter leurs rapports avec leurs partenaires économiques.



CREDIT MUTUEL DE CLAMART

Banque des Familles
Banque des Associations

49 bis, rue Paul-Vaillant-Couturier — CLAMART — Tél. : 642-00-10
A DEUX PAS DE JEAN-ARP

DU MARDI AU VENDREDI : 9 H 30 - 12 H 30 - 14 H 30 - 17 H 45 - SAMEDI : 9 H 30 - 12 H 30

Meubles SAUVIN ÉBÉNISTE

Meubles de haute gamme

SPÉCIALISTE DU MERISIER ET CHÊNE MASSIF

CUISINES TOUS STYLES

21, avenue Schneider, 92140 CLAMART, tél. 642-68-37

Sports, Jeunesse : Pas de temps morts

C'était le 20 janvier dernier, plus de cent personnes dans la Salle des Fêtes de la Mairie pour applaudir des Clamartois ayant, à des titres divers, obtenus de brillants résultats.

M. le Maire félicita successivement :

- M. Lorentz, champion d'Europe de Taï Jitsu;
- M. Brandebourger, vice-champion du Monde de Boxe Américaine (il était accompagné par son entraîneur, M. Valéra, ex-champion du Monde de Karaté, champion d'Europe et vice-champion du Monde de Boxe Américaine);
- M. Espie, 4^e au Championnat du Monde Moto, vitesse, 250 cm³;
- l'équipe «cadette» d'athlétisme, championne d'Ile-de-France, accompagnée de leur entraîneur : Mme Hodos et du président de la section : M. Deloffre (il faut souligner que toutes ces jeunes filles viennent de la pension Chaussée)

Ces performances viennent s'ajouter à celles du Volley et du Tennis.

Au niveau national comme à l'échelon local, il est nécessaire d'avoir des équipes «fanions» pour créer un intérêt et obtenir, surtout au niveau des très jeunes, une motivation supplémentaire. Mais, à mon avis, l'esprit sportif se retrouve autant dans l'exercice du sport-loisirs que dans celui de compétition.

Si nous avons l'honneur et la joie d'enregistrer des scores remarqua-

bles pour quelques-uns de nos athlètes, nous avons aussi l'immense satisfaction de savoir que le Club Sportif Municipal de Clamart comporte plus de 5.000 membres répartis dans près de 20 disciplines.

Si dans notre ville les activités sportives évoluent bien, nous pouvons aussi être satisfaits de celles qui se déroulent dans le cadre de nos Centres de Loisirs.

Plus de 1.500 membres s'intéressent à 38 activités proposées dans des locaux municipaux répartis sur l'ensemble de la ville.

Parmi les derniers loisirs proposés, on trouve : la «pêche» et les «rencontres poétiques» venues s'intégrer dans les activités municipales et toujours animées par M. et Mme Beauqueney.

La micro-informatique a débuté au début de l'année scolaire pour les jeunes (dans le cadre des activités de l'U.P.C.) et, au mois de février, pour les adultes. Cette section dispose de trois ordinateurs Thomson T.O.7 et d'un Goupil qui permettent aux adhérents de s'initier ou d'acquérir de nouvelles connaissances.

Une activité «voitures télécommandées» devrait venir s'ajouter aux autres, dans le courant du deuxième trimestre de l'année.

Une troupe clamartoise : «le théâtre à moteur», propose d'initier à cet art, tous ceux qui ont envie de monter sur les planches.

1984 sera l'année du Deuxième Festival de Clamart, qui a pour but de créer, pendant un mois, une animation à laquelle participe l'ensemble des activités de nos Centres de Loisirs et Culture, les associations locales, le Comité des Fêtes et le personnel des services municipaux à caractère culturel.

Sport

Vous voulez obtenir des renseignements :

- sur les sports :
645-21-23 poste 241,
- sur les loisirs :
645-21-23 poste 226.

Dès réception de ce Bulletin, notez bien ces dates :

6-7-8 avril - Gymnase
Trivaux-la-Garenne
**CHAMPIONNAT
DE FRANCE
DE BILLARD**
(Équipe féminine)
5 et 6 mai - Gymnase
Hunebelle

**TOURNOI NATIONAL
DE TENNIS DE TABLE**

Deux patineurs Clamartois s'entraînant à la patinoire de Meudon sont devenus champions d'Ile-de-France 1984, de danse sur glace.

Christine Chadufaux (12 ans) et Karim Zeriahen (13 ans) sont inscrits en catégorie «cadets» et sont aussi champions de France 1983.

Nous leur adressons nos félicitations, ainsi qu'à leur professeur : Dominique Laurent.

Gérard GRANDJEAN,
2^e adjoint au Maire,
Délégué à la Jeunesse,
aux Loisirs et aux Sports



M. le Maire félicite Mme Hodos, entraîneur de l'équipe «cadette» d'athlétisme.



EXPERTISES *
TRANSACTIONS IMMOBILIERES
COMMERCIALES & INDUSTRIELLES
*** PRETS IMMOBILIERS ***

210, Ave Jean-Jaurès
 92140 CLAMART

645.90.00



Lumidécors

Luminaires
 Cadeaux
 Meubles d'appoint

Centre commercial DESPREZ
 27-29, rue P.V. Couturier 92140 CLAMART - Tél. 736.93.33

MERCERIE DESPREZ



TOUT POUR LA COUTURE
 Canevas - Encadrements
 Patrons BURDA

37, rue P.-Vaillant-Couturier. 92140 CLAMART - Tél. 645-97-06

GARAGE DE CHEVREUSE

Spécialiste CITROEN

23-32, avenue J.-B.-Clément
 92140 CLAMART
 Tél. 642-12-89



AUTO-ÉCOLE DE LA CAVÉE

Auto - Motos : A1, A2, A3
 C. C1. D.

STAGE
 ACCÉLÉRÉ
 TRADITIONNEL

BUS:

190 - 195 - 390

121, bd du Moulin-de-la-Tour
LE PLESSIS-ROBINSON
 Limite de CLAMART

Tél.
 630-36-77

J D M GESTION SYNDIC-GÉRANCE

5, rue Pierre-Louvier - 92140 CLAMART
 Tél. 638-81-81

**ENTREPRISE DE PLOMBERIE
 COUVERTURE - CHAUFFAGE
 FUMISTERIE**

M. BERTOLOTTI

5, rue du Pdt-Roosevelt, 92140 CLAMART - T. 644-77-62

ENTREPRISE G^{le} DE BATIMENT



joseph sinapi

MAÇONNERIE GÉNÉRALE - PLOMBERIE
 CARRELAGES - RAVALEMENTS
 RÉNOVATION

Tél. 644-94-60

43, rue de la Division-Leclerc - 92140 Clamart

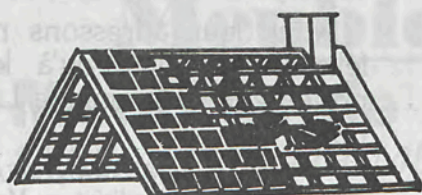
TRANSMISSION INDUSTRIELLE



ROULEMENTS-PALIER
 COURROIES-POULIES
 CHAINES-PIGNONS
 FLEXIBLES
 ET RACCORDS HYDRAULIQUES
 JOINTS D'ÉTANCHÉITÉ
 MOTEURS-MOTO-RÉDUCTEURS

Tél. 645-32-20

14, avenue du Docteur-Calmette
 92140 CLAMART



ENTREPRISE CLÉMENT

Maçonnerie - Charpente - Couverture
 Travaux neufs - Rénovation - Menuiserie

14, rue des Monts - 92140 CLAMART - Tél. 644-22-15



**CENTRES
LOISIRS ET
CULTURE
DE CLAMART**

CENTRE JEAN MERMOZ

28, RUE GABRIEL PÉRI

Tél.: 644 77-10

**Les Centres Loisirs
et Culture
de Clamart
proposent :
Voile, Dériveur,
Catamaran,
Planche à voile**

OU ?

- Saint-Quentin-en-Yvelines (15 minutes de Clamart),
- Cricqueville-en-Bessin (en mer, à 3 heures de Clamart).

Prêt de matériel - École de voile - Régates...

Renseignements et inscriptions :

Centre Jean-Mermoz
28, rue Gabriel-Péri
92140 Clamart
Tél. 644-77-10

● L'école de pêche de Clamart :

- Vous aimez la pêche et vous souhaitez mieux apprendre cette discipline?

- Alors, n'hésitez plus, venez nous rejoindre.
- Nous y accueillons les jeunes à partir de 10 ans et les adultes de tous âges.
- Ce sport de détente demande simplement une certaine assiduité aux cours qui vous seront dispensés. Ainsi, nous pourrons préparer des équipes, de bon niveau, et concourir pour représenter notre commune.

R. VERBA,
Conseiller Municipal.

● Volley-ball



Pour la 4^e année consécutive, le CSM Clamart avait l'honneur de représenter la France dans une Coupe d'Europe. Cette année encore, c'était la «Coupe des Clubs Champions».

Au 1^{er} tour, nos Clamartois rencontraient les Portugaises du SC Leixoes et n'eurent aucune difficulté pour s'imposer 3-0 au match aller à Clamart et 3-1 au match retour, au Portugal.

Au deuxième tour, il s'agissait de l'Olympic de Ravenne, champion d'Italie.

Nos Clamartois ont sauvé l'honneur en remportant un set, quant au match retour, Ravenne gagna par 3 sets à 0.

Bravo tout de même à nos repré-

sentantes qui ont fait que l'équipe de France contre cette même équipe de Ravenne.

● Tennis

Faisant suite aux bons résultats de 1983 (montée en 1^{re} Division Nationale de notre équipe masculine), la saison 1984 semble partir sur les chapeaux de roues!

Deux nouvelles équipes viennent de se qualifier pour le Championnat de France de leur catégorie :

- **L'équipe cadettes** : Championne des Hauts-de-Seine et qualifiée pour les 1/16^e de finale du Championnat de France.
- **L'équipe Vétérans Seniors** : Championne des Hauts-de-Seine et qualifiée pour les 1/16^e de finale du Championnat de France

A noter que 15 équipes (des poussins aux vétérans) sont engagées dans les différentes compétitions régionales.

Le Tournoi Open International sera également un des grands moments de la saison 84.

Il se déroulera du 14 au 27 mai avec près de 800 participants et la présence de joueurs inscrits au tournoi de Roland-Garros.

Renseignements pratiques :

- **Inscriptions au Mini-Tennis** : (enfants nés en 1976-1977), le premier mercredi après les vacances de Pâques, au Bungalow de la section Tennis, stade Hunebelle.
- **Réservation sur les courts couverts** : (pour jouer l'hiver) «courant juin».

● Yoga

La section Yoga du C.S.M.C. compte cette année 415 adhérents. Elle est de plus en plus ouverte à tous : le cours pour enfants obtient un grand succès et dans un prochain bulletin, nous leur donnerons la parole. Le Yoga attire également de nombreux retraités avec, parmi eux, des personnes du 4^e âge.

● Judo

L'effectif de notre section est de nouveau en augmentation pour la saison 1983/84 puisque nous dépassons les 400 licenciés.

En compétition, nous avons obtenu de très bons résultats avec, notamment, des qualifications aux Championnats de France.

● Athlétisme

BILAN SAISON 1983

- 39 titres départementaux individuels.
- 1 titre départemental par équipe (Interclubs 1983 - Catégorie minime fille).
- 1 titre Ile-de-France individuel (400 m cadette - Éguienta Janine).
- 1 titre Ile-de-France par équipe (Interclubs 1983 - Catégorie minime fille).
- 1 titre France U.N.S.S. (4 × 80 minime fille).
- 1^{re} place challenge départemental Elf-Aquitaine - l'Équipe.
- 1^{re} place challenge départemental (catégorie benjamine).
- 1^{re} place challenge départemental (catégorie minime fille).
- 1^{re} place challenge des jeunes Ile-de-France (catégories benjamins et minimes - garçons et filles).

● Cross-Country

Le cross du CSM Clamart (qui avait dû changer sa date) n'a pas connu le succès habituel car il s'est trouvé «coincé» entre deux grands cross : «Le Pèlerin» d'une part, et le «Figaro» d'autre part, mais 400 athlètes disputèrent quand même les différentes courses.

C'est le cross des Vétérans qui apporta le plus de satisfactions au CSM Clamart, puisque deux de nos représentants terminèrent dans les trois premiers : 2^e Decobert - 3^e Bourdon.



● Gymnastique sportive

Coupe de France à Clamart

Une compétition sportive sans chauvinisme malgré l'enjeu, c'est possible.

Dans le cadre du 1^{er} tour de la Coupe de France, les rencontres opposant l'équipe féminine du CSM Clamart à celle de Querqueville et l'équipe masculine à celle de Lanester, se sont déroulées le samedi 7 janvier 84 au Gymnase des Cloisiaux à Clamart, devant un public nombreux et attentif.

M. Fonteneau, maire de Clamart ; et M. Grandjean, maire adjoint, chargé des Sports, ont assisté aux deux rencontres, en présence de M. Michel Corre, président du CSMC, accompagné du responsable à l'information du Club, M. Guillaume.

RÉSULTATS

Féminines :

Querqueville	92,45 pts
Clamart	79,05 pts

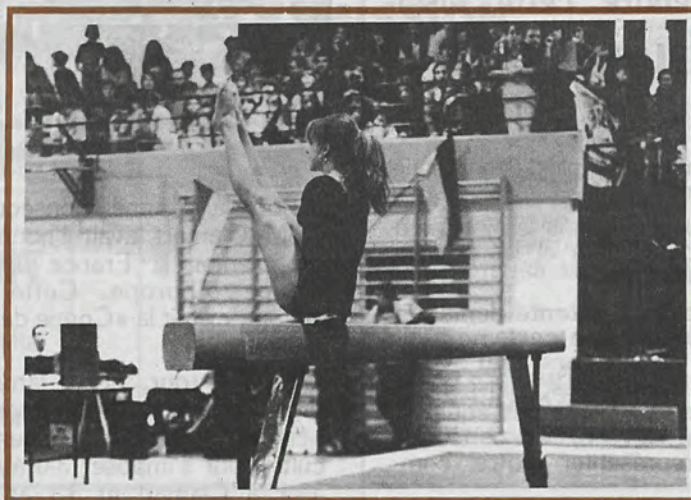
L'équipe de Clamart était composée de : Nathalie Gauthier, Christiane Lubin, Christine Solinski, Claire Fleuriet. Remplaçante : Nathalie Delonlay.

Masculins :

Lanester	134,20 pts
Clamart	111,90 pts

L'équipe masculine de Clamart était composée de : Olivier Touzay, Régis Rousseau, Pascal Baudeloche, Marc Poulain - Remplaçant : Philippe Thuillier.

Nous souhaitons bonne chance à Querqueville et à Lanester pour les tours suivants.



RESTAURANT LE PETIT ROBINSON

M. HAYET

NOCES — REPAS D'AFFAIRES

Cadre rustique - Spécialités du Sud-Ouest

1, rue du Petit-Robinson - JOUY-EN-JOSAS (échangeur de Vélizy Ouest)

PARKING PRIVÉ - Tél. : 946-29-12

Calendrier général du C.S.M. Clamart

23 mars

- Tennis de table** Départementale 1 - Poule A - Bourg-la-Reine - C.S.M. Clamart
Tennis de table Départementale 1 - Poule B - C.S.M. Clamart - Nanterre, Gymnase Condorcet, 20 h 45
Tennis de table Départementale 1 - Poule C - C.S.M. Clamart-Neuilly, Gymnase Condorcet, 20 h 45

24 mars

- Volley-ball** Championnat de France Nationale 2 Masculine - C.S.M. Clamart - Avignon V.B., Gymnase Hunebelle, 20 h

25 mars

- Judo** Tournoi féminin de Clamart - Dojo de la Garenne
Basket-ball Championnat de France Nationale 4 Féminine - S.T. Roubaix - C.S.M. Clamart
Football Promotion d'Honneur - U.S. Houdan - C.S.M. Clamart
Football Promotion d'Honneur Junior - Colombienne - C.S.M. Clamart
Football Promotion d'Honneur C.M.P. - C.S.M. Clamart-Mantes

29 mars

- Tennis de table** Honneur - Fresnes - C.S.M. Clamart

31 mars

- Volley-ball** Championnat de France Nationale 2 Masculine - U.S. Saint-Egrève - C.S.M. Clamart

1^{er} avril

- Basket-ball** Championnat de France Nationale 4 Féminine - B.C. Ermont - C.S.M. Clamart

7 avril

- Volley-ball** Championnat de France Nationale 2 Masculine - C.S.M. Clamart - U.S. Saint-Jean-de-Luz, Gymnase Hunebelle, 20 h

8 avril

- Basket-ball** Championnat de France Nationale 4 Féminine - C.S.M. Clamart - Saint-Germain, Gymnase Bretagne, 15 h 30
Football Promotion d'Honneur - C.S.M. Clamart-Suresnes, Stade Hunebelle, 15 h

15 avril

- Football** Promotion d'Honneur - C.S.M. Clamart-Châtillon, Stade Hunebelle, 15 h

19 avril

- Tennis de table** Honneur - C.S.M. Clamart-Plessis-Robinson, Gymnase Condorcet, 20 h 45

27 avril

- Tennis de table** Départementale 1 - Poule A - C.S.M. Clamart-Vaucresson, Gymnase Condorcet, 20 h 45
Tennis de table Départementale 1 - Poule B - A.C.B.B. - C.S.M. Clamart
Tennis de table Départementale 1 - Poule C - Antony - C.S.M. Clamart

29 avril

- Judo** Tournoi masculin de Clamart, Gymnase Hunebelle (à partir de 14 h)
Tennis Équipe masculine - Nationale 1 - Bordeaux C. - C.S.M. Clamart
 Équipe féminine - Nationale 2 - C.S.M. Clamart-Lapape-Lyon

4 mai

- Judo** Coupe Régionale Individuelle Senior - Dojo de la Garenne (à partir de 20 h)
Tennis de table Départementale 1 - Poule A - Neuilly - C.S.M. Clamart
Tennis de table Départementale 1 - Poule B - C.S.M. Clamart-Malakoff, Gymnase Condorcet, 20 h 45
Tennis de table Départementale 1 - Poule C - C.S.M. Clamart-Clichy, Gymnase Condorcet, 20 h 45

6 mai

- Tennis** Équipe masculine - Nationale 1 - T.C. Nancy C. - C.S.M. Clamart
Football Promotion d'Honneur - Billancourt A.C. - C.S.M. Clamart
Football Promotion d'Honneur Junior - Montrouge - C.S.M. Clamart
Football Promotion d'Honneur C.M.P. - C.S.M. Clamart-Confans



11 mai

Tennis de table Honneur - Le Chesnay-C.S.M. Clamart

13 mai

Tennis Équipe Masculine Nationale 1 - C.S.M. Clamart C.-Le Perreux
Tennis Équipe Féminine Nationale 2 - Béziers C.-C.S.M. Clamart

18 mai

Tennis de table Honneur - C.S.M. Clamart-Avia Club, Gymnase Condorcet, 20 h 45

20 mai

Football Promotion d'Honneur Junior - C.M.S. Clamart-Billancourt A.C.
Football Promotion d'Honneur C.M.P. - Chatou-C.S.M. Clamart
Tennis Équipe Masculine Nationale 1 - C.S.M. Clamart C.-T.C. Marseille
Tennis Équipe Féminine Nationale 2 - C.S.M. Clamart C.-T.C. Illberg (Mulhouse)

27 mai

Tennis Équipe Féminine Nationale 2 - Biarritz C.-C.S.M. Clamart



Pour votre beauté Madame. Pour votre forme Monsieur

GYMSANTÉ

sous contrôle médical

AÉROBIC - DANSE - STRETCHING - RELAXATION - DANSE CLASSIQUE ET MODERNE

8, av. Henri-Barbusse - CLAMART — Renseignements et inscription - Tél. 638-34-14

CLAMARTAPIS

TAPIS D'ORIENT

TAPIS MÉCANIQUES

MOQUETTE

Battage — Nettoyage — Réparation

Pose de moquette par Spécialiste

DEVIS GRATUIT

218, avenue Jean-Jaurès - 92160 CLAMART

Tél. 736-80-54

Assistance Secrétariat Gestion à Domicile

Exécution rapide de vos travaux de bureau
et secrétariat

Service traitement informatique

Service envois publicitaires personnalisés

ASG

Michèle Farce

2, rue Constant-Pape - CLAMART - Tél. 645-56-61

s.a.r.l. CHIARUZZI Giulio



- Peinture
- Vitrerie
- Papiers peints
- Moquettes
- Ravalements

23, rue Pasteur, 92140 CLAMART
(Petit-Clamart) - Tél. 631-94-35

Ancienne adresse :

43, rue Camille-Pelletier,
92290 CHATENAY-MALABRY

CLAMART-TROPHÉES

49, avenue Schneider - 92140 CLAMART

Tél. : (1) 645-62-17



- CHALLENGES
- COUPES
- MÉDAILLES
- FANIONS
- AUTOCOLLANTS
- INSIGNES
- ÉCUSSENS

Toutes personnalisations

— Gravure instantanée

Le Comité de Jumelage

PROPOSE

un séjour dans une famille à Lunebourg - R.F.A.

LE WEEK-END DU 1^{er} MAI

Départ :

Vendredi 27 avril au soir

Retour :

Mercredi 2 mai le matin

Renseignements :

Au Syndicat d'Initiative, 1, rue du Troisy
tél. 642-17-95

A la mairie, tél. 645-21-23 postes 240 et 226

Participation : 800 F environ
Prix de groupe, billet S.N.C.F.



M. le Maire de Clamart recevait en décembre 1983 le Bourgmestre de Lunebourg (R.F.A.), M. Nickel

Jumelage

Informations jumelages

Scunthorpe - G.B.

- Jeune fille, 18 ans, cherche famille d'hébergement pour les mois de juillet et août 1984.
- Jeune homme, 18 ans, cherche famille d'hébergement pour les mois de juillet et août 1984.
- Un couple désirant visiter Clamart pendant une semaine, souhaiterait être hébergé dans une famille ou chez un couple d'âge de préférence de 45-50 ans, soit la première ou la seconde semaine de juin 1984, et serait désireux de faire cela sur base d'échange.
- Mme Croft souhaiterait correspondre avec une dame de Clamart.

Lunebourg - R.F.A.

- Jeune fille, 19 ans, souhaiterait passer une année dans une famille clamartoise, au pair, à partir du mois de septembre 1984. Elle souhaiterait faire des études de Lettres à la Sorbonne, pour être professeur d'allemand en France.

Pour tout renseignement, s'adresser au Comité de Jumelage, mairie de Clamart, tél. 645-21-23 poste 226.

Mme Bramont, adjointe au maire, présidente du Comité de Jumelage, tél. 645-21-23 poste 240. Permanence tous les mardis, de 15 h à 17 h 30, en mairie.

Syndicat d'Initiative

PROPOSE : les 5 et 6 mai 1984

- WEEK-END EN BELGIQUE : BRUXELLES, BRUGES et GAND.
- Participation : 700 F.

Retenez vos places dès maintenant au Syndicat d'Initiative, 1, rue du Troisy, tél. 642-17-95.

- ACOMPTE : 350 F.

L'INSCRIPTION DÉFINITIVE SE FERA FIN MARS 1984.

LES GRANDS GARAGES DE CLAMART

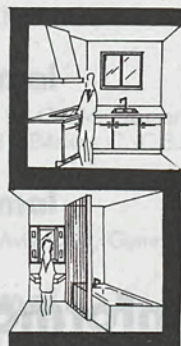
SEAT

Votre concessionnaire SEAT
Spécialiste Mercedes

132-134, avenue Jean-Jaurès - CLAMART - Tél. 645-28-88

CUISINE
et
DÉCORATION
STICAS

57, avenue Jean-Jaurès
92140 CLAMART
Tél. 642-06-80



uisine

alle
de
bain

Société

Travaux tous corps d'état
Cuisine
Aménagement
Salle de bain
études et devis gratuits



Etudes et Réalisations Industrielles
"les imprimeurs techniques"

49-51, rue du troisy - 92140 clamart
BP 312-92143 clamart cédex - télex : 270105 F TX FRA/réf. 455
Tél. : 644.63.22

AGENCES :

BREST - 29200 35, rue Félix le Dantec - Tél. : (98) 44.50.53
CHERBOURG - 50100 21, rue de l'Union - Tél. : (33) 43.28.68
LYON - 69001 8, rue du Plâtre - Tél. : (7) 828.38.12
MARNAGNE - 13700 161, Bd Paul Raphel - St Victoret - Tél. : (42) 89.61.08
NANTES - 44240 Rue Arago - La Chapelle s/Erdre - Tél. : (40) 59.23.02/25.03
TOULON - 83000 38, Littoral Frédéric Mistral - Le Mourillon - Tél. : (94) 41.28.70
TOULOUSE-COLOMIERS - 31770 Av. Clément Ader - Tél. : (61) 78.05.07

Représentation dans les arsenaux et usines

PEIGNON

clôtures et treillages en bois
pieux et tuteurs

109 AVENUE VICTOR - HUGO
92 CLAMART TEL 642 00 42

AUTO 7

Tous accessoires et pièces détachées
autos-motos — Autoradios

Chromage - Peinture

Ventes motos d'occasion

5, place de l'Église, CLAMART - Tél. 644-98-61

PERSPECTIVES

Reportages - Mariages
Portraits - Identités
Travaux amateurs
Photocopies

Pour vos reportages
industriels
France et Outre-Mer

VIDÉO CLUB

5, av. René-Samuel - CLAMART - Tél. 644-79-27

RESTAURANT au lieudit :

"La Fontaine-Sainte-Marie"

dans BOIS-CLAMART - Ouvert toute l'année

NOCES - BANQUETS - BUFFET — Ses Spécialités :

Cassoulet Périgourdin - Poulet aux écrevisses

Maquereaux au vin blanc - Terrine lapin - Pâtisserie maison

Tél. : 534-21-36

Ets GALLET-DELAGE

SPÉCIALISTE DE L'ÉCLAIRAGE
ÉLECTRIQUE PUBLIC

17, rue du 14-Juillet

KREMLIN-BICÊTRE (94)

Tél. : 658-21-53

Signalisation lumineuse, réseaux électriques HT - BT,
postes de transformation - Entreprise agréée par l'E.D.F.

ÉCLAIRAGES DE STADES



PLOMBERIE — SANITAIRES
CHAUFFAGES - Agrée G.D.F.
COUVERTURES

642.05.39

MAUNOURI et CUIROT

65, rue Lazare-Carnot — 92140 CLAMART

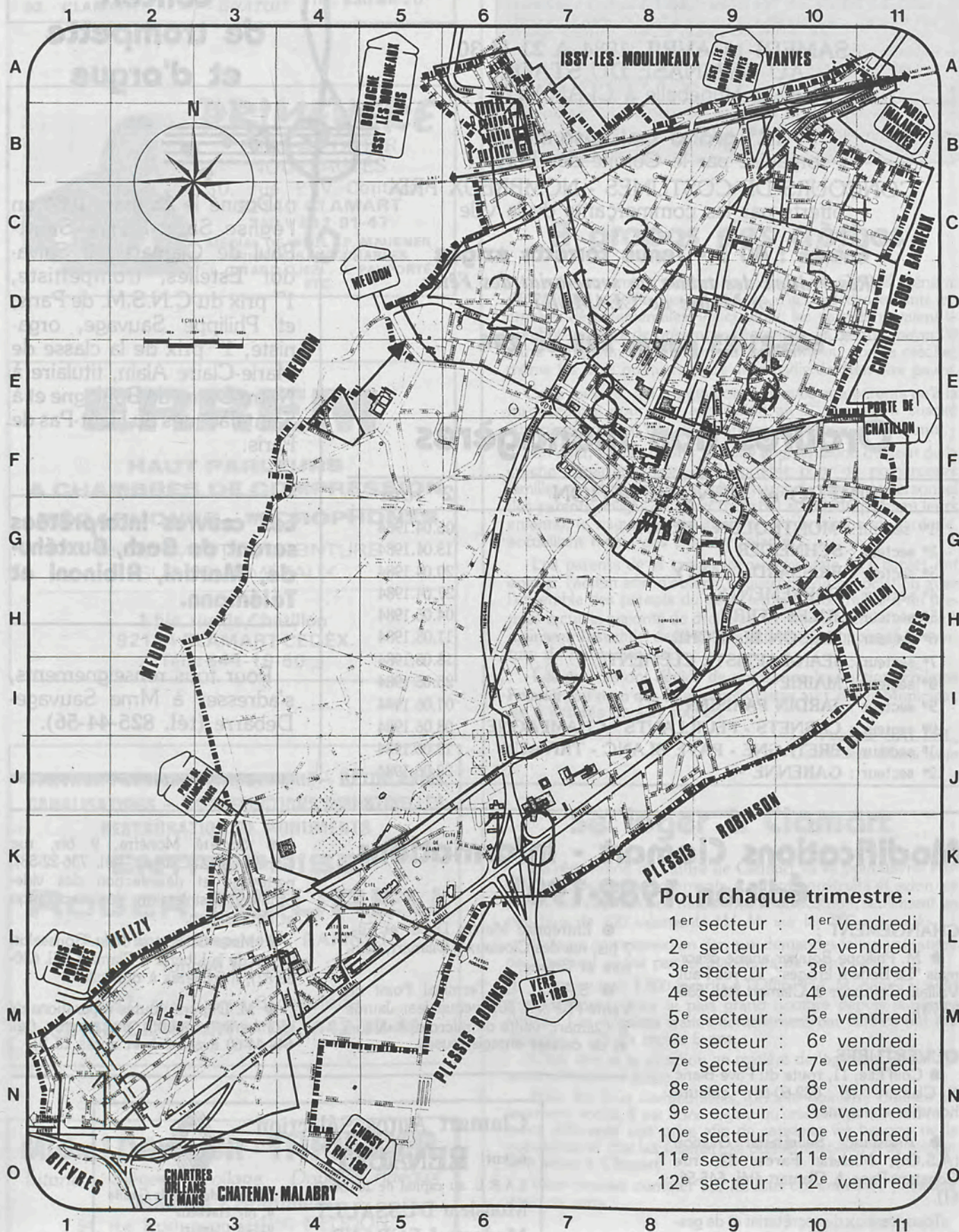
installateur

CHAINETGAZ

TRAVAUX NEUFS
ENTRETIEN
DÉPANNAGES

CLAMART

COLLECTE DES ORDURES NON MENAGERES



Dates à retenir

Retenez bien cette date :

SAMEDI 14 AVRIL 1984 A 21 H 30
AU GYMNASSE DU STADE
 Place Hunebelle à CLAMART

12^e grand bal costumé
 organisé par le Comité des Fêtes
CONCOURS DE COSTUMES - NOMBREUX PRIX
 offerts par les commerçants de la ville

Entrée : 40 F - Tenue correcte exigée
*(Réservation des tables au secrétariat des Fêtes
 en Mairie de CLAMART)*

645-21-23 postes 293 ou 294

Ordures non ménagères

NUMÉRO et DÉNOMINATION	2 ^e tour
1 ^{er} secteur : MONTHOLON - PERCY	06.04.1984
2 ^e secteur : SCHNEIDER	13.04.1984
3 ^e secteur : BRISSARD - SARTY	20.04.1984
4 ^e secteur : GARREMENTS	27.04.1984
5 ^e secteur : JULES FERRY	04.05.1984
6 ^e secteur : MAISON BLANCHE	11.05.1984
7 ^e secteur : JEAN-BAPTISTE CLÉMENT	18.05.1984
8 ^e secteur : MAIRIE	25.05.1984
9 ^e secteur : JARDIN PARISIEN	01.06.1984
10 ^e secteur : CARNETS - FEUILLANTS - CHAMPAGNE	08.06.1984
11 ^e secteur : BRETAGNE - PAVÉ BLANC - TRIVAUX	15.06.1984
12 ^e secteur : GARENNE	22.06.1984

Concert de trompette et d'orgue



Donné le 25 mars 1984 en l'église Saint-Pierre-Saint-Paul de Clamart par Salvador Estelles, trompettiste, 1^{er} prix du C.N.S.M. de Paris, et Philippe Sauvage, organiste, 1^{er} prix de la classe de Marie-Claire Alain, titulaire à Notre-Dame de Boulogne et à Saint-Jacques du Haut-Pas de Paris.

Les œuvres interprétées seront de Bach, Buxtehude, Martini, Albinoni et Télémann.

Pour tous renseignements, s'adresser à Mme Sauvage-Debarre (tél. 825-44-56).

Modifications Clamart - Informations Édition 1982-1983

CHANGEMENT :

● M. Philippe Bouvier anime désormais "La Boîte à Images", 13, rue Paul-Vaillant-Couturier à Clamart (tél. 638-93-73).

OUVERTURES :

● Coiff'Elle, 11, route du Pavé-Blanc à Clamart (tél. 632-60-66), coiffure hommes et femmes.

● Assistance Secrétariat Gestion (A.S.G.), Michèle Farce, 32, rue Constant-Pape à Clamart (tél. 645-56-61).

Tous travaux de secrétariat et de gestion informatisée à domicile (en dépannage ou avec contrat).

● Entreprise Marcel Duval et Fils, 7 bis, rue des Closiaux à Clamart, peinture et vitrerie.

● S.A.R.L. Le Terminal Point de Vente (T.P.V.), 50, avenue Jean-Jaurès à Clamart, vente de micro-ordinateurs et de caisses enregistreuses.

● Société Monéfra, 9 bis, rue Condorcet à Clamart (tél. 736-22-58), nettoyage et désinfection des vidues, désinfection, désinsectisation et dératisation.

● Mme Guillon et Mlle Goussélot, 9, rue de la Liberté à Clamart (tél. 630-38-82), infirmières à domicile.

● M. Dupont, toutes réparations de plomberie et petite maçonnerie (tél. 644-44-60 avant 8 h et après 18 h).

Clamart Autos Sélection

agent **RENAULT**

S.A.R.L. au capital de 20.000 F

Monsieur DUSSAULT

Madame LEGRAND



277, av. du Gal-de-Gaulle
 4, rue Hachette
 92140 Clamart
 Tél. 632-00-46 - 631-91-72

MAÇONNERIE - CARRÉLAGES

TRANSFORMATION

Location d'échafaudage pour ravalements et gouttières

Entreprise Antoine ROTONDO

6, rue du Parc
92 - CLAMART

DEVIS
GRATUIT Tél. 630-89-20



PRIMEVERE

PRÊT-A-PORTER
NOUVEAUTÉS

30, rue P.-V.-Couturier
92140 CLAMART
Tél. : 642-91-47

MÉDIAL DE WEILL - P. MAUSNER
TRICOTS SAINT-CHARLES
J. GIRARD-DJEZI - J. PAUPORTÉ
ETC.

ERREM

**HAUT PARLEURS
A CHAMBRES DE COMPRESSION
MÉGAPHONES - MICROPHONES**

REVÊTEMENTS DE PEINTURE
SUR TOUS MÉTAUX

1 bis, rue de Chatillon
92144 CLAMART CEDEX
Tél. : 644-19-50

**TRAVAUX PUBLICS — MAÇONNERIE — BÉTON ARMÉ
CANALISATIONS — CONSTRUCTIONS INDUSTRIELLES
RESTAURATION DE MONUMENTS**

ENTREPRISE ROGER MOUREU

Ancienne Entreprise A. RAPINAT
fondée en 1898

97, rue Pierre-Brossolette
92140 CLAMART - Tél. 642-77-19

Michel DAMOUR - TAPISSIER

Literie - Sièges - Voilage - Doubles rideaux
Matelas - Sommiers

54, rue Rushmoor - 92190 MEUDON
Tél. 626-27-60 - Limite Clamart

Tribune libre

La nouvelle composition du Conseil Municipal, comprenant une opposition face à l'action de l'équipe majoritaire, il m'a semblé conforme aux règles de la démocratie de permettre aux minorités de s'exprimer dans le bulletin municipal, dans le cadre d'une tribune libre.

Il va de soi que la municipalité et la majorité du Conseil municipal ne se trouvent pas engagées par l'orientation et les termes des textes paraissant dans cette tribune libre.

Comme il est de règle en de telles circonstances, seuls les auteurs engagent leur responsabilité sur les propos qu'ils expriment.

Jean FONTENEAU, maire de Clamart

A propos des crèches

Le 17 novembre dernier, la majorité du Conseil Général décidait de modifier les conditions d'accueil des enfants en crèches départementales. Jusqu'alors, les parents payaient le nombre de jours de présence; désormais, ils devront payer 20 jours minimum, que l'enfant ait fréquenté ou non la crèche; même les trois premiers jours de maladie devront être payés.

Cette mesure, qui n'a été communiquée aux parents qu'à la mi-décembre pour une application au 1^{er} janvier, a suscité l'unanimité contre elle, tant du personnel que des parents.

En effet, elle se traduit par une augmentation du coût de la crèche départementale, insupportable pour de nombreuses familles, un alourdissement de la charge de travail du personnel (les parents obligés de payer mettront systématiquement leurs enfants), le risque de voir transformer la crèche en garderie, accueillant même des enfants malades.

Les parents de la crèche départementale de Clamart ont engagé l'action afin d'obtenir l'ouverture de négociation avec l'ensemble des parents du département. Contrainte à un premier recul, la majorité de droite au Conseil Général s'obstine à maintenir l'essentiel des mesures néfastes et s'oppose à l'ouverture de toute discussion.

Les parents ont décidé de poursuivre leur action. Philippe Foissier, au nom des Élus communistes au Conseil Municipal, les a assurés de son soutien.

Yvonne SALTEL,
Conseillère Municipale

Se loger à Clamart

La rénovation du centre de Clamart va se poursuivre. Plusieurs centaines de logements y seront construits et selon les premières informations mises à notre disposition, seulement un peu plus de 100 logements H.L.M. sur les 800 envisagés.

Cela ne correspond en rien aux demandes faites en matière de logement social par les habitants de notre ville.

Il y a environ 1.500 inscrits à l'Office H.L.M. dans l'attente d'un logement, pour le plus grand nombre depuis plusieurs années. Les dossiers traités actuellement par l'Office ont été déposés il y a au moins 5 ans.

C'est dire si la situation en matière de logement social est particulièrement grave.

Pour les Élus communistes, priorité doit être donnée au logement social. Il est donc urgent qu'une orientation radicalement différente soit prise afin de satisfaire les besoins de la population et que les Clamartois puissent trouver à se reloger et à vivre à Clamart.

Vous pouvez compter sur les Élus communistes pour agir dans ce sens.

Philippe FOISSIER,
Président du Groupe Communiste
au Conseil Municipal

DES
PRIX
BAS
TOUTE
L'ANNEE !



OUVERTURE

Lundi

15 h à 19 h 30. Fermé le matin

Du mardi au jeudi

9 h 30 à 12 h 30

15 h à 19 h 30

Vendredi - journée continue

9 h 30 à 20 h

Samedi - journée continue

9 h à 19 h 30



LES MOUSQUETAIRES

INTERMARCHÉ

CLAMART

CENTRE COMMERCIAL DE LA PLAINE

● Union Nationale des Retraités et Personnes Agées (U.V.F.)

Section Clamart :

L'Union Nationale des Retraités et Personnes Agées a repris ses permanences du 12 janvier jusqu'à fin juin, et d'octobre à fin novembre, les jeudis de 14 heures à 16 heures, salle des fêtes à la mairie de Clamart.

Prochaines réunions amicales

● Poésie

Centre Culturel J.-Mermoz, 28, rue Gabriel-Péri, 92140 Clamart, les vendredis 4 mai et 1^{er} juin 1984 à 20 h 30.

On écouterait notamment les œuvres récentes des auteurs et compositeurs présents.

N'oubliez pas : date limite pour les prix annuels du Mazagran (poème décoré pour les adolescents, poème, chanson poétique pour les adultes) : 1^{er} octobre 1984, Christiane et Henri Beauqueney, 44, rue de la Division-Leclerc, 92140 Clamart.

● La Fédération Nationale des Retraités de la Gendarmerie

Section des Hauts-de-Seine, organise un repas amical suivi d'une sauterie, le samedi 5 mai 1984, à 12 heures, au Restaurant "La Brèche du Bois". Pour tous renseignements, téléphoner avant le 16 avril à M. Cochin (736-23-04).

● La Société "Les Amis de Clamart"

Cette société organise pour son 60^e anniversaire, une exposition sur les Anciens Métiers Clamartois du XIX^e siècle et début du XX^e siècle, et les transformations de la commune de Clamart, du 5 mai au 27 mai 1984 de 10 heures à 12 heures et de 14 heures à 18 heures, tous les jours, entrée libre à la mairie de Clamart, salle des fêtes.

Si vous possédez des photos, documents, objets, outils ou autres se rapportant aux anciens métiers (vignerons, carriers, blanchisseurs ou autres), vous pourrez les prêter pour les reproduire en photographie, en vous adressant à Mme Lancé Alcide, 8, rue Georges-Huguet à Clamart, tél. 642-05-90.

En vous remerciant à l'avance.

G. DESCHAMPS
Présidente

● Avis de recherche

En novembre 1984 se tiendra à Paris le "Mois de la Photographie".

A cette occasion, et pour célébrer le 80^e anniversaire de la naissance de l'autochrome (premier procédé photographique de reproduction directe des couleurs, inventé par les frères Lumière), la photothèque Albert-Kahn souhaite organiser une exposition dont une partie présenterait des images d'amateurs et de professionnels de cette époque.

Particuliers, collectionneurs, fonds publics ou privés qui possédez ce type de document, soyez aimables de nous contacter.

Seuls seront conservés pour l'exposition les tirages papier réalisés par nos soins à partir des plaques de verre originales que vous aurez bien voulu nous confier.

Département des Hauts-de-Seine
Collections Albert-Kahn
10, quai du 4-Septembre
92100 Boulogne-Billancourt
Tél. 604-52-80

● Clamart-Accueil

Association Loi de 1901
Animée par des bénévoles

Clamart-Accueil, trait d'union entre les habitants et service pour les nouveaux résidents, accueille à ses permanences gratuites tous ceux dont la vie change, qui ont besoin de chaleur humaine, qui se sentent isolés, ou qui ont du temps à donner gratuitement. Permanences ouvertes à tous, sauf pendant les congés scolaires.

Activités

Adhésion : 25 F.

Baby-sitting

Tous renseignements au 644-21-53, Mme Jouannin.

Visites-conférences

Mensuelles les lundis après-midi : 20 F.
Inscription Mme Bellet au 644-71-90.

Marche à pied

Tous les lundis sans conférence.
Responsable Mme Macé au 642-03-68.

Permanences

Samedi de 10 h 30 à 12 h.
Jeudi de 14 h à 16 h.
Cour de la mairie, au fond 1^{er} étage, local n° 3.
Tél. 645-21-23 poste 309.

● L'U.R.S.S.A.F. nous informe

"La direction de l'U.R.S.S.A.F. de Paris, dont les bureaux sont situés à Montreuil, 3, rue Franklin, nous informe que, dans le cadre de l'amélioration des relations de l'Union de Recouvrement avec ses ressortissants, elle a décidé, à titre expérimental, d'installer, en Ile-de-France, cinq permanences dans les locaux de la Caisse d'Allocations Familiales de la Région Parisienne.

C'est ainsi que, depuis le début du mois de janvier, fonctionne un bureau spécial à Clamart, 77 à 83, avenue du Général-de-Gaulle, tél. 642-32-15 poste 11-08. Ce bureau est ouvert tous les lundis de 9 h à 12 h et de 13 h 30 à 16 h.

Un agent compétent de l'organisme sera en mesure de fournir tous renseignements d'ordre général que pourraient solliciter des personnes ayant des rapports avec l'U.R.S.S.A.F."

● L'Association "Un Enfant - Une Famille"

Cette Association recherche des familles d'accueil bénévoles désireuses de parrainer des enfants en difficulté souffrant de carences éducatives, affectives et dont certains n'ont jamais connu de vie familiale ou sont éloignés de leur famille.

Suivant le cas, il peut s'agir d'un accueil pour les congés scolaires, les week-ends ou d'un accueil permanent. Il peut s'agir également d'actions de dépannage à durée limitée (hospitalisation de la mère).

Le parrainage concerne des enfants de tous âges, parfois handicapés et séjournant pour la plupart en établissement.

Cette Association travaille en liaison avec diverses œuvres et associations spécialisées dans la protection de l'enfance à la demande d'assistantes sociales, d'éducateurs ou de chefs d'établissements.

Association "Un Enfant - Une Famille"
110, rue de Fleury
92140 Clamart
Tél. 642-12-18

● F.N.A.C.A.

Partie prenante des anciens du monde combattant, la F.N.A.C.A. accueille ceux qui ont servi en Algérie, Tunisie, Maroc. Elle veut à la fois veiller au souvenir de ceux qui sont tombés, faire respecter les droits de ceux qui restent et animer leur entraide.

Le Comité de Clamart vous invite à son **grand bal, le 31 mars, au Centre Jean-Arp, avec l'orchestre de variétés "Arpèges"**, au profit de sa Caisse de Solidarité et du Fonds Social.

(Ami-adhérent qui ne peut venir ce soir-là avec ta famille, adresse-nous un chèque de soutien ou des lots pour la tombola. Merci.)

● Mutualité Clamartoise

Madame, Mademoiselle, Monsieur,

Vous êtes assuré social, commerçant, artisan, des organismes vous garantissent pour la maladie, pharmacie, chirurgie, etc., mais il reste à votre charge un certain taux non remboursé, 20%, 30%, 35%, 50%, 60%

"La Mutualité Clamartoise", Société de Secours Mutuels, fondée en 1903, vous accueillera et vous fournira tous renseignements pouvant vous concerner sur vos prestations non remboursées.

Ses bureaux sont ouverts tous les lundis de 8 h 30 à 12 h et de 13 h 30 à 18 h, ainsi que les jours des recettes, c'est-à-dire : **1^{er} dimanche de chaque mois de 9 h à 11 h et 2^e jeudi de chaque mois de 21 h à 22 h.**

● Association des Officiers de Réserve des Hauts-de-Seine C.E.P.R. 92

Section Clamart

Notre première réunion-conférence du cycle 83-84 a eu lieu à l'Hôtel de Ville de Clamart, le 20 octobre dernier. Notre ami et vice-président "Mer", le lieutenant de Vaisseau Arveux nous a fait un brillant exposé sur la Marine Nationale. La conférence, bien préparée et bien structurée, a été émaillée de deux films en couleurs : l'un sur les sous-marins nucléaires et l'autre "Sept jours en mer" du réalisateur bien connu Schoendoerffer.

Dans l'assistance, nous avons eu l'honneur et le plaisir de reconnaître MM. les généraux Desjours de Clamart et Robert de Sceaux ainsi que M. le capitaine de Vaisseau Salmon-Legagneur, commandant du C.I.R.A.M. Paris.

Le jeudi 17 novembre dernier avait lieu, à l'Hôtel de Ville de Clamart, un Comité directeur extraordinaire de notre Association. En effet, les officiers-délégués de communes participaient à cette réunion. Il faut rappeler que notre

département comprend 36 communes. Donc, notre association devra posséder 36 officiers-délégués plus un qui sera chargé de la 37^e section comprenant nos adhérents de Paris et hors département. Rappelons que l'A.O.R. 92 est forte aujourd'hui, grâce à un effort particulier de recrutement, de plus de 600 membres, ce qui la porte à la tête des autres associations affiliées à l'U.N.O.R. dans la région parisienne.

A l'ordre du jour, nous pouvions lire : "Rôle et mission de l'officier-délégué de commune". A ce sujet, l'accent a été porté sur la représentation de l'A.O.R.

Association générale des familles

du Haut-Clamart

Rapport moral du 4 février 1984

En présence de M. Rossier, notre Association a fonctionné normalement les quatre premiers mois de l'année, avec des contacts entre les familles de notre cité. Suite de sa longue maladie suivie de son décès, un grand vide s'est fait ressentir au sein de notre bureau qui a été obligé de se réorganiser. Mme Roret assurera l'intérim de la présidence jusqu'au vote de l'assemblée générale, afin de pouvoir poursuivre l'activité de l'A.G.F. entreprise par notre président pendant 16 ans.

Aux réunions de quartier, nous avons eu le plaisir de recevoir :

- le 12 février 1983 : 123 personnes;
- le 16 avril 1983 : 88 personnes.

Ces assemblées nous permettent de réunir de nombreuses personnes de tous âges, qui sont heureuses de se retrouver, de mieux se connaître et d'avoir des liens plus amicaux, ce que nous souhaitons.

Activités

En mai 1983, nous avons eu le plaisir de présenter quatre mères de famille, candidates à la médaille de la Famille Française, qui ont été décorées par M. Fonteneau, maire de Clamart.

Nous continuons à rendre visite aux malades dans les hôpitaux et cliniques, ce qui est d'un grand soutien moral pour toutes ces personnes, parfois seules.

Notre Association est toujours et restera à la disposition de tous, pour le service, l'information et la compréhension.

92 aux manifestations patriotiques (8 Mai, 11 Novembre, Libération de Paris, Mont Valérien, Journées Armée-Nation, etc.). Nous souhaiterions vivement, et les municipalités nous le réclament, que l'officier-délégué de commune conduise le groupe d'officiers de réserve de toutes armes ou tous services, de tous âges et de préférence en uniforme. Ils montreraient ainsi au côté de leur Conseil municipal, quelle que soit sa couleur dominante politique, que l'officier de réserve existe, qu'il est présent et disponible, qu'il est bien dans son rôle de trait d'union entre l'armée et la nation.

Comme chaque année, nous participons à la bourse aux vêtements d'été et d'hiver. Cette année, nous ferons l'enregistrement de 10 heures à 17 h 30, sans interruption, ceci afin d'éviter trop d'attente aux personnes qui viennent déposer leurs vêtements.

D'autre part, nous insistons sur le fait que toutes les personnes y participant sont **bénévoles**, et comme chaque année, nous recherchons des volontaires bénévoles pour nous aider dans cette tâche.

Nous sommes toujours présents aux Commissions extra-municipales. Si vous avez des critiques à formuler concernant ces Commissions, faites-le nous savoir dès à présent.

M. Bréau a été élu, par le préfet, comme représentant au Conseil d'Administration de l'Office des H.L.M.

Mme San Marco est administrateur à la Commission des Mères Médaillées à la préfecture de Nanterre.

Nos rapports avec l'U.D.A.F.

Les débats ont été très animés par chaque groupe.

Nous avons été déçus du peu de participants aux Assises départementales de l'U.D.A.F. en novembre 1983, traitant de l'avenir de la famille.

A l'assemblée plénière, M. le Préfet des Hauts-de-Seine et M. Grazziani, président du Conseil Général, ont assisté à la lecture des comptes rendus.

A l'avenir, l'U.D.A.F. se propose de faire ces réunions bi-annuellement.

Dans un cadre nouveau, après agrandissement
PHILDAR

DMC®

Laines et Machines à tricoter

Mercerie - Bonneterie - Linge de maison - Cadeaux

Centre Comm. de la Plaine, CLAMART - Tél. 631-72-25

Chaussures Arbell

Un spécialiste

pour un grand choix de marques

C.C. Cité de la Plaine, CLAMART - Tél. 631-68-27

15

Allo le 15

Secours Médical Immédiat

Un service mal connu et pourtant il existe depuis 2 ans dans notre département.

Quand vous avez besoin de secours d'urgence, tout le monde, même dans la panique ou l'angoisse, se souvient du 17 pour appeler Police Secours ou du 18 pour les Pompiers.

Mais si vous avez besoin d'aide médicale, savez-vous par cœur le numéro de votre médecin ou d'une ambulance?

Désormais, souvenez-vous! Le 15 répondra à vos appels.

Votre médecin traitant peut lui aussi appeler le 15 selon les besoins immédiats et urgents qu'il jugera nécessaire.

C'est le Conseil général qui finance car ce service n'est pas un service parallèle mais au contraire une centralisation de tous les appels et de tous les moyens de secours répertoriés dans le département.

Qui est votre correspondant?

Dans la salle de régulation, se trouvent en permanence 2 ou 3 médecins suivant l'heure, plus le médecin régulateur du S.A.M.U. qui est un spécialiste de la réanimation. Ces médecins confirmés restent 24 heures sur 24 à votre écoute pour mieux vous aider.

Depuis le simple conseil ou l'envoi du médecin de garde de la commune jusqu'au S.A.M.U. ou au S.M.U.R. précédé de motards ou le transport par hélicoptère, toute la gamme d'assistance sera mobilisée pour vous aider dans les délais les plus brefs.

Propos du docteur Tchekoff recueillis par Geneviève Lesourd.

Le docteur Tchekoff est président de l'Association de la Médecine d'Urgence des Hauts-de-Seine, Centre 15.

Ceux qui nous quittent

Le 22 décembre dernier, nous apprenons le décès de M. Robert Auzelle, architecte urbaniste.

M. Auzelle a été engagé depuis de très nombreuses années dans les évolutions qui se sont manifestées après la guerre en 1946. Il a assuré la conception du Cimetière du Parc, rue de la Porte-de-Trivaux et sa réalisation depuis 30 années avec le Syndicat intercommunal qui en assume la responsabilité.

Il a été l'urbaniste qui a conçu les plans de masses des opérations de l'Office Municipal d'H.L.M.; ces constructions qui sont restées à taille humaine, réparties dans un tissu de verdure de telle sorte que l'accumulation des familles ne soit pas exagérée. M. Auzelle a également travaillé aux réflexions et à la réalisation de la Z.A.C. Jean-Jaurès pour la rénovation du centre-ville.

Il avait également réalisé des villes nouvelles au Portugal et au Brésil.

M. Auzelle était Président de l'Académie d'Architecture, Inspecteur Général Honoraire de la Construction, Professeur Honoraire à l'École Nationale Supérieure des Beaux-Arts.

Il était Officier de la Légion d'honneur et Commandeur de l'Ordre National du Mérite.

M. le Maire a présenté à Mme Auzelle et à sa famille les condoléances et la reconnaissance que devaient beaucoup de Clamartois à M. Auzelle qui repose maintenant parmi nous au Cimetière du Parc à Clamart.

La famille de Mme Marie-Hélène Brajon qui vécut à Clamart de 1943 à 1972, nous fait part de son décès à l'âge de 80 ans. Mme Brajon, par son activité auprès des personnes en difficulté, fut très appréciée des Clamartois.

Nous présentons à sa famille nos sincères condoléances.

★

M. Jean Cadioux, directeur à U.T.A., nous a brusquement quitté le 31 décembre 1983.

Avec ses amis d'Afrique, nous regretterons ce personnage sympathique et actif de notre ville.

★

Notre doyen M. Malivernet est décédé le 26 décembre 1983 à l'âge de 103 ans.

★

Le 27 janvier 1984, **Mme Veuve Louis Ruffin** nous quittait dans sa 101^e année.

M. le Maire avait été lui souhaiter son 100^e anniversaire il y a quelques mois.

Noces d'or



M. le Maire félicitant Mme et M. Kehyayan (parents de notre collègue adjoint chargé du Commerce, de l'Industrie et de l'Artisanat de notre commune), lors de la célébration de leurs noces d'or le 4 décembre 1983.

M. Kehyayan est le président national des Anciens Combattants d'origine arménienne de l'Armée Française.

Ils sont arrivés à Clamart en 1949.



M. et Mme Varnier, entourés de leur famille et amis, pendant la cérémonie de leurs noces d'or, le 4 février 1984. Ils sont arrivés à Clamart en 1954, où ils ont tenu un commerce de nombreuses années.



M. le Maire remet à Mme et M. Ducros (parents de notre collègue conseillère municipale Mme Dussailly), la médaille de la Ville de Clamart lors de leurs noces d'or, célébrées le 11 février 1984.

Des Clamartois à l'honneur

M. LAMBOROT Nouveau secrétaire général de la mairie

Depuis le 1^{er} janvier 1984, M. Henri Lamborot, nommé par arrêté municipal, exerce les fonctions de secrétaire général de notre mairie.

Âgé de 52 ans, marié et père de quatre enfants, il exerçait les fonctions de secrétaire général adjoint en notre ville depuis le 1^{er} janvier 1975.

Diplômé de l'E.N.A.M., entré dans la carrière communale à l'âge de 18 ans, il en a gravi successivement les diverses étapes en servant les villes de : Tournan-en-Brie comme secrétaire général, Bourg-en-Bresse comme chef de



bureau, Lagny comme secrétaire général adjoint et Bellegarde-sur-Valserine comme secrétaire général.

Une longue pratique des affaires municipales lui permettra de mener à bien son rôle d'intendant, au sein de cette importante entreprise qu'est la commune de Clamart.

Jacqueline Lanos, poète clamartoise, a reçu la médaille de Vermeil du Concours International 1983 de l'Académie Internationale de Lutèce, le 25 février 1984.

Avec toutes nos félicitations.



Fleurissement

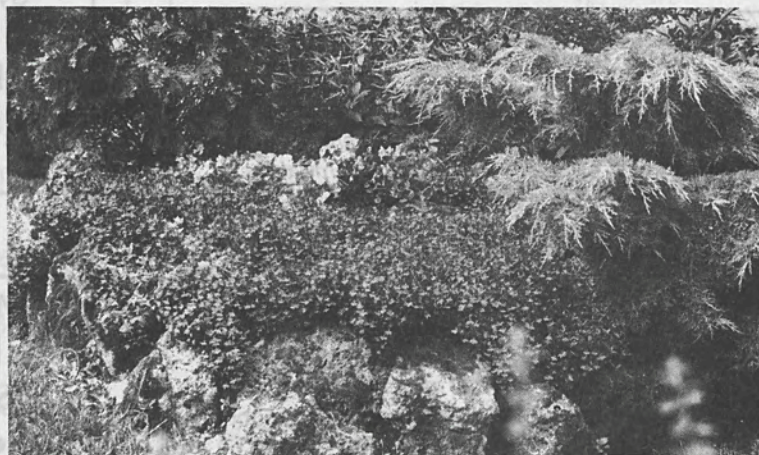
Quelques
réalisations
qui ont obtenu
un prix en 1983



Maisons fleuries



Le printemps arrive à
grands pas et il n'est que
temps pour tous nos « jar-
diniers » de se mettre à
l'ouvrage.



Grâce à votre bonne
volonté et à vos efforts
constants, Clamart a été
une nouvelle fois Grand
Prix d'Honneur du départe-
ment.

Nous comptons sur vous
pour que l'année 1984
surpasse en fleurissement
l'année 83.



Andrée BRAMONT
Adjointe au Maire

A 300 M DU PETIT-CLAMART

CLINIQUE DE MEUDON-LA-FORÊT

3 et 5, avenue de Villacoublay

CHIRURGIE GÉNÉRALE ET SPÉCIALISÉE - MATERNITÉ
RADIOLOGIE - COBALT - ORL - DERMATOLOGIE
RÉÉDUCATION - LABORATOIRE

Tél. 630.21.31 133 LITS CONVENTIONNÉS

Sécurité sociale et mutuelles

AUTOBUS 136 - 290 - 179 - 190 B - VASTE PARKING

LA MAISON BLANCHE

Pour
personnes
âgées

Tél. 644.56.30

Mixte
Valides - Semi-valides
Ambiance familiale
Confort
Ascenseur - Téléphone
Télévisions
dans les chambres
Face au parc
municipal

2, rue de l'Île Bouchard
CLAMART

Clinique du Plateau

5 et 7, rue des Carnets - 92 CLAMART

conventionnée par la Sécurité Sociale et les principales mutuelles

Tél. : 630.21.35 (lignes groupées)

CHIRURGIE GÉNÉRALE - CHIRURGIE
DES VOIES URINAIRES - CHIRURGIE DES VOIES
DIGESTIVES - CHIRURGIE DES YEUX
ANGIOGRAPHIES - ORTHOPHONIE
CHIRURGIE ORTHOPÉDIQUE - O.R.L.
KINÉSITHÉRAPIE - MASSAGES
RADIOLOGIE - ÉCHOGRAPHIE

AUTOBUS 190 - 195

PÉDICURE MÉDICALE

Marie-Noëlle 33, rue Chef-de-Ville
LIONNARD-DUBOSC CLAMART
645-70-77
Sur rendez-vous et à domicile

LABORATOIRE CELERIER

Agréé par la Sécurité Sociale n° 92-31

ANALYSES MÉDICALES

170, avenue Jean-Jaurès
92140 CLAMART Tél. 644-47-98

OPTIQUE MÉDICALE



OPTICIENS
AUDIOPROTHÉSISTES
DIPLOMÉS

SURDITÉ

Centre d'audioprothèse

Appareils de toutes marques
Système écoute télévision et téléphone
Essais gratuits sans engagement

LENTILLES DE CONTACT

30, avenue Jean-Jaurès — CLAMART
Tél. 642-03-30

Madame FRANÇOISE BOUCHARD PÉDICURE - PODOLOGUE SEMELLES ORTHOPÉDIQUES

1, rue Gabriel-Péri,
CLAMART Tél. 645-48-19
Sur rendez-vous et à domicile

LABORATOIRE NAVARRO analyses médicales

agréé par la Sécurité Sociale n° 9295
136 à 140, avenue Jean-Jaurès, 92140 CLAMART
Tél. 642-35-74 (lignes groupées)
Jour et nuit - Dimanches et fêtes
Autobus 189, arrêt Pierre-Louvrier

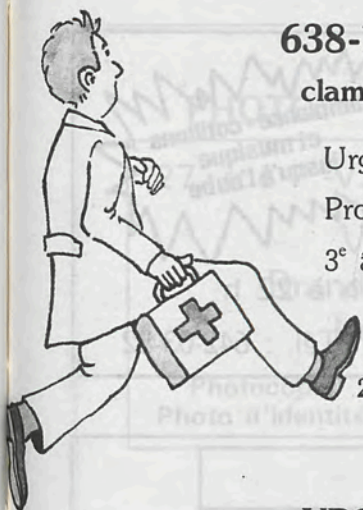
MAGASIN de la DIÉTÉTIQUE

Mme SAUNIER
CENTRE DESPREZ
27, avenue P.-V.-Couturier
92140 CLAMART Tél. : 736-97-37

LABORATOIRES SERGANT

ANALYSES MÉDICALES

Agréé par la Sécurité Sociale n° 1661
195, av. Victor-Hugo, CLAMART
Tél. 644.32.93 (lignes groupées)
Jour et Nuit, Dimanches et Fêtes
Autobus 189 arrêt Hébert - Lazare-Carnot
Service de Garde



638-12-22 les informations clamartaises par téléphone

Urgences

Programmes culturels

3^e âge - Centre de loisirs

Culture - Sports

24 h sur 24 à votre service

URGENCES

Médecins et pharmaciens de garde : Téléphonez au commissariat : 644-19-12

Ambulances municipales : 631-69-22

Vétérinaires : Nuits et jours fériés à Clamart : 631-65-05 - 644-73-15

Dans la région parisienne : 871-20-61.

Dentistes : Dimanche + jours fériés 9 h-12 h : 776-25-42

Secours médical immédiat : 15

Voirie en dehors des heures ouvrables, appelez : 644-60-81

SOINS INFIRMIERS

— Clamart-Centre : 645-70-77 - 11, rue Chef-de-Ville ou 644-52-37 - 6, rue P.-V.-Couturier.

— Bas-Clamart : 642-06-64 - 28, rue Lazare-Carnot

— Haut-Clamart : 631-29-93 - 16, rue de Normandie; 631-73-70 - 16, rue de Normandie; 630-02-83 - 17, rue de Bretagne; 632-01-04 - 11, rue de l'Île-de-France.

ADRESSEZ-NOUS VOS SUGGESTIONS, ÉCRIVEZ-NOUS.

Mlle G. LESOURD, adjoint au maire
92141 CLAMART

N'oubliez pas de noter vos noms et adresses si vous désirez une réponse. Merci.

Camus Michèle

**PÉDICURE
MÉDICALE**

220, Av. Jean-Jaurès
(Près de la gare)
CLAMART - Tél. 644.28.88
FERME LE JEUDI
SOINS A DOMICILE
SAMEDI APRES-MIDI

● Permanences de M. le Maire

ANNEXE TRIVAUX

2^e et 4^e vendredis de chaque mois
de 17 h 30 à 19 heures

Les 23 mars, 13 et 27 avril,
11 et 25 mai, 8 et 22 juin 1984

● Permanences de M. Le Baill, député

Lundi 2 avril 1984 à l'Annexe Trivaux

Lundi 14 mai 1984 à la Mairie

Lundi 4 juin 1984 à l'Annexe Trivaux

M. le Baill peut être contacté à l'Assemblée Nationale,
128, rue de l'Université, 75007 Paris - Tél. 297-67-17

● Permanences de M. J.-M. Guyot

M. Jean-Marie Guyot, conseiller général,
reçoit tous les samedis matin de 10 h à 12 h,
au 3^e étage du Centre Administratif
et sur rendez-vous les autres jours dans la semaine
à la Préfecture de Nanterre,
au 725-95-00 poste 55-43.

Les informations clamartaises écrites :

Affichées dans les abris-bus, dans le hall de chaque H.L.M. et disponibles à la mairie, ainsi que dans les mairies annexes, elles ont pour vocation de grouper l'ensemble des événements à venir.

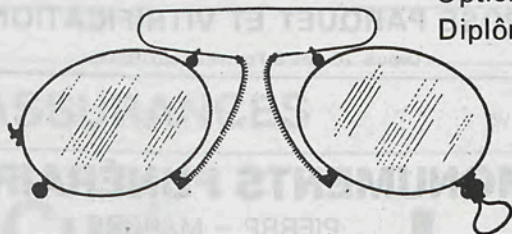
Les informations clamartaises téléphonées :

Elles sont le condensé des Informations Clamartaises écrites. Il suffit d'appeler le 638-12-22 pour les connaître.

Nous avons toujours essayé de communiquer nos informations de la manière la plus objective possible et d'informer au mieux, grâce à tous les moyens que nous avons mis en place, l'ensemble de la population.

OPTIQUE CLAMART

Opticiens
Diplômés



AU SERVICE DE VOS YEUX

57, Avenue Jean-Jaurès **92140 CLAMART**

(près du Dispensaire)

☎ 642-81-24

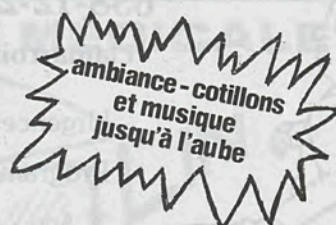


En lisière du bois de Clamart
et à proximité de ses étangs

RESTAURANT "LE RELAIS DU BOIS"

CUISINE FRANÇAISE ET ORIENTALE — Repas servis de 10 h à 22 h

Place du Garde - CLAMART



Tél. : 642-03-82

SPORTS ET PAYSAGES

SEPA

- * Espaces verts
- * Jardins
- * Terrains de Sports

3 rue de Garches

92420 VAUCRESSON Tél. 741.87.41

IMPORTANT STOCK MOQUETTE POSE GRATUITE MARIETTE

9, pl. du Général-de-Gaulle - Fontenay-aux-Roses
Tél. 350-07-20

Parking facile - Face à la mairie

POSE PARQUET ET VITRIFICATION

Depuis 20 ans à Fontenay-aux-Roses

MONUMENTS FUNÉRAIRES



PIERRE - MARBRE
GRANIT - GRANITO

CAVEAUX DE FAMILLE
TRAVAUX TOUS CIMETIÈRES
ENTRETIEN SÉPULTURE

Schlumberger

ÉTUDES & PRODUCTIONS SCHLUMBERGER

est une entreprise d'ingénierie
et d'industrialisation dont la mission
est de concevoir, développer et produire
des systèmes de mesures
(sondes et unités laboratoires).

Ces systèmes sont utilisés pour
la recherche, l'évaluation
et l'exploitation des gisements
d'hydrocarbures.

Études et Productions SCHLUMBERGER

26, rue de la Cavée, B.P. 202 - 92142 CLAMART CEDEX

Tél. 630-21-85

Adresse télégraphique PROS CLAMART
TÉLEX 250944 E.P.S.

MARBRERIE DE CLAMART - INTER



181, rue de la Porte-de-Trivaux

92140 CLAMART

Tél. : 631-75-03

FERMÉ LE MERCREDI

REMISE SPÉCIALE AUX MUTUALISTES

POMPES FUNÈBRES GÉNÉRALES

6, avenue Jean-Jaurès - 92140 CLAMART
Tél. : 642-00-24

- Avantages spéciaux aux assurés sociaux et aux organismes mutualistes.
- Tiers payant obsèques.

MARBRERIE **LOCQUE**

Remise aux
mutualistes

23, avenue du Bois-Tardieu
92140 CLAMART - Tél. 645-96-13

179, rue de la Porte-de-Trivaux
92140 CLAMART - Tél. 631.77.05

PHOTO - HI-FI

ÉLECTRONIC CENTRE DESPREZ

TÉLÉ - VIDÉO

27, rue P.-V.-Couturier

CLAMART - 645-61-21

Vos photos TD en 24 heures - Promotion Vidéo
Brandt - JVC - Sharp - Bandes VHS - Agfa - Fuji - TDK

Les meilleures marques aux meilleurs prix

Photocopie
Photo d'identité



Réparations toutes marques

**L
É
O
N**

TOUS NETTOYAGES

SOLS - PARQUETS - VITRES
MOQUETTES - RIDEAUX
TENTURES - AMEUBLEMENT

SERVICE SPÉCIAL

BLANCHISSERIE
TEINTURERIE
— POUR COLLECTIVITÉS —

VENTE ET POSE

RIDEAUX - VOILAGES
— DOUBLES RIDEAUX —
MOQUETTES
— RIDEAUX IGNIFUGÉS —

S.A. Tél. : 642-40-57

30, rue de Meudon
92140 CLAMART



OPEL

GARAGE DU CENTRE

Austin 

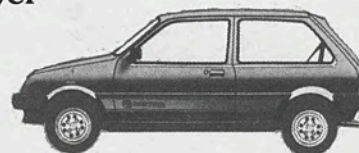
Nos petites dernières à voir et à essayer



Corsa

39, avenue Victor-Hugo
92140 CLAMART

Tél. : 642-05-45



Méto

SALLE DE VENTES

2 bis, rue A.-Barbaroux - 92140 CLAMART
(hauteur du 146, avenue Jean-Jaurès)

Ouverture les 1^{er} et 3^e SAMEDI, DIMANCHE et LUNDI
de chaque mois, de 9 h 30 à 12 h 30 et 15 h à 19 h

ACHAT - VENTE

J'achète à votre domicile meubles, bibelots, pendules,
poupées, tableaux, salle à manger, salons, secrétaires,
meubles rustiques, pâtes de verre, etc.

Pour tous renseignements **ABER** 644.32.59 - 645.34.76



ROLAND RENAUD

A votre service depuis 1973 à Clamart

VOYANCE directe et sur photo
MAGNÉTISME direct et sur photo

Travail sérieux - Nombreux témoignages
déposés chez Maître Poindefer, huissier

62, rue des Vignes (sur rendez-vous)
CLAMART - Tél. : 645-20-40

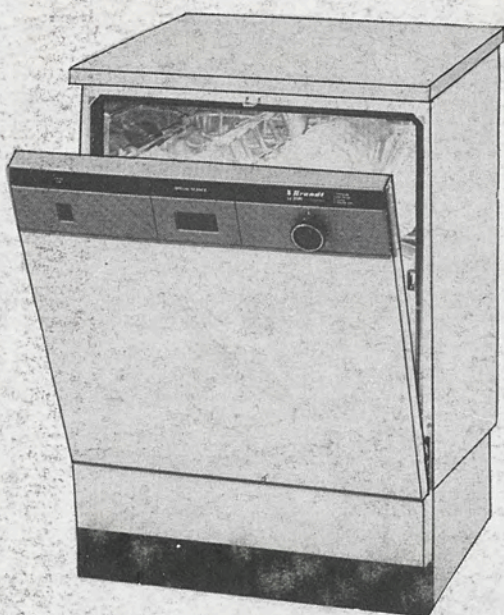


UAP

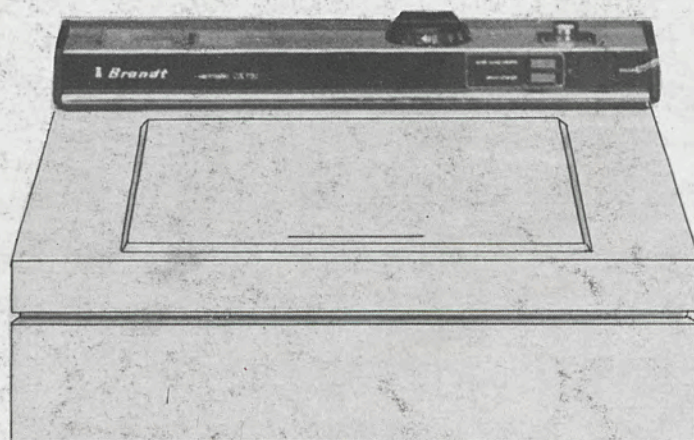
TOUTES ASSURANCES

Serge Curé agent général

73, avenue Jean-Jaurès, 92140 CLAMART — Tél. : 642-07-61



ELECTROMENAGER BRANDT



CX 751 Économiseur automatique

DUCREUX - DUFOND

64 rue P.V. Couturier — 92140 CLAMART



642.11.22