



bulletin municipal officiel

CLAMART

Arrondissement DE SCEAUX
CANTON DE VANVES

RÉDACTION - ADMINISTRATION : Mairie de Clamart

RÉGIE PUBLICITAIRE :
D. I. E. P., 48, rue de Rome - Paris-8^e

TRIMESTRIEL — ABONNEMENT 4 F — PRIX AU N° 1,20 F



Un groupe d'adolescents à Hauteluce

N° 24 - Mars 1968

MANESSE

GRAND HALL DU MEUBLE ET DU TAPIS

34, Rue Paul-Vaillant-Couturier (ex-rue de Sèvres)

CLAMART CENTRE

Téléphone : 642-28-91

1644



Agence MÉTAYER
TOUTES TRANSACTIONS
200 bis, Av. Jean-Jaurès - CLAMART
642.02.28

1670

ETUDES ET CONSTRUCTIONS ELECTRO-MECANIQUES
ET RADIO-ELECTRIQUES

CAMELIN & FABRE

4, rue Martin - CLAMART

Tél. : MIC. 08.62

1584

HORLOGERIE BIJOUTERIE JOAILLERIE

R. SALIGUE

Successeur de J. TALNEAU

214, avenue Jean-Jaurès - CLAMART — PRES DE LA GARE — Tél. : MIC. 34-93

1676

A la Ville d'Issy

19, RUE ERNEST-RENAN
ISSY-LES-MOULINEAUX

★

**Vêtements tout faits
et sur mesure**

CHEMISERIE

BONNETERIE

★

**Tous les
Vêtements de Travail**

Dépôt : Adolphe Lafont

1656

depuis 15 ans

10 millions

de futures mamans
n'ont pas pu se tromper

Materna

47 bis, av. Jean-Jaurès
CLAMART

PRIX CHOC 1967

Robe future maman	19,75	Berceau habillé	41,50
Chemise de nuit	9,75	Lit de voyage	52,50
Robe d'été bébé	7,60	Poussette	29,75
Burnous nylon	24,50	Landau 4 usages	145,00

INNOVATION CREDIT NAISSANCE 56 F PAR MOIS

1448



Editorial

merciaux et services entraîne obligatoirement une augmentation de toutes les dépenses de fonctionnement et d'entretien. La Commune qui paie la T.V.A. à tous les fournisseurs, ne la récupère d'aucune manière.

Enfin, les charges de constructions scolaires et de travaux de voirie réalisés par emprunts, ont augmenté considérablement depuis 2 années. Le remboursement annuel des annuités en capital et intérêts est en progression en 1968, de 700.000 F.

Ainsi, après avoir comprimé au plus juste toutes nos dépenses pour 1968, nous sommes restés devant un déficit comptable de 500.000 F.

Pour présenter notre Budget en équilibre (n'ayant pas la possibilité de créer d'impasse budgétaire) nous avons été conduits à voter 3.444 centimes supplémentaires et cette progression aura une conséquence de 4 à 9 % d'augmentation de nos impôts locaux.

Nous avons voulu au 1er janvier 1966 nous installer sur un palier, espérant une stabilité générale des prix et des salaires. Il est impossible de tenir sur ce palier lorsqu'il est en réalité un plancher d'ascenseur, en marche lente mais constante, du fait de la progression des salaires, des prix et des charges qui pèsent toujours plus sur les Communes.

Tout le temps que les Budgets communaux ne bénéficieront pas d'une plus juste répartition des impôts prélevés par l'Etat et que nous en resterons à nos quatre vieilles contributions « foncier non bâti — « foncier bâti » — « contribution mobilière » et « patente », nous connaissons ces mêmes difficultés pour administrer valablement nos Communes.

Le budget de 1968

Les décisions concernant le Budget Primitif de 1968 ont été commandées par des impératifs qui ont créé à CLAMART, comme sur toutes les Communes, d'importantes difficultés.

D'une part, une décision de M. le Sous-Préfet de l'Arrondissement a diminué le principal fictif de l'impôt sur la contribution mobilière, entraînant une baisse de la valeur de notre centime. Par rapport à l'an dernier, nous perdons 120.000 F. dans le rendement des Contributions Directes.

D'autre part, la suppression de la taxe locale et le remplacement des ressources qui en découlaient par une attribution du fonds alimenté par le rendement des impôts sur les salaires, nous prive des progressions dynamiques de la taxe locale que nous connaissions depuis plusieurs années. Ces pertes de recettes auraient pu être compensées si nous n'avions pas à connaître une constante progression de nos dépenses.

L'Etat, se voit chaque année dans l'obligation d'augmenter les fonctionnaires, mais le budget communal en supporte la charge pour l'ensemble de ses employés communaux et pour les indemnités que nous devons accorder au personnel enseignant.

L'application de la T.V.A. à tous les actes com-

Le Maire :
Jean FONTENEAU.

Heures de réception

Le MAIRE, Monsieur FONTENEAU, reçoit le Samedi matin et les autres jours de 16 h. à 18 h., uniquement sur rendez-vous pris à son Secrétariat, à la Mairie.

Les MAIRES-ADJOINTS reçoivent :

- 1^{er} Adjoint : Monsieur CHARRE
- 2^e Adjoint : Monsieur HERVET
- 3^e Adjoint : Monsieur DUMANI
- 4^e Adjoint : Monsieur MARMORAT
- 5^e Adjoint : Monsieur NEDELEC
- 6^e Adjoint : Docteur JOUANNIN

- Samedi matin et sur rendez-vous.
- Samedi matin et sur rendez-vous.
- Samedi après-midi et sur rendez-vous.
- Chaque matin, de 10 h. à 11 h.
- Samedi matin et sur rendez-vous.
- Sur rendez-vous.

COURS NOTRE-DAME

dirigé par Mlle DUHOT
ENSEIGNEMENT SECONDAIRE
20-22, rue Estienne-d'Orves - CLAMART
Téléphone : 642-05-08

1632

TERRASSEMENT MECANIQUE et MANUEL
pour immeubles - sous-cœuvres - sous-sols profonds - égouts

ENTREPRISE ANDRE MOSER et Cie
6 bis, rue de la Ferme
BOULOGNE-BILLANCOURT Tél. : 605 99-93
DEPOT A CLAMART, VOIE D'IGNY

1582



Sports - Loisirs - Culture

CLAMART à l'heure olympique

.... à titre d'expérience des jeunes Clamartois et Clamartaises de 16 à 25 ans viennent d'effectuer un séjour de sport d'hiver à HAUTELUCE pendant les vacances scolaires du Mardi Gras.

.... Ce fut une réussite et le séjour s'effectua dans la joie et avec des résultats sportifs flatteurs pour nos Clamartois :

2 chamois de Bronze — 4 Flèches de Bronze
2 cabris — et — 17 étoiles.

Le plaisir du ski

L'ambiance de la Fondue

Relaxe sur la neige

Regards vers l'avenir

HORLOGERIE — BIJOUTERIE

JOAILLERIE — ORFEVRERIE

AU SOLEIL D'OR

1, rue Paul-Vaillant-Couturier, 1

CLAMART (Seine)

Tél. : MIC. 87-70

ATELIER DE REPARATION, TRAVAIL SOIGNE ET RAPIDE
REPARATION, TRANSFORMATION ET ACHAT DE BIJOUX

1641

M. R. S. S. A. 736.15.36

REVETEMENTS DE SOLS
MOQUETTE ● TAPIS

Distributeur des plus grandes marques françaises

5, rue J.-B. Bouziat - CLAMART

1587



Fernand LEDOUX

Saison Loisirs & Culture...

(1^{er} semestre 1968)

- ... 3 soirées exceptionnelles au Cinéma « Le Modern » avec ADAMO, l'Ensemble instrumental de France, LE BALLET NATIONAL des PHILIPPINES et le PERE de MADEMOISELLE avec Fernand LEDOUX.
- ... 2 autres soirées de qualité mais malheureusement peu suivies avec CYMBELINE de Shakespeare et le Festival WAGNER.
- ... Enfin, en clôture de la Saison Loisirs et Culture 1967-1968, un Grand Spectacle Lyrique le 5 Avril à 21 h.

« LA TRAVIATA »

● DU 1^{er} AU 9 JUIN

GRANDE FETE POPULAIRE
A CLAMART

LA FETE DES PETITS POIS

En plein air ou sous chapiteau de 2.000 places
au Stade Municipal de CLAMART
avec la participation des grandes vedettes
du Sport, de la Radio, de la Télévision
et notamment :

CLAUDE FRANÇOIS, LES FRATELLINI,
JO PRIVAT, BEN CHEMOUL,
DELAPORTE, CLAUDE LUTER, etc.

et le 9 JUIN, la PIPIOU-PARADE
Carnaval dans CLAMART

avec CHARS, FANFARES, MAJORETTES,
GROUPES FOLKLORIQUES.

Manifestations commerciales de Noël

- Plus de 750.000 bons de participation et de nombreux prix de grande valeur offerts par les Commerçants de CLAMART.
- Un concours de vitrines qui devrait se développer... sur un thème donné.
- Une cité joyeuse et bien illuminée.
- Un 1^{er} bal des Commerçants... qui ne sera pas le dernier.

LISTE DES NUMEROS GAGNANTS

Tous les billets se terminant par	644	gagnent	un B.A. de 1 F.
Tous les »	6.708	»	un B.A. de 2 F.
Tous les »	20.514	»	un transistor.
Tous les »	40.947	»	une montre LIP.
Tous les »	36.403	»	un bijou en or.
Tous les »	66.279	»	un électrophone.
Tous les »	82.329	»	une montre en or.
Tous les »	03.920	»	une ménagère en argent.

Le numéro 694.622 gagne 10 leçons de conduite.

Le numéro 798.609 gagne une caméra.

Le numéro 107.871 gagne une caméra.

Le numéro 318.622 gagne un réfrigérateur.

Le numéro 291.036 gagne un réfrigérateur.

Le numéro 333.565 gagne un réfrigérateur.

Le numéro 673.711 gagne une machine à laver.

Le numéro 518.370 gagne une machine à laver.

Le numéro 794.127 gagne une télévision portable.

Le numéro 832.419 gagne une télévision portable.

Le numéro 756.729 gagne une télévision en couleurs.

LE NUMERO 528.322 GAGNE UNE SIMCA 1100.



LES GAGNANTS DE LA SIMCA 1100

M. et Mme CHEVAL et leurs 4 enfants avec Mme BENBASSAT, commerçante participante du Centre Commercial de la Plaine ayant offert le bon n° 528.322.

Cie D'ASSURANCES L'UNION

INCENDIE - ACCIDENTS - RISQUES DIVERS - VIE

S. CURÉ, agent général

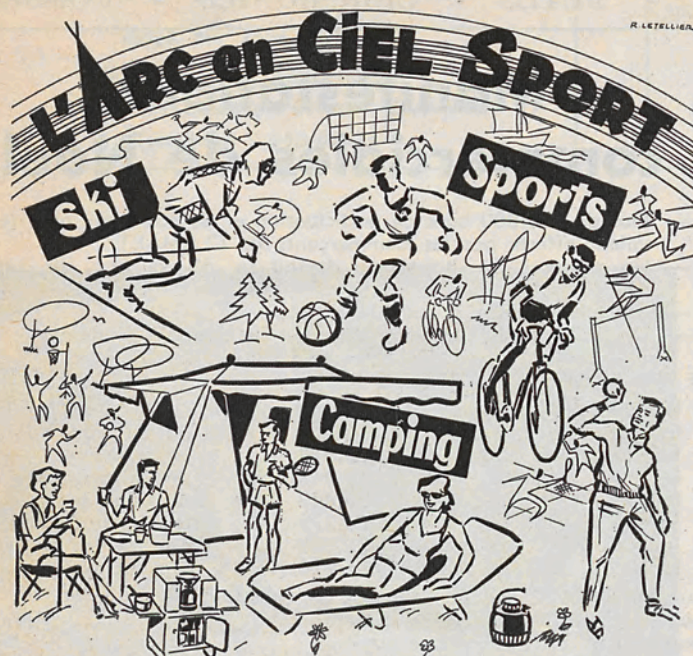
61, rue Pierre-Brossolette - CLAMART — Tél. : 642 07-61

Ets THURIOT « Au Lavandou »

NETTOYAGE A SEC « SILCO » — SILVICATION
AUX SILICONES — RHONE-POULENC
APPRETS POUR CONFRERES

1 ter, avenue René-Samuel - CLAMART (92)

642-88-88



TOUT
pour le camping,
le sport,
le ski

- CLAMART
43, rue du Pt Roosevelt
642-05-07
- ISSY-LES-MOULINEAUX
54, av. V. Cresson
642-23-30
- MEUDON
15, rue de Paris
027-17-67

Nous sommes dépositaires de tentes caravanes pliantes ERKA, JAMET

Fournisseur des Sociétés Sportives

1621

chambourcy

YAOURTS
FROMAGES FRAIS
DESSERTS

Sté CHAMBOURCY — 92 CLAMART
361, Av. de la Libération — Tél. 642-59-19

1702

E. S. C. B. M.
ENTREPRISE LUTAUD

Electricité toutes installations
Spécialiste tous chauffages
Chauffage central
Brulseurs toutes marques
Mazout - Gaz

DEPANNAGE RAPIDE TOUS LES JOURS
10, impasse des Carnets — Tél. : 736-27-01

1700



PÉPINIÈRES
NOMBLOT-BRUNEAU
pour toutes vos plantations

BOURG-LA-REINE — Boîte Postale n° 5 — RO Binson 05-02

1603

HORLOGERIE
BIJOUTERIE
JOAILLERIE
ORFÈVRERIE

PIERRE PELTIER

HORLOGER

Diplômé de l'École d'Horlogerie de BESANÇON

36, avenue Jean-Jaurès - CLAMART - 92

Téléphone : 642-07-76

1667

la vie de nos sociétés

UNIVERSITÉ POPULAIRE CLAMARTOISE

Vendredi 19 Avril — Conférence sur WAGNER avec audition de morceaux choisis, par M. MENIER-THOURET, critique d'art.

Vendredi 17 Mai — Conférence sur un sujet non encore précisé — probablement touristique. Des précisions seront données en temps voulu sur les affiches de l'U.P.

Ces conférences auront lieu au Centre Jean MERMOZ, 28, rue Gabriel Péri.

• • •

GRUPE D'ART DRAMATIQUE (G.A.D.) de l'Université Populaire Clamartoise

Les **Samedis 27 Avril, 4 et 11 Mai, à 21 h**

Les **Dimanches 28 Avril, 5 et 12 Mai, à 15 h**

AU PETIT THEATRE DES ROCHERS
(Entrée : 14, rue des Rochers)

Le G. A. D. présente :

BÉRÉNICE

Tragédie en 5 Actes de Jean RACINE

Mise en scène, décors et costumes de M. Jacques Michel avec (par ordre d'entrée en scène) :

Christian MOUNIER (Antiochus, roi de Comagène)

Jacques LERICHROMME (Arsace, confident d'Antiochus)

Mme Jacques MICHEL (Bérénice, reine de Palestine)

Suzanne FLAMAND (Phénice, confidente de Bérénice)

Jacques MICHEL (Titus, empereur de Rome)

François FRÉGÈRE (Paulin, confident de Titus)

Jacques BARTHONNAT (Rutile, Romain)

Gérard DESJARDIN et Jean-Pierre BARTHONNAT (Gardes)

Places : 4 F - Location gratuite : Librairie, 31, avenue Jean-Jaurès - CLAMART.

Le G.A.D. présentera également BERENICE :

— Le 1^{er} Mai à l'Hôpital Percy (21^e anniversaire du Comité d'Entraide de Percy).

— Le 13 Juin au Raincy (Festival International de la Jeunesse et de la Culture).

— Le 30 Juin au Festival d'Avranches.

— Le 6 Juillet au Château de Poncé (Festival des Foyers Ruraux de la Sarthe).

CINÉ - PHOTO - CLUB

Le Ciné Photo Club Clamartois réunit dans un esprit de camaraderie les Cinéastes et Photographes Amateurs de Clamart, ou des environs, désireux de parfaire leur technique ou leur connaissance dans cet art qu'est le cinéma et la photographie.

Il comporte trois sections :

- La Section Ciné présidée par Monsieur BONNEL,
- La Section Photo présidée par Monsieur LAPIERRE et une toute récente Section « JEUNES » présidée par Monsieur MERCIER pour les moins de 20 ans.

Les séances ont lieu tous les Vendredis à 21 h à la Maison de la Culture, Salle J. Mermoz, 28, rue Gabriel Péri à CLAMART. Ces séances sont consacrées à la technique, aux projections de films ou de diapositives, à la sélection de photos, etc... Un laboratoire, une cabine de projections sont à la disposition des Membres adhérents.

Des Galas, des Expositions sont organisés périodiquement à CLAMART. Enfin, le Club participe également aux activités d'autres Clubs. Au Palmarès du C.P.C.C. figurent la Section Cinéma qui a vu deux de ses Membres obtenir la 2^{ème} et 7^{ème} places à la Coupe de l'Amitié organisée par le C.A.C. de VANVES et la Section Photo en se classant 3^{ème} au récent Concours Régional.

Pour tous renseignements, écrire ou prendre contact avec Monsieur Maurice PLAIS, Président Administratif, 9, rue des Sablons - CLAMART - (92).

UNION DES PHILATÉLISTES CLAMARTOIS

Réunions :

le 1^{er} mercredi de chaque mois, à partir de 21 heures et le 3^{ème} dimanche de chaque mois, de 9 h à 12 heures, Salle des Fêtes de la Mairie de Clamart.

L'Union des Philatélistes Clamartois possède un service « Nouveautés », un service « Echanges » et un service culturel.

Pour tous renseignements et détails, se rendre aux réunions, ou écrire au siège de l'Union des Philatélistes Clamartois, Résidence de Trivaux - La Garenne, Bât. R 21, N° 2711 CLAMART.

M. CORNU Lucien, Président de l'Union des Philatélistes Clamartois, reçoit sur rendez-vous au siège social. Tél. : 644 16-03.

CLINIQUE CHIRURGICALE DE LA MAISON BLANCHE

Établissement conventionné par la Sécurité Sociale

CHIRURGIE GÉNÉRALE — RADIOLOGIE

32, Rue Georges-Huguet - CLAMART

Tél. : 642 44-64 — 642 44-91

1660

SOMMIERS — MATELAS

NEUFS — REPARATIONS

Couvre-pieds — Dessus de lits

LITERIE BUISARD

30, Av. Jean-Jaurès - CLAMART — Tél. : 736-28-67

1665

SOCIÉTÉ D'ENTREPRISE
COUVERTURE — PLOMBERIE

SCOP

10, rue Duffaut - CLAMART (92)
Tél. : 642-41-70

1599

LABORATOIRES SERGANT
ANALYSES MÉDICALES
agrée par la Sécurité Sociale n° 1661

235, avenue Victor-Hugo - CLAMART
Téléphone : 642-32-93 et 644-32-93
EUR. 39-49 (jour et nuit dimanche et fêtes)

Autobus 189 (arrêt Hébert)

1566

G. LEDOUX



LA CLOCHE D'OR

25, Av. JEAN-JAURES
CLAMART
MIC.17-57

DU CHOIX

BIJOUTERIE - ORFÈVRERIE
HORLOGERIE - JOAILLERIE

Le Magasin le plus important de la Région

1663

**tout
va bien
mieux
avec
Coca-Cola**



SOCIÉTÉ PARISIENNE
DE BOISSONS GAZEUSES
CONCESSIONNAIRE

Coca-Cola et *Fanta*
10, Avenue Galilée - CLAMART

1454

ESPACES VERTS

TERRAINS DE SPORT

Ent. MAURICE VILLETTE

PAYSAGISTES D.P.L.G.

Médaille d'Or PARIS 1938 . Grand Prix d'Honneur PARIS 1953
Jardins des Pavillons de FRANCE et de PARIS, BRUXELLES 1958
Second Grand Prix d'Honneur Florales internationales PARIS 1959
Prix d'Honneur, Concours de l'Usine Fleurie 1964

**Compagnie
FRANÇAISE D'ENTREPRISES
PAYSAGISTES ET SPORTIVES**

32, Rue Pierret - NEUILLY-sur-SEINE

Tél. : 722.32.50

9, Rue Marie Bonaparte - SAINT-CLOUD (Hauts-de-Seine)

408.72.99 & 825.00.94

1581

la vie de nos sociétés

GROUPEMENT CULTUREL CLAMARTOIS

PROGRAMME DU CINE-CLUB ADULTES

à partir de 18 ans
au cinéma « Le Modern », 32, avenue Jean-Jaurès
à 20 heures 45 Présentateur Jean COLLET

MERCREDI 8 MAI :

« L'Évangile selon Saint Mathieu », de Pierre Pasolini.
...C'est la première fois qu'un réalisateur se penche sur un texte sacré avec autant d'ouverture d'esprit, de respect et d'humilité. (Franco-It. 1964).

La carte d'adhérent est de 3 francs.

La participation aux frais à chaque séance est de 4 francs pour les adultes ; de 3 francs pour les moins de 20 ans et les étudiants.

Au début de chaque trimestre, on peut s'abonner pour trois séances consécutives pour 10 francs ADULTES ; 7 francs étudiants et moins de 20 ans.

PROGRAMME DU CINE-CLUB JEUNES

de 15 à 18 ans
au Foyer Jean Mermoz, rue Gabriel-Péri
le samedi à 20 heures

le dimanche à 15 heures

au Foyer de la Cité de la Plaine, rue de l'Île de France

11 et 12 MAI :

« La Flèche brisée », de Delmer Daves, avec James Stewart (E.U. 1950).
Western anti-raciste.

Carte d'adhérent : 1 franc.

Participation à chaque séance : 2 francs.

Abonnement pour trois séances consécutives au début de chaque trimestre : 5 francs.

GALA DU GROUPEMENT CULTUREL CLAMARTOIS

MERCREDI 12 JUIN :

Titre non communiqué.
Voir Bulletin de Mai.

LOCATION D'AUTOCARS

Mariages - Excursions - Voyages - Services d'usines,
d'Écoles - Collectivités

Les Cars LECAPLAIN

80, rue Etienne-Dolet, 80 - MALAKOFF (Seine)
Tél. : 655.50.50 (4 lignes groupées)

SOCIÉTÉ DES BEAUX-ARTS DE CLAMART

La Peinture Française de David aux impressionnistes

Mardi 26 mars 1968 à 21 h. :

Les précurseurs de l'impressionnisme : BOUDIN, MANET, DEGAS.

Mardi 23 avril 1968 à 21 h. :

Le groupe impressionniste : MONET, RENOIR, SISLAY, PISSARRO.

Mardi 28 mai 1968 à 21 h. :

Les réactions à l'impressionnisme : CEZANNE, VAN GOGH, GAUGUIN.

Mardi 25 juin 1968 à 21 h. :

Les peintures en marge de l'impressionnisme : ODILON REDON, TOULOUSE LAUTREC, SEURAT.

COURS DE DESSIN ET DE PEINTURE

Peinture : M. COURTIN - Centre Jean Mermoz

Judi 29 février, 28 mars, 2 mai, 30 mai à 21 heures.
Dimanche 18 février, 17 mars, 21 avril, 19 mai, 18 juin à 9 heures.

Dessin : Mme LOYAU - Centre Jean Mermoz

Vendredi 16 février, 16 mars, 19 avril, 17 mai, 14 juin à 21 heures.
Dimanche 10 mars, 7 avril, 12 mai, 9 juin à 9 heures.

Sculpture : Mme LOYAU - Centre Jean Mermoz

Vendredi 23 février, 8 mars, 22 mars, 5 avril, 26 avril, 10 mai, 24 mai, 7 juin, 21 juin à 21 heures.

Peinture : M. COURTIN - Haut-Clamart

Judi 14 mars, 18 avril, 18 mai, 13 juin à 21 heures.
Dimanche 3 mars, 31 mars, 5 mai à 21 heures.

Dessin : Mme LOYAU - Haut-Clamart

Vendredi : 1^{er} mars, 29 mars, 3 mai, 31 mai à 21 heures.
Dimanche : 25 février, 24 mars, 28 avril, 26 mai, 23 juin à 9 heures.

AGENCE OFFICIELLE

CITROEN - PANHARD

83, rue Condorcet - CLAMART
Téléphone : 642-06-70

Réparations toutes marques
Vente neuf et occasion

JDK**AU CHIEN EN BOIS**

MAISON KAUZ
TÉL. : MIC. 06-80



R.C. SEINE 59 A 28 436

M E U B L E S**STYLE ET DÉCORATION**

57, AVENUE JEAN-JAURÈS
2, RUE D'ESTIENNES-D'ORVES **CLAMART**
(Face au Dispensaire)

Pour vos GAINES, SOUTIEN-GORGE,
CEINTURES MEDICALES, MAILLOTS DE BAIN

adressez-vous au Spécialiste qui vous conseillera utilement

Svelta

Centre Commercial de la Plaine - 642-69-96

LINGERIE — BAS — TRICOTS

1685

Contrôle Bailey

fabrique du matériel de contrôle industriel et de régulation
automatique pour centrales thermiques et nucléaires et pour
tous procédés industriels dans son établissement de la

**ZONE INDUSTRIELLE
DU PETIT CLAMART**

5, Avenue Newton - CLAMART

Tél. 736-21-10

1668

1690

Entreprise R. LESAGE

Société Anonyme au Capital de 800.000 F

Siège Social : 11, rue Condorcet, à CLAMART (Seine)
Téléphone : MIC. 02-42

— TRAVAUX PUBLICS ET PARTICULIERS —
MAÇONNERIE • BETON ARMÉ

1564



ENTREPRISE QUALIFIÉE

INSTALLATIONS THERMIQUES CHARBON - FUEL - GAZ
CONDITIONNEMENT D'AIR — INSTALLATIONS SANITAIRES

Éts Paul BAI & Fils

BUREAUX et ATELIERS : 2, ALLEE VICTOR-HUGO - CLAMART (Seine) — Tél. : 642.87.20
MAGASIN : 1, PLACE DE LA GARE - CLAMART (Seine) — Tél. : 642.35.92

Concessionnaire Arthur Martin - Airflam



1634

LE DON DU SANG

M. Jouannin félicitant un nouveau diplômé



Faut-il rappeler que le sang, ce précieux liquide, peut sauver des vies humaines? Ouvrier victime à l'usine d'une brûlure grave, accidenté de la route, femme en couche saignée à blanc par une hémorragie brutale, nouveau-né qu'il faut vider de son sang vicié pour le remplacer entièrement par du sang pur, innombrables opérés dont la vie tient parfois au tube de plastique qui relie la veine à un flacon de sang ! Qui d'entre nous peut prévoir si lui-même ou un de ses intimes ne devra pas la vie sauve un jour à une transfusion ?

Des centaines de Clamartois l'ont compris : le samedi 27 janvier 211 d'entre eux et le lendemain 209 se sont rendus au dispensaire municipal offrir leur veine aux médecins du centre de transfusion sanguine venus spécialement pour la collecte. Tous les âges, toutes les professions étaient représentés : ouvriers, employés, mères de famille, jeunes secouristes, médecins, étudiants et commerçants... Remercions tous ceux qui ont apporté tout leur concours à la diffusion des appels à la population, remercions les bénévoles qui ont sacrifié une large part de leur repos dominical pour accueillir, diriger voire même reconforter les donneurs bénévoles.

Pour ce qui est des bénévoles donneurs de sang, le Ministre des Affaires sociales a tenu à récompenser une centaine d'entre eux plus particulièrement méritants en décernant un diplôme avec médaille d'or (20 dons du sang) ou médaille d'argent (5 dons).

Le dimanche 21 janvier à 11 heures, dans les salons de la mairie, M. Fonteneau, entouré de nombreux conseillers municipaux, dont l'un d'eux portait à la boutonnière l'insigne d'or des donneurs bénévoles, appela un par un les nouveaux diplômés leur faisant remettre diplôme et insigne.

Outre de nombreux parents et amis, on pouvait remarquer M. le médecin chef du centre de transfusion sanguine de

l'hôpital Percy, qui avait tenu à manifester sa sympathie aux nouveaux promus. Le Directeur du Centre de transfusion (civile) organisateur de la collecte dans la région parisienne rappela en quelques mots l'importance de l'activité de son centre. Il souligna que les seuls Clamartois nouveaux promus avaient donné suffisamment de sang pour faire face aux besoins de la région parisienne durant une demi-journée. Mais si pour toute la France, on a pu récolter en 1967 1.650.000 flacons de sang, les besoins sans cesse accrus exigent de porter la collecte à plus de 1.800.000 flacons en 1968 sous peine de pénurie grave !

On ne compte en France que 4 donneurs pour mille habitants, alors que 500 personnes sur 1 000 sont en âge de donner leur sang.

C'est assez dire que les efforts ne doivent pas se relâcher.

Certes bien des Clamartois donnent leur sang sur le lieu de leur travail, certes cette année on a pu enregistrer 66 nouveaux donneurs, mais il faut faire sans cesse mieux encore chaque année. L'un d'entre nous, vous peut-être ami lecteur, qui parcourez ces lignes, victime d'un accident d'auto ou soumis à une opération chirurgicale grave doit-il un jour mourir faute d'un ou deux flacons de sang ? Pour une opération à cœur ouvert il faut 25 flacons ! pour renouveler le sang de certains nouveaux nés en péril de mort, c'est encore 15 flacons qui sont nécessaires. Aux immenses progrès de la médecine doivent s'ajouter les ressources d'une générosité et d'une solidarité toujours plus agissantes.

Dr. JOUANNIN

N.B. — Les personnes n'ayant pu venir à la cérémonie peuvent retirer leur diplôme et insignes, qui seront conservés par la Directrice du Dispensaire municipal jusqu'au 1^{er} juillet et par la suite renvoyés au Centre de transfusion sanguine rue Cabanès.

MARBRERIE
FUNÉRAIRE

PIERRES - MARBRES
GRANIT - SIMILIS

Louis FABIANI

109-113, Av. Ed.-Herriot
LE PLESSIS-ROBINSON

106, Av. J.-B. Clément
CLAMART

1698

Entreprise Générale Travaux Publics
CONSTRUCTIONS INDUSTRIELLES - MAÇONNERIE
RESTAURATION DE MONUMENTS BETON ARME

ENTREPRISE ROGER MOUREU

14, rue de Nanteuil - PARIS-15^e
Bureaux : 97, rue Pierre-Brossolette
CLAMART — Tél. 642-77-19

1659

RÉDUCTEURS DE VITESSE

J. RICHARD & C^{IE}

60 - 62, rue du Troisy

(Seine)

CLAMART

1631

**GAILLET
DÉLAGE & CIE**
SPECIALISTE DE L'ECLAIRAGE
ELECTRIQUE PUBLIC

17 rue du 14-Juillet, 17
KREMLIN-BICETRE
(Seine)

Tél. : ITA. 05-53 - 21-53 - 21-54

SIGNALISATION LUMINEUSE
RESEAUX ELECTRIQUES H.T. - B.T.

1657

AMORTISSEURS — CRICS — CARDANS
ECHANGE STANDARD DE TOUS AMORTISSEURS

Etablissements R. LEDERREY

157 bis, avenue Jean-Jaurès, 157 bis
CLAMART Tél. : MIC. 40-23
POSE IMMEDIATE

1561

CRYOGENIE — MECANIQUE NUCLEAIRE

M. C. I. M.

TOLERIE FINE — SOUDURE A L'ARC
SOUDURE SOUS ARGON — INOX — ALLIAGES LEGERS
123, avenue de la Porte-Trivaux
Téléphone : 642-02-53 et 642-81-93

1686

E. R. C. A.

43, Av. Schneider et 69, rue d'Estienne-d'Orves

CLAMART

Monteur-câbleurs ! Câbleuses ! Tôliers !

La Société E.R.C.A. vous offre sur place tous emplois en
matière d'électronique et de câbles aviation.

Tél. : 642-60-60 - 642-60-61 - 642-60-46

1625

SOCIÉTÉ DE PROSPECTION ÉLECTRIQUE

Schlumberger

26, rue de la Cavée - CLAMART

Téléphone : MIC. 59-49

1692

MAÇONNERIE - ENTRETIEN

G. TISSOT

DEVIS GRATUIT

7, Allée Baudry - CLAMART (Seine)

Tél. : REN. 16-57

1590

« A L'ARC-EN-CIEL »

QUINCAILLERIE-CHAUFFAGE

COULEURS - ARTICLES DE MENAGE - LINO - BALATUM
ELECTRICITE (BUTAGAZ - SERVICE)
Concessionnaire ARTHUR MARTIN

A. LANDON

21, rue Lazare-Carnot - CLAMART — Tél. : 642.18.19

1648

BLANCHISSERIE • LAVAGE AU POIDS

Service de Nettoyage à Sec

LIVRAISON A DOMICILE

M^{on} R. BUFFET

39, rue du Troisy - CLAMART (Seine)

Tél. : MIC 09-31

1578

BILAN

* Comme annoncée, dans le précédent Bulletin Municipal, voici la liste des travaux qui ont pu être réalisés au cours de l'année 1967

1°) — **Réfection de trottoirs dans diverses voies.**

Avenue Victor Hugo, avenue P.V. Couturier (Parunis), avenue Jean Jaurès, n°s 6, 8 et 10, avenue Henri Barbusse, n° 112, rue des Pommiers, n° 18, rue des Platanes, rue P. et M. Curie, rue de l'Île Bouchard, rue Jules Ferry (côté école), place Mairie, rue Gathelot, rue Filassier, rue du Parc, rue du Vieux Cimetière, place des Marronniers, rue Denis Gogue, rue de l'Île de France, route de la Garenne, rue de la Cavée.

2°) — **Construction de trottoirs.**

Rue Gabriel Péri, rue G. Huguet, rue de l'Île Bouchard, rue Pierre Brosselette, rue de la Bourcillière, rue Henri Barbusse, rue Danton, cimetière intercommunal (passage piétons), rue Pasteur.

3°) — **Aménagement de parkings.**

Marché rue P.V. Couturier, avenue de la Porte de Trivaux.

4°) — **Viabilité (élargissement et réfection).**

Rue de Crouy, rue Gambetta, rue de Bièvres, rue Chef de Ville, rue de Fontenay (partie en impasse), rue Gabriel Péri (entre avenue Victor-Hugo et avenue Jean Jaurès), rue La-fontaine, boulevard du Moulin de la Tour (partie commune avec Fontenay).

5°) — **Goudronnage des voies suivantes** — après réfections partielles par le personnel communal —

Allée Antoine Grossin, rue Gabrielle, rue Marie Fichet, rue de Plaisance, rue de la Gaîté, rue de la Bourcillière, avenue de la République, rue Lily, rue des Sablons, rue de Normandie, rue de Picardie, rue du Moulin de Pierre, rue Saint-Christophe, rue Pierre Franquet, rue du Troisy (entre Estienne d'Orves et P.V. Couturier), avenue du Petit Clamart, rue du Commandant Duval, Vieux Chemin de Fleury, rue Percy.

6°) — **Eau.**

Rue Chef de Ville, avenue René Samuel, voie d'Igny.

7°) — **Aménagement de terrain scolaire.**

Construction d'allées imperméabilisées au gymnase de la Cité de la Plaine.

8°) — **Ouverture de voies nouvelles.**

Rue Bourcillière, Chemin des Charbonniers et Commandant Duval.

9°) — **Régie autonome des transports.**

Plateforme du 290 au Foyer du Fonctionnaire et de la Famille.

10°) — **Aménagement du groupe scolaire de la Garenne II.**

2ème tranche.

11°) — **Modernisation et extension du réseau d'éclairage public.**

Rue des Galvents, cité de la Plaine (rue de Bretagne, rue de Champagne, rue de Normandie, rue de l'Île de France, rue de Picardie, allées et parkings), rue de Crouy, boulevard du Moulin de la Tour.

12°) — **Espaces verts.**

Réfection des parterres de l'esplanade du cimetière intercommunal.

13°) — **Signalisation lumineuse tricolore.**

Régulation électronique du carrefour avenue Henri Barbusse/rue de Fleury.

14°) — **Signalisation.**

Pose de bandes jaunes : a) pour piétons ; b) interdiction de stationner.

15°) — **Pose de bancs.**

— dans diverses voies.

Travaux en cours : assainissements : rue des Carnets.

La campagne pour 1968 s'annonce moins heureuse, car l'enregistrement des recettes, quoique nous fassions, ne suit pas le rythme de celui des dépenses.

Aussi, sera-t-il beaucoup plus difficile de financer exactement à partir du budget municipal, des travaux élaborés cette année.

Néanmoins nous avons tenu essentiellement à maintenir les travaux que nous estimons absolument indispensables, c'est-à-dire, la construction des trottoirs.

Le programme comprend des parties de trottoirs le long de l'avenue de la Libération (rue des Pommiers à la rue de la Cavée, côté pair, aux alentours de la Route de Versailles et aux alentours de la Route du Pavé Blanc).

Rue de l'Île de France, en partie côté Centre des Loisirs, rue de Normandie (en partie), rue des Galvents, etc...

Espaces verts.

En ce qui concerne les espaces verts, nous allons reprendre les plantations du parking de la Mairie ; nous aménagerons les îlots directionnels de la Place du Garde, ainsi qu'une petite parcelle située à l'angle de l'avenue Henri Barbusse et de la rue des Truilles (anciennement rue Golaudin).

Par ailleurs, nous faisons planter un rideau de peupliers au Nord-Ouest des écoles de la Garenne, ainsi que différents travaux de moindre importance dans quelques écoles.

Michel DUMANI.

CINDERELLA

PARFUMS — CADEAUX



Soins esthétiques
Pédicure médicale
Orthopédiste en
podologie

23, Route du Pavé-Blanc
Tél. 736-64-51 - CLAMART

1682

MONTLHÉRY - PAVÉ BLANC

AUTO-ÉCOLE

1 bis, avenue de la République - CLAMART
(près zone industrielle)
Tél. : 736-63-28



Véhicules équipés de compte-tours
vous permettant, par une méthode rationnelle et progressive,
une formation rapide et économique

1693

LABORATOIRE D'ANALYSES MEDICALES CELERIER

Agréé par la Sécurité Sociale

160, avenue Jean-Jaurès - CLAMART (Seine)
Téléphone : MIC. 35-41

Tous les jours de 7 h 30 à 19 h
sauf dimanches et jours fériés

1673

LINGERIE - MERCERIE GENERALE PASSEMENTERIE - OUVRAGES DE DAMES

RENÉLISE

12, rue des Charbonniers (Cité des Fonctionnaires)
92 - PETIT-CLAMART face au VINI-PRIX

TOUTES FOURNITURES POUR COUTURES

1687

ETABLISSEMENTS MAUNOURI et CUIROT

COUVERTURE - PLOMBERIE - CHAUFFAGE CENTRAL
TRAVAUX PUBLICS ET PARTICULIERS
NEUFS ET ENTRETIEN

65', rue Lazare-Carnot - CLAMART (Seine)
Téléphone : MIChelet 05-39

1665

" E.A.M.-STOP-COTE "

L'ELECTRONIQUE APPLIQUEE à la MECANIQUE

116/120, avenue Jean Jaurès - CLAMART
Téléphone : 642-06-46 et 642-66-23

179, avenue Marguerite-Renaudin - CLAMART
METROLOGIE DIMENSIONNELLE, AUTOMATISME

1674

Qualité France

Rotondor
La tondeuse à moteur
la plus achetée en France

Outils **WOLF**

Documentation, présentation, démonstration, sans engagements :

Ets THEBAULT

MARCHAND GRAINIER
DEPOSITAIRE



- Graines d'élite CLAUSE
- Plants - Arbres fruitiers, ornements
- et tout outillage horticole

Ouvert même dimanche matin

53, rue Condorcet

92 - CLAMART

Tél. : 642.32.43

1742

LE DISPENSAIRE SAINT-VINCENT DE PAUL A FERMÉ SES PORTES



M. le maire rappelle la carrière de la sœur supérieure Lemoine.

Le dispensaire de la rue Georges Huguët, qui depuis plus de 60 ans, a vu défiler des dizaines de milliers de malades, a fermé ses portes en décembre 1967.

Les services rendus à une partie importante de la population pendant tant d'années méritaient que la municipalité souligne par un geste la gratitude de nos concitoyens : ce fût chose faite le vendredi 12 janvier dans les salons de la mairie, en présence des représentants de toutes les confessions religieuses et d'une nombreuse assistance.

Bien des personnes se sont interrogées : pourquoi ce départ ? ne pouvait-on pas intervenir pour l'éviter ? où se faire soigner maintenant ?

A toutes ces questions fort légitimes, il a été répondu tant par M. le maire que par les représentants des autorités religieuses.

En effet, d'abord M. le maire fait l'historique des 110 années d'activité des sœurs sur le territoire de notre commune :

1857, le maire d'alors, Hunnebelle, accueille les premières sœurs, qui vont s'installer passage Hévin et se consacrent à l'enseignement.

1903, le Dr. Vélin, directeur de la crèche, aide les sœurs à organiser rue Georges Huguët un centre de soins, les nouvelles lois parues interdisant l'enseignement aux religieuses.

1914/1918 c'est la guerre, les soins aux blessés et l'assistance aux familles des mobilisés.

Après la guerre, le maire Samuel facilite l'équipement du dispensaire et l'organisation du patronage et des colonies de vacances.

Puis M. le maire ajoute, en soulignant bien ses mots : « celui qui vous parle n'avait aucune raison, ni de penser, ni de souhaiter le départ des sœurs ». A la longue litanie des « on dit ici ou là, on dit que » reposant sur des informations erronées, le R.P. de Margerie, représentant de Monseigneur Delarue, évêque des Hauts-de-Seine, répond que la fermeture du dispensaire est dû au sous-équipement médico-social non seulement de la région parisienne en pleine expansion, mais du tiers monde (nord du Brésil, Inde, etc.) et qu'il a fallu envoyer les sœurs là où elles faisaient le plus cruellement défaut.

La sœur supérieure de la région parisienne précise ensuite que le recrutement des religieuses est insuffisant et que pour pourvoir les grands ensembles, il a fallu fermer un dispensaire sur trois : Malakof et le Petit Clamart lui ont paru avoir des besoins beaucoup plus pressants que l'agglomération du Bas Clamart.

Nos concitoyens auront-ils à souffrir d'un manque de soins ? M. Fonteneau rassure l'assistance : toutes mesures nécessaires ont été prises pour que le dispensaire municipal puisse accueillir les malades.

M. le Maire appelle alors une par une les 5 religieuses de la rue Georges Huguët, résumant en quelques mots les mérites de chacune et les remerciant vivement au nom de la population pour les services rendus. A chacune il remet au nom de la ville de Clamart une médaille frappée à l'effigie de

« Monsieur Vincent » et portant au revers le nom de la religieuse et sa période d'activité à Clamart : à sœur Agnès (1922-1967) une médaille en vermeil, aux autres sœurs une médaille en argent : sœur Lemoine (1948-1967), sœur Claire (1936-1967), sœur Anne-Marie (1963-1967) et sœur Bernadette (1964-1967). Un geste fût fait également en l'honneur de Mlle Marie Alain, cuisinière de la communauté (1921-1967).

Sœur Lemoine, très émue, remercie la municipalité au nom de ses religieuses. Le Docteur Jouannin, représentant du corps médical clamartois et des médecins du dispensaire, dit en quelques mots, sa tristesse de voir fermer un dispensaire où il a œuvré durant 18 ans, ce dispensaire qu'il qualifie de « foyer de médecine humaine » où le malade se sentait « chez lui » et au nom des malades remercie les sœurs pour les services rendus à tant de gens dans la peine. Pour terminer, Madame Lemée, conseillère municipale, offre aux religieuses, une gerbe de fleurs au nom de la ville de Clamart.

M. le Maire invite alors l'assistance à se rendre au buffet dressé dans la salle du conseil. Ainsi prit fin une cérémonie très émouvante, qui permit à chacun d'exprimer ses sentiments profonds.

QUINCAILLERIE - PEINTURE
REVETEMENT DE SOL (pose par Spécialiste)

René ROMIGUIERE

73, avenue Henri-Barbusse - CLAMART (Seine)

Téléphone : 642.02.80

ARTICLES DE MENAGE ● CADEAUX



1683

Caisse des écoles laïques

L'Assemblée Générale s'est tenue le 3 Mars 1968 à 9 h 30, dans la Salle du Conseil de la Mairie de Clamart.

Du rapport Moral relatant l'activité au cours de l'année 1967, nous retiendrons en particulier :

- le nombre des enfants de Clamart scolarisés sur la Commune : 9 827
- le nombre de repas servis aux cantines : 367 334
soit une progression de 6 433 par rapport à l'année précédente.
- les bons de vestiaire ont augmenté de 30 %.

Il a été rappelé que :
 avant 1965, Clamart avait 4 classes de Neige
 en 1965, le Conseil a porté à 8 le nombre de ces classes
 en 1966 et 1967, il a été ajouté 4 classes de Mer
 pour 1968, il y a eu 12 classes de Neige.

Le rapporteur a ensuite énuméré les autres interventions de la Caisse des Ecoles notamment :

- Les promenades annuelles aux élèves méritants diversifiées selon les âges :
- Marionnettes du Luxembourg pour les plus jeunes (350 participants) le 27 Mai 1967.
- Voyage en Hollande - Port de Rotterdam - Canaux d'Amsterdam - Lac

SOCIETE DE CONSTRUCTIONS METALLIQUES

BATIMENTS INDUSTRIELS - PONTS ROULANTS

Siège Social et Bureaux : 195, Av. Victor-Hugo - CLAMART
 Tél. : 642-90-43 — 28-09 — 736-33-93

1595

ENTREPRISE GENERALE DE PEINTURE A. GOYET

Bureaux et Magasins :

4, rue Fillassier - CLAMART

Téléphone : MIC. 07-28

1580

d'Yssel, pour les plus grands (112) le 1er juin 1967.

— Floralies d'Orléans - Sources du Loiret - Blois - Beaugency pour les moyens (151) le 15 juin 1967,

au total plus de 600 élèves récompensés de leur bon travail.

— Cadeau (appareil photo ou pendulette) aux lauréats du C.E.P.

— Dans certains cas participation aux frais de séjour en Colonies de vacances.

Le rapport Moral se terminait en précisant que l'équilibre du budget n'est possible que par le jeu des subventions et notamment de la subvention de la Ville, qui est intervenue en 1967 pour 205 000 F actuels, c'est-à-dire en anciens francs = 20 500 000.

Après cet exposé, le Bilan Financier a été commenté. Nous n'en retiendrons qu'une donnée qui donne toute sa valeur à l'action menée en 1967. Sur un budget total de 1 278 172,99 F, le chapitre alimentation est porté pour 1 088 006,95 F, soit plus de 85 %.

Il a été rappelé aussi, que les cotisations (2 F minimum) sont à régler chaque année.

Elles peuvent être versées à M. le Percepteur de Clamart, Trésorier de la Caisse des Ecoles Laïques - CCP 9008-18 en précisant dans la partie réservée à la correspondance ! Cotisation 1968 Caisse des Ecoles Laïques ».

Le Service Administratif au 2ème étage de l'Hôtel de Ville reçoit également les cotisations.

D'autre part, les parents des élèves fréquentant les écoles Communales, peuvent s'acquitter de leurs cotisations auprès des Chefs d'Etablissements scolaires.

L'Assemblée Générale s'est terminée par la projection de différentes bandes filmées au cours des trois sorties en faveur des élèves méritants.

M. HERVET,
Vice-Président.

A PROPOS DES ABRIBUS

Les abris mis à la disposition des voyageurs des Services de Transports en Commun l'ont été par les soins de la Municipalité.

Cela était devenu nécessaire, car le mode d'attribution des abris ordinaires est très lent, et de nombreuses années se seraient écoulées avant qu'un tel nombre d'abris ait été installé.

Ces abris sont bien sur admis par les Administrations, mais nous n'avons pu obtenir l'incorporation de l'indication de l'arrêt et de la ligne d'autobus, à la structure même de l'abri.

C'est pour cela que subsistent encore les poteaux d'arrêts d'autrefois.

Michel DUMANI.



Arrêt « Pavé Blanc » : AVANT



Arrêt « Pavé Blanc » : APRES

Si les trottoirs ne sont pas encore aménagés, l'abri autobus est déjà en place.

CERTAINS TRAVAUX S'ACHÈVENT

Rue Lazare Carnot. Travaux préliminaires.



Rue du Commandant Duval. La partie Nord-Ouest sera bientôt livrée à la circulation.



Rue Céline. En cours de construction.



CITROËN

Voitures neuves
Voitures d'occasion
Ateliers spécialisés

Verdier Sud-Ouest

AGENCE DIRECTE USINE

28, Avenue Aristide-Briand - ARCUEIL

(Nat. 20 près Carref. Vache Noire)

Tél. : ALEsia 42-40 - 42-41 - 16-73

ENTREPRISE FRANCIS BOUYGUES

bâtiment - travaux publics

SA au capital de 14.500.000 F. MIC 59-69

1694



THE DE L'ELEPHANT

« venu tout droit des Pays du Thé »
vous offre ses qualités :

●
ROUGE OU VERTE : Petit déjeuner

●
BLEU OU OR : Après-midi

●
En étui — En sachets doses

Dégustez aussi ses infusions

1563

Pour les petits et les grands ...

VENEZ A

**LA
JOIE
D'OFFRIR**



JOUETS — CADEAUX — LUSTRERIE

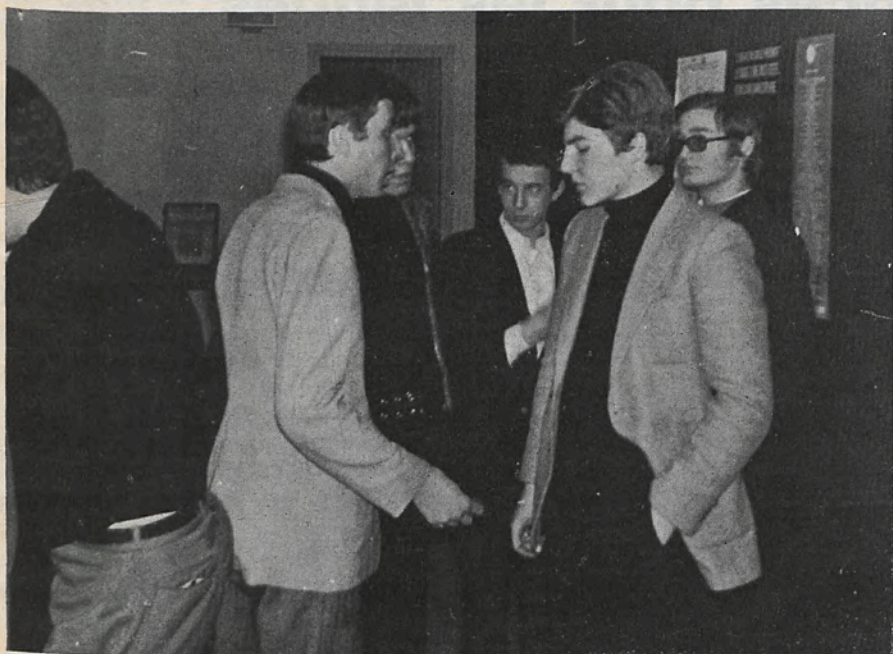
★

ARTICLES DE VOYAGE ET POUR ECOLIERS

8 et 10, avenue Jean-Jaurès (92) CLAMART — Tél. : 642-42-98

1678

INFORMATIONS JEUNES



*à la
O.J.C.
un groupe
de
jeunes*

3 000 JEUNES A CLAMART

Il y a 3 000 jeunes de 16 à 21 ans à CLAMART. L'O.J.C. groupe actuellement 300 inscrits. On ne peut alors ne pas se poser la question : Voulons-nous vraiment prendre en charge nous-même notre animation ? Comment pouvons-nous à la fois nous plaindre du manque d'activité de la Ville et refuser de prendre des responsabilités ? 3 000 jeunes, ça doit pouvoir faire autre chose qu'aller à PARIS le samedi soir. Nous avons maintenant la chance d'avoir les moyens de « faire quelque chose ». Nous l'avons assez longtemps réclamé. Il est l'heure de savoir ce que nous voulons...
Certains l'ont compris et se sont engagés. Ils croient que

3 000 jeunes peuvent changer quelque chose dans la vie d'une cité. Il existe maintenant dans les Centres de Loisirs un bon nombre de possibilités permettant à 300 jeunes de « faire » leurs loisirs. Ce bulletin veut vous en parler. Vous aussi devez vous y intéresser, et créer vous-même en utilisant les éléments de départ qui nous sont offerts.

Evitons d'attendre d'être vieux pour partager la vie de la Cité.

Décidez si nous ferons de CLAMART une cité-dortoir ou une ville dans laquelle les jeunes ont, et prennent, leur place.

Jean-Paul CADORET.

AVEC LE CSMC ET L'OJJC 1^{er} SÉJOUR DE NEIGE A HAUTELUCE

Ce sont 34 jeunes qui profitèrent du 10 au 16 février de la première expérience de séjour de neige pour les jeunes à partir de 16 ans au Chalet municipal de HAUTELUCE en Savoie. Cette expérience tentée par le Club Sportif Municipal en collaboration avec l'Office de la Jeunesse permettait d'offrir huit jours de sports d'hiver, voyage compris, pour un forfait de 230 F. Elle a été rendue possible par ce court temps de vacances scolaires qui laissait un répit dans le déroulement des classes de neige.

(PHOTO DE COUVERTURE)



JERODE

CREATIONS HOMMES ET DAMES
PRET A PORTER - SUR MESURES
STYLE JEUNE

39, Av. Jean-Jaurès — 12 bis, rue P.-V. Couturier
CLAMART — Tél. : 642-20-87

1642

les fils de A. CHIRON

SERRURERIE — PERSIENNES
et toutes les Fermetures du bâtiment

9, rue Hébert - 92 - CLAMART — Tél. : 642-06-83

1649

associations organisant des séjours de vacances pour les jeunes

A CŒUR JOIE

5, rue Jussieu - 69 - LYON (2^e) - Tél. 42-52-44 à Lyon

ACTION - EDUCATION - INFORMATION CIVIQUE ET SOCIALE

14, rue Saint-Benoît - PARIS (6^e) - Tél. 548-00-47

ACTION INTERNATIONALE DES JEUNES

134, boulevard Berthier - PARIS (17^e) - Tél. 425-61-22

ALPES DE LUMIERE

(04 - BONNECHERE par ST-MICHEL-L'OBSERVATOIRE - Tél. 21 à St-Michel

AMIS DU SERVICE INTERNATIONAL

129, rue du Faubourg-Poissonnière - PARIS (9^e) - Tél. 874-60-15

AMITIES SOCIALES (Fédération Nationale)

61, rue de Fougères - 45 - RENNES. Tél. 40-73-25 à Rennes

ANIMATION JEUNESSE

13, rue de Bucy - PARIS (6^e) - Tél. 033-38-07

ASSOCIATION POUR L'ACCUEIL DES ETUDIANTS ETRANGERS

13, rue de Vaugirard - PARIS (6^e) - Tél. 326-50-78

ASSOCIATION POUR LA DEMOCRATIE ET L'EDUCATION LOCALE ET SOCIALE

94, rue Notre-Dame-des-Champs - PARIS (6^e) - Tél. 326-93-49

ASSOCIATION DES FOYERS INTERNATIONAUX

10, avenue Bosquet - PARIS (7^e) - Tél. 705-55-95

ASSOCIATION DES JEUNES EN VACANCES

80, rue Vaneau - PARIS (7^e) - Tél. 548-43-41

ASSOCIATION POUR LE LOGEMENT FAMILIAL ET L'ANIMATION DES GRANDS ENSEMBLES

31, rue Bassano - PARIS (8^e) - Tél. 225-97-89

CAMPING CLUB DE FRANCE

218, bd St-Germain - PARIS (7^e) - Tél. 548-30-03

CANOE KAYAK CLUB DE FRANCE

34, rue de Chabrol - PARIS (10^e) - Tél. 523-18-65

CENTRE DE COOPERATION CULTURELLE ST SOCIALE

26, rue N.-Dame-des-Victoires - PARIS (2^e) - Tél. 488-70-84 à 86

CENTRE D'ECHANGES INTERNATIONAUX

21, rue Bérenger - PARIS (3^e) - Tél. 887-20-94

CENTRES D'ENTRAINEMENT AUX METHODES D'EDUCATION ACTIVES

55, rue St-Placide - PARIS (5^e) - Tél. 222-23-59

CENTRE NATIONAL DES ATELIERS EDUCATIFS

« LE CLAIREAU »

78 - CHEVREUSE - Tél. 962-16-63

CENTRE NAUTIQUE DES GLENANS

24, rue Louis-Blériot - PARIS (16^e) - Tél. 288-05-25

CHALET INTERNATIONAL DE HAUTE MONTAGNE

212, bd St-Germain - PARIS (7^e) - Tél. 222-55-16

CITE CLUB UNIVERSITAIRE

2, place H.-Bergson - PARIS (8^e) - Tél. 522-04-11 et 75-30

CLUB ALPIN FRANÇAIS

7, rue La Boétie - PARIS (8^e) - Tél. 265-54-45

CLUB DES QUATRE VENTS

1, rue Gozlin - PARIS (6^e) - Tél. 033-70-25

COGEDEP (Association de cogestion pour les déplacements à but éducatif des jeunes)

4, rue Papillon - PARIS (9^e) - Tél. 770-71-31 à 33

COMITE NATIONAL DES SENTIERS DE GRANDES RANDONNEES

65, av. de la Grande-Armée - PARIS (16^e) - Tél. 727-89-89 - P. 222

COMITE PROTESTANT DES COLONIES DE VACANCES

8, impasse des Cloys - PARIS (18^e) - Tél. 606-07-33

COMPAGNONS BATISSEURS

11, rue Perronet - PARIS (7^e) - Tél. 222-42-32

CONCORDIA

27, rue du Pont-Neuf (10^e) - Tél. 878-39-42

CONFEDERATION MUSICALE DE FRANCE

121, rue Lafayette - PARIS (10^e) - Tél. 878-39-42

CONFEDERATION NATIONALE DES GROUPES FOLKLORIQUES FRANÇAIS

30-32, rue Pétiou - PARIS (11^e) - Tél. 805-68-75

COTRAVAUX (Association de cogestion pour le travail volontaire des jeunes)

11, rue de Clichy - PARIS (9^e) - Tél. 874-79-20

ETUDES ET CHANTIERS

63, rue de Sèvres - PARIS (6^e) - Tél. 222-32-23

FEDERATION DES ACADEMIES POPULAIRES D'ARTS PLASTIQUES

5, rue Saint-Nicolas - 27 - EVREUX - Tél. 707-31-43

FEDERATION CATHOLIQUE DU THEATRE AMATEUR FRANÇAIS

33, rue de Fleurus - PARIS (6^e) - Tél. 548-49-95

FEDERATION DU CINEMA EDUCATIF ET DES TECHNIQUES AUDIO-VISUELLES

27, rue de Poissy - PARIS (5^e) - Tél. 700-32-52

FEDERATION DES COLONIES DE VACANCES FAMILIALES

55, faubourg Montmartre - PARIS (9^e) - Tél. 878-37-38

FEDERATION FRANÇAISE DE CAMPING ET DE CARAVANING

78, rue de Rivoli - PARIS (4^e) - Tél. 272-84-08

FEDERATION FRANÇAISE DE CANOE-KAYAK

22, avenue Victoria - PARIS (1^{er}) - Tél. 236-12-40

FEDERATION FRANÇAISE DES CINE CLUBS

6, rue Ordener - PARIS (18^e) - Tél. 206-96-08

FEDERATION FRANÇAISE DES CLUBS UNESCO

23, rue Lapérouse - PARIS (16^e) - Tél. 208-81-79

FEDERATION FRANÇAISE D'ETUDES ET DE SPORTS SOUS-MARINS

34, rue du Colisée - PARIS (8^e) - Tél. 359-22-15

FEDERATION FRANÇAISE DES MAISONS DE JEUNES ET DE LA CULTURE

15, rue de la Condamine - PARIS (17^e) - Tél. 387-30-04

FEDERATION FRANÇAISE DE LA MONTAGNE

7, rue de La Boétie - PARIS (8^e) - Tél. 265-54-45

FEDERATION FRANÇAISE DE MOTOCYCLISME

8, place de la Concorde - PARIS (8^e) - Tél. 265-34-70

FEDERATION FRANÇAISE DE SKI NAUTIQUE

9, boulevard Péreire - PARIS (17^e) - Tél. 267-15-66

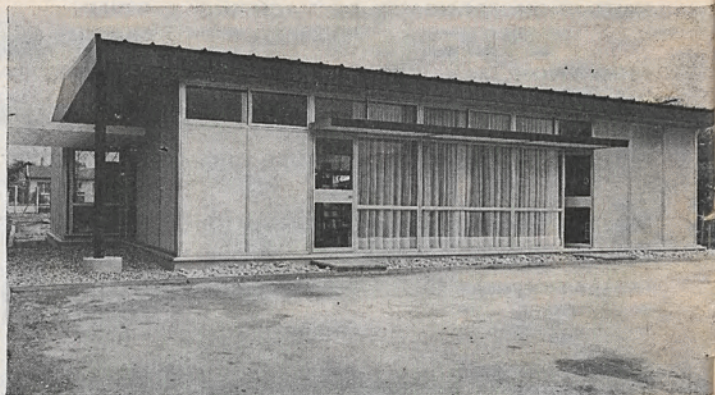
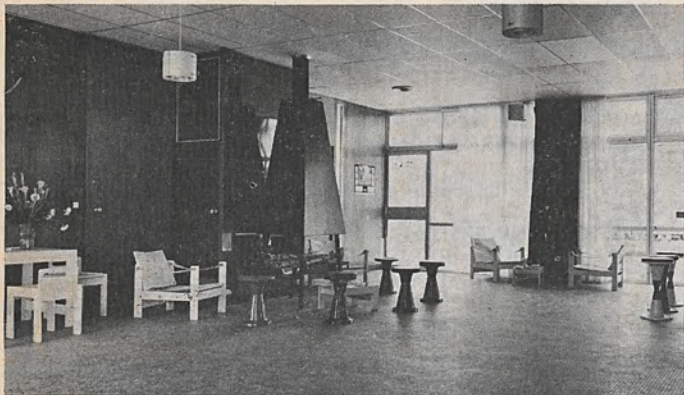
FEDERATION FRANÇAISE DE SPELEOLOGIE

130, rue Saint-Maur - PARIS (11^e)

FEDERATION FRANÇAISE DES SPORTS EQUESTRES

6, rue Lauriston - PARIS (16^e) - Tél. 727-99-40 et 704-42-16

- FEDERATION FRANÇAISE DE YACHTING A VOILE**
82, rue Saint-Lazare - PARIS (9^e) - Tél. 526-00-30
- FEDERATION JEAN VIGO DES CINE-CLUBS DE JEUNES ET DES CERCLES DE CULTURE PAR LE FILM**
8, rue Lamarck - PARIS (18^e) - Tél. 254-04-56
- FEDERATION LOISIRS ET CULTURE CINEMATOGRAPHIQUE**
155, boulevard Haussmann - PARIS (8^e) - Tél. 225-84-70
- FEDERATION NATIONALE AERONAUTIQUE**
7, av. Raymond-Poincaré - PARIS (16^e) - Tél. 553-75-68
- FEDERATION NATIONALE DES CLUBS DE LOISIRS**
« Léo Lagrange »
21, rue de Provence - PARIS (9^e) - Tél. 824-63-01
- FEDERATION NATIONALE DES PARACHUTISTES FRANÇAIS**
35, rue St-Georges - PARIS (9^e) - Tél. 878-45-00 et 15-71
- FEDERATION NATIONALE DES SOCIETES DE THEATRE AMATEUR**
68, rue de la Chaussée-d'Antin - PARIS (9^e). Tél. 744-32-06
- FEDERATION NATIONALE DES SOCIETES PHOTOGRAPHIQUES DE FRANCE**
9, rue Faraday - PARIS (17^e) - Tél. 924-64-11
- FEDERATION NATIONALE DES THEATRES UNIVERSITAIRES**
Maison des Lettres, 8, rue Calvin - PARIS (5^e) - Tél. 402-01-34
- FEDERATION DES ŒUVRES EDUCATIVES ET DE VACANCES DE L'EDUCATION NATIONALE**
2, rue du Banquier - PARIS (13^e) - Tél. 535-39-12
- FEDERATION SPORTIVE DE FRANCE**
5, place St-Thomas-d'Aquin - PARIS (10^e) - Tél. 548-80-16
- FEDERATION SPORTIVE ET GYMNASTIQUE DU TRAVAIL**
24, rue Yves-Toudic - PARIS (10^e) - Tél. 205-43-60
- FEDERATION UNIE DES AUBERGES DE JEUNESSE**
11 bis, rue de Milan - PARIS (9^e) - Tél. 674-66-78
- FILM ET VIE**
24, rue de Milan - PARIS (9^e) - Tél. 874-79-41
- LES FOYERS DE CULTURE**
155, boulevard Haussmann - PARIS (8^e) - Tél. 222-17-72
- FRANCS ET FRANCHES CAMARADES**
66, chaussée d'Antin - PARIS (9^e) - Tél. 874-59-89 et 35-22
- FRATERNITE FRANCO AFRICAINE ET MALGACHE**
9, rue du Moulin-des-Prés - PARIS (13^e) - Tél. 033-10-61
- GROUPE CONSTRUIRE**
24, rue de Penthièvre - PARIS (13^e) - Tél. 227-22-71
- GROUPEMENT DES CAMPEURS UNIVERSITAIRES**
2, rue Le Chapelais - PARIS (17^e) - Tél. 387-17-05
- INTER ECHANGES**
48, rue des Marais - PARIS (1^{er}) - Tél. 208-25-99 et 205-83-44
- INTER JEUNES DE FRANCE ET D'EUROPE**
1, avenue du Général-Dodds - PARIS (12^e) - Tél. 628-01-25
- JEUNESSE LITTERAIRE DE FRANCE**
117, boulevard St-Germain - PARIS (6^e) - Tél. 326-56-01
- JEUNESSE ET MARINE**
222, rue du Fg-St-Honoré - PARIS (8^e) - Tél. 924-01-39
- JEUNESSE ET RECONSTRUCTION**
33, rue Henri-Barbusse - PARIS (5^e) - Tél. 033-25-97
- LIGUE FRANÇAISE POUR LES AUBERGES DE JEUNESSE**
38, bd Raspail - PARIS (7^e) - Tél. 548-69-84
- LIGUE FRANÇAISE DE L'ENSEIGNEMENT**
3, rue Récamier - PARIS (7^e) - Tél. 548-88-71
- LOISIRS JEUNES**
36, rue de Ponthieu - PARIS (8^e) - Tél. 225-60-28
- MAISON INTERNATIONALE DES JEUNES**
9, rue Victor-Massé - PARIS (9^e) - Tél. 878-69-84
- MAISON INTERNATIONALE DE LA JEUNESSE ET DES ETUDIANTS**
39, rue de La Bruyère - PARIS (9^e) - Tél. 874-73-80
- MISSION UNIVERSITAIRE FRANÇAISE**
13, rue Bixio - PARIS (7^e) - Tél. 705-80-39
- MOUVEMENT DE LIBERATION OUVRIERE**
15, rue de Chabrol - PARIS (10^e) - Tél. 824-57-54
- OFFICE CENTRAL POUR LA COOPERATION CULTURELLE INTERNATIONALE**
3, rue Récamier - PARIS (7^e) - Tél. 548-88-71
- OFFICE DU TOURISME UNIVERSITAIRE ET SCOLAIRE**
137, bd St-Michel - PARIS (5^e) - Tél. 326-60-97
- ORGANISATION CENTRALE DES CAMPS ET ACTIVITES DE JEUNES**
20, bd Poissonnière - PARIS (9^e) - Tél. 770-23-69
- RENCONTRES DE JEUNES**
39, rue de Chateaudun - PARIS (9^e) - Tél. 874-89-28
- RESEAU DES EMETTEURS FRANÇAIS**
60, boulevard de Bercy - PARIS (12^e) - Tél. 704-62-70
- SECTION DES JEUNES DU MOUVEMENT CHRETIEN POUR LA PAIX**
3, rue de Versailles - 92 - VILLE-D'AVRAY - Tél. 926-56-03
- SOCIETE DES EXPLORATEURS ET DES VOYAGEURS FRANÇAIS**
16, rue d'Orchampt - PARIS (18^e) - Tél. 254-40-70
- TOURING CLUB DE FRANCE**
65, av. de la Grande-Armée - PARIS (16^e) - Tél. 553-39-59
- TRAVAIL ET CULTURE**
124, bd de la Chapelle - PARIS (18^e) - Tél. 259-45-56
- UNION FEMININE CIVIQUE ET SOCIALE**
37, rue de Valois - PARIS (1^{er}) - Tél. 236-81-92
- UNION FRANÇAISE DES CENTRES DE VACANCES**
54, rue du Théâtre - PARIS (15^e) - Tél. 273-02-20
- UNION FRANÇAISE DES ŒUVRES DE VACANCES LAIQUES**
3, rue Récamier - PARIS (7^e) - Tél. 548-88-71
- UNION LAIQUE DES CAMPEURS RANDONNEURS**
5 bis, rue Martel - PARIS (10^e) - Tél. 824-42-44
- UNION NATIONALE DES CENTRES SPORTIFS DE PLEIN AIR**
62, rue de la Glacière - PARIS (13^e) - Tél. 336-05-20
- UNION NATIONALE DES GROUPES FOLKLORIQUES POUR LA CULTURE POPULAIRE**
72, rue du Général-Leclerc - 94 - ST-MAURICE - Tél. 368-05-41
- UNION NATIONALE INTER CINE CLUBS**
42, rue du Cardinal-Lemoine - PARIS (5^e) - Tél. 033-28-48
- UNION TOURISTIQUE - LES AMIS DE LA NATURE - GROUPE FRANCE**
96, rue Championnet - PARIS (18^e) - Tél. 606-12-72
- VACANCES D'ADOLESCENTS (Eclaireuses et Eclaireurs de France)**
1, rue de l'Industrie - BP 130 - 74 - ANNECY - Tél. 45-38-00
- VIE ACTIVE**
20, rue Guersant - PARIS (17^e) - Tél. 380-49-15



Un Mini-Club de Jeunes à Clamart

Dernière innovation en matière de politique de la jeunesse non organisée, M. François MISOFFE, Ministre de la Jeunesse et des Sports a lancé l'opération « 1.000 CLUBS DE JEUNES ». Le Mini-Club est un local de bois ou de métal de 150 mètres carrés avec cloisons intérieures amovibles, destiné à une centaine de jeunes dont il sera le foyer.

La collectivité bénéficiaire fournit le terrain, et les jeunes eux-mêmes peuvent procéder au montage du foyer. Dans l'esprit du ministre, il doit être le lieu où les jeunes auront plaisir à se retrouver chez eux. Le but du Club n'est pas d'occuper les jeunes mais d'être un instrument du développement de leur conscience sociale et du sens de leurs responsabilités. Cela sera obtenu principalement en permettant une rencontre des jeunes entre eux hors de la présence du milieu adulte. L'animation doit être le fait des jeunes eux-mêmes. Cette auto-animation aura pour point de départ la constitution d'une équipe de jeunes en vue de l'équipement puis du démarrage du Club. Cette étape franchie, il ne saurait être question de livrer les jeunes à eux-mêmes, il est nécessaire de prévoir au moins pour chaque secteur la présence d'un animateur coordinateur dont la compétence gardera la confiance des familles et des administrations ou collectivités dans l'expérience ainsi tentée.

Mais cet animateur doit se garder de toute mainmise directoriale et de toute tentative d'endoctrinement. Il doit par contre conseiller les jeunes dans leurs tentatives de création, orienter les plus engagés vers des stages de formation technique ou pédagogique.

Dans l'esprit qui anime l'Office de la Jeunesse de Clamart et qui est l'ouverture aux quatre coins de Clamart de foyers de jeunes de quartiers gravitant autour d'un Centre de Loisirs plus important tel que le Centre JEAN MERMOZ rue Gabriel-Péri, l'opération des mini-clubs ne pouvait qu'y trouver une ambiance enthousiaste. Malheureusement, une telle réalisation coûte la modique somme de 150.000 F et il reste encore l'aménagement intérieur. C'est pourquoi, gardant cependant le principe d'auto-animation, le Jardin Parisien n'aura droit, rue du Parc, qu'à un bâtiment préfabriqué sans beaucoup d'attrait. Comptons sur les utilisateurs pour lui en donner puisque souvent une fille pas très belle le fait oublier par son charme et son humour.

Par contre, au Foyer du Fonctionnaire et de la Famille, cité d'habitation près du Pavé Blanc, les promoteurs avaient dans les plans initiaux de construction prévu un Centre Social. Le crédit était envisagé mais diverses circonstances avaient retardé la réalisation. Le Maire de Clamart prit des contacts avec eux et un accord intervint sur une telle réalisation. Le F.F.F. fournissait le terrain, payait le bâtiment ; la Municipalité effectuait les travaux de terrassement,

de chauffage, d'aménagement intérieur. Le second mini-Club de Jeunes type MISOFFE sera pour Clamart.

Il sera monté pour le début de l'été et déjà une équipe de jeunes se charge d'étudier des projets d'aménagement intérieur.

Le foyer comporte une salle centrale avec bar et cheminée qui sera le Centre de rencontre du Club, ouvert à tous pour s'y retrouver entre soi. Trois salles moyennes de 3,60 m sur 4,80 m serviront de salles de réunion, d'atelier, de bibliothèque ou de salle d'étude. Enfin, deux petites pièces de 2 m sur 2 m pourront être le coin labo-photo et le coin rangement de matériel. La photo de la salle centrale que nous vous montrons indique bien que ce foyer pourra avoir une allure bien séduisante. Aux jeunes alors de lui garder son allure en y mettant chacun sa note personnelle et d'en faire un foyer vivant et intégré dans ces grands ensembles du Petit-Clamart.

Daniel ELIOT
Vice-Président de l'O.J.C.

PLEIN AIR

Parmi les activités plein air du Centre, la varape : une journée d'escalade en forêt de Fontainebleau. Le temps est souvent froid, pluvieux, il faut se lever tôt. Malgré cela et malgré les courbatures du lendemain les varapeurs sont de plus en plus nombreux. Avec le beau temps, des sorties de week-end à la montagne sont prévues. Des moniteurs qualifiés permettent aux débutants d'acquies rapidement une technique élémentaire. Et les grimpeurs chevronnés pourront parfaire leur technique. Tous profiteront alors des week-ends du printemps.

ACTIVITÉS D'INTÉRIEUR

Parmi celles-ci, l'atelier d'émaux sur cuivre est très florissant. Chaque semaine trente jeunes répartis en plusieurs petits groupes s'initient à ce travail d'art. Il faut d'abord former le motif en partant d'une feuille de cuivre découpée puis martelée. Ensuite on dépose sur cette feuille les poudres d'émail de différentes couleurs, suivant l'initiative du réalisateur. Le tout est alors placé au four et son ouverture est toujours la seconde de suspens car les couleurs des poudres sont souvent différentes de celle de la même poudre fondue. Malgré tout, très vite, le jeune réalise lui-même des objets et le retardataire est rapidement séduit par cette activité qui permet de donner libre cours à ses talents de créateur artistique.

MATERIEL D'EQUIPEMENT ELECTRIQUE ET ELECTRONIQUE

POUR MACHINES DE BLANCHISSERIE
ET DE TEINTURE

Appareils C. L. C.

Siège social : 10, villa Elise (39 rue Hébert)

Tél. : 642-04-47

Ateliers : 2, place de la Division-Leclerc

Tél. : 642-42-09

SOLETAPIS

G. DUMEC

PAPIERS PEINTS - TAPIS - MOQUETTES - PEINTURE

182, avenue Jean-Jaurès - 92 - CLAMART

Téléphone : 644-03-65

Toutes les grandes marques

Tapiflex - Tapisom - Moquette Balsan - Moquette Sift

Pose par spécialistes

DEVIS GRATUITS



BANQUE
INDUSTRIELLE
ET **C**OMMERCIALE
SUD DE PARIS

DE LA RÉGION

La Banque de votre confort

VOUS OFFRE :

- des services nouveaux et gratuits qui simplifient votre vie quotidienne
- une gamme complète de prêts personnels immobiliers et de prêts professionnels
- des prêts spéciaux aux fonctionnaires.

A CLAMART

166, avenue Victor-Hugo — Tél. : 642-03-51

Agence ouverte de 8 h 30 à 18 h sans interruption

1697

ECOLE DE CONDUITE

COURS DE CODE par projection et film sonore

COURS DE MECANIQUE

DE LA MAIRIE

DE LA FOURCHE

4 ter, avenue René-Samuel
CLAMART

203, avenue Jean-Jaurès
CLAMART

Tél. : 642-29-89

Tél. : 642-78-18

1301 — 204 — SIMCA 1000

4 L — AUSTIN 850

1672

PAULETTE FOURRURES

FOURRURES EN TOUS GENRES

Réparations - Transformations

Lustre et Apprêt - Nettoyage - Garde

CHEVALIER DU MÉRITE ARTISANAL

46, Rue des Closiaux - CLAMART - MIC. 05-21

1652



NINE - Maison DUBREUIL

MAROQUINIER - CHASSEUR
SPECIALISTE DU CADEAU EN CUIR

43, avenue J.-Jaurès - CLAMART - MIC. 75-96

1675

GILDA

R. MANESSE, Gérant

Route Nationale 306

489, Av. de la Libération, 92-CLAMART

ECHANGEUR
du
PETIT-CLAMART
200 mètres

PARIS
PORTE
de CHATILLON
8 kms

Parking illimité

MOBILIER FABRIQUÉ EN FRANCE

Style . Moderne . Sièges . Literie . Meubles de rangement rationnel

1572

la Maison aux tricotés

15, avenue Jean-Baptiste Clément

NOUVELLE BOUTIQUE SPECIALISEE DE CLAMART

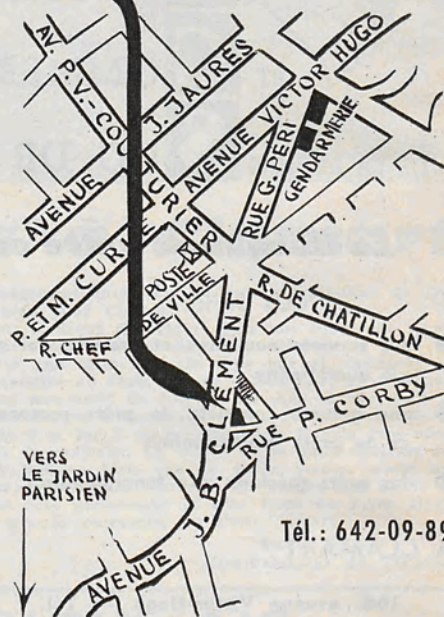
PRET A PORTER • SUR MESURE • GRANDES TAILLES

CHANDAILS à foison

ENSEMBLES printaniers

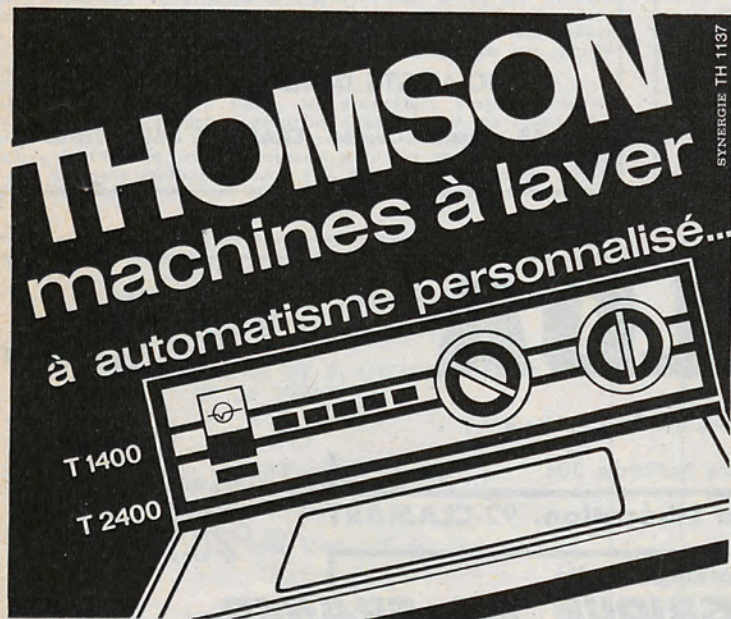
ROBES pimpantes en Jersey

LES PRIX RENDENT SA CÉLÈBRE



Tél.: 642-09-89

1627

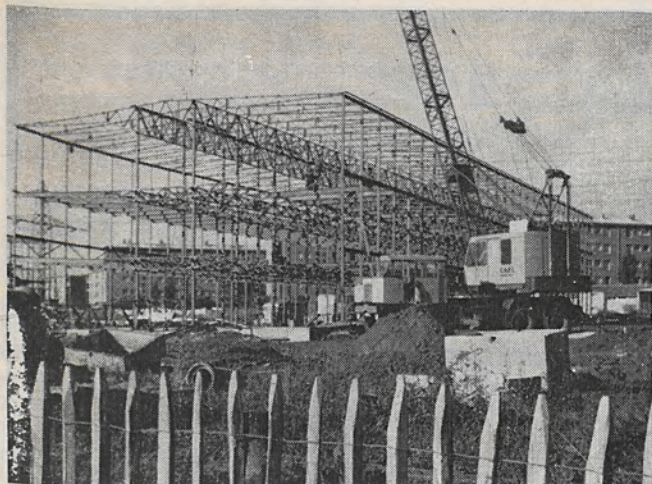


175, Avenue Jean-Jaurès

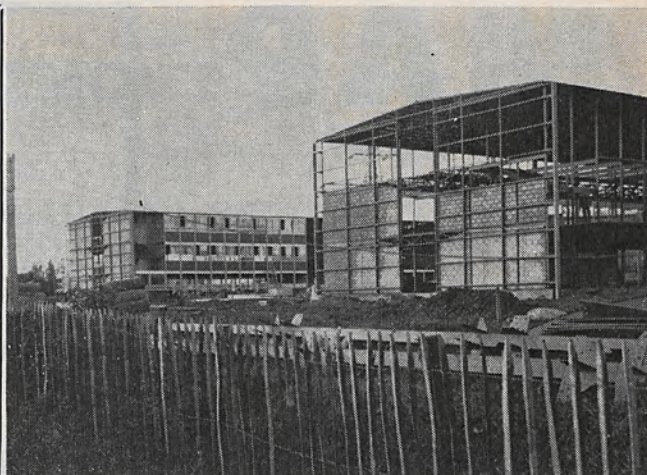
CLAMART

Tél. : 642-56-17

**télé-
CONDORCET**



C.E.S. Petits Ponts le 1/10/1967

C.
E.
S.

C.E.S. Petits Ponts - 1/12/1967

Collège d'Enseignement Secondaire des Petits Ponts

Les travaux conduits par le Ministère de l'Education Nationale ont débuté seulement le 1er Juin, car l'arrêté de financement n'a été signé qu'en Août et c'est à partir de cette date que court le délai de livraison qui est de 8 mois. De ce fait, il a été impossible d'occuper les locaux le jour de la rentrée scolaire du 18 Septembre dernier. C'est pourquoi les enfants ont été dirigés provisoirement au C.E.S. (garçons de la Plaine).

Tout cet ensemble est prévu pour 1 200 élèves.

Il comprend : — un bâtiment pour enseignement général (rez-de-chaussée + 2 étages)
— un bâtiment pour enseignements spéciaux (rez-de-chaussée + 2 étages)

- une cuisine et deux réfectoires (au niveau du sol)
- un local administratif et 6 logements.

L'état, maître d'œuvre, réalise la construction des bâtiments, mais la Commune participe au financement pour une somme de 1 786 866 F et a la charge de réaliser des opérations de voirie qui permettront l'accès de ce collège. Dès sa réception, il sera livré à la Commune qui devra assurer toutes les charges de fonctionnement jusqu'au moment de la nationalisation de cet établissement.

B. GODFROY,
Conseiller Municipal.

1903
1968

Mutualité clamartoise

Soixante-cinq années séparent ces deux dates, mais que de chemin parcouru par la MUTUALITE CLAMARTOISE !

En ce début de siècle, il y avait 50 MUTUALISTES qui fondèrent notre Société.

Stoppée dans sa progression par des dates mémorables 1914-1918, 1939-1945, la MUTUALITE CLAMARTOISE n'en continue pas moins sa marche et sa progression, toujours gérée au mieux des intérêts de chacun par des Administrateurs bénévoles qui se succédèrent au fur et à mesure des années.

En ce début d'année 1968, je suis heureux de vous annoncer, que la MUTUALITE CLAMARTOISE va accueillir son **TROIS-MILLIEME MEMBRE ACTIF**, c'est sans nul doute la récompense la plus appréciée par tous les Administrateurs qui se sont relayés depuis la naissance de cette Société, qui malgré ses 65 ans a su rester et restera toujours jeune.

Je ne voudrais pas rappeler ici les origines de la MUTUALITE CLAMARTOISE, l'ayant déjà écrit dans ces pages il y

a quelques années, mais il est agréable de constater que cette Société issue d'un groupe de Clamartois en 1903, est actuellement administrée par des éléments d'une moyenne d'âge relativement jeune, à une époque où les distractions sont assez faciles.

Il faut donc que le **TROIS-MILLIEME ADHERENT** soit reçu dans nos rangs avec l'esprit mutualiste de tous et de toutes, aussi à cette occasion, je vous demande de réserver votre soirée du **MERCREDI 29 MAI 1968**, pour assister au **GRAND GALA** qui aura lieu à 21 heures au MODERN.

Vous qui lirez ces lignes, MUTUALISTES et AMIS, vous vous ferez un plaisir d'être parmi nous à cette manifestation dont le programme sera largement diffusé à cette époque.

La MUTUALITE CLAMARTOISE sera heureuse de vous accueillir, en toute amitié.

Le Président :
André DARTHUY.

MAP

MATERIEL - ACCESSOIRES - PEINTURES

LEBRETON, 53, Rue du Moulin-de-Pierre

92 - CLAMART

STATIONNEMENT FACILE

- 1.200 TEINTES DANS LES QUALITES DE PEINTURE A VOTRE CHOIX, TOUJOURS DISPONIBLES ;
- TOUS ACCESSOIRES POUR PEINDRE ET TAPISSER VOTRE INTERIEUR ;
- REVETEMENTS ADHESIFS ;
- GRAND CHOIX DE PAPIERS PEINTS ;
- VENTE AU DETAIL ET EN GROS ;
- MATERIEL DIVERS ;

1449

RIDEAUX & ACCESSOIRES

TISSUS D'AMEUBLEMENT
LINGE DE MAISON

CLAUDETTE VOILAGES

DESSUS DE LIT & DOUBLE RIDEAUX

51, route du Pavé Blanc - 92 - PETIT CLAMART

Téléphone : 644 11-18

1691

SKF

COMPAGNIE
D'APPLICATIONS MECANIQUES

1, Avenue Newton
92 - CLAMART

Roulements et butées
à billes et à rouleaux, paliers, boîtes d'essieux

1689

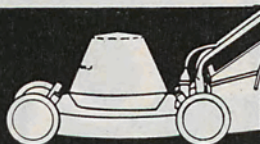
Outils  WOLF

ROTONDOR

Documentation et démonstration :

Graineterie J. FEVRIER
37, Rue du Trosy, 37
CLAMART

Tél. : 642.01.91



1741

ÉLECTRICITÉ - AUTO

Ets M. PELTIER

Philips - Auto-Radio

9, Bd du Lycée, Vanves - MIC. 11.41



1577

RIEN QUE DU VRAI SUR MESURE

Edouard Tailleur

TRAVAILLE, EXECUTE ENTIEREMENT
A LA MAIN

Ouvert tous les jours et DIMANCHE jusqu'à midi

29, rue Gabriel-Péri - CLAMART

642-33-85

1628



- Permanence pour tous soins infirmiers
- Prélèvements pour analyses médicales

La Source de Santé

MAISON BOUCHET

11, rue Chef-de-Ville - CLAMART

Tél. : 642-17-74 et 644-15-76

Produits de régimes — Produits naturels sélectionnés tels que beurre, œufs, fromages, fruits, légumes

1669

SPÉCIAL ANCIENS



Une des charmantes artistes

AU GYMNASSE DU PETIT-CLAMART

Comme chaque année, la joie fut de la fête aux repas de Noël des Anciens de notre Commune. Le gymnase de la cité de la Plaine, ressemblait à une ruche bourdonnante et fort animée : car servir sept cent cinquante-huit repas n'est pas une petite affaire. Avec le concours de dévouements indéfectibles, tout s'est très bien passé et l'on s'est juré de se retrouver tous l'année prochaine autant pour le repas de Noël que pour le spectacle fort apprécié qui traditionnellement termine cette belle journée.

La Municipalité n'a pas oublié ceux qui ne peuvent se joindre aux plus valides : le 11 janvier elle a distribué cinq cent soixante et onze colis faisant ainsi participer à la joie générale, nos Anciens plus handicapés.

Le Bulletin Municipal est heureux de pouvoir porter à la connaissance des « vacanciers » de Coussay-les-Bois, les dates des séjours des personnes âgées :

1^{er} départ : samedi 18 Mai.

2^e départ : samedi 1^{er} Juin.

3^e départ : samedi 15 Juin.

Les retraités de Ferrari et de Sainte-Emilie ont eu aussi leur Noël

Sur le territoire de notre commune deux hospices offrent aux personnes âgées un accueil, qui les met à l'abri des difficultés de la vie quotidienne. C'est ainsi que l'hospice Ferrari, place de l'église et l'hospice Ste Emilie, avenue Schneider abritent près de 300 personnes, dont bon nombre de Clamartois d'origine.

La municipalité a tenu à apporter à nos anciens la preuve qu'ils étaient toujours dans nos pensées, au même titre que n'importe quelle autre catégorie de personnes.

Avec l'actif concours des services sociaux de la mairie, fut organisée le dimanche après-midi, 28 janvier, une séance récréative, dans chacune des maisons. M. le maire, ses adjoints et les conseillers municipaux se répartirent dans chaque lieu. Après quelques mots de M. Fonteneau ou de son représentant, soulignant qu'ils se réjouissaient d'être parmi leurs aînés et présentant leurs vœux de bonne santé et longue et paisible vieillesse, des artistes du Châtelet, des galas de Paris et de bien d'autres lieux connus montèrent tour à tour sur la scène dressée par la direction des établissements.

Chanteuses de charme, humoristes et imitateur firent à tour de rôle perler quelques larmes à l'évocation du bon vieux temps ou déchaîner les éclats d'une franche gaité. Entre cha-

que numéro un animateur racontait quelques histoires, parfois un tantinet grivoises et ce n'étaient pas les moins appréciées de l'auditoire. Un ténor à la voix chaude et puissante, repousant du pied un micro pour lui sans utilité nous régala d'airs bien connus de l'entre deux guerres. « Méditerranée » et « l'auberge du cheval blanc » accrochèrent les spectateurs, qui entonnèrent à leur tour les refrains, certains membres du conseil municipal, et non des moins bien placés participèrent aussi apportant leur contribution à la joie générale. Pour terminer, une charmante artiste nous emmena avec « sole mio », puis « funiculi funicula » au pays du soleil et de la mer bleue.

Toute bonne chose ayant une fin, après une distribution à chacun de quelques friandises, les Présidents des séances ayant reçu l'assurance que tout le monde s'était bien amusé, et que chacun promettait d'être là l'année prochaine, l'assistance s'égaya. Un moment encore, nos édiles allant de groupe en groupe, bavardaient avec l'un avec l'autre, et c'est avec une émotion non dissimulée, qu'ils recueillaient les remerciements de ceux qui avaient l'âge d'être leurs parents et pour certains leurs aîeux.

Docteur M. JOUANNIN.
Maire-adjoint

PRET A PORTER HOMMES - DAMES - ENFANTS
SOCIÉTÉ D'ANY

Ouvert de 9 à 12 h. 30 et de 14 h. à 19 h. 30
tous les vendredis jusqu'à 22 heures

"la belle jardinière"

177, Av. de la Libération - CLAMART

MIC. 67-90

Autobus 190-195 (Station Cavée)

1569

AU RENDEZ-VOUS de CHASSE
HOTEL - BAR - TABAC - RESTAURANT
NOCES — BANQUETS

J. Bzual

Rond-Point du PETIT-CLAMART

Tél. : 642.02.97

PARKING VOITURES

Fermé le mercredi

1575

DALO

AMEUBLEMENT

2000 m²
D'EXPOSITION

MODERNE * *
SCANDINAVE
STYLE * * *

157, RUE DE FLEURY - **CLAMART** - MIC. 05-09

AUTOBUS 190-162-169

1622

SABLE — CAILLOU — GRAVILLON

TRANSPORTS FLUVIAUX - DEBARQUEMENTS

Sté Letourneur Frères

40, avenue Victor-Hugo - CLAMART (Seine)
MIChelet 10-19

PORT DE VENTE ET DE DEBARQUEMENT

1° Face le N° 99, Quai du Président Roosevelt
ISSY-LES-MOULINEAUX (Seine) — MIC. 22-93

2° Face 45, quai du Point du Jour - BOULOGNE

1679

PEINTURE-DECORATION

AGENCEMENTS APPARTEMENTS et MAGASINS

P. NIEDERGAND

21, avenue J.-B. Clément, 21

CLAMART

Tél. : 642-50-80

1629

SOCIETE INDUSTRIELLE DE CONSTRUCTIONS ET D'ENTREPRISES

S. I. C. E.

BATIMENTS — TRAVAUX PUBLICS

12, Rue de la Chaussée-d'Antin - PARIS-9° Téléphone : PROvence 18-15 - 18-16 et 44-18

1478

DÉSORMAIS DANS NOTRE COMMUNE, "L'EAU NOUVELLE"

De quoi s'agit-il ?

Nos lecteurs ont dû recevoir, au cours des dernières semaines, joint à leur quittance, un feuillet les informant du changement de la qualité de l'eau distribuée à leur robinet. Ils ont peut-être eu également l'occasion de voir les affiches sur « l'eau nouvelle » apposées sur les murs de notre commune.

Nous pensons qu'ils se sont rendu compte de la nette amélioration de l'eau qui leur est délivrée : elle est dès maintenant tout à fait irréprochable, notamment du point de vue de la limpidité, de la couleur et du goût. Ce très net pas en avant dans le domaine de la qualité, dont nous sommes les premiers à bénéficier, est, en fait, le résultat de la mise en œuvre des plus récents progrès accomplis en matière de traitement de l'eau ; elle mérite que nous examinions les circonstances et les techniques qui l'ont permise.

Le Syndicat des Communes de la Banlieue de Paris pour les Eaux.

L'occasion semble bonne d'indiquer brièvement comment est organisé et fonctionne le service des eaux qui nous dessert. Rappelons, tout d'abord, que notre commune fait partie avec 140 autres, du SYNDICAT DES COMMUNES DE LA BANLIEUE DE PARIS POUR LES EAUX, qui groupe près de 4 millions d'habitants (1). C'est le service de distribution d'eau le plus important de France. Sur le plan européen, il se place au troisième rang après ceux de Londres et de Moscou. Quelques chiffres permettront d'en apprécier pleinement son importance : 410 000 abonnés, 7 000 kms de canalisations, plus de 300 millions de mètres cubes (c'est-à-dire 300 milliards de litres) « élevés » chaque année, un accroissement moyen annuel de la population de 3 % et de la consommation de 6 %. L'exploitation de l'ensemble de ces services a été confié par le SYNDICAT à la COMPAGNIE GENERALE DES EAUX.

Les nappes souterraines ne pouvant fournir qu'une très faible partie des besoins, l'alimentation de la zone de la banlieue dépendant du SYNDICAT est assurée à raison de 95 %, en eau de rivière purifiées par trois usines, situées en amont de Paris, sur la Seine (Choisy-le-Roi), sur la Marne (Neuilly-sur-Marne/Noisy-le-Grand), et sur l'Oise (Méry-sur-Oise).

Conçues à l'origine suivant le principe de la filtration lente, ces installations devaient atteindre vers 1950 le plafond de leur potentiel. Aussi a-t-on élaboré à partir de 1952 un programme général de rénovation et d'extension. La première usine de la Banlieue de Paris à être complètement modernisée et développée a été celle de Méry-sur-Oise, où les travaux ont commencé en 1961 pour se terminer en septembre 1964, sa capacité de production passant de 73 000 mètres cubes/jour en 1960 à 180 000 mètres cubes/jour en 1964 (avec un objectif de 450 000 mètres cubes/jour, en cours de construction, doit être suivie d'une étape de 600 000 mètres cubes/jour en 1970 et, probablement, de 900 000 mètres cubes/jour en

1975. Quant à l'usine de Choisy-le-Roi, sa capacité nominale atteint maintenant 700 000 mètres cubes/jour, soit 8 000 litres par seconde. Les travaux en cours la porteront prochainement à 800 000 mètres cubes/jour, puis à 900 000 mètres cubes/jour. Sa production annuelle est déjà supérieure à 160 millions de mètres cubes et des projets d'extension sont établis jusqu'à 1 200 000 mètres cubes/jour. Cette usine est actuellement en France, et probablement en Europe occidentale, la **plus importante installation de production d'eau potable** à partir d'une eau de rivière. Elle est (et de loin) la plus importante du monde pour le traitement de l'eau par l'ozone. C'est elle qui dessert la banlieue Sud, dont Clamart.

Quand l'eau de nos fleuves redevient eau de source.

Constatant la nécessité pratiquement inéluctable de continuer à avoir recours aux eaux de rivière pour l'alimentation de la distribution, le SYNDICAT DES COMMUNES et la COMPAGNIE GENERALE DES EAUX ont voulu appliquer tous les moyens efficaces pour assurer une purification parfaite et l'élimination des goûts et des colorations, en particulier des goûts désagréables de vase, de chlore ou composés chlorés si souvent critiqués par les abonnés.

L'usine de Choisy-le-Roi et celle de Méry-sur-Oise sont probablement les deux usines existantes où cette technique d'« affinage » de la qualité de l'eau potable a été poussée le plus loin par l'emploi combiné du **charbon actif** et de **l'ozone à taux élevés**.

Des essais ont été faits en laboratoires et en stations-pilotes ; des appareillages spéciaux ont été créés pour l'application à une aussi grande échelle industrielle. Les résultats ont été remarquables. L'eau obtenue est cristalline avec une très légère teinte bleue ; elle n'a plus aucun goût d'origine chimique ou organique. Ces résultats sont dus à l'ensemble de la chaîne de traitement qui donne une purification très poussée, mais ils sont amenés à ce point de perfection par l'action de l'ozone qui est appliqué en fin de cette chaîne.

L'ozone est en effet le seul oxydant pur dont puisse disposer le traiteur d'eau. C'est, en outre, le plus efficace des stérilisants ; il a été démontré que son action était radicale sur les virus. L'ozone décolore, élimine les goûts, les micropolluants comme les phénols et les composés chlorophénolés, les détergents, les hydrocarbures.

Enfin, la technique d'ozonation aère l'eau et l'ozone se décompose rapidement ne laissant dans celle-ci aucun composé chimique, mais seulement un peu d'oxygène dissous, qui se trouve normalement dans toutes les eaux naturellement épurées.

*
**

Le résultat de cette technique, vous pourrez donc l'apprécier en ouvrant votre robinet et en constatant que l'eau a retrouvé toute sa simplicité et sa pureté naturelles. L'affiche nous indique qu'elle est en tout point comparable aux meilleures eaux naturelles vendues en bouteille. Il y a, cependant, une différence entre elles, et d'importance, c'est que l'une est environ 750 fois moins chère que l'autre !

(1) Les communes syndiquées dessinent un grand arc de cercle autour de Paris, délimité approximativement au Nord par Auvers-sur-Oise, à l'Est par Brou-sur-Chantereine, au Sud par Ris-Orangis et au Sud-Ouest par Jouy-en-Josas.

GARAGE MAGNIER-LIVET

66-68, Av. H.-Barbusse

92 - CLAMART — Tél. : 642-13-42

Mécanique - Tolerie - Peinture

**F
I
A
T**

Jacques GIRAUD

Cabinet fondé en 1840

Géomètre-Expert

24, avenue Jean-Jaurès - CLAMART (Seine)

Téléphone : MIC 38-00

Georgette MOREAU

Haute Coiffure



Prix International et Artistique de Paris



SOINS BIOTHETIQUES

- CHEVEUX
- EPIDERME



14, avenue Jean-Jaurès - 92 - CLAMART

Téléphone : 642-12-86

1662

URBAINE ET LA SEINE
URBAINE-INCENDIE — URBAINE-VIE

AGENCE GENERALE

W. BERBET

Assureur-Conseil

86, rue du Moulin-de-Pierre - CLAMART — 642-92-65

1633

PEINTURE — DECORATION
VITRERIE — PAPIERS PEINTS

BOUCHARD ERIC

DEVIS GRATUITS

16, rue de Versailles - CLAMART — Tél. : 736-64-10

1458

MARCEL GIFFARD

Maison fondée en 1924



CHARPENTES — MENUISERIE — ESCALIERS
PARQUETS — AGENCEMENTS



17, Av. A.-Schneider, CLAMART (92) - Tél. MIC. 32-86

1624

Applications Générales de l'Electricité
SONORISATION

G. MONTEAU - Télé-Percy

120, Av. Henri-Barbusse - CLAMART - Tél. 642-56-56

Adjudicataire des travaux communaux
de Clamart : 1966/1967

1646

Prêt à porter Dames - Jeunes Filles
Toutes les nouveautés de printemps



Primevère

30, rue Paul-Vaillant-Couturier
Autobus 190 et 162 — Arrêt : Trosy

1643

BRUSQ & SES FILS

60, avenue Marguerite-Renaudin
CLAMART (Seine)

ENTREPRISE GENERALE DE
MAÇONNERIE COUVERTURE PLOMBERIE CHAUFFAGE
Téléphone : 642-16-04

1567

SPECIAL ENFANTS

Que faire le jeudi ?

1° PATRONAGES LAIQUES :

voir article de Monsieur CHEVALIER, page 33.

2° COURS DE MUSIQUE :

Piano, violon, guitare, etc... Inscription à la rentrée d'Octobre à la Mairie. Directeur Monsieur LALAU.

3° COURS DE DESSIN :

- Foyer JEAN MERMOZ de 9 heures à 11 heures 30 de 14 heures 30 à 16 heures 30
Professeur Madame MILLE 642 - 84 - 69
- Centre de LOISIRS DE LA PLAINE, l'après-midi
Professeur Madame LOYAU 642 - 71 - 74

4° ECOLE DES SPORTS :

Education physique et initiation aux sports pour les enfants :

- de 8 à 12 ans au STADE MUNICIPAL, de 14 à 16 heures
- de 12 à 14 ans au STADE MUNICIPAL, de 16 à 18 heures
- de 8 à 14 ans GYMNASSE DE LA PLAINE, de 15 heures 30 à 17 heures 30

5° SPORTS :

pour les enfants à partir de 11 ans, entraînement au

- FOOT-BALL, terrain de sports de la PLAINE
- VOLLEY-BALL, au Gymnase de 13 heures 30 à 15 heures 30
- BASKET, à partir de 15 heures 30
- pour les enfants à partir de 14 ans, Athlétisme au stade municipal à partir de 18 heures
- JUDO au GYMNASSE DE LA PLAINE à partir de 18 heures 30, SALLE DUCCELLIER, rue du Trosy, de 19 heures 30 à 20 heures 30
(Inscriptions à la rentrée d'Octobre)

6° DANSE CLASSIQUE

Foyer JEAN MERMOZ. Inscriptions sur place en septembre

7° PISCINE

de 11 heures à 13 heures à la Piscine de VIROFLAY, transport en car. S'adresser à Madame AUDOUX.

8° SORTIES CULTURELLES

Avril : visite d'une boulangerie : Pain cuit au bois.
Mai : visite commentée du CHATEAU de VINCENNES
Juin : Visite commentée au PALAIS DE LA DECOUVERTE.
Participation aux frais entrée et transport : 4 Francs.
Renseignements Madame AUDOUX.

9° COURS DE CUISINE

Une fois par mois dans le local social de la résidence ILE DE FRANCE, 39, rue Pierre Corby.
Renseignements Madame AUDOUX 642 - 96 - 91.
Ces trois activités sont organisées par l'association « Jeunesse et Clarté ».

10° BIBLIOTHEQUE ENFANTINE :

« LA JOIE PAR LE LIVRE », cité de la Plaine, rue de Champagne. Pour les enfants de 4 à 14 ans. —
Tél. 736-69-68.

Inscription gratuite

Heures d'ouverture : mardi, mercredi, vendredi, de 16 h 30 à 18 h.

Jeudi : de 10 h à 12 h et de 14 h à 16 h ; samedi : de 14 h à 18 h.

Un programme d'activités est distribué chaque mois.

11° BIBLIOTHEQUE DES JEUNES :

à partir de 14 ans, animée par Mademoiselle Marie EVE PAYEN le jeudi de 14 heures 30 à 20 h.

12° ROTIN

Centre Social de la cité de la Plaine ; responsable : Mademoiselle JUILLET - REN. 17-62. L'après-midi.

13° MUSIGRAINS

Voir article du patronage laïque. L'adhérent aux musigrains n'est pas nécessairement inscrit au patronage.

14° CINE-PHOTO CLUB

Foyer Jean MERMOZ, le jeudi à 21 heures.

15° CINE-CLUB

Une fois par mois une séance de CINE-CLUB est proposée aux enfants de 8 à 13 ans au Foyer JEAN MERMOZ, rue Gabriel Péri.

Ces séances sont annoncées par des affiches et des tracts distribués dans les écoles.

Présentation des films, discussion, concours.

Responsable : Madame RECULLE - 642-00-18.

16° PING-PONG :

A la rentrée d'Octobre dans les sous-sols du Marché Victor-Hugo, renseignements : bureau des sports, Mairie de CLAMART. Monsieur MAHE - 642-27-20.

D'autres activités peuvent être créées : danses folkloriques, chorales, mime, cours de coupe, aéromodélisme, etc...

Les animateurs bénévoles peuvent se faire connaître à Madame SIGAUT -642-40-67.

CHARCUTERIE - COMESTIBLES - TRAITEUR

M. Languette

50, avenue Jean-Jaurès - CLAMART

Téléphone : 642-50-56

LIVRAISON A DOMICILE

CLOTURES PEIGNON

TREILLAGES — PIEUX — TUTEURS

109, Av. Victor-Hugo - CLAMART - 642.00.42

1695

elf clamart

Station-Service - Graissage - Lavage

Vente et recharge batteries - Pneus toutes marques

Ets René MARLAND

Av. Claude Trebignaud - CLAMART — Tél. : 642.82.94

1574

CLAMART, VILLE SURE

DESTINATION SECURITE.

Les sens uniques, les feux de signalisation sont les moyens de guider l'écoulement de la circulation de notre temps à travers un ensemble de voies — le tissu urbain — datant de plusieurs décennies.

La vraie solution consiste, évidemment, à créer des voies nouvelles adaptées aux besoins d'aujourd'hui et de demain.

Mais, vu les graves inconvénients et les délais de la création de routes, dans les villes existantes, il nous faut bien nous accommoder de ce que nous ont laissé les générations précédentes.

C'est pourquoi, les piétons et les automobilistes doivent user de beaucoup de patience et de courtoisie les uns envers les autres, afin de tirer le meilleur parti des implantations de notre commune.

LA SECURITE.

Reste la question de la sécurité des uns et des autres.

Il faut aborder simultanément les aspects contradictoires du problème, admettre quelques règles simples et essayer de s'y tenir.

Ainsi, je suis convaincu que la sécurité est l'affaire de tous, et notamment de ceux à qui les accidents n'auraient pas dû arriver.

Il est certes toujours facile de rechercher des responsabilités ailleurs, alors que la vraie sécurité réside dans la qualité de l'attention de ceux qui se meuvent.

Et c'est en cela que nous pouvons les aider en éveillant leur attention à certains endroits.

Encore faut-il le faire à bon escient.

Car le danger est bien de multiplier les panneaux et les inscriptions, pour aboutir à ce qu'il n'en soit pratiquement plus tenu compte.

LIMITATION DES SIGNAUX.

Aussi est-il illusoire de faire apposer des panneaux avec CROIX de SAINT-ANDRE avant chaque carrefour, en ville.

Il faut en limiter l'usage aux carrefours non visibles, dans les courbes, par exemple.

Aux vitesses permises en ville, 60 km/h. maximum, la présence d'un panneau n'apporte rien de plus, alors que le carrefour lui-même est en vue.

Pour ne pas fatiguer inutilement les conducteurs, il faut limiter les panneaux aux itinéraires qui sont utilisés par les personnes non familières avec les lieux, et ne les utiliser que pour signaler les dangers non apparents.

LES STOPS.

Par circulaire du 17 mars 1964, Monsieur le Préfet de la Seine a rappelé impérativement :

« Toutes les voies situées à l'intérieur d'une agglomération sont d'égales valeurs, quelque soit leur classement ou leurs caractéristiques : elles sont soumises à la seule règle de la priorité à droite. »

C'est la raison de la rareté des STOPS dont l'abus diminuerait la valeur, et constituerait une gêne sérieuse pour la circulation.

Sur les grands itinéraires, les carrefours importants sont dotés de feux.

Pour les voies de desserte locale, la sécurité doit être le fait des personnes habituées des lieux.

CLAMART, VILLE SURE.

De même que la propreté de Clamart dépend bien plus des habitudes des habitants que des possibilités, toujours limitées, des Services Publics.

De même, la sécurité dépend de nous tous, et c'est bien à nous tous de faire en sorte que « Clamart soit une Ville Sûre ».

Michel DUMANI,
Maire-Adjoint.

ATELIERS DE FABRICATION D'OUTILLAGES

A - F - O

Siège social et Ateliers : 538, avenue de la Libération
CLAMART Tél. : 642.18.39

Moules métalliques mécanisés pour alliages légers
Aluminium - Zamac - Bronze d'Alu - Laiton
Moules pour Caoutchouc

1684

APPAREILS DE LEVAGE ET DE MANUTENTION DE 1 A 100 TONNES

SERRUCHAR

89 bis, rue de la Porte-de-Trivaux - 92 - CLAMART

Téléphone : 736.13.50

1591

SPÉCIAL ENFANTS

Que faire le jeudi ?

Patronage laïque municipal de Clamart

Le Patronage Laïque de Clamart a repris ses activités, pour l'année 1967/68, le jeudi 21 Septembre dernier, dans les centres suivants :

Ecole des Rochers : Garçons et Filles

C.E.S. Bretagne : Filles

C.E.S. Plaine Garçons

Ecole du Pavé Blanc : Garçons

Ecole de la Garenne : Garçons et Filles.

Le Patronage Laïque fonctionne tous les jeudis et jours de vacances scolaires, de 8 h 30 à 17 h 30. Les enfants peuvent déjeuner à la cantine comme chaque jour de la semaine.

L'an dernier, plus de 1 000 enfants furent inscrits dans les différents centres.

Chaque jeudi, le Patronage accueille près de 400 garçons et filles âgés de 6 à 14 ans.

Le Personnel d'encadrement est composé d'enseignants, de normaliens et d'étudiants bien entraînés.

QUELLES SONT LES ACTIVITES OFFERTES AUX ENFANTS ? TRAVAUX MANUELS

dessin, peinture, travail du carton, rotin, plâtre, bois, émaux sur cuivre... et pour les fillettes plus particulièrement : couture, piquages, broderie...

JEUX D'INTERIEUR

jeux de société (monopoly, cartes, dames, mille bornes...) et jeux organisés ou danses et contes.

CINEMA

Au cours de l'hiver, les enfants ont assisté à de nombreuses projections dont : Les aventures de Till l'Espiegle — Le cheval et l'enfant — le sous-marin de l'Apocalypse — le trésor des Caraïbes — les vaillants du ciel — les enfants du Capitaine Grant — ils étaient trois petits castors — le 84 prend des vacances — la flèche brisée — etc...

Un important crédit spécial accordé par la Municipalité

nous a permis d'acquérir un matériel complet : projecteur 16 mm Bell-et-Howel avec console de projection équipée d'un régulateur de tension.

Grâce à cet équipement, nous pouvons rassembler, dans l'un des préaux de l'école de la Garenne, près de 250 enfants devant un grand écran.

ACTIVITES SPORTIVES

Une section basket-ball fonctionne chaque jeudi au gymnase de la Plaine, groupant plus de 60 enfants bien entraînés par M. DANTHIER et deux moniteurs sportifs.

Nous ne sommes pas encore aux Jeux Olympiques ! mais nous devons féliciter nos jeunes équipes sportives qui se classent « Premières » dans les différentes poules des championnats U.S.E.P.

Un groupe de ski fonctionne à Hauteluce, à Noël et à Pâques, dirigé par M. BIZIEN.

Notons, que dans les différents centres, au bois ou au stade, les enfants multiplient les parties de foot-ball et de ballon prisonnier.

ACTIVITES ARTISTIQUES

Plusieurs fois par mois, le car municipal emmène au Théâtre des Champs-Élysées, une équipe de jeunes Musigrains, venant des écoles Jules Ferry, Maison Blanche et La Garenne, goûter les joies de la Musique.

La fréquentation de plus en plus massive du Patronage Laïque Municipal de Clamart, en particulier dans les quartiers nouveaux de la Garenne, prouve l'utilité de cette œuvre vivante et efficace qui assure à tous les enfants, avec une totale sécurité, de saines et agréables occupations.

Le Directeur du Patronage Laïque
de CLAMART,
François CHEVALIER.

Entreprise R. BONHOMME

475, avenue de la Libération - CLAMART — MIC. 58-60

Tous matériaux de construction et de décoration d'occasion

1583

clinique du plateau

5-7, rue des Carnets - CLAMART - 92

Conventionnée par la Sécurité Sociale
et les principales Mutuelles

Tél. : REN. 38-80 (lignes groupées)

CHIRURGIE GENERALE - CHIRURGIE DES VOIES
URINAIRES - CHIRURGIE DES VOIES DIGESTIVES

CHIRURGIE ORTHOPEDIQUE - O.R.L.

KINESITHERAPIE - MASSAGES

Autobus 190 - 195

1681

CLINIQUE CHIRURGICALE
de GARLANDE

Cobalt

Conventionnée S.S. et Mutuelles

14, Av. de Garlande — 45, rue de Paris

92 - BAGNEUX - ALE : 16-91 et 50-01

Autobus 162

1586

ÉCHOS • ÉCHOS • ÉCHOS • ÉCHOS • ÉCHOS • ÉCHOS • ÉCHOS • ÉCHOS

Médaille d'Honneur du Travail promotion du 14 juillet 1967

Médaille d'Or :

M. BESSIERE.

Médaille d'Argent :

M. ABRAHAM - Mme BAUTERS - M. BAYOL - M. BESSY -
Mme BERVILLE - M. BLONDOT - M. BOUMRAR - Mme
BOURDIEU - Mme BOURGUIGNON - Mme BREBANT - M.
CAMENOFF - M. CARMENT - M. CRABOT - M. CHARLES -
M. CHARTON - Mme CHATEAU - Mlle CHEVREL - Mlle
CIRET - M. COART - M. DEVIGNON - M. DIJON - M.
DUSCHENE - Mlle FERON - M. FOURRIER - M. GARNERY -
JASSELIN - M. JENIN - Mme LABALLERY - M. LABBAT -
Mme LADOUX - Mme LAFOLLE - Mme LE PALEC - M. LES-
FARGUE - Mme LUCAS - Mme MAGNARD - Mme MAHE -
M. MANOUQUIAN - M. MAREUIL L.M. - M. MAREUIL R.L. -
M. MARMORAT - Mme MOTREAU - M. MOUREAUX - M.
PARON - Mme PEART - Mlle PINGEAUD - M. PITON -
M. RAVIER - M. RAYMOND - Mlle RENAUD - Mme RICHIER
- M. RIVA - M. SARLANDIE - M. SCHMIT - M. SELTEMAN
- M. TANGUY - M. THUILLIE - M. TRIPOLY - M. VASSE -
Mme VAQUIER - M. WOLL.

Médaille de Vermeil :

M. ABADIE - M. ABEL - M. ANSTETT - M. BERTHELEMY -
M. BARTOLY - M. BELLETRE - M. BOISSONNET - M. BOU-
DINEAU - M. BOULEY - M. BOURZAT - M. BRIQUET - M.
CHABRIER - M. COUDRAY - M. COUBERGNE - Mme DEVIL-
LARD - M. DIRIGOIN - M. DIVO - M. DUPEN - M. DUPRE -
M. FAIVRE - Mme GAUTIER - Mme GIRET - M. GROS -
M. ISTRIA - M. JALBERT - M. LAMY - M. LE ROUX - M.
LEYGNAC - M. MISLANT - M. PASQUIER - M. PONCE -
M. POUGET - M. QUEAU - M. ROUSSE - M. SIOUFFI - M.
TAOC - M. THOMAS - M. THOMMERET - M. VALLET.

Médaille d'Argent et Vermeil :

M. DENEAUX - M. FIOR - M. HOUEVILLE - M. JACOB -
M. NICKE - M. TRANCHEMER - M. VRAUX.

En raison du nouvel aménagement de la région Parisienne, et afin de renforcer et rendre plus efficace l'action humaine, sociale, fraternelle d'entraide en faveur des plus âgés et déshérités d'entre les Médailleurs d'honneur du Travail, les Communes qui forment le Département des HAUTS-DE-SEINE, ceux-ci se sont groupés et ont fondé L'UNION DEPARTEMENTALE DES MEDAILLES D'HONNEUR DU TRAVAIL des HAUTS-DE-SEINE.

Elle est affiliée à la Fédération Nationale des Décorés du travail de France, laquelle réunit 85 Fédérations Régionales.

L'UNION DEPARTEMENTALE sera heureuse d'accueillir fraternellement les Médailleurs du Travail de votre Ville, se tenant à leur disposition pour les aider, les conseiller sur les différents problèmes qu'ils pourraient avoir : retraite complémentaire, Assurances et Sécurité Sociale et tous autres.

Siège Social : Hôtel de Ville de Courbevoie.

Correspondance au Président : 4 Sq. Léon de Bertalot - 92 - COURBEVOIE - Tél. : 333-75-62.

Joindre timbre pour réponse.

Maternelle du jardin parisien

A la suite du départ de Mme BROUILLAUD, Directrice de l'Ecole Maternelle « Jardin Parisien », la direction de cet Etablissement, est confiée à Mme BROUSSON. Nous sommes heureux d'accueillir ce nouveau chef d'établissement.

Un beau succès pour le Conservatoire Municipal de Musique

C'est celui de Monsieur Jacques PETIT, 11, rue du Montoir à Clamart.

Il obtint en 1963 un premier prix d'excellence de solfège et un premier prix à l'unanimité de cornet.

Reçu la même année au Conservatoire National de Versailles, il obtint en 1964 sa 1ère médaille de solfège et son 1er prix de cornet.

Reçu à la classe d'Harmonie du Conservatoire National de Paris en 1965.

Un premier prix d'harmonie, un premier prix de fugue et un 2ème prix de contrepoint lui furent décernés en 1967.

En Novembre 1967, ce brillant élève Clamartois devait se distinguer une fois de plus en étant nommé n° 1 à la classe de composition chez Maître MESSIAEN.

Nous espérons que ce brillant élève n'en restera pas là, aussi nous formons des vœux sincères pour son avenir.

Remerciements tout particuliers à ses Professeurs de Clamart, Monsieur Claude DESURMONT pour le solfège et Monsieur Robert LESCURIER pour le cornet.

Vos impôts : Services fiscaux

La Direction générale des Impôts a décidé de créer, dans le cadre de la loi n° 64-704 du 10 juillet 1964 portant réorganisation de la Région parisienne, une Direction des Services fiscaux des Hauts-de-Seine.

Cette nouvelle Direction, a provisoirement son siège 146, avenue de Malakoff à Paris-16ème (727 93-42 à 44), depuis le 2 novembre 1967.

Horaires d'ouverture des commissariats de police

A compter du 11 mars, les bureaux des commissariats des quartiers de Paris et des communes des départements des Hauts-de-Seine, de la Seine Saint-Denis et du Val-de-Marne seront ouverts au public de 9 h à 12 h 30 et de 14 h 30 à 19 h 30.

En dehors de ces heures, les administrés pourront s'adresser, pour les cas urgents ou graves, aux postes de police municipale qui alerteront immédiatement les fonctionnaires de police judiciaire chargés d'assurer une permanence de 12 h 30 à 14 h 30 et de 19 h 30 à 9 h.

Bibliothèque municipale : Exposition-concours

L'exposition-concours sera présentée du 3 au 18 avril au Foyer des Jeunes de la Plaine (mercredi-jeudi après-midi, samedi matin et après-midi) et à la Mairie du 20 avril au 4 mai (tous les après-midis).

1968 : Année olympique

SERVICE DE GARDE DU 2^e TRIMESTRE 1968

MÉDECINS

Avril :

- Dimanche 7
Dr TREMBLIN, 47, rue P.-V.-Couturier - Mic 15 12
- Dimanche 14
Dr RIBERT, 66, rue P.-V.-Couturier - Mic 03 35
- Lundi 15
Dr RAMES, 137, av. J.-Jaurès - Mic 00 67
- Dimanche 21
Dr JOUANNIN, 49, rue de Fleury - Mic 07 70

Mai

- Mercredi 1^{er}
Dr MARIANI, 229, avenue Victor-Hugo - Mic 50 17
- Dimanche 5
Dr MARTINE, 137, avenue J.-Jaurès - Mic 00 67
- Dimanche 12
Dr CHARBONNEL, 137, avenue J.-Jaurès - Mic 00 67
- Dimanche 19
Dr DAMLAMIAN, 25, rue Denis Gogue - Mic 01 09
- Jeudi 23
Dr ZEGEL, 137, avenue J.-Jaurès - Mic 00 67
- Dimanche 26
Dr BOURGUIBA, 30, avenue Victor-Hugo - Mic 77 96

Juin

- Dimanche 2
Dr CATHIARD, 128, avenue J.-B. Clément - Mic 42 64
- Lundi 3
Dr BLOCH, 1, avenue René Samuel - Mic 05 59
- Dimanche 9
Dr DUPRE, 47, rue Estienne-d'Orves - Mic 03 22
- Dimanche 16
Dr BOUVIER, 157, avenue J.-Jaurès - Mic 38 15
- Dimanche 23
Dr AUDOUY, 7, rue Hébert - Mic 22 15
- Dimanche 30
Dr TREMBLIN, 47, rue P.-V.-Couturier - Mic 15 12

PHARMACIENS

Avril

- Dimanche 7
Mme HUGUET, 57, avenue J.-Jaurès
- Dimanche 14
M. DUCLAUX, 202, avenue J.-Jaurès
- Dimanche 21
M. BELLENGER, 26, avenue J.-Jaurès
- Dimanche 28
M. VERGER, 181, avenue Victor-Hugo.

Mai

- Mercredi 1^{er}
M. CATE, 8, rue P.-V.-Couturier
- Dimanche 5
M. ERNY, 47, avenue H.-Barbusse
- Dimanche 12
M. DERRE, 45, rue Lazare Carnot
- Dimanche 23
Mlle DU VERDIER, 16, avenue J.-Jaurès
- Dimanche 26
Mme NAVARRO, 136, avenue J.-Jaurès

Juin

- Dimanche 2 et lundi 3
Mlle BEIS, 12, rue Hébert
- Dimanche 9
Mme HUGUET, 57, avenue J.-Jaurès
- Dimanche 16
M. DUCLAUX, 202, avenue J.-Jaurès
- Dimanche 23
M. BELLENGER, 26, avenue J.-Jaurès
- Dimanche 30
M. VERGER, 188, avenue Victor-Hugo

CLINIQUE DE MEUDON-LA-FORET

3 et 5, rue des Charbonniers
(limite Petit-Clamart-Meudon-la-Forêt)

92 - MEUDON-LA-FORET

CHIRURGIE — MATERNITE — ORL
DERMATOLOGIE — RADIOLOGIE
LABORATOIRE D'ANALYSES

Tél. jour et nuit : 736.33.10 +

« CONVENTIONNEE » (S.S. et Mutuelles)

1701

POLYCLINIQUE DES VALLEES CHATENAY-MALABRY (Hauts-de-Seine)

Convention avec la Sécurité Sociale et les Mutuelles

6, rue des Vallées - Téléphone : 702-63-77 +

CHIRURGIE GENERALE — GYNECOLOGIE — CHIRURGIE DES
ENFANTS — TRAUMATOLOGIE ET CHIRURGIE ORTHOPEDIQUE —
UROLOGIE — ACCOUCHEMENTS — ELECTRO RADIOLOGIE —
O.R.L. — OPHTALMOLOGIE — STOMATOLOGIE — LABORATOIRE
D'ANALYSES MEDICALES — KINESITHERAPIE — MASSAGES —
REEDUCATION FONCTIONNELLE — PEDICURE

METRO : LIGNE DE SCEAUX
Station : Robinson-Sceaux)

AUTOBUS : 194 - 198
Petit-Chatenay
ou Mairie de Chatenay

1601

SERVICE MUNICIPAL

radio-Ambulances

NUIT DIMANCHES et FERIÉS 253-16-91
et
JOUR 350-24-65 350-61-05

Seule Société agréée pour le transport des malades relevant des Bureaux d'aide sociale de la Commune

1655

PARUNIS

SUPERMARCHÉ

14, rue de Vanves
face au marché de la Fourche

ouvert tous les jours et le dimanche matin. Fermé le lundi.

SUPERMAGASIN

angle avenue Victor-Hugo
rue Paul Vaillant-Couturier
face à la Poste Centrale

ouvert tous les jours. Fermé le dimanche

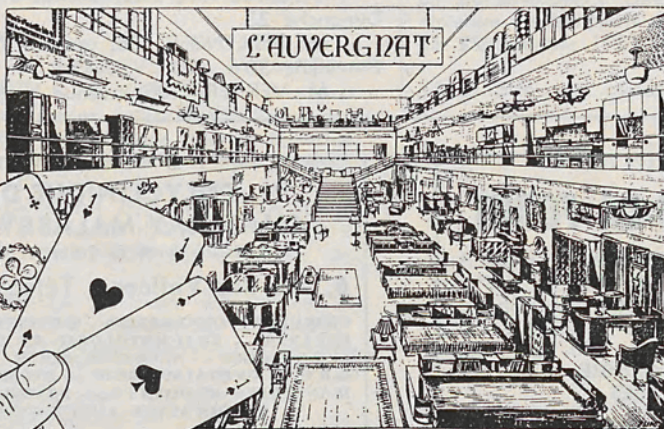
CLAMART

- TOUS LES RAYONS DE NOUVEAUTE ET DE BAZAR
- L'ALIMENTATION EN SUPERMARCHÉ
- COLLECTION ETE 68 POUR LA FEMME, L'ENFANT ET L'HOMME
- TOUTE LA CONFISERIE DE PAQUES

PARKING CLIENTS GRATUIT

1592

AVEZ TOUS LES ATOUTS EN MAIN...



- ★ CHOIX
- ★ QUALITE
- ★ JUSTE PRIX
- ★ SERVICE APRES VENTE

Vous trouverez

TOUT

ce qui concerne

L'AMEUBLEMENT
MODERNE • STYLE

« A L'AUVERGNAT » MAISON DI BONA

220, Avenue Victor-Hugo
(Face au Marché de la Fourche)

CLAMART

Maison fermée le MARDI

FACILITES DE PAIEMENT

1487

CEUX QUI NOUS QUITTENT

Monsieur Louis Postic

Louis POSTIC fut un Clamartois d'adoption, très attaché à notre Ville pendant la dizaine d'années de son séjour à la Fondation Galliera. Né à Lanvéoc près de Brest en 1891, il était « Breton » dans l'âme, sensible à la poésie de la mer, des falaises et des landes, devant ce magnifique paysage de la rade, l'un des plus beaux sites marins du monde.

Après de solides études littéraires, l'attachement familial le maintient à Lanvéoc le plus souvent possible ; correspondant du grand journal Ouest-France, il y suit avec attention les questions maritimes et les problèmes de notre marine de guerre... « La Royale », il devient le familier et l'ami des cadres, officiers et ingénieurs, de la base ou de l'Ecole Navale (celle-ci s'installera même plus tard sur le territoire de Lanvéoc) mais aussi l'ami des humbles, attentif à leurs soucis et n'hésitant jamais à appeler l'attention des hautes autorités maritimes.

Mais ses préoccupations se portent aussi sur l'ensemble des problèmes bretons, si particuliers, et il souhaitait l'union de toutes les forces pour le développement de la province. La poursuite d'un pareil idéal n'alla pas sans désillusions mais il était à la mesure de son dévouement et de sa générosité. Le ruban des Palmes académiques, puis la rosette d'Officier reconnaîtront ses mérites professionnels.

Venu à CLAMART, après la mort de sa mère dont le souvenir était inséparable de toute sa formation, il se fixa à la Maison de retraite Ferrari où il se montra actif et dévoué, cherchant à faciliter les rapports entre tous, pensionnaires, religieuses, personnel, et acquérant à ce titre une influence morale fondée sur l'estime générale ; il prêtait son concours sans compter, pour l'organisation des fêtes de cet établissement.

La vie de notre Ville l'intéressait aussi vivement ; réjouit de la participation des responsables municipaux à la vie de la Maison de retraite et apportant à cette occasion sa collaboration à notre Bulletin.

Sa silhouette droite malgré l'âge, au visage clair abrité sous un chapeau à large bord, était familière dans le quartier de la Mairie et de « Ferrari ». Il s'était fait des amis de qualité dans notre ville et à PARIS ; la fidèle et attentive sympathie de Madame CABANIER, épouse de l'amiral, ancien Chef d'Etat-major de la Marine l'assista lorsque, après trois mois de séjour à l'infirmerie, il dut être admis à l'hôpital Cochin au début de janvier. Il s'éteignait doucement, calme et assuré par sa foi et le sentiment d'une vie de dévouement, le 25 janvier, la veille même de l'anniversaire de 77 ans.

Il est retourné à Lanvéoc dans la sépulture familiale, selon son désir ; mais ses amis conservent le souvenir d'un homme de cœur, dont le désintéressement s'alliait à une intelligence restée vive, avec émotion et avec regrets.

Madame Rosa Hervet

Jeudi 4 Janvier une foule émue et bouleversée assistait aux obsèques de Madame Rosa HERVET, tuée dans un tragique accident d'auto. Elle était la belle-fille de Monsieur HERVET, Adjoint au Maire de CLAMART.

Le Bulletin Municipal présente à la famille de Madame Rosa HERVET et tout particulièrement à Monsieur HERVET, Maire-Adjoint, ses condoléances attristées.

Monsieur Jacques Bourotte, Président de la Société des Beaux-Arts de Clamart

Le 30 décembre 1967, la plus terrible maladie, celle que tout le monde craint actuellement, triomphait des forces de Jacques Bourotte. Atteint depuis des années il avait lutté victorieusement et subi les traitements douloureux et fatigants sans ralentir son activité et les Salons de Peinture s'étaient succédés sans que son sourire et son ardeur soient atteints ; mais au mois de juillet dernier, le cerveau atteint, il devait être hospitalisé. Un traitement le remit sur pied, lui permit de préparer le Salon 1967 et les docteurs qui le suivaient le virent avec étonnement étaler ses dossiers sur son lit et étudier tous les problèmes plus ou moins faciles qui se posaient au Bureau de la Société.

Le Salon 1967 fut une réussite complète. On put y voir Jacques Bourotte maigri, changé, mais pleinement heureux. Ceux qui savaient la terrible vérité ne pouvaient croire que cet être confiant dans la vie et fier de son œuvre était irrémédiablement perdu. Le banquet de la Société le 18 novembre fut sa dernière sortie, et elle fut joyeuse, des médailles de bronze et d'argent furent remises à d'heureux élus par le Président qui ne se doutait pas que pour la dernière fois il voyait réunis autour de lui tous ses amis. En effet quelques jours plus tard la maladie le reprit avec une force subite et la médecine dut s'avouer vaincue. Le soir du 30 décembre il s'éteignit doucement, en dormant.

Ses obsèques eurent lieu le 6 janvier, à quelques jours de son 36ème anniversaire. Une foule nombreuse, parmi laquelle Monsieur le Maire et plusieurs Conseillers municipaux, ainsi que les Présidents de diverses associations clamartaises étaient remarqués, vinrent rendre un dernier hommage à celui qui avait voulu à force de ténacité apprendre aux Clamartois ce que c'était que l'art et combien le dessin, la peinture ou la sculpture peuvent élever l'âme vers un but que l'on croit atteindre et qui reste toujours éloigné.

Jacques Bourotte semblait doué pour tous les arts, son métier de joaillier lui avait permis de créer de merveilleux bijoux pour les plus prestigieuses maisons de Paris. Il s'était passionné pour les pierres précieuses et avait obtenu le diplôme d'Etat de gemmologie.

La musique était pour lui son plus grand délassement, son plus sûr moyen d'évasion, et ses connaissances en la matière étaient étonnantes. C'était aussi un excellent violoniste.

Vice-Président de la Section Cinéma du Ciné-Photo Club de Clamart, il avait réalisé des films de rêve, recherchant continuellement les images les plus jolies, les effets les plus curieux, les paysages les plus beaux pour les fixer dans sa caméra.

La Société des Beaux-Arts de Clamart est en deuil, un Président aussi dynamique sera difficile à remplacer mais l'œuvre commencée continuera sur sa lancée, et si elle prospère et grandit ce sera le plus bel hommage qu'elle pourra rendre à son ancien Président qui fit tant pour elle.

SERRURERIE**CADORET & ses Fils**

Chaudronnerie - Constructions métalliques

44-46, rue de Fleury - CLAMART — MIC. 06-86

1623

**MONUMENTS EN PIERRE,
MARBRE ET GRANIT**

Ancienne Maison ROUILLARD

Pierre LOCQUE Succ^r

MARBRERIE FUNERAIRE

23, avenue du Cimetière - CLAMART (Seine)

Téléphone : 642-00-39

1626

CHARBONS - MAZOUT par volucompteur

Distributeur agréé TOTAL

RAMONAGES - INSTALLATIONS - MAZOUT

80 % Crédit

C. CARLAC

13, avenue Schneider

Téléphone : 642-02-03

1630

TRT**TÉLÉCOMMUNICATIONS
RADIOÉLECTRIQUES
ET TÉLÉPHONIQUES**Z.I.P.E.C. 5, AVENUE RÉAUMUR
LE PLESSIS ROBINSON - 92***vous offre, non loin de votre domicile,******un emploi dans
les qualifications
professionnelles
suivantes :***AGENTS TECHNIQUES ÉLECTRONICIENS
DESSINATEURS MÉCANIQUE OU SCHÉMAS ÉLECTRIQUES
PRÉPARATEURS FABRICATION, ÉLECTRONIQUE OU MÉCANIQUE
AJUSTEURS-FRAISEURS-TOURNEURS-TOLIER-CABLEURS
CONTROLEURS MÉCANIQUE - EMPLOYÉS(ÉES) DE BUREAU

Avantages sociaux - Restaurant d'entreprise - Semaine de 45 h en 5 jours

Transport assuré par cars au départ de Paris

Ecrire ou se présenter tous les jours ouvrables et le samedi matin de 9 h à 12 h.

1600

à propos des effectifs des

La Sous-section du Syndicat National des Instituteurs de Clamart nous demande de publier la lettre diffusée aux parents dont les enfants fréquentent les écoles maternelles. Nous avons demandé à Monsieur le Maire de nous faire connaître son point de vue sur ce problème.

Lettre de la Sous-Section du Syndicat National des Instituteurs de Clamart

Monsieur, Madame,

Votre enfant fréquente l'École Maternelle chaque jour. Bien que, sans devoir ni leçon, vous le voyez progresser. La maîtresse, par des jeux, des promenades, des activités multiples, sollicite et enrichit son langage. Par des moyens appropriés, elle développe l'habileté de ses gestes, elle lui apprend à vivre en collectivité. Elle le prépare aux exercices de la « grande école ».

Votre enfant n'est pas dans une garderie mais à l'école pour faire ce travail.

40 enfants par classe est un grand maximum. Au delà de ce nombre :

La maîtresse ne peut plus faire son travail d'éducation. L'enfant est condamné à vivre dans un local trop petit, avec trop de monde, ce qui risque de le perturber.

- Ainsi, à Clamart, dans les écoles maternelles,
- Jules Ferry, 5 classes ont plus de 40 enfants.
 - Garenne I, plusieurs classes dépassent 40.
 - Garenne-Trivaux, une moyenne de 42 enfants par classe.
 - La Bourcillière, plusieurs classes au-delà de 40.
 - Jardin Parisien, une moyenne de 43 élèves.

48 enfants dans la section des grands.

Enfin à Gathelot, l'école est pleine. Pourtant 200 logements seront terminés l'année prochaine, dans le secteur scolaire, et l'arrêté de déblocage des crédits pour la construction de la Maternelle des Closiaux réclamée depuis si longtemps, n'est toujours pas signé.

Dans ces conditions, les institutrices et les directrices d'écoles maternelles de Clamart, ont décidé d'appliquer la directive de leur syndicat :

- 40 enfants dans les classes, au-delà, les enfants ne seront pas admis.

Ils seront inscrits sur une liste d'attente.

Dans le but d'obtenir l'ouverture de nouvelles classes.

Monsieur, Madame,

Conscientes de défendre l'école maternelle, les institutrices de Clamart en appellent à votre compréhension et à votre solidarité pour que soit sauvegardé :

- La mission éducative de l'école maternelle ;
- La santé de vos enfants dans des conditions de scolarité normale.

Point de vue de Monsieur le Maire

Après la rentrée scolaire de 1967, les effectifs scolaires des écoles maternelles s'établissaient ainsi, le 25 Septembre.

Désignation	Nbre de classes	Nbre d'élèves inscrits
Pasteur	3	74
Trivaux	3	123
La Bourcillière	6	252
La Garenne	7	279
Plaine A	7	209
Plaine B	7	218
Jardin Parisien	6	251
Gathelot	7	286
Rochers	5	211
Fleury	3	106
Jules Ferry	8	314
soit un total de	62 classes pour	2323 élèves.

ÉCOLES MATERNELLES

Dans ces chiffres globaux, il faut retenir 2 classes d'attente d'entrée en cours préparatoire fonctionnent aux écoles de la Garenne : 15 enfants et Plaine A. : 14 enfants, soit 29 enfants ; il reste donc 60 classes pour 2.294 enfants, soit une moyenne générale de 39 enfants inscrits par classe.

Il apparaît d'après les chiffres ci-dessus que, sans aucun doute, dès la rentrée, quelques écoles avaient une moyenne d'élèves inscrits légèrement supérieure : Trivaux : 41 - La Bourcillière : 42 - Jardin Parisien : 42 - Gathelot : 41.

Chacun peut admettre qu'il est souhaitable qu'une institutrice limite son activité à l'éducation de 40 enfants.

L'application de cette règle est rendue difficile du fait de l'admission en cours d'année scolaire, à Noël, puis à Pâques ; des enfants qui atteignent l'âge d'entrée à l'école maternelle.

Aucune difficulté ne se manifeste dans certaines écoles qui, au départ, ont une moyenne de 32 à 35 élèves ; par contre, là où les 40 élèves sont inscrits à la rentrée, le problème devient impossible à résoudre en cours d'année.

Ces quelques inscriptions ne justifient pas, aux yeux des services académiques, de nouvelles créations de postes d'institutrices.

Que peut-on faire ?

Pour le quartier Trivaux-La Garenne, la situation sera stabilisée cette année, la totalité des logements construits étant occupée. Une très légère modification des secteurs scolaires maternels devra s'effectuer à la prochaine rentrée afin de mieux répartir les effectifs.

Pour le quartier Gathelot-Rochers-Jules Ferry, la seule solution est la construction de l'école maternelle des Closiaux, demandée depuis des années par le Conseil municipal.

Suite aux démarches que j'effectuais en 1966, je recevais, le 28 Décembre, de la Direction des Services de l'Enseignement de la Seine, la lettre suivante :

« Par lettre du 13 Décembre dernier, vous avez appelé mon attention sur l'urgence qui s'attache à la construction, dans votre commune, de l'école maternelle « Les Closiaux » afin de pouvoir répondre à toutes les demandes d'admission au niveau préscolaire.

« J'ai l'honneur de vous signaler que cette opération a été retenue pour un financement en 1967.

« Toutefois, je ne suis pas en mesure, actuellement, de vous faire connaître si dans le cadre de la dotation allouée au Département des Hauts-de-Seine, ce projet pourra figurer en rang utile dans la liste définitive des constructions financées au titre de 1967 ».

1967 est passée et le financement n'est pas venu.

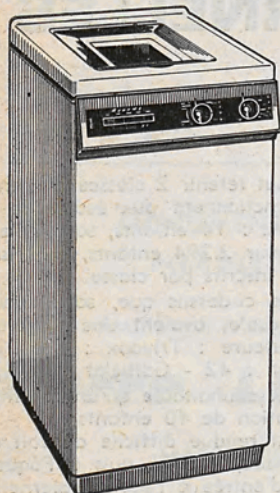
Une récente lettre de Monsieur l'Inspecteur d'Académie des Hauts-de-Seine, me fait à nouveau espérer ce financement pour 1968.

Ainsi, j'ai tout fait pour prévoir l'accueil des enfants dont les familles emménageront prochainement rue de Fontenay ; à mes demandes répétées, je n'ai actuellement enregistré que des promesses ; seule, la réception de l'arrêté de subvention me permettra de dire à quelle époque nous sortirons de cette situation désagréable pour tous.

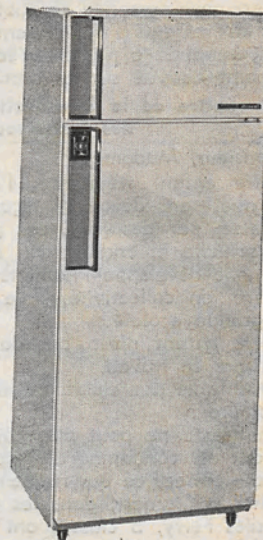
En effet, si chacun comprend le point de vue des maîtresses des écoles maternelles, il est particulièrement ennuyeux d'enregistrer et de ne pouvoir satisfaire les justes demandes des parents qui travaillent et qui ont besoin de faire inscrire leurs enfants dans les écoles maternelles.

Ensemble, espérons que rapidement débute la construction de l'école des Closiaux.

Brandt



Réfrigérateurs
Machines à laver
Télévision



PRIX CHOC

GARANTIE TOTALE PIÈCES MAIN-D'ŒUVRE

Super 47

~~1629 F~~ **1173 F**

M^{es} depuis 944 F
entièrement automatiques

DISTRIBUE par

DUCREUX DUFOND

64, rue Paul-Vaillant-Couturier - CLAMART — MIC. 11-22

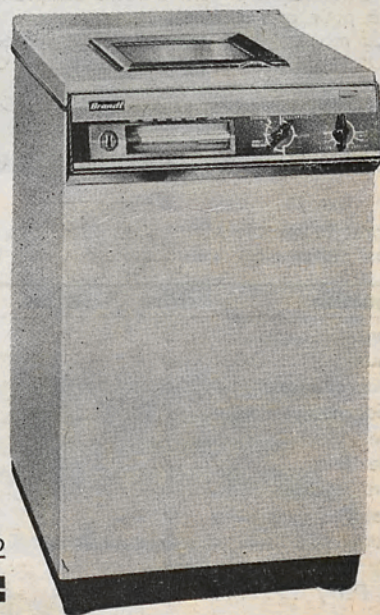
Dep. 5090

~~1285 F~~ **1028 F**

13 M^{es} depuis 369 F

Brandt

“Statomatic 522”



Statomatic 522

~~1799 F~~ **1290 F**